

ФЕДЕРАЛЬНОЕ АГЕНТСТВО ЖЕЛЕЗНОДОРОЖНОГО ТРАНСПОРТА

Федеральное государственное бюджетное образовательное учреждение
высшего образования

«Иркутский государственный университет путей сообщения»

Красноярский институт железнодорожного транспорта

– филиал Федерального государственного бюджетного образовательного учреждения
высшего образования «Иркутский государственный университет путей сообщения»
(КрИЖТ ИрГУПС)

УТВЕРЖДЕНА
приказ и.о. ректора
от «07» июня 2021 г. № 80

Б1.О.19 Управление персоналом
рабочая программа дисциплины

Направление подготовки – 23.03.01 Технология транспортных процессов

Профиль – Логистика и менеджмент на транспорте

Квалификация выпускника – бакалавр

Форма и срок обучения – 4 года – очная форма; 5 лет – заочная форма

Кафедра-разработчик программы – Управление персоналом

Общая трудоемкость в з.е. – 2
Часов по учебному плану (УП) – 72

Формы промежуточной аттестации в семестрах/на курсах
очная форма обучения: зачет 6 семестр,
заочная форма обучения: зачет 4 курс

Очная форма обучения **Распределение часов дисциплины по семестрам**

| Семестр | 6 | Итого |
|--|-------------|-------------|
| Число недель в семестре | 17 | |
| Вид занятий | Часов по УП | Часов по УП |
| Аудиторная контактная работа по видам учебных занятий | 34 | 34 |
| – лекции | 17 | 17 |
| – практические (семинарские) | 17 | 17 |
| Самостоятельная работа | 38 | 38 |
| Итого | 72 | 72 |

Заочная форма обучения **Распределение часов дисциплины по курсам**

| Курс | 4 | Итого |
|--|-------------|-------------|
| Вид занятий | Часов по УП | Часов по УП |
| Аудиторная контактная работа по видам учебных занятий | 8 | 8 |
| – лекции | 4 | 4 |
| – практические (семинарские) | 4 | 4 |
| Самостоятельная работа | 60 | 60 |
| Зачет | 4 | 4 |
| Итого | 72 | 72 |

УП – учебный план.

КРАСНОЯРСК

Электронный документ выгружен из ЕИС ФГБОУ ВО ИрГУПС и соответствует оригиналу

Подписант ФГБОУ ВО ИрГУПС Трофимов Ю.А.

00a73c5b7b623a969ccad43a81ab346d50 с 08.12.2022 14:32 по 02.03.2024 14:32 GMT+03:00

Подпись соответствует файлу документа



Рабочая программа дисциплины разработана в соответствии с федеральным государственным образовательным стандартом высшего образования – бакалавриат по направлению подготовки 23.03.01 Технология транспортных процессов (уровень бакалавриата), утверждённым приказом Минобрнауки России от 07 августа 2020 года № 911.

Программу составил:
канд.экон.наук, доцент, доцент

А. С. Данилова

Рабочая программа рассмотрена и одобрена для использования в учебном процессе на заседании кафедры «Управление персоналом», протокол от «08» апреля 2021 г. № 9.

Заведующий кафедрой, канд.техн.наук, доцент

В.О. Колмаков

СОГЛАСОВАНО

Кафедра «Эксплуатация железных дорог», протокол от «13» апреля 2021 г. № 8.

И.о. заведующего кафедрой, канд. техн. наук, доцент

А.И. Орленко

| 1 ЦЕЛИ И ЗАДАЧИ ДИСЦИПЛИНЫ | |
|---|---|
| 1.1 Цель дисциплины | |
| 1 | изучение и усвоение студентами теоретических основ и практических навыков управления проектными группами, командами и коллективами; |
| 2 | изучение и усвоение студентами теоретических основ лидерства и управленческого цикла; |
| 3 | актуализация необходимости мотивирования работников; |
| 4 | освоение студентами теории и формирование практических навыков найма и развития персонала. |
| 1.2 Задачи дисциплины | |
| 1 | изучить принципы и методы построения эффективной работы в команде; |
| 2 | сформировать понимание важности использования лидерства в практической деятельности руководителя; |
| 3 | изучить концепции и сформировать умения применять на практике основной управленческий инструментарий. |
| 1.3 Цель воспитания и задачи воспитательной работы в рамках дисциплины | |
| Профессионально-трудовое воспитание обучающихся | |
| <p>Цель профессионально-трудоового воспитания – формирование у обучающихся осознанной профессиональной ориентации, понимания общественного смысла труда и значимости его для себя лично, ответственного, сознательного и творческого отношения к будущей деятельности, профессиональной этики, способности предвидеть изменения, которые могут возникнуть в профессиональной деятельности, и умению работать в изменённых, вновь созданных условиях труда.</p> <p>Цель достигается по мере решения в единстве следующих задач:</p> <ul style="list-style-type: none"> – формирование сознательного отношения к выбранной профессии; – воспитание чести, гордости, любви к профессии, сознательного отношения к профессиональному долгу, понимаемому как личная ответственность и обязанность; – формирование психологии профессионала; – формирование профессиональной культуры, этики профессионального общения; – формирование социальной компетентности и другие задачи, связанные с имиджем профессии и авторитетом транспортной отрасли | |

| 2 МЕСТО ДИСЦИПЛИНЫ В СТРУКТУРЕ ОПОП | |
|--|--|
| 2.1 Требования к предварительной подготовке обучающегося | |
| 1 | Б1.О.16 Психология |
| 2 | Б1.О.22 Основы личной эффективности |
| 2.2 Дисциплины и практики, для которых изучение данной дисциплины необходимо как предшествующее | |
| 1 | Б3.01(Д) Выполнение, подготовка к процедуре защиты выпускной квалификационной работы |

**3 ПЛАНИРУЕМЫЕ РЕЗУЛЬТАТЫ ОБУЧЕНИЯ ПО ДИСЦИПЛИНЕ,
СООТНЕСЕННЫЕ С ТРЕБОВАНИЯМИ К РЕЗУЛЬТАТАМ ОСВОЕНИЯ
ОБРАЗОВАТЕЛЬНОЙ ПРОГРАММЫ**

| Код и наименование компетенции | Код и наименование индикатора достижения компетенции | Планируемые результаты обучения |
|--|---|---|
| УК-3 Способен осуществлять социальное взаимодействие и реализовывать свою роль в команде | УК-3.1 Знает основные концепции управления человеческими ресурсами в различных организационных структурах | Знать: основные концепции управления человеческими ресурсами |
| | | Уметь: использовать инструменты управления: постановка задачи, вовлечение сотрудников, выбор стиля управления |
| | | Владеть: навыками планирования, постановки задачи, мотивирования, контроля и обратной связи |
| | УК-3.3 Знает принципы и методы командообразования | Знать: принципы и методы построения эффективной работы в команде |
| УК-6 Способен управлять своим временем, выстраивать и реализовывать траекторию саморазвития на основе принципов образования в течение всей жизни | УК-6.1 Знает способы определения и реализации приоритетов развития собственной деятельности и образования, основы лидерства | Знать: способы определения и реализации приоритетов развития собственной деятельности и образования, основы лидерства |
| | | Уметь: планировать собственное развитие, ставить цели развития, подбирать методы развития |
| | | Владеть: навыками составления индивидуального плана развития |

| Код | Наименование разделов, тем и видов работы | Очная форма | | | | | Заочная форма | | | | | *Код индикатора достижения компетенции |
|------------|---|-------------|-----------|-----------|-----|-----------|---------------|-------------|----|-----|-----------|--|
| | | Семестр | Часы | | | | Курс/сессия | Часы | | | | |
| | | | Лек | Пр | Лаб | СР | | Лек | Пр | Лаб | СР | |
| 1.0 | Раздел 1. Концептуальные основы управления персоналом | 6 | 3 | 3 | | 8 | 4 | 0,75 | | | 12 | УК-3.1 |
| 1.1 | Менеджмент: понятие, сущность и содержание. | 6 | 1 | 1 | | 2 | 4 | 0,25 | | | 4 | УК-3.1 |
| 1.2 | Управленческий цикл. | 6 | 1 | 1 | | 2 | 4 | 0,25 | | | 4 | УК-3.1 |
| 1.3 | Управление персоналом как вид менеджмента: основные понятия, цели и задачи. | 6 | 1 | 1 | | 4 | 4 | 0,25 | | | 4 | УК-3.1 |
| 2.0 | Раздел 2. Методологические основы управления персоналом | 6 | 14 | 14 | | 30 | 4 | | | | 48 | УК-3.1, УК-3.3, УК-6.1 |
| 2.1 | Методы управления персоналом. | 6 | 1 | 1 | | 4 | 4 | 0,25 | | | 4 | УК-3.1 |
| 2.2 | Командообразование: управление проектными группами, командами и коллективами. | 6 | 1 | 1 | | 2 | 4 | 0,5 | 2 | | 4 | УК-3.3 |
| 2.3 | Типы кадровой политики. | 6 | 2 | 2 | | 4 | 4 | 0,25 | | | 4 | УК-3.1 |
| 2.4 | Политика найма и отбора персонала. | 6 | 2 | 2 | | 4 | 4 | 0,5 | | | 4 | УК-3.1 |
| 2.5 | Модель корпоративных компетенций и ее взаимосвязь с ценностями бренда компании. | 6 | 2 | 2 | | 4 | 4 | 0,25 | | | 4 | УК-3.1 |
| 2.6 | Оценка персонала. | 6 | 2 | 2 | | 4 | 4 | 0,5 | | | 6 | УК-3.1 |
| 2.7 | Планирование собственного развития и развития персонала. | 6 | 2 | 2 | | 4 | 4 | 0,5 | 2 | | 6 | УК-6.1 |
| 2.8 | Управление движением персонала. | 6 | 2 | 2 | | 4 | 4 | 0,5 | | | 6 | УК-3.1 |
| | Выполнение контрольной работы | | | | | | 4 | | | | 10 | |
| | Итого | 6 | 17 | 17 | | 38 | | 4 | 4 | | 60 | |
| | Форма промежуточной аттестации - зачет | | | | | | | | 4 | | | |

* Код индикатора достижения компетенции проставляется или для всего раздела, или для каждой темы или для каждого вида работы.

**5 ФОНД ОЦЕНОЧНЫХ СРЕДСТВ ДЛЯ ПРОВЕДЕНИЯ
ТЕКУЩЕГО КОНТРОЛЯ УСПЕВАЕМОСТИ И ПРОМЕЖУТОЧНОЙ
АТТЕСТАЦИИ ОБУЧАЮЩИХСЯ ПО ДИСЦИПЛИНЕ**

Фонд оценочных средств для проведения текущего контроля успеваемости и промежуточной аттестации по дисциплине: оформлен в виде приложения 1 к рабочей программе дисциплины и размещен в электронной информационно-образовательной среде КриЖТ ИрГУПС, доступной обучающемуся через его личный кабинет

**6 УЧЕБНО-МЕТОДИЧЕСКОЕ И ИНФОРМАЦИОННОЕ ОБЕСПЕЧЕНИЕ
ДИСЦИПЛИНЫ**

6.1 Учебная литература

6.1.1 Основная литература

| | Авторы, составители | Заглавие | Издательство, год издания | Кол-во экз. в библиотеке/ 100% онлайн |
|---------|------------------------|---|---|---|
| 6.1.1.1 | Кибанов А. Я. | Управление персоналом организации: учебник [Электронный ресурс] Режим доступа: https://new.znanium.com/read?id=358348 | М. : ИНФРА-М, 2021 | 100 % online |
| 6.1.1.2 | Литвинюк А. А. [и др.] | Управление персоналом: учебник и практикум для вузов [Электронный ресурс] Режим доступа: https://urait.ru/bcode/449924 | М : Издательство Юрайт, 2020 | 100 % online |
| 6.1.1.3 | Балашов А. П. | Менеджмент : учебное пособие для вузов. - https://new.znanium.com/catalog/document?id=355348 | Москва : Вузовский учебникИНФРА-М, 2019 | 100 % online |

6.1.2 Дополнительная литература

| | Авторы, составители | Заглавие | Издательство, год издания | Кол-во экз. в библиотеке/ 100% онлайн |
|---------|---|--|------------------------------|---|
| 6.1.2.1 | Кибанов А. Я. | Управление персоналом организации: практикум [Электронный ресурс] Режим доступа: https://new.znanium.com/catalog/document?id=356170 | М. : ИНФРА-М, 2021 | 100 % online |
| 6.1.2.2 | Кибанов А. Я. | Управление персоналом организации: учеб. для ВУЗов.- | М. : ИНФРА-М, 2015 | 50 |
| 6.1.2.3 | Кибанов А. Я. | Основы управления персоналом : учеб. для ВУЗов | М. : ИНФРА-М, 2014 | 50 |
| 6.1.2.4 | Кибанов А. Я., Дуракова И. Б. | Управление персоналом организации: стратегия, маркетинг, интернационализация [Текст] : учеб. пособие для ВУЗов.- | М. : ИНФРА-М, 2014 | 10 |
| 6.1.2.5 | Резник С. Д. | Организационное поведение : учеб. для ВУЗов. - https://znanium.com/catalog/document?id=356168 | Москва : ИНФРА-М, 2020 | 100 % online |
| 6.1.2.6 | Генкин Б. М., Лаврентьева И. В., Симонова М. В. | Управление персоналом в России. Теория, отечественная и зарубежная практика: монография : Книга вторая. - https://new.znanium.com/catalog/document?id=344559 | Москва : ИНФРА-М, 2020 | 100 % online |
| 6.1.2.7 | Епишкин И. А., Шапиро С. А. | Стратегия управления человеческими ресурсами : учебное пособие. [Электронный ресурс] Режим доступа: http://biblioclub.ru/index.php?page=book_red&id=500045&sr=1 | Москва : Директ-Медиа, 2019 | 100 % online |

| | | | | |
|--|---|--|---|--|
| 6.1.2.8 | Кибанов А. Я. | Основы управления персоналом : учебник [Электронный ресурс] Режим доступа: https://znanium.com/catalog/document?pid=1184667 | Москва : ИНФРА-М, 2021 | 100 % online |
| 6.1.2.9 | Кибанов А. Я., Дуракова И. Б. | Управление персоналом организации. Стратегия, маркетинг, интернационализация : учебное пособие для вузов. [Электронный ресурс] Режим доступа: - https://new.znanium.com/catalog/document?id=350386 | Москва : ИНФРА-М, 2020 | 100 % online |
| 6.1.2.10 | Кибанов А. Я., Митрофанова Е. А., Эсаулова И. А. | Экономика управления персоналом : учебник для студентов вузов [Электронный ресурс] Режим доступа: https://new.znanium.com/catalog/document?id=327867 | Москва : ИНФРА-М, 2019 | 100 % online |
| 6.1.2.11 | Кибанов А. Я., Баткаева И. А., Митрофанова Е. А., Ловчева М. В. | Мотивация и стимулирование трудовой деятельности : учебник для вузов. [Электронный ресурс] Режим доступа: https://new.znanium.com/catalog/document?id=3374 | Москва : ИНФРА-М, 2019 | 100 % online |
| 6.1.2.12 | Кибанов А. Я. | Управление персоналом организации: практикум [Электронный ресурс] Режим доступа: https://new.znanium.com/catalog/document?id=356170 | М. : ИНФРА-М, 2021 | 100 % online |
| 6.1.3 Учебно-методические разработки (в т. ч. для самостоятельной работы обучающихся) | | | | |
| | Авторы, составители | Заглавие | Издательство, год издания/ Личный кабинет обучающегося | Кол-во экз. в библиотеке/ 100% онлайн |
| 6.1.3.1 | Данилова А. С. | Управление персоналом: курс лекций для студентов всех форм обучения направления подготовки 23.03.01 Технология транспортных процессов. - Красноярск, 2020. ЭБ КрИЖТ ИрГУПС. - URL: http://irbis.krsk.irkups.ru/web_ft/index.php?C21COM=S&S21COLORTERMS=1&P21DBN=IBIS&I21DBN=IBIS_FULLTEXT&LNG=&Z21ID=4444&S21FMT=briefHTML_ft&USE_S21ALL=1&S21ALL=%28%3C%2E%3E%3D005%2E9%2F%D0%94%2018%2D827681%3C%2E%3E%29&FT_PREFIX=KT=&SEARCH_STRING=&S21STN=1&S21REF=10&S21CNR=5&auto_open=4 | Красноярск : КрИЖТ ИрГУПС, 2020 | 100 % online |
| 6.1.3.2 | Данилова А. С. | Управление персоналом: практикум для студентов всех форм обучения направления подготовки 23.03.01 Технология транспортных процессов. - Красноярск, 2020. ЭБ КрИЖТ ИрГУПС. - URL: http://irbis.krsk.irkups.ru/web_ft/index.php?C21COM=S&S21COLORTERMS=1&P21DBN=IBIS&I21DBN=IBIS_FULLTEXT&LNG=&Z21ID=4444&S21FMT=briefHTML_ft&USE_S21ALL=1&S21ALL=%28%3C%2E%3E%3D005%2F%D0%94%2018%2D959234%3C%2E%3E%29&FT_PREFIX=KT=&SEARCH_STRING=&S21STN=1&S21REF=10&S21CNR=5&auto_open=4 | Красноярск : КрИЖТ ИрГУПС, 2020 | 100 % online |

| | | | | |
|---------|----------------|---|---------------------------------|--------------|
| 6.1.3.3 | Данилова А. С. | Управление персоналом: методические указания к лекционным занятиям для студентов всех форм обучения направления подготовки 23.03.01 Технология транспортных процессов направления подготовки 23.03.03 Эксплуатация транспортно-технологических машин и комплексов. - Красноярск, 2022. ЭБ КрИЖТ ИрГУПС. - URL: http://irbis.krsk.irkups.ru/web_ft/index.php?C21COM=S&S21COLORTERMS=1&P21DBN=IBIS&I21DBN=IBIS_FULLTEXT&LNG=&Z21ID=4444&S21FMT=briefHTML_ft&USE_S21ALL=1&S21ALL=%28%3C%2E%3E%3D005%2F%D0%94%2018%2D071287455%3C%2E%3E%29&FT_PREFIX=KT=&SEARCH_STRING=&S21STN=1&S21REF=10&S21CNR=5&auto_open=4 | Красноярск : КрИЖТ ИрГУПС, 2022 | 100 % online |
| 6.1.3.3 | Данилова А. С. | Управление персоналом: методические указания к практическим занятиям для студентов всех форм обучения направления подготовки 23.03.01 Технология транспортных процессов направления подготовки 23.03.03 Эксплуатация транспортно-технологических машин и комплексов. - Красноярск, 2022. ЭБ КрИЖТ ИрГУПС. - URL: http://irbis.krsk.irkups.ru/web_ft/index.php?C21COM=S&S21COLORTERMS=1&P21DBN=IBIS&I21DBN=IBIS_FULLTEXT&LNG=&Z21ID=4444&S21FMT=briefHTML_ft&USE_S21ALL=1&S21ALL=%28%3C%2E%3E%3D005%2F%D0%94%2018%2D152050783%3C%2E%3E%29&FT_PREFIX=KT=&SEARCH_STRING=&S21STN=1&S21REF=10&S21CNR=5&auto_open=4 | Красноярск : КрИЖТ ИрГУПС, 2022 | 100 % online |
| 6.1.3.4 | Данилова А. С. | Данилова, А. С. Управление персоналом: методические указания по выполнению самостоятельной работы для студентов всех форм обучения направления подготовки 23.03.01 Технология транспортных процессов направления подготовки 23.03.03 Эксплуатация транспортно-технологических машин и комплексов. - Красноярск, 2022. ЭБ КрИЖТ ИрГУПС. - URL: http://irbis.krsk.irkups.ru/web_ft/index.php?C21COM=S&S21COLORTERMS=1&P21DBN=IBIS&I21DBN=IBIS_FULLTEXT&LNG=&Z21ID=4444&S21FMT=briefHTML_ft&USE_S21ALL=1&S21ALL=%28%3C%2E%3E%3D005%2F%D0%94%2018%2D598993140%3C%2E%3E%29&FT_PREFIX=KT=&SEARCH_STRING=&S21STN=1&S21REF=10&S21CNR=5&auto_open=4 | Красноярск : КрИЖТ ИрГУПС, 2022 | 100 % online |
| 6.1.3.5 | Данилова А. С. | Управление персоналом: методические указания по выполнению контрольной работы для студентов заочной формы обучения направления подготовки 23.03.01 Технология транспортных процессов направления подготовки 23.03.03 Эксплуатация транспортно-технологических машин и комплексов. - | Красноярск : КрИЖТ ИрГУПС, 2022 | 100 % online |

| | | | | |
|--|---|---|--|--|
| | | Красноярск, 2022. ЭБ КрИЖТ ИрГУПС. - URL: http://irbis.krsk.irkups.ru/web_ft/index.php?C21COM=S&S21COLORTERMS=1&P21DBN=IBIS&I21DBN=IBIS_FULLTEXT&LNG=&Z21ID=4444&S21FMT=briefHTML_ft&USE_S21ALL=1&S21ALL=%28%3C%2E%3E%3D005%2F%D0%94%2018%2D155341280%3C%2E%3E%29&FT_PREFIX=KT=&SEARCH_STRING=&S21STN=1&S21REF=10&S21CNR=5&auto_open=4 | | |
| 6.2 Ресурсы информационно-телекоммуникационной сети «Интернет» | | | | |
| 6.2.1 | Библиотека КрИЖТ ИрГУПС : [сайт] / Красноярский институт железнодорожного транспорта – филиал ИрГУПС. – Красноярск. – URL: http://irbis.krsk.irkups.ru/ . – Режим доступа: после авторизации. – Текст : электронный. | | | |
| 6.2.2 | Электронная библиотека «УМЦ ЖДТ» : электронно-библиотечная система : сайт / ФГБУ ДПО «Учебно-методический центр по образованию на железнодорожном транспорте». – Москва, 2013 – . – URL: http://umczt.ru/books/ . – Режим доступа: по подписке. – Текст : электронный. | | | |
| 6.2.3 | Znanium.com : электронно-библиотечная система : сайт / ООО «ЗНАНИУМ». – Москва. 2011 – . – URL: http://znanium.com . – Режим доступа : по подписке. – Текст : электронный. | | | |
| 6.2.4 | Образовательная платформа Юрайт : электронная библиотека : сайт / ООО «Электронное издательство Юрайт». – Москва, 2020. – URL: https://urait.ru/ . – Режим доступа: по подписке. – Текст : электронный. | | | |
| 6.2.5 | Лань : электронно-библиотечная система : сайт / Издательство Лань. – Санкт-Петербург, 2011 – . – URL: http://e.lanbook.com . – Режим доступа : по подписке. – Текст : электронный. | | | |
| 6.2.6 | Университетская библиотека онлайн : электронно-библиотечная система : сайт / ООО «Директ-Медиа». – Москва, 2001 – . – URL: https://biblioclub.ru/ . – Режим доступа: по подписке. – Текст : электронный. | | | |
| 6.2.7 | Красноярский институт железнодорожного транспорта : [электронная информационно-образовательная среда] / Красноярский институт железнодорожного транспорта. – Красноярск. – URL: http://sdo1.krsk.irkups.ru/ . – Текст : электронный. | | | |
| 6.2.8 | Национальная электронная библиотека : федеральный проект : сайт / Министерство Культуры РФ. – Москва, 2016 – . – URL: https://rusneb.ru/ . – Режим доступа: по подписке. – Текст : электронный. | | | |
| 6.2.9 | Российские железные дороги : официальный сайт / ОАО «РЖД». – Москва, 2003 – . – URL: http://www.rzd.ru/ . – Текст : электронный. | | | |
| 6.3 Программное обеспечение и информационные справочные системы | | | | |
| 6.3.1 Базовое программное обеспечение | | | | |
| 6.3.1.1 | Microsoft Windows Vista Business Russian, авторизационный номер лицензиата 64787976ZZS1011, номер лицензии 44799789. Microsoft Office Standard 2013 Russian OLP NL Academic Edition (дог №2 от 29.05.2014 – 100 лицензий; дог №0319100020315000013-00 от 07.12.2015 – 87 лицензий). | | | |
| 6.3.2 Специализированное программное обеспечение | | | | |
| 6.3.2.1 | Не используется | | | |
| 6.3.3 Информационные справочные системы | | | | |
| 6.3.3.1 | Красноярский центр научно-технической информации и библиотек (КрЦНТИБ) : сайт. – Красноярск. – URL: http://dcnti.krw.rzd . – Режим доступа: из локальной сети вуза. – Текст : электронный | | | |
| 6.3.3.2 | Гарант : справочно-правовая система база данных / ООО «ИПО «ГАРАНТ». – Режим доступа : из локальной сети вуза. – Текст : электронный. | | | |
| 6.3.3.3 | Автоматизированная система правовой информации на железнодорожном транспорте (БД АСПИЖТ) : сайт КонсультантПлюс / АО НИИАС. – Режим доступа : из локальной сети вуза. – Текст : электронный. | | | |
| 6.4 Правовые и нормативные документы | | | | |
| 6.4.1 | Не используется | | | |

**7 ОПИСАНИЕ МАТЕРИАЛЬНО-ТЕХНИЧЕСКОЙ БАЗЫ,
НЕОБХОДИМОЙ ДЛЯ ОСУЩЕСТВЛЕНИЯ УЧЕБНОГО ПРОЦЕССА
ПО ДИСЦИПЛИНЕ**

| | |
|---|---|
| 1 | Корпуса А, Л, Т, Н КриЖТ ИрГУПС находятся по адресу г. Красноярск, ул. Новая Заря, д. 2И |
| 2 | Учебные аудитории для проведения занятий лекционного типа, занятий семинарского типа, курсового проектирования (выполнения курсовых проектов, работ), групповых и индивидуальных консультаций, текущего контроля и промежуточной аттестации, укомплектованные специализированной мебелью и техническими средствами обучения (ноутбук, проектор, экран), служащими для представления учебной информации большой аудитории. Для проведения занятий лекционного типа имеются учебно-наглядные пособия (презентации, плакаты, таблицы), обеспечивающие тематические иллюстрации содержания дисциплины. Помещения для хранения и профилактического обслуживания учебного оборудования – А-307 |
| 3 | Помещения для самостоятельной работы обучающихся оснащены компьютерной техникой, подключенной к информационно-телекоммуникационной сети «Интернет», и обеспечены доступом в электронную информационно-образовательную среду КриЖТ ИрГУПС. Помещения для самостоятельной работы обучающихся: – читальный зал библиотеки; – компьютерные классы А-224, А-409, А-414, Л-203, Л-204, Л-214, Л-404, Л-410, Н-204, Н-207, Т-46, Т-5. |

**8 МЕТОДИЧЕСКИЕ УКАЗАНИЯ ДЛЯ ОБУЧАЮЩИХСЯ
ПО ОСВОЕНИЮ ДИСЦИПЛИНЫ**

| Вид учебной деятельности | Организация учебной деятельности обучающегося |
|--------------------------|--|
| Лекция | <p>Лекция (от латинского «lectio» – чтение) – вид аудиторных учебных занятий. Лекция: закладывает основы научных знаний в систематизированной, последовательной, обобщенной форме; раскрывает состояние и перспективы развития соответствующей области науки и техники; концентрирует внимание обучающихся на наиболее сложных, узловых вопросах; стимулирует познавательную активность обучающихся.</p> <p>Во время лекционных занятий обучающийся должен уметь сконцентрировать внимание на изучаемых проблемах и включить в работу все виды памяти: словесную, образную и моторно-двигательную. Для этого весь материал, излагаемый преподавателем, обучающемуся необходимо конспектировать. В конспект рекомендуется выписывать определения, формулировки и доказательства теорем, формулы и т.п. На полях конспекта следует помечать вопросы, выделенные обучающимся для консультации с преподавателем. Выводы, полученные в виде формул, рекомендуется в конспекте подчеркивать или обводить рамкой, чтобы лучше запоминались. Полезно составить краткий справочник, содержащий определения важнейших понятий и наиболее часто употребляемые формулы дисциплины. К каждой лекции следует разобрать материал предыдущей лекции. Изучая материал по учебнику или конспекту лекций, следует переходить к следующему вопросу только в том случае, когда хорошо усвоен предыдущий вопрос. При этом необходимо воспроизводить на бумаге все рассуждения, как имеющиеся в учебнике или конспекте, так и пропущенные в силу их простоты. Ряд вопросов дисциплины может быть вынесен на самостоятельное изучение. Такое задание требует оперативного выполнения. В конспекте лекций необходимо оставить место для освещения упомянутых вопросов. Обозначить вопросы, термины, материал, который вызывает трудности, пометить и попытаться найти ответ в рекомендуемой литературе. Если самостоятельно не удастся разобраться в материале, то необходимо сформулировать вопрос и задать преподавателю на консультации, на практическом занятии</p> |
| Практическое занятие | <p>Практическое занятие – вид аудиторных учебных занятий, целенаправленная форма организации учебного процесса, при реализации которой обучающиеся по заданию и под руководством преподавателя выполняют практические задания. Практические задания направлены на углубление научно-теоретических знаний и овладение определенными методами работы, в процессе которых вырабатываются умения и навыки выполнения тех или иных учебных действий в данной сфере науки. Практические занятия развивают научное мышление и речь, позволяют проверить знания обучающихся, выступают как средства оперативной обратной связи; цель практических занятий – углублять, расширять, детализировать знания, полученные на лекции, в обобщенной форме и содействовать выработке навыков профессиональной деятельности.</p> <p>На практических занятиях подробно рассматриваются основные вопросы дисциплины, разбираются основные типы задач. К каждому практическому занятию следует заранее самостоятельно выполнить домашнее задание и выучить лекционный материал к следующей</p> |

| | |
|-------------------------------|--|
| | <p>теме. Систематическое выполнение домашних заданий обязательно и является важным фактором, способствующим успешному усвоению дисциплины.</p> <p>Особое внимание следует обращать на определение основных понятий дисциплины. Обучающийся должен подробно разбирать примеры, которые поясняют понятия</p> |
| <p>Самостоятельная работа</p> | <p>Обучение по дисциплине «Управление персоналом» предусматривает активную самостоятельную работу обучающегося. На самостоятельную работу отводится 38 час по очной форме обучения, 60 часов по заочной форме обучения. В разделе 4 рабочей программы, который называется «Структура и содержание дисциплины», все часы самостоятельной работы расписаны по темам и вопросам, а также указана необходимая учебная литература: обучающийся изучает учебный материал, разбирает примеры и решает разноуровневые задачи в рамках выполнения как общих домашних заданий, так и индивидуальных домашних заданий (ИДЗ). При выполнении домашних заданий обучающемуся следует обратиться к задачам, решенным на предыдущих практических занятиях, решенным домашним работам, а также к примерам, приводимым лектором. Если этого будет недостаточно для выполнения всей работы можно дополнительно воспользоваться учебными пособиями, приведенными в разделе 6.1 «Учебная литература». Если, несмотря на изученный материал, задание выполнить не удастся, то в обязательном порядке необходимо посетить консультацию преподавателя, ведущего практические занятия, и/или консультацию лектора.</p> <p>ИДЗ должны быть выполнены обучающимся в установленные преподавателем сроки в соответствии с требованиями к оформлению КР (текстовой и графической частей), сформулированным в Положении «Требования к оформлению текстовой и графической документации. Нормоконтроль»</p> <p>Обучающемуся заочной формы обучения.</p> <p>Обучающийся заочной формы обучения выполняет 1 контрольную работу (КР). Номер варианта контрольной работы соответствует последней цифре учебного номера (шифра) обучающегося. Контрольные работы должны быть выполнены обучающимся в установленные преподавателем сроки в соответствии с требованиями к оформлению КР (текстовой и графической частей), сформулированным в Положении «Требования к оформлению текстовой и графической документации. Нормоконтроль»</p> <p>Перед выполнением контрольной работы обучающийся должен изучить теоретический материал и разобрать решения типовых задач, которые приводятся в пособиях. Работу необходимо выполнять аккуратно, любыми чернилами, кроме красных или оформлять в электронном виде. При выполнении работы обязательно должны быть подробные вычисления и четкие пояснения к решению задач. Решение задач необходимо приводить в той же последовательности, в какой они даны в задании с соответствующим номером, условие задачи должно быть полностью переписано перед ее решением. Решение каждой задачи должно заканчиваться словом «ответ», если задача его предусматривает.</p> <p>Обучающийся заочной формы обучения выполняет:</p> <p>3 курс КР № 1. Задания размещены в электронной информационно-образовательной среде КРИЖТ ИрГУПС, доступной обучающемуся через его личный кабинет/в учебно-методическом пособии «Данилова А.С. Управление персоналом: Методические указания выполнению контрольной работы для студентов заочной формы обучения 23.03.01 Технология транспортных процессов»/А. С. Данилова. - Красноярск. КРИЖТ ИрГУПС».</p> <p>Цели внеаудиторной самостоятельной работы:</p> <ul style="list-style-type: none"> - стимулирование познавательного интереса; - закрепление и углубление полученных знаний и навыков; - развитие познавательных способностей и активности студентов, самостоятельности, ответственности и организованности; - подготовка к предстоящим занятиям; - формирования самостоятельности мышления, способностей к саморазвитию, самосовершенствованию и самореализации; - формирование культуры умственного труда и самостоятельности в поиске и приобретении новых знаний и умений, и, в том числе, формирование компетенций. <p>Традиционные формы самостоятельной работы студентов следующие:</p> <ul style="list-style-type: none"> - работа с конспектом лекции, т.е. дополнение конспекта учебным материалом (учебника, учебного пособия, первоисточника, дополнительной литературы, нормативных документов и материалом электронного ресурса и сети Интернет); - чтение текста (учебника, учебного пособия, первоисточника, дополнительной литературы); - конспектирование текста (работа со справочниками, нормативными документами); - подготовка к практическому занятию; - выполнение контрольной работы (для заочной формы обучения). |

Комплекс учебно-методических материалов по всем видам учебной деятельности, предусмотренным рабочей программой дисциплины (модуля), размещен в электронной информационно-образовательной среде КриЖТ ИрГУПС, доступной обучающемуся через его личный кабинет.

**Приложение 1 к рабочей программе по дисциплине
Б1.О.19 Управление персоналом**

ФОНД ОЦЕНОЧНЫХ СРЕДСТВ

**для проведения текущего контроля успеваемости
и промежуточной аттестации по дисциплине**

Б1.О.19 Управление персоналом

1. Общие положения

Фонд оценочных средств (ФОС) является составной частью нормативно-методического обеспечения системы оценки качества освоения обучающимися образовательной программы.

Фонд оценочных средств предназначен для использования обучающимися, преподавателями, администрацией Университета, а также сторонними образовательными организациями для оценивания качества освоения образовательной программы и уровня сформированности компетенций у обучающихся.

Задачами ФОС являются:

- оценка достижений обучающихся в процессе изучения дисциплины;
- обеспечение соответствия результатов обучения задачам будущей профессиональной деятельности через совершенствование традиционных и внедрение инновационных методов обучения в образовательный процесс;
- самоподготовка и самоконтроль обучающихся в процессе обучения.

Фонд оценочных средств сформирован на основе ключевых принципов оценивания: валидность, надежность, объективность, эффективность.

Для оценки уровня сформированности компетенций используется трехуровневая система:

- минимальный уровень освоения, обязательный для всех обучающихся по завершению освоения образовательной программы; дает общее представление о виде деятельности, основных закономерностях функционирования объектов профессиональной деятельности, методов и алгоритмов решения практических задач;
- базовый уровень освоения, превышение минимальных характеристик сформированности компетенций; позволяет решать типовые задачи, принимать профессиональные и управленческие решения по известным алгоритмам, правилам и методикам;
- высокий уровень освоения, максимально возможная выраженность характеристик компетенций; предполагает готовность решать практические задачи повышенной сложности, нетиповые задачи, принимать профессиональные и управленческие решения в условиях неполной определенности, при недостаточном документальном, нормативном и методическом обеспечении.

2. Перечень компетенций, в формировании которых участвует дисциплина.

Программа контрольно-оценочных мероприятий. Показатели оценивания компетенций, критерии оценки

Дисциплина «Управление персоналом» участвует в формировании компетенций:

УК-3 Способен организовывать и руководить работой команды, вырабатывая командную стратегию для достижения поставленной цели

УК-6 Способен определять и реализовывать приоритеты собственной деятельности и способы ее совершенствования на основе самооценки и образования в течение всей жизни

Программа контрольно-оценочных мероприятий очная форма обучения

| № | Неделя | Наименование контрольно-оценочного мероприятия | Объект контроля (понятие/тем/ раздел и т.д. дисциплины) | Код индикатора достижения компетенции | Наименование оценочного средства (форма проведения*) |
|------------------|--------|--|--|---------------------------------------|---|
| 6 семестр | | | | | |
| 1 | 1-5 | Текущий контроль | Раздел 1. Концептуальные основы управления персоналом. | УК-3.1 | Конспект (письменно) Собеседование (устно) Задания реконструктивного уровня (письменно) Задания творческого уровня (письменно) Тестирование (компьютерные технологии) |
| 2 | 6-16 | Текущий контроль | Раздел 2. Методологические основы управления персоналом. | УК-3.1, УК-3.3, УК-6.1 | Конспект (письменно) Собеседование (устно) Задания реконструктивного уровня (письменно) Задания творческого уровня (письменно) Тестирование (компьютерные технологии) |
| 3 | 17 | Форма промежуточной аттестации - зачет | Раздел 1-2 | УК-3.1, УК-3.3, УК-6.1 | Тестирование (компьютерные технологии) Собеседование (устно) |

*Форма проведения контрольно-оценочного мероприятия: устно, письменно, компьютерные технологии.

Программа контрольно-оценочных мероприятий заочная форма обучения

| № | Курс | Наименование контрольно-оценочного мероприятия | Объект контроля (понятие/тем/раздел и т.д. дисциплины) | Код индикатора достижения компетенции | Наименование оценочного средства (форма проведения*) |
|------------------|------|--|--|---------------------------------------|---|
| 6 семестр | | | | | |
| 1 | | Текущий контроль | Раздел 1. Концептуальные основы управления персоналом. | УК-3.1 | Конспект (письменно) Собеседование (устно) Задания реконструктивного уровня (письменно) Задания творческого уровня (письменно) Тестирование (компьютерные технологии) |
| 2 | | Текущий контроль | Раздел 2. Методологические основы управления персоналом. | УК-3.1, УК-3.3, УК-6.1 | Конспект (письменно) Собеседование (устно) Задания реконструктивного уровня (письменно) Задания творческого уровня (письменно) Тестирование (компьютерные технологии) |
| 3 | 17 | Форма промежуточной аттестации - зачет | Раздел 1-2 | УК-3.1, УК-3.3, УК-6.1 | Тестирование (компьютерные технологии) Контрольная работа (письменно) Собеседование (устно) |

Описание показателей и критериев оценивания компетенций.

Описание шкал оценивания

Контроль качества освоения дисциплины включает в себя текущий контроль успеваемости и промежуточную аттестацию. Текущий контроль успеваемости и промежуточная аттестация обучающихся проводятся в целях установления соответствия достижений обучающихся поэтапным требованиям образовательной программы к результатам обучения и формирования компетенций.

Текущий контроль успеваемости – основной вид систематической проверки знаний, умений, навыков обучающихся. Задача текущего контроля – оперативное и регулярное управление учебной деятельностью обучающихся на основе обратной связи и корректировки. Результаты оценивания учитываются в виде средней оценки при проведении промежуточной аттестации.

Для оценивания результатов обучения используется двухбалльная шкала: «зачтено», «не зачтено».

Перечень оценочных средств, используемых для оценивания компетенций, а также краткая характеристика этих средств приведены в таблице

| № | Наименование оценочного средства | Краткая характеристика оценочного средства | Представление оценочного средства в ФОС |
|---|----------------------------------|--|--|
| 1 | Собеседование | Средство контроля на практическом занятии, организованное как специальная беседа преподавателя с обучающимся на темы, связанные с изучаемой дисциплиной, и рассчитанное на выяснение объема знаний обучающегося по определенному разделу, теме, проблеме и т.п. Может быть использовано для оценки знаний обучающихся | Вопросы по темам/разделам дисциплины |
| 2 | Разноуровневые задания | Различают задачи и задания: – реконструктивного уровня, позволяющие оценивать и диагностировать умения синтезировать, анализировать, обобщать фактический и теоретический материал с формулированием конкретных выводов, установлением причинно-следственных связей; может быть использовано для оценки знаний, умений, навыков и (или) опыта деятельности обучающихся; – творческого уровня, позволяющие оценивать и диагностировать умения, интегрировать знания различных областей, аргументировать собственную точку зрения; может быть использовано для оценки знаний, умений, навыков и (или) опыта деятельности обучающихся | Комплект типовых задач творческого уровня/реконструктивного уровня |
| 3 | Тест | Система стандартизированных заданий, позволяющая автоматизировать процедуру измерения уровня знаний и умений обучающегося. Может быть использовано для оценки знаний, умений, навыков и (или) опыта деятельности обучающихся | Фонд тестовых заданий |
| 4 | Конспект лекции | Средство, позволяющее формировать и оценивать способность обучающегося к восприятию, обобщению и анализу информации. Может быть использовано для оценки знаний и умений обучающихся | Темы конспектов по темам |
| 5 | Собеседование | Средство контроля на практическом занятии, организованное как специальная беседа преподавателя с обучающимся на темы, связанные с изучаемой дисциплиной, и рассчитанное на выяснение объема знаний обучающегося по определенному разделу, теме, проблеме и т.п. Может быть использовано для оценки знаний обучающихся | Вопросы по темам |
| 6 | Контрольная работа | Средство проверки умений применять полученные знания для решения задач определенного типа по теме или разделу. | Контрольная работа |
| 7 | Зачет | Средство, позволяющее оценить знания, умения, навыки и (или) опыта деятельности обучающегося по дисциплине. | Перечень теоретических вопросов и |

| | | |
|--|---|--|
| | Может быть использовано для оценки знаний, умений, навыков и (или) опыта деятельности обучающихся | практических заданий (билетов) к зачету/экзамену |
|--|---|--|

**Критерии и шкалы оценивания компетенций в результате изучения дисциплины/
прохождении практики при проведении промежуточной аттестации
в форме зачета и/или экзамена. Шкала оценивания уровня освоения компетенций**

| Шкалы оценивания | | Критерии оценивания | Уровень освоения компетенций |
|-----------------------|--------------|--|------------------------------|
| «отлично» | «зачтено» | Обучающийся правильно ответил на теоретические вопросы. Показал отличные знания в рамках учебного материала. Правильно выполнил практические задания. Показал отличные умения и владения навыками применения полученных знаний и умений при решении задач в рамках учебного материала. Ответил на все дополнительные вопросы | Высокий |
| «хорошо» | | Обучающийся с небольшими неточностями ответил на теоретические вопросы. Показал хорошие знания в рамках учебного материала. С небольшими неточностями выполнил практические задания. Показал хорошие умения и владения навыками применения полученных знаний и умений при решении задач в рамках учебного материала. Ответил на большинство дополнительных вопросов | Базовый |
| «удовлетворительно» | | Обучающийся с существенными неточностями ответил на теоретические вопросы. Показал удовлетворительные знания в рамках учебного материала. С существенными неточностями выполнил практические задания. Показал удовлетворительные умения и владения навыками применения полученных знаний и умений при решении задач в рамках учебного материала. Допустил много неточностей при ответе на дополнительные вопросы | Минимальный |
| «неудовлетворительно» | «не зачтено» | Обучающийся при ответе на теоретические вопросы и при выполнении практических заданий продемонстрировал недостаточный уровень знаний и умений при решении задач в рамках учебного материала. При ответах на дополнительные вопросы было допущено множество неправильных ответов | Компетенции не сформированы |

**Критерии и шкалы оценивания результатов обучения при проведении
текущего контроля успеваемости**

Контрольная работа (для заочной формы обучения)

| Шкалы оценивания | | Критерии оценивания |
|------------------|-----------|---|
| «отлично» | «зачтено» | Обучающийся полностью и правильно выполнил задание контрольной работы. Показал отличные знания и умения в рамках усвоенного учебного материала. Контрольная работа оформлена аккуратно и в соответствии с предъявляемыми требованиями |
| «хорошо» | | Обучающийся выполнил задание контрольной работы с небольшими неточностями. Показал хорошие знания и умения в рамках усвоенного учебного материала. Есть недостатки в оформлении контрольной работы |

| Шкалы оценивания | | Критерии оценивания |
|-----------------------|--------------|---|
| «удовлетворительно» | | Обучающийся выполнил задание контрольной работы с существенными неточностями. Показал удовлетворительные знания и умения в рамках усвоенного учебного материала. Качество оформления контрольной работы имеет недостаточный уровень |
| «неудовлетворительно» | «не зачтено» | Обучающийся не полностью выполнил задания контрольной работы, при этом проявил недостаточный уровень знаний и умений |

Собеседования

| Шкалы оценивания | | Критерии оценивания |
|-----------------------|--------------|---|
| «отлично» | «зачтено» | Глубокое и прочное усвоение программного материала. Полные, последовательные, грамотные и логически излагаемые ответы при видоизменении задания. Обучающийся свободно справляется с поставленными задачами, может обосновать принятые решения, демонстрирует владение разносторонними навыками и приемами выполнения практических работ |
| «хорошо» | | Знание программного материала, грамотное изложение, без существенных неточностей в ответе на вопрос, правильное применение теоретических знаний, владение необходимыми навыками при выполнении практических задач |
| «удовлетворительно» | | Обучающийся демонстрирует усвоение основного материала, при ответе допускаются неточности, при ответе недостаточно правильные формулировки, нарушение последовательности в изложении программного материала, затруднения в выполнении практических заданий |
| «неудовлетворительно» | «не зачтено» | Слабое знание программного материала, при ответе возникают ошибки, затруднения при выполнении практических работ Не было попытки выполнить задание |

Разноуровневые задания

| Шкалы оценивания | | Критерии оценивания |
|-----------------------|--------------|---|
| «отлично» | «зачтено» | Обучающийся излагает материал логично, грамотно, без ошибок; свободно владеет профессиональной терминологией; умеет высказывать и обосновать свои суждения; дает четкий, полный, правильный ответ на теоретические вопросы; организует связь теории с практикой |
| «хорошо» | | Обучающийся грамотно излагает материал; ориентируется в материале; владеет профессиональной терминологией; осознанно применяет теоретические знания для решения кейса, но содержание и форма ответа имеют отдельные неточности. Ответ обучающегося правильный, полный, с незначительными неточностями или недостаточно полный |
| «удовлетворительно» | | Обучающийся излагает материал неполно, непоследовательно, допускает неточности в определении понятий, в применении знаний для решения кейса, не может доказательно обосновать свои суждения; обнаруживается недостаточно глубокое понимание изученного материала |
| «неудовлетворительно» | «не зачтено» | У обучающегося отсутствуют необходимые теоретические знания; допущены ошибки в определении понятий, искажен их смысл, не решен кейс. В ответе обучающийся проявляется незнание основного материала учебной программы, допускаются грубые ошибки в изложении, не может применять знания для решения кейса |

Конспект лекций

| Шкалы оценивания | | Критерии оценивания |
|------------------|-----------|---|
| «отлично» | «зачтено» | Конспект полный. В конспектируемом материале выделена главная и второстепенная информация. Установлена логическая связь |

| Шкалы оценивания | | Критерии оценивания |
|-----------------------|--------------|--|
| | | между элементами конспектируемого материала. Даны определения основных понятий; основные формулы приведены с выводом, дана геометрическая иллюстрация. Приведены примеры |
| «хорошо» | | Конспект полный. В конспектируемом материале выделена главная и второстепенная информация. Установлена не в полном объеме логическая связь между элементами конспектируемого материала. Даны определения основных понятий; основные формулы приведены без вывода, частично дана геометрическая иллюстрация. Примеры приведены частично |
| «удовлетворительно» | | Конспект не полный. В конспектируемом материале не выделена главная и второстепенная информация. Не установлена логическая связь между элементами конспектируемого материала. Даны определения основных понятий; основные формулы приведены без вывода, нет геометрической иллюстрации. Примеры отсутствуют |
| «неудовлетворительно» | «не зачтено» | Конспект не удовлетворяет ни одному из критериев, приведенных выше |

Критерии и шкала оценивания тестов

| Шкала оценивания | | Критерии оценивания |
|------------------------|--------------|---|
| «отлично» | «зачтено» | Обучающийся верно ответил на 90 – 100 % тестовых заданий при прохождении тестирования |
| «хорошо» | | Обучающийся верно ответил на 80 – 89 % тестовых заданий при прохождении тестирования |
| «удовлетворительно» | | Обучающийся верно ответил на 70 – 79 % тестовых заданий при прохождении тестирования |
| «не удовлетворительно» | «не зачтено» | Обучающийся верно ответил на 69 % и менее тестовых заданий при прохождении тестирования |

3. Типовые контрольные задания или иные материалы, необходимые для оценки знаний, умений, навыков и (или) опыта деятельности

3.1 Типовые вопросы для собеседования

Образец типовых вопросов для собеседования

| № | Наименование темы | Типовые вопросы |
|----|---|---|
| 1. | Тема 1. Менеджмент: понятие, сущность и содержание. | <ul style="list-style-type: none"> • Отличия управления организацией от иных видов управления • Объект управления • Субъекты управления • Уровни управления • Менеджер и его сущность • Модели менеджмента. • Сущность системного подхода к управлению. • Сущность процессного подхода к управлению. • Сущность ситуационного подхода к управлению. • Понятие и сущность управленческой деятельности • Исторические аспекты развития управленческой деятельности • Школа научного управления: сущность и содержание • Административная школа: сущность и содержание • Школа человеческих отношений и поведенческих наук: сущность и содержание • Количественная школа: сущность и содержание |
| 2. | Тема 2. Управленческий цикл. | <ul style="list-style-type: none"> • Цикл менеджмента. Управленческий цикл • Основные составляющие цикла менеджмента. • Функции цикла менеджмента. • Общие и специфические функции менеджмента |

| № | Наименование темы | Типовые вопросы |
|-----|---|--|
| 3. | Тема 3. Управление персоналом как вид менеджмента: основные понятия, цели и задачи. | <ul style="list-style-type: none"> • Персонал организации как объект управления. • Персонал организации как субъект управления. • Влияние школ менеджмента на развитие науки об управлении персоналом • Понятие управления персоналом. • Системы управления персоналом организации. • Принципы и методы управления персоналом. • Современный портрет HR-менеджера • Роль профессиональных стандартов в управлении персоналом |
| 4. | Тема 4. Методы управления персоналом. | <ul style="list-style-type: none"> • Методы и их виды • Особенности административных методов управления • Особенности экономических методов управления • Особенности социально-психологических методов управления |
| 5. | Тема 5. Командообразование: управление проектными группами, командами и коллективами. | <ul style="list-style-type: none"> • Командообразование: сущность и содержание • Управление проектными группами • Команда и его структура • Роли в команде • Особенности управления коллективом • Управление конфликтом: методы разрешения конфликтов. |
| 6. | Тема 6. Типы кадровой политики. | <ul style="list-style-type: none"> • Планирование и прогнозирование потребности в персонале. • Кадровая политика сущность и содержание • Виды кадровой политики |
| 7. | Тема 7. Политика найма и отбора персонала. | <ul style="list-style-type: none"> • Подбор кандидатов: определение требований к кандидату (должностные инструкции, квалификационные карты, карты компетенции). • Подбор кандидатов: привлечение кандидатов (основная задача этого этапа, методы привлечения кандидатов, их достоинства и недостатки). • Отбор кандидатов: понятие, первичный отбор (основные методы первичного отбора, достоинства и недостатки методов). • Отбор кандидатов: сущность стадий отбора персонала. • Отбор кандидатов: собеседование (типы, этапы, ошибки при оценке кандидатов). |
| 8. | Тема 8. Модель корпоративных компетенций и ее взаимосвязь с ценностями бренда компании. | <ul style="list-style-type: none"> • Модель корпоративных компетенций и ее взаимосвязь с ценностями бренда компании • Бренд компании • Компетентностный подход в управлении персоналом |
| 9. | Тема 9. Оценка персонала. | <ul style="list-style-type: none"> • Аттестация персонала: понятие, значение, принципы. • Основные методы оценки персонала. |
| 10. | Тема 10. Планирование собственного развития и развития персонала. | <ul style="list-style-type: none"> • Методы обучения на рабочем месте и вне рабочего места. • Понятие карьеры. Этапы, модели, виды карьеры. • Управление карьерой: понятие, этапы управления карьерой, преимущества планирования и управления карьерой. |
| 11. | Тема 11. Управление движением персонала | <ul style="list-style-type: none"> • Высвобождение персонала. • Ротация персонала • Показатели движения персонала • Кадровый аудит |

3.2 Типовые контрольные задания реконструктивного уровня

Задания выложены в электронной информационно-образовательной среде КриЖТ ИрГУПС, доступной обучающемуся через его личный кабинет.

Ниже приведены образцы типовых вариантов заданий реконструктивного уровня, предусмотренных рабочей программой.

Образец типового варианта заданий реконструктивного уровня

1. Кейс «Решение о повышении»

Руководитель отдела кредитования одного из российских банков Татьяна Михайловна после долгих размышлений приняла, наконец, окончательное решение о необходимости введения штатной должности заместителя начальника отдела. Это было связано с тем, что постоянно увеличивающийся объем работы отдела, где Татьяна Михайловна была единственным менеджером, стал отражаться на качестве работы. Татьяна Михайловна понимала, что за ежедневной «текучкой» начинает упускать из виду наиболее важные проблемы, которые следовало бы решать в отделе.

Кандидатки Круг потенциальных кандидатов быстро сузился до двух сотрудниц. Первой была ее давняя подруга Елена Николаевна; с ней они пятнадцать лет назад вместе учились в Финансовой академии. Годы совместной учебы в одной группе, жизнь в общежитии, радости и горе – все это очень сблизило их. Они доверяли друг другу, а после замужества продолжали дружить семьями. Как специалист Елена Николаевна была исполнительным и вполне квалифицированным работником. Ей не хватило, по мнению Татьяны Михайловны, творческой «жилки», энергичности в достижении поставленных целей. Именно эти качества и позволили в свое время Татьяне Михайловне стать руководителем отдела кредитования и соответственно начальником Елены Николаевны. Данное событие Елена Николаевна восприняла внешне спокойно. Другой кандидатурой на должность заместителя, как считала Татьяна Михайловна, являлась Надежда, которая после окончания ВУЗа работала в ее отделе около двух лет. С первых дней своей трудовой деятельности Надежда быстро «вписалась» в женский коллектив отдела. Обладая острым умом и будучи чрезвычайно динамичной, Надежда очень скоро стала квалифицированным работником. Татьяна Михайловна полагала, что Надежде не хватало лишь усидчивости. Неоднократно по собственной инициативе Надежда предлагала Татьяне Михайловне оригинальные решения возникающих перед отделом проблем, с помощью которых удавалось достичь значительных результатов.

Задание Кому следует отдать предпочтение в решении вопроса о заместителе отдела: подруге Елене Николаевне или молодой сотруднице Надежде? Объясните свое решение, взвесив достоинства и недостатки каждой кандидатуры.

2. Практическое задание: задача.

Служба управления персоналом машиностроительного завода включает несколько функциональных подсистем. Среднесписочная численность работников завода - 4300 человек. Состав функций для каждой подсистемы содержится в Положении о службе управления персоналом. Полезный фонд рабочего времени одного работника - 1940 ч в год. Коэффициент дополнительных затрат времени, не учтенных в плановой трудоемкости, - 1,15.

Рассчитана годовая трудоемкость функций для каждой подсистемы службы управления персоналом (чел.-ч):

- управление наймом и учетом персонала 11510
- управление развитием персонала 8230
- планирование и маркетинг персонала 13 600
- управление мотивацией поведения персонала 10 110
- управление трудовыми отношениями 5108
- обеспечение нормальных условий труда 6120
- управление социальным развитием 1380
- правовое обеспечение системы управления персоналом 2070

Постановка задачи

1. Рассчитайте плановую численность каждой подсистемы службы управления персоналом.

2. Составьте оперограммы следующих управленческих процедур и определите трудоемкость операций по этим процедурам:

- отбор персонала;
- увольнение работника;
- планирование обучения персонала;

- планирование потребности в персонале.

3. Практическое задание: задача. Исходные данные и постановка задачи. За счет обновления оборудования выработка продукции на одного рабочего повысится в планируемом периоде с 60 тыс. до 70 тыс. руб. в год. Объем выпущенной продукции составит при этом 100 млн. руб. Определите рост производительности труда и экономию рабочей силы?

4. Практическое задание: реферат/доклад. Подготовить реферат/доклад на определенную тему

Темы для рефератов/докладов

1. Понятие и сущность управленческой деятельности.
2. Принципы управления.
3. Методы управления.
4. Эффективность управленческой деятельности и методы оценки ее эффективности.
5. Управленческий цикл как совокупность функций управления.
6. Функция планирования: определение, характеристика места и значения в управлении.
7. Функция организации - определение, характеристика места и значения в управлении.
8. Сущность и характеристика организационных структур управления
9. Функция мотивации: общее содержание и функции.
10. Содержательные теории мотивации.
11. Процессуальные теории мотивации.
12. Функция контроля: определение, характеристика места и значения в управлении.
13. Управление персоналом как вид менеджмента: основные понятия, цели и задачи.
14. Этапы развития теории и практики управления персоналом.
15. Персонал как объект управления.
16. Адаптация персонала и инновационные технологии в данной области
17. Лидер и менеджер.
18. Движение персонала.
19. Деловая карьера персонала и инновационные технологии в данной области.
20. Инновационные технологии в управлении персоналом.
21. Информационные технологии в управлении персоналом.
22. Кадровая политика.
23. Кадровое планирование.
24. Кадровые инновации: сущность и виды.
25. Кадровый резерв и инновационные технологии в данной области.
26. Командообразование и командный менеджмент.
27. Компетентностный подход в управлении персоналом.
28. Компетенции, компетентность и модели компетенций.
29. Корпоративные компетенции.
30. Лидерство: сущность, функции, характеристики.
31. Маркетинг персонала и инновационные технологии в данной области.
32. Наем, отбор и прием персонала и инновационные технологии в данной области.
33. Обучение персонала и инновационные технологии в данной области.
34. Оценка персонала и инновационные технологии в данной области.
35. Понятие и модель мотивации.
36. Развитие персонала и инновационные технологии в данной области.
37. Руководство и его стили.
38. Современные инструменты мотивации персоналом.
39. Концепции лидерства.

40. Социально-психологическая характеристика и роли коллектива.
41. Технология управления персоналом: сущность и содержание.
42. Трудовой коллектив: специфика и стадии формирования и развития.
43. Управленческая решетка.
44. Формирование команды и оценка эффективности ее работы.
45. Эволюции концепций мотивации.

3.3 Типовые контрольные задания творческого уровня

Задания выложены в электронной информационно-образовательной среде КрИЖТ ИрГУПС, доступной обучающемуся через его личный кабинет.

Ниже приведены образцы типовых вариантов заданий творческого уровня, предусмотренных рабочей программой.

Образец типового варианта заданий творческого уровня

1. Практическое задание: ментальная карта. Разработайте ментальную карту по теме 5. «Командообразование: управление проектными группами, командами и коллективами»
2. Практическое задание: эссе. Напишите эссе на тему «Эффективный менеджмент в условиях цифровизации»
3. Практическое задание: напишите статью в рамках данной дисциплины, отражающую влияние дисциплины на вашу дальнейшую трудовую деятельность.

3.4 Типовые контрольные задания по написанию конспекта

Темы конспектов, предусмотренных рабочей программой дисциплины:

Темы для изучения теоретического материала для самостоятельной работы студентов

| № п/п | Наименование темы | Количество часов для студентов отделения | |
|-------|---|--|----------|
| | | очного | заочного |
| 1 | Менеджмент: понятие, сущность и содержание. | 1 | 3 |
| 2 | Управленческий цикл. | 1 | 3 |
| 3 | Управление персоналом как вид менеджмента: основные понятия, цели и задачи. | 2 | 4 |
| 4 | Методы управления персоналом. | 1 | 3 |
| 5 | Командообразование: управление проектными группами, командами и коллективами. | 1 | 3 |
| 6 | Типы кадровой политики. | 1 | 3 |
| 7 | Политика найма и отбора персонала. | 2 | 3 |
| 8 | Модель корпоративных компетенций и ее взаимосвязь с ценностями бренда компании. | 1 | 3 |
| 9 | Оценка персонала. | 2 | 4 |
| 10 | Планирование собственного развития и развития персонала. | 2 | 4 |
| 11 | Управление движением персонала. | 2 | 4 |
| | Итого | 17 | 37 |

Работа выполняется письменно и включает изучение и выполнение краткого конспекта по литературе рекомендованной в методических указаниях к лекционным занятиям по данной дисциплине, освоение основных понятий и умение сделать выводы (Представлено в МУ для самостоятельной работы студентов, МУ для подготовки к лекционным занятиям).

3.5. Типовые тестовые задания

Фонд тестовых заданий по дисциплине содержит тестовые задания, распределенные по разделам и темам, с указанием их количества и типа.

Компьютерное тестирование обучающихся по темам используется при проведении текущего контроля знаний обучающихся и(или) промежуточной аттестации. Результаты тестирования при текущем контроле могут быть использованы при проведении промежуточной аттестации в виде зачета.

Тесты формируются из фонда тестовых заданий по дисциплине.

Тест (педагогический тест) – это система заданий – тестовых заданий возрастающей трудности, специфической формы, позволяющая эффективно измерить уровень знаний, умений, навыков и (или) опыта деятельности обучающихся.

Тестовое задание (ТЗ) – варьирующаяся по элементам содержания и по трудности единица контрольного материала, минимальная составляющая единица сложного (составного) педагогического теста, по которой испытуемый в ходе выполнения теста совершает отдельное действие.

Фонд тестовых заданий (ФТЗ) по дисциплине – это совокупность систематизированных диагностических заданий – тестовых заданий (ТЗ), разработанных по всем тематическим разделам (дидактическим единицам) дисциплины (прошедших апробацию, экспертизу, регистрацию и имеющих известные характеристики) специфической формы, позволяющей автоматизировать процедуру контроля.

Типы тестовых заданий:

ЗТЗ – тестовое задание закрытой формы (ТЗ с выбором одного или нескольких правильных ответов);

ОТЗ – тестовое задание открытой формы (с конструируемым ответом: ТЗ с кратким регламентируемым ответом (ТЗ дополнения); ТЗ свободного изложения (с развернутым ответом в произвольной форме)).

Структура фонда тестовых заданий по дисциплине «Железнодорожные станции и узлы»

| Индикатор достижения компетенции | Тема в соответствии с РПД (с соответствующим номером) | Содержательный элемент | Характеристика содержательного элемента | Количество тестовых заданий, типы ТЗ |
|---|--|--|---|--------------------------------------|
| 2 семестр | | | | |
| УК-3.1 Знает основные концепции управления человеческими ресурсами в различных организационных структурах | Менеджмент: понятие, сущность и содержание. Управленческий цикл. | Понятие и сущность управленческой деятельности предприятия. Принципы управления. | Знание | 2 – ОТЗ 2 – ЗТЗ |
| | | | Умение | 1 – ОТЗ 1 – ЗТЗ |
| | | | Действие | 1 – ОТЗ 1 – ЗТЗ |
| | | Методы управления.. | Знание | 2 – ОТЗ 2 – ЗТЗ |
| | | | Умение | 1 – ОТЗ 1 – ЗТЗ |
| | | | Действие | 1 – ОТЗ 1 – ЗТЗ |
| | | Эффективность управленческой деятельности и методы оценки ее эффективности | Знание | 2 – ОТЗ 2 – ЗТЗ |
| | | | Умение | 1 – ОТЗ 1 – ЗТЗ |
| | | | Действие | 1 – ОТЗ 1 – ЗТЗ |
| | Управленческий цикл. | Управленческий цикл как совокупность функций управления. | Знание | 2 – ОТЗ 2 – ЗТЗ |
| | | | Умение | 1 – ОТЗ 1 – ЗТЗ |
| | | | Действие | 1 – ОТЗ 1 – ЗТЗ |
| | | Функция планирования: определение, характеристика места и | Знание | 2 – ОТЗ 2 – ЗТЗ |
| | | | Умение | 1 – ОТЗ |

| | | | | |
|---|---|--|--------------------|--------------------|
| | значения в управлении. Функция организации - определение, характеристика места и значения в управлении. | Действие | 1 – 3ТЗ | |
| | | | 1 – 0ТЗ 1 – 3ТЗ | |
| | | Функция мотивации: общее содержание и функции, теории мотивации. Функция контроля: определение, характеристика места и значения в управлении | Знание | 2 – 0ТЗ 2 – 3ТЗ |
| | | | Умение | 1 – 0ТЗ 1 – 3ТЗ |
| | | | Действие | 1 – 0ТЗ 1 – 3ТЗ |
| | | Управление персоналом как вид менеджмента: основные понятия, цели и задачи. | Знание | 4 – 0ТЗ 4 – 3ТЗ |
| | Знание | | 4 – 0ТЗ 4 – 3ТЗ | |
| | Знание | | 4 – 0ТЗ 4 – 3ТЗ | |
| | Методы управления персоналом. | Инструментарий управления: сущность и содержание. | Знание | 2 – 0ТЗ 2 – 3ТЗ |
| | | | Умение | 1 – 0ТЗ 1 – 3ТЗ |
| | | | Действие | 1 – 0ТЗ 1 – 3ТЗ |
| | | Организационно- административные методы управления персоналом. Экономические методы управления персоналом. | Знание | 2 – 0ТЗ 2 – 3ТЗ |
| | | | Умение | 1 – 0ТЗ 1 – 3ТЗ |
| | | | Действие | 1 – 0ТЗ 1 – 3ТЗ |
| | | Социально- психологические методы управления персоналом. | Знание | 2 – 0ТЗ 2 – 3ТЗ |
| | | | Умение | 1 – 0ТЗ 1 – 3ТЗ |
| | | | Действие | 1 – 0ТЗ 1 – 3ТЗ |
| | Типы кадровой политики. | Сущность и содержание и структура кадровой политики. Типы кадровой политики. | Знание | 2 – 0ТЗ 2 – 3ТЗ |
| | | | Умение | 1 – 0ТЗ 1 – 3ТЗ |
| | | | Действие | 1 – 0ТЗ 1 – 3ТЗ |
| Формирование и изменение кадровой политики. | | Знание | 2 – 0ТЗ 2 – 3ТЗ | |
| | | Умение | 1 – 0ТЗ 1 – 3ТЗ | |
| | | Действие | 1 – 0ТЗ 1 – 3ТЗ | |
| Кадровые стратегии. | | Знание | 2 – 0ТЗ 2 – 3ТЗ | |
| | | Умение | 1 – 0ТЗ 1 – 3ТЗ | |
| | | Действие | 1 – 0ТЗ 1 – 3ТЗ | |
| Политика найма и отбора персонала. | Маркетинг персонала. | Знание | 2 – 0ТЗ 2 – 3ТЗ | |
| | | Умение | 1 – 0ТЗ 1 – 3ТЗ | |
| | | Действие | 1 – 0ТЗ | |

| | | | | | |
|------------------------------------|---|---|--|--------------------|--------------------|
| | | Понятие найма, источники найма. | | 1 – 3ТЗ | |
| | | | Знание | 2 – ОТЗ 2 – 3ТЗ | |
| | | | Умение | 1 – ОТЗ 1 – 3ТЗ | |
| | | Действие | 1 – ОТЗ 1 – 3ТЗ | | |
| | | Отбора персонала: сущность и организация. Порядок приема. | Знание | 2 – ОТЗ 2 – 3ТЗ | |
| | | | Умение | 1 – ОТЗ 1 – 3ТЗ | |
| | Действие | | 1 – ОТЗ 1 – 3ТЗ | | |
| | Модель корпоративных компетенций и ее взаимосвязь с ценностями бренда компании. | Компетенции, компетентность и модели компетенций. | Знание | 2 – ОТЗ 2 – 3ТЗ | |
| | | | Умение | 1 – ОТЗ 1 – 3ТЗ | |
| | | | Действие | 1 – ОТЗ 1 – 3ТЗ | |
| | | Корпоративные компетенции. | Знание | 2 – ОТЗ 2 – 3ТЗ | |
| | | | Умение | 1 – ОТЗ 1 – 3ТЗ | |
| | | | Действие | 1 – ОТЗ 1 – 3ТЗ | |
| | | Компетентностный подход в управлении персоналом. | Знание | 2 – ОТЗ 2 – 3ТЗ | |
| | | | Умение | 1 – ОТЗ 1 – 3ТЗ | |
| | | | Действие | 1 – ОТЗ 1 – 3ТЗ | |
| | | Оценка персонала. | Оценка персонала: сущность, функции, виды. | Знание | 2 – ОТЗ 2 – 3ТЗ |
| | | | | Умение | 1 – ОТЗ 1 – 3ТЗ |
| | | | | Действие | 1 – ОТЗ 1 – 3ТЗ |
| | Методы оценки персонала. | | Знание | 2 – ОТЗ 2 – 3ТЗ | |
| | | | Умение | 1 – ОТЗ 1 – 3ТЗ | |
| | | | Действие | 1 – ОТЗ 1 – 3ТЗ | |
| | Аттестация сотрудников | | Знание | 2 – ОТЗ 2 – 3ТЗ | |
| | | | Умение | 1 – ОТЗ 1 – 3ТЗ | |
| Действие | | | 1 – ОТЗ 1 – 3ТЗ | | |
| Управление движением персонала. | Движение кадров: сущность содержание. | Знание | 2 – ОТЗ 2 – 3ТЗ | | |
| | | Умение | 1 – ОТЗ 1 – 3ТЗ | | |
| | | Действие | 1 – ОТЗ 1 – 3ТЗ | | |
| | Показатели движения кадров. | Знание | 2 – ОТЗ 2 – 3ТЗ | | |
| | | Умение | 1 – ОТЗ 1 – 3ТЗ | | |
| | | Действие | 1 – ОТЗ 1 – 3ТЗ | | |

| | | | | | | |
|---|---|---|----------|--------------------|--|------------------------|
| | | Система управления движением персонала. | Знание | 2 – ОТЗ 2 – ЗТЗ | | |
| | | | Умение | 1 – ОТЗ 1 – ЗТЗ | | |
| | | | Действие | 1 – ОТЗ 1 – ЗТЗ | | |
| УК-3.3 Знает принципы и методы командообразования | Командообразование: управление проектными группами, командами и коллективами. | Трудовой коллектив: специфика и стадии формирования и развития. | Знание | 2 – ОТЗ 2 – ЗТЗ | | |
| | | | Умение | 1 – ОТЗ 1 – ЗТЗ | | |
| | | | Действие | 1 – ОТЗ 1 – ЗТЗ | | |
| | | Командообразование и командный менеджмент. | Знание | 2 – ОТЗ 2 – ЗТЗ | | |
| | | | Умение | 1 – ОТЗ 1 – ЗТЗ | | |
| | | | Действие | 1 – ОТЗ 1 – ЗТЗ | | |
| | | Формирование команды и оценка эффективности ее работы. | Знание | 2 – ОТЗ 2 – ЗТЗ | | |
| | | | Умение | 1 – ОТЗ 1 – ЗТЗ | | |
| | | | Действие | 1 – ОТЗ 1 – ЗТЗ | | |
| УК-6.1 Знает способы определения и реализации приоритетов развития собственной деятельности и образования, основы лидерства | Планирование собственного развития и развития персонала. | Обучение персонала. | Знание | 2 – ОТЗ 2 – ЗТЗ | | |
| | | | Умение | 1 – ОТЗ 1 – ЗТЗ | | |
| | | | Действие | 1 – ОТЗ 1 – ЗТЗ | | |
| | | Карьера. | Знание | 2 – ОТЗ 2 – ЗТЗ | | |
| | | | Умение | 1 – ОТЗ 1 – ЗТЗ | | |
| | | | Действие | 1 – ОТЗ 1 – ЗТЗ | | |
| | | Кадровый резерв | Знание | 2 – ОТЗ 2 – ЗТЗ | | |
| | | | Умение | 1 – ОТЗ 1 – ЗТЗ | | |
| | | | Действие | 1 – ОТЗ 1 – ЗТЗ | | |
| | | Итого | | | | 132 – ОТЗ 132 – ЗТЗ |

Полный комплект ФТЗ хранится в электронной информационно-образовательной среде КрИЖТ ИрГУПС и обучающийся имеет возможность ознакомиться с демонстрационным вариантом ФТЗ.

Образец типового варианта итогового теста, предусмотренного рабочей программой дисциплины

Тест содержит 18 вопросов, в том числе 9 – ОТЗ, 9 – ЗТЗ.
 Норма времени – 40 мин.

1. Определите теоретика, который, установил принципы НОТ, указывал на необходимость сполна увеличивать стремление человека к материальной выгоде, обеспечивать максимальную прибыль для предпринимателей в совокупности с достаточным вознаграждением персонала

- a. Ф.Тейлор
- b. Г. Эмерсон
- c. А.Файоль
- d. Г.Форд

2. Продолжите фразу «Эффективность управления- это соотношение его полезного результата (эффекта) и _____»

3. Укажите основную цель первичного отбора

- a. изменении статуса человека в организации;
- b. отсеивании кандидатов, не обладающих минимальным набором характеристик, необходимых для занятия вакантной должности;
- c. установлении требований к кандидатам на вакантную должность;
- d. рациональном распределении работников организации по структурным подразделениям, участкам, рабочим местам;

1. Специально сформированная группа работников, по своим качествам соответствующая требованиям, предъявляемым к руководителям определенного ранга, прошедших аттестационный отбор, специальную управленческую подготовку и достигших положительных результатов в производственно-коммерческой деятельности организации называется _____

5. Выберите инструменты обучения, которые позволят обеспечить наиболее эффективное обучение персонала поведенческим навыкам (ведение переговоров, проведение заседаний, работа в группе)

- a. инструктаж;
- b. ротация;
- c. ученичество и наставничество;
- d. лекция;
- e. разбор конкретных ситуаций;
- f. деловые игры;
- g. самообучение;
- h. видеотренинг

6. Какие из предложенных инструментов будут вами использованы, если Вы планируете осуществить развитие менеджера за пределами работы

- a. обучение по договору учебным центром;
- b. ротацию менеджеров;
- c. делегирование полномочий подчиненному;
- d. формирование резерва кадров на выдвижение.

7. Коллектив должен быть проинформирован о проведении аттестации трудовой коллектив не менее чем за _____

8. Выберите правильный ответ

Какой из показателей не имеет прямого отношения к оценке качества трудовой жизни:

- a. безопасность труда;
- b. использование рабочего времени;
- c. уровень организации труда;
- d. распределение заработка.

9. Эффективность как степень соответствия эталону это сущность _____

10. Процесс систематического исследования работы по определению наиболее существенных ее характеристик, а также требований к исполнителям данной работы называется _____

11. Документ, который определяет продолжительность испытательного срока для принимаемого на работу сотрудника называется _____

12. Определите направление, которое будет основой при разработке рекомендаций, направленной на решения задачи по сокращению предложений работников в организации (т.е. необходимо привести численность в соответствие с ее реальными потребностями), не прибегая к увольнениям

- a. перевод части сотрудников на сокращенный рабочий день или рабочую неделю
 - b. прекращение приема на работу
 - c. заключение краткосрочных контрактов
 - d. переобучение персонала
 - e. использование гибких режимов работы
- использовать лизинг рабочей силы

13. Определите, какие из перечисленных знаний и умений формируются дисциплиной «Управление персоналом организацией»

- a. знание основных методов, технологических приемов и способов разрешения стандартных кадровых проблем;
- b. умение формировать программы развития персонала в соответствии со стратегическими направлениями развития организации.
- c. знание основных принципов построения системы управления персоналом в организации
- d. умение анализировать источники организационно-кадровых проблем;
- e. знание принципов организации деятельности службы персонала;

14. Выберите ответ, который наиболее полно отражает субъектов, осуществляющих управление социальным развитием организации

- a. руководством
- b. специально уполномоченными лицами
- c. автономными подразделениями
- d. всеми вышеперечисленными

15. Определите последовательность этапов процесса профессионального обучения

- a. формирование бюджета обучения;
- b. содержание программ и выбор методов обучения;
- c. потребность в развитии персонала;
- d. профессиональное обучение;
- e. определение целей обучения;

16. _____ - действия, направленные на достижение соответствия персонала задачам организации.

17. _____ – это хроническое или острое заболевание, причиной которого стало более или менее длительное воздействие на работника вредных производственных факторов.

18. При формировании кадрового резерва, из предложенных вариантов ответов, основным источником выступит

- a. бывшие работники предприятия

- b. заместители руководителей
- c. неквалифицированные специалисты
- d. сотрудники предпенсионного возраста
- e. сотрудники пенсионного возраста

3.7 Перечень теоретических вопросов к зачету (для оценки знаний)

1. Понятие и сущность управленческой деятельности
2. Исторические аспекты развития управленческой деятельности
3. Школа научного управления: сущность и содержание
4. Административная школа: сущность и содержание
5. Школа человеческих отношений и поведенческих наук: сущность и содержание
6. Количественная школа: сущность и содержание
7. Управленческий цикл
8. Общие и специфические функции менеджмента
9. Персонал организации как объект управления.
10. Персонал организации как субъект управления.
11. Влияние школ менеджмента на развитие науки об управлении персоналом
12. Понятие управления персоналом.
13. Системы управления персоналом организации.
14. Принципы и методы управления персоналом.
15. Современный портрет HR-менеджера
16. Роль профессиональных стандартов в управлении персоналом
17. Кадровое планирование: сущность, задачи, место кадрового планирования в системе управления персоналом.
18. Планирование и прогнозирование потребности в персонале.
19. Подбор кандидатов: определение требований к кандидату (должностные инструкции, квалификационные карты, карты компетенции).
20. Подбор кандидатов: привлечение кандидатов (основная задача этого этапа, методы привлечения кандидатов, их достоинства и недостатки).
21. Отбор кандидатов: понятие, первичный отбор (основные методы первичного отбора, достоинства и недостатки методов).
22. Отбор кандидатов: сущность стадий отбора персонала.
23. Отбор кандидатов: собеседование (типы, этапы, ошибки при оценке кандидатов).
24. Командообразование: управление проектными группами, командами и коллективами
25. Профессиональное обучение (виды, формы, определение потребностей, формирование бюджета, определение целей обучения, разработка и реализация программы обучения, выбор метода обучения).
26. Методы обучения на рабочем месте и вне рабочего места.
27. Понятие карьеры. Этапы, модели, виды карьеры.
28. Управление карьерой: понятие, этапы управления карьерой, преимущества планирования и управления карьерой.
29. Высвобождение персонала.
30. Аттестация персонала: понятие, значение, принципы. Основные методы оценки персонала.
31. Управление конфликтом: типы, причины, последствия.
32. Управление конфликтом: методы разрешения конфликтов.
33. Адаптация персонала: понятие, виды, подходы к адаптации.
34. Организационная культура.
35. Основные функции кадровых служб.
36. Условия, режим и дисциплина труда персонала.
37. Система переменной заработной платы: сдельная система оплаты труда – достоинства и недостатки.
38. Традиционная система компенсации.
39. Системы оплаты за знания и компетенции. Управление системой льгот.
40. Системы групповой заработной платы.

41. Значение профессионального развития и обучения для деятельности организации.
42. Планирование и подготовка резерва руководителей: приемники и дублиры, определение характера будущих руководителей.
43. Инновационные технологии управления персоналом.
44. Командообразование: управление проектными группами, командами и коллективами.
45. Модель корпоративных компетенций и ее взаимосвязь с ценностями бренда компании
46. Выявление и развитие молодых сотрудников с лидерским потенциалом.
47. Кадровый аудит.

3.9 Перечень типовых практических заданий к зачету (для оценки умений)

1. **ПРАКТИЧЕСКОЕ ЗАДАНИЕ: ЗАДАЧА.** *Исходные данные.* Численность трудоспособного населения области на начало года составила 1 млн. человек, работающих лиц пенсионного возраста и подростков до 16 лет - 40 тыс.
В течение года в составе трудоспособного населения произошли следующие изменения: вступило в рабочий возраст 250 тыс. человек; прибыло из других областей 90 тыс.; вовлечено для работы в народном хозяйстве 20 тыс. пенсионеров; перешло в пенсионный возраст, на инвалидность и умерло 200 тыс. человек трудоспособного возраста; 15 тыс. пенсионеров перестали работать; выбыло в другие регионы 75 тыс. человек трудоспособного возраста.
Постановка задачи. Определите численность трудовых ресурсов на начало и конец года; естественный, механический и общий прирост трудовых ресурсов, а также соответствующие коэффициенты движения трудовых ресурсов.
2. **ПРАКТИЧЕСКОЕ ЗАДАНИЕ: ЗАДАЧА.** *Исходные данные и постановка задачи.* Определите численность населения в трудоспособном возрасте в регионе на конец года, если численность населения трудоспособного возраста на начало года составила 1 млн. человек; вступило в трудоспособный возраст 30 тыс.; умерло из лиц трудоспособного возраста 5 тыс.; выбыло из трудоспособного возраста 35 тыс.; прибыло из других районов 350 тыс.; убыло в другие районы 100 тыс.
3. **ПРАКТИЧЕСКОЕ ЗАДАНИЕ: ЗАДАЧА.**
Исходные данные и постановка задачи. Рассчитайте официальный уровень безработицы на конец года, если из 10 млн. человек, имевших работу на начало года, за год были уволены и встали на учет в службе занятости 0,1 млн. человек, из числа официально зарегистрированных на начало года безработных (0,8 млн.) 0,05 млн. прекратили поиски работы, а 0,1 млн. человек были трудоустроены.
4. **ПРАКТИЧЕСКОЕ ЗАДАНИЕ: ЗАДАЧА.** *Исходные данные.* Численность занятых - 90 млн., численность безработных - 10 млн. Месяц спустя из 90 млн. человек, имевших работу, были уволены и ищут работу 0,5 млн.; 1 млн. из числа безработных прекратили поиски работы.
Постановка задачи. Определите на конец месяца: 1) численность занятых; 2) количество безработных и 3) фактический уровень безработицы.
5. **ПРАКТИЧЕСКОЕ ЗАДАНИЕ: ЗАДАЧА.** Служба управления персоналом машиностроительного завода включает несколько функциональных подсистем. Среднесписочная численность работников завода - 4300 человек. Состав функций для каждой подсистемы содержится в Положении о службе управления персоналом. Полезный фонд рабочего времени одного работника - 1940 ч в год. Коэффициент дополнительных затрат времени, не учтенных в плановой трудоемкости, - 1,15.
Рассчитана годовая трудоемкость функций для каждой подсистемы службы управления персоналом (чел.-ч):
управление наймом и учетом персонала 11510
управление развитием персонала 8230
планирование и маркетинг персонала 13 600
управление мотивацией поведения персонала 10 110
управление трудовыми отношениями 5108

обеспечение нормальных условий труда 6120
управление социальным развитием 1380
правовое обеспечение системы управления персоналом 2070

Постановка задачи

1. Рассчитайте плановую численность каждой подсистемы службы управления персоналом.
2. Составьте оперограммы следующих управленческих процедур и определите трудоемкость операций по этим процедурам:

- отбор персонала;
- увольнение работника;
- планирование обучения персонала;
- планирование потребности в персонале.

6. ПРАКТИЧЕСКОЕ ЗАДАНИЕ: ЗАДАЧА.

Исходные данные. В связи с увеличением численности персонала банка и открытием его филиалов возникла дополнительная потребность в специалистах по управлению персоналом. Отдел управления персоналом банка, состоящий из 5 человек, перегружен работой. Организационная схема отдела представлена на рис. 1.

Требуется менеджер по персоналу для составления и представления отчетов по кадровым вопросам руководству банка, а также для обеспечения взаимоотношений с внешними организациями: районными статистическими органами, службой занятости, страховыми компаниями и т.д.

Узкими местами отдела управления персоналом являются все увеличивающиеся объемы работ по найму, отбору и приему персонала и, кроме того, по обучению и служебному продвижению сотрудников банка.

Постановка задачи

1. Для приема новых сотрудников в отдел управления персоналом разработайте требования к работе по новым должностям путем составления «Описания работы по должности» для должностей менеджера по найму, отбору и приему персонала и специалиста по обучению и служебному продвижению персонала.

Таблица 1 - Трудоемкость операций, выполняемых менеджером по персоналу

| № п/п | Вид выполняемых операций | Единица измерения | Наименование факторов влияния и их числовые значения | Норма времени на единицу измерения, ч | Объем работ за год, ч | Затраты времени, час / год |
|-------|---|-------------------|--|---------------------------------------|-----------------------|----------------------------|
| 1 | Оформление документов при приеме на работу рабочих | Один рабочий | - | 0,5 | 4500 | ? |
| 2 | Оформление документов при увольнении рабочих | - " - | - | 0,6 | 3600 | ? |
| 3 | Оформление документов работнику, уходящему на пенсию по старости или инвалидности | - " - | - | 2,0 | 250 | ? |
| 4 | Составление отчета о численности работников по полу и возрасту и рабочих по образованию | Один отчет | Среднесписочная численность работников (включая подростков) 20 500 человек | 53,2 | 1 | ? |
| | Итого | | | | | ? |

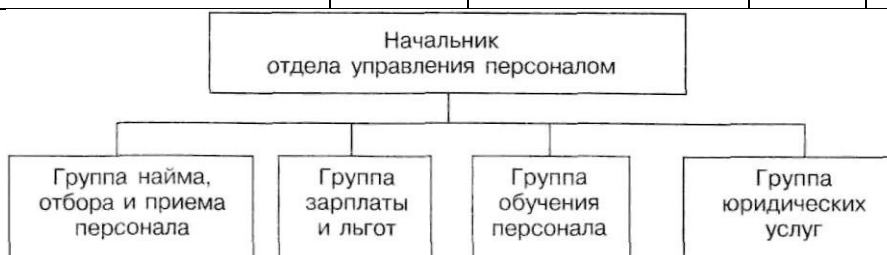


Рисунок 1 - Организационная схема отдела управления персоналом банка

2. На основе «Описания работы по должности» составьте должностные инструкции для менеджеров по этим должностям.
3. Составьте личностные спецификации для каждой из новых должностей.

7. **ПРАКТИЧЕСКОЕ ЗАДАНИЕ: ЗАДАЧА.**

Исходные данные

- Схема оргструктуры службы управления персоналом организации с указанием состава выполняемых каждым подразделением функций управления показана на рис. 2.
- Варианты соотношения общей численности персонала организации и численности службы управления персоналом, а также общая численность персонала организации приведены в табл. 2
- Вы варианты соотношения трудоемкости функций управления, выполняемых различными подразделениями в рамках службы управления персоналом, даны в табл. 3.

Постановка задачи

По имеющейся для конкретной организации схеме оргструктуры службы управления персоналом и примерному составу выполняемых подразделениями функций управления нужно определить, какой должна быть примерная численность каждого из подразделений оргструктуры службы управления персоналом. При этом общая численность специалистов по управлению персоналом, необходимая организации, зависит от общей численности всего персонала данной организации. В свою очередь, распределение численности специалистов по управлению персоналом внутри соответствующей службы зависит от соотношения трудоемкости функций управления, выполняемых каждым из подразделений оргструктуры.

Методические указания

Проанализировав организационную структуру службы управления персоналом, а также используя общие статистические зависимости, известные в системе управления персоналом ведущих отечественных и зарубежных фирм, необходимо выбрать по табл. 3.5 тот вариант соотношения численности, который является наиболее распространенным в практике ведущих организаций. Аналогично по табл. 3.6 следует выбрать наиболее оптимальный вариант распределения трудоемкости выполняемых функций по подразделениям оргструктуры.

Таблица 2 - Соотношение общей численности персонала и численности службы управления персоналом

| Общая численность персонала | Доля численности, приходящаяся на специалистов по управлению персоналом, % | | |
|-----------------------------|--|-------------|-------------|
| | 1-й вариант | 2-й вариант | 3-й вариант |
| 100% | 0,3-0,5 | 1,0-1,5 | 1,9-2,3 |
| 1500 человек | ? | ? | ? |

Таблица 3 - Соотношение трудоемкости функций управления подразделений службы управления персоналом

| | Подразделения службы управления персоналом (см. рис. 2) | | | | | |
|--------------|---|--------------|--------------------|-----------------|-------------------|---------------------------|
| | найма и увольнения | планирования | развития персонала | мотивации труда | юридических услуг | социальных льгот и выплат |
| | Доля трудоемкости от общего объема работ, % | | | | | |
| 1 -й вариант | 10 | 40 | 30 | 5 | 10 | 5 |
| 2-й вариант | 15 | 25 | 15 | 20 | 10 | 15 |
| 3-й вариант | 15 | 15 | 50 | 12 | 3 | 5 |



Рисунок 2 - Схема оргструктуры службы управления персоналом

Выбрав определенный вариант по табл. 1, необходимо рассчитать численность специалистов по управлению персоналом исходя из общей численности персонала организации. Затем общую численность службы управления персоналом следует распределить по ее подразделениям согласно варианту, выбранному по табл. 2

Необходимо предусмотреть, что полученный расчетный вариант распределения численности персонала может привести к пересмотру оргструктуры и соответствующей корректировке распределения численности в рамках нового состава подразделений.

8. **ПРАКТИЧЕСКОЕ ЗАДАНИЕ: ЗАДАЧА.** Исходные данные и постановка задачи. На основе имеющихся исходных данных необходимо рассчитать численность производственного персонала, используя метод трудоемкости.

| Показатели | Вид работы А | Вид работы Б |
|--|--------------|--------------|
| Трудоемкость работы, ч | | |
| изделие 1 | 0,75 | 0,52 |
| изделие 2 | 0,36 | 0,4 |
| Производственная программа, шт. | | |
| изделие 1 | 1000 | 1000 |
| изделие 2 | 1200 | 1200 |
| Время для изменения остатка незавершенного производства, ч | | |
| изделие 1 | 100 | 150 |
| изделие 2 | 170 | 120 |
| Планируемый процент выполнения норм, % | 104 | 105 |
| Полезный фонд времени одного работника, ч | 432,5 | 432,5 |

9. **ПРАКТИЧЕСКОЕ ЗАДАНИЕ: ЗАДАЧА.** Исходные данные и постановка задачи. Бригада в составе 24 человек отработала в течение месяца 20 рабочих дня и выпустила 10 тыс. изделий. Нормы выработки при этом были выполнены на 120 %. В следующем месяце предполагается в результате улучшения организации труда повысить производительность труда на 5%. Определите, какая была нормативная и фактическая трудоемкость изделия в истекшем месяце, сколько изделий будет выпущено в следующем месяце и каковы при этом окажутся плановая трудоемкость изделия и процент выполнения норм при том же количестве отработанных часов.

10. **ПРАКТИЧЕСКОЕ ЗАДАНИЕ: ЗАДАЧА.** *Исходные данные и постановка задачи.* За счет обновления оборудования выработка продукции на одного рабочего повысится в планируемом периоде с 60 тыс. до 70 тыс. руб. в год. Объем выпущенной продукции составит при этом 100 млн. руб. Определите рост производительности труда и экономию рабочей силы?
11. **ПРАКТИЧЕСКОЕ ЗАДАНИЕ: ЗАДАЧА.** *Исходные данные и постановка задачи.* В истекшем году технологическая трудоемкость продукции составила 3500 тыс. нормо-часов, фонд рабочего времени 220 дней по 8 ч, нормы в среднем выполнялись на 105%. Численность вспомогательных рабочих в основных цехах составляла 10% численности основных рабочих. Во вспомогательных цехах трудятся 50% от числа рабочих основных цехов. Рабочие составляют 70% численности всего промышленно-производственного персонала. В планируемом периоде предполагается в результате осуществления организационно-технических мероприятий снизить трудоемкость на 2%. Определите, какой должна быть численность рабочих на предприятии в планируемом периоде.
12. **ПРАКТИЧЕСКОЕ ЗАДАНИЕ: ЗАДАЧА.** *Исходные данные и постановка задачи.* Определите, какое влияние на абсолютный и относительный перерасход (экономия) фонда заработной платы оказали изменения в численности персонала и средней заработной плате, пользуясь данными, приведенными в таблице.

| Показатели | План | Факт | Выполнение, % |
|--------------------------------------|---------|---------|---------------|
| Объем выполненной работы, тыс. руб. | 280 000 | 300 000 | ? |
| Фонд заработной платы, тыс. руб. | 44 000 | 44 888 | ? |
| Численность работающих | 2000 | 2040 | ? |
| Среднегодовая заработная плата, руб. | ? | ? | ? |

13. **ПРАКТИЧЕСКОЕ ЗАДАНИЕ: ЗАДАЧА.** *Исходные данные и постановка задачи.* Определите, какое влияние на абсолютный и относительный перерасход (экономия) фонда заработной платы оказали изменения в численности персонала и средней заработной плате, пользуясь данными, приведенными в таблице.

| Показатели | План | Факт | Выполнение, % |
|--------------------------------------|---------|---------|---------------|
| Объем выполненной работы, тыс. руб. | 280 000 | 270 000 | ? |
| Фонд заработной платы, тыс. руб. | ? | ? | ? |
| Численность работающих | 2000 | 1800 | ? |
| Среднегодовая заработная плата, руб. | 15000 | 14900 | ? |

14. **ПРАКТИЧЕСКОЕ ЗАДАНИЕ: ЗАДАЧА.** *Исходные данные.* В целях снижения трудовых затрат и повышения конкурентоспособности выпускаемой продукции на предприятии предполагается установить новое оборудование, что позволит повысить его производительность на 40%. Одновременно будут осуществлены мероприятия по механизации транспортных работ, что даст возможность сократить численность рабочих, занятых на этих работах, с 80 до 60 человек. В результате улучшения организации труда предполагается также сократить внутрисменные потери рабочего времени с 10 до 5%.
Постановка задачи. Определите, как повысится производительность труда на предприятии с численностью рабочих 2400 человек (из них 60% основных и 40% вспомогательных рабочих, на новом оборудовании будут работать 10% основных рабочих).
15. **ПРАКТИЧЕСКОЕ ЗАДАНИЕ: ЗАДАЧА.** *Исходные данные.* Бригада из 5 человек произвела за 1 -й месяц (22 рабочих дня) 500 единиц продукции. Во 2-м месяце (20 рабочих дней) продукция бригады, работавшей в том же составе, составила 600 единиц.
Постановка задачи. Рассчитайте коэффициенты производительности и определите темпы ее изменения за указанный период.
16. **ПРАКТИЧЕСКОЕ ЗАДАНИЕ: ЗАДАЧА.**

Исходные данные и постановка задачи.

Расчеты показывают, что для выполнения годовой программы предприятию потребуется затратить 3200 тыс. нормо-часов, в том числе по бригаде № 1 - 600 тыс., № 2 - 1500 тыс., № 3 - 110 тыс. нормо-часов. Нормы выполняются в среднем на 115%. Определите явочную и списочную численность рабочих по бригадам и в целом по предприятию. Полезный фонд рабочего времени - 234 дня. Коэффициент невыходов рабочих (K_n)= 1,12.

17. **ПРАКТИЧЕСКОЕ ЗАДАНИЕ: ЗАДАЧА.** *Исходные данные и постановка задачи.* Необходимо установить, какие мероприятия из общей программы работ при высвобождении персонала следует применять к сотрудникам организации, имея в виду конкретные причины их увольнения. При этом частным решением может быть вывод о том, что по отношению к тому или иному сотруднику в силу определенной причины увольнения не следует применять программу работ при высвобождении персонала.

Решение задачи основывается на содержании программы работ при высвобождении персонала и сопоставлении этой программы с причинами увольнений, имеющих законодательное закрепление.

На предварительном этапе участникам решения задачи следует сформулировать состав мероприятий, проводимых администрацией организации при высвобождении персонала. Исходные данные задачи: изложение статей Трудового кодекса РФ, имеющих отношение к увольнению работников из организаций, а также указания на то, по какой статье увольняется тот или иной сотрудник условной организации. Состав и содержание причин увольнения и соответствующих статей приведены ниже.

Увольнение по инициативе администрации (ст. 81 ТК РФ) может быть обусловлено такими причинами, как:

- ликвидация предприятия, сокращение численности или штата работников;
- несоответствие сотрудника занимаемой должности или выполняемой работе;
- неисполнение работником своих служебных обязанностей без уважительных причин;
- прогул, в том числе отсутствие на работе более трех часов в течение рабочего дня;
- неявка на работу вследствие болезни в течение более четырех месяцев подряд;
- восстановление на работе сотрудника, ранее выполнявшего эту работу;
- появление на работе в состоянии алкогольного или наркотического опьянения;
- совершение по месту работы хищения государственного или общественного имущества;
- однократное грубое нарушение руководителем организации или его заместителями своих служебных обязанностей;
- совершение работником, обслуживающим денежные или товарные ценности, таких действий, которые дают основание для утраты доверия к нему со стороны администрации;
- совершение работником, выполняющим воспитательные функции, аморального поступка.

Увольнение по соглашению сторон - прекращение трудового договора (контракта) между администрацией и сотрудником (ст. 78 ТК РФ).

Увольнение по инициативе работника - расторжение трудового договора (контракта) по желанию сотрудника (п. 6 ст. 77, ст. 79, 80 ТК РФ).

Законодательством предусмотрено право работников расторгнуть трудовой договор, заключенный на неопределенный срок (ст. 80 ТК РФ), а также в ряде случаев право расторжения срочного трудового договора (п. 6 ст. 77, ст. 79 ТК РФ).

Увольнение по истечении срока трудового договора (контракта) - прекращение срочного трудового договора (заключенного на определенный срок или на время выполнения определенной работы) (п. 2 ст. 77 ТК РФ).

Данные о причинах увольнения нескольких сотрудников организации могут быть представлены в следующей таблице.

| № п/п | Сотрудник | Причина увольнения (статья ТК РФ) |
|-------|-----------|-----------------------------------|
| 1 | Г-н А | п.4 ст. 81 |
| 2 | Г-н В | п. 7 ст. 81 |
| 3 | Г-жа С | п. 2 ст. 77 |
| 4 | Г-н Д | п. 6 ст. 77 |
| 5 | Г-жа Е | ст. 80 |

Методические указания

На предварительном этапе участникам решения задачи следует сформулировать разделение высвобождаемых сотрудников на группы по укрупненным причинам увольнения, которые положены в основу разделения мероприятий администрации по их видам.

На основании сходных данных следует установить содержание статей Трудового кодекса РФ, по которым увольняются сотрудники организации, т.е., например, в чем заключается причина увольнения г-на А по п. 4 ст. 81, и т.п.

После этого участники решения задачи должны ответить на вопрос, к кому из сотрудников, перечисленных в таблице, и какие конкретно мероприятия по программе работ администрации при высвобождении персонала следует применить.

3.10 Перечень тестовых типовых практических заданий к зачету (для оценки навыков и (или) опыта деятельности)

1. Кейс «Решение о повышении»

Руководитель отдела кредитования одного из российских банков Татьяна Михайловна после долгих размышлений приняла, наконец, окончательное решение о необходимости введения штатной должности заместителя начальника отдела. Это было связано с тем, что постоянно увеличивающийся объем работы отдела, где Татьяна Михайловна была единственным менеджером, стал отражаться на качестве работы. Татьяна Михайловна понимала, что за ежедневной «текучкой» начинает упускать из виду наиболее важные проблемы, которые следовало бы решать в отделе.

Кандидатки Круг потенциальных кандидатов быстро сузился до двух сотрудниц. Первой была ее давняя подруга Елена Николаевна; с ней они пятнадцать лет назад вместе учились в Финансовой академии. Годы совместной учебы в одной группе, жизнь в общежитии, радости и горе – все это очень сблизило их. Они доверяли друг другу, а после замужества продолжали дружить семьями. Как специалист Елена Николаевна была исполнительным и вполне квалифицированным работником. Ей не хватило, по мнению Татьяны Михайловны, творческой «жилки», энергичности в достижении поставленных целей. Именно эти качества и позволили в свое время Татьяне Михайловне стать руководителем отдела кредитования и соответственно начальником Елены Николаевны. Данное событие Елена Николаевна восприняла внешне спокойно. Другой кандидатурой на должность заместителя, как считала Татьяна Михайловна, являлась Надежда, которая после окончания ВУЗа работала в ее отделе около двух лет. С первых дней своей трудовой деятельности Надежда быстро «вписалась» в женский коллектив отдела. Обладая острым умом и будучи чрезвычайно динамичной, Надежда очень скоро стала квалифицированным работником. Татьяна Михайловна полагала, что Надежде не хватало лишь усидчивости. Неоднократно по собственной инициативе Надежда предлагала Татьяне Михайловне оригинальные решения возникающих перед отделом проблем, с помощью которых удалось достичь значительных результатов.

Задание Кому следует отдать предпочтение в решении вопроса о заместителе отдела: подруге Елене Николаевне или молодой сотруднице Надежде? Объясните свое решение, взвесив достоинства и недостатки каждой кандидатуры.

2. Кейс «Выбираем способы отбора и привлечения персонала»

Характеристика организации

Профиль деятельности: топливно-энергетическая компания (холдинг)

Численность персонала: 30 тыс. человек

Срок работы на рынке: 65 лет

Общая ситуация:

Крупный промышленный холдинг со множеством подразделений по всей стране, стремящийся идти в ногу со временем, соответствовать жестким требованиям рынка. Сегодня на предприятии расширяется объем производства, труд становится все более интенсивным. Главная цель холдинга на среднесрочную перспективу – стать лидером

отрасли. Возможность реализации этой цели руководство видит в том, чтобы по максимуму использовать достижения научно-технического прогресса. Очевидно, что внедрять инновации и работать с современным оборудованием под силу преимущественно молодым высококвалифицированным специалистам. Мысль о том, что за молодежью – будущее, возникла еще десять лет назад. Правда, тогда «омоложение» штатного состава происходило в основном по протекции, в связи с чем ключевые должности порой занимали люди, не соответствующие квалификационным требованиям. Зачастую эти сотрудники рассматривали работу в данной компании только как возможность приобрести некоторый опыт. В результате многие из них перешли работать в другие компании, а оставшиеся продолжают трудиться в холдинге, ожидая внутреннего продвижения, но не проявляя при этом заинтересованности в реализации его стратегии.

Сегодня возникла острая необходимость заменить «прежнюю молодежь» и привлечь в компанию новых грамотных и активных специалистов, которые проявляли бы приверженность компании, были готовы связать с ней свою профессиональную деятельность, как минимум, на 7–10 лет. Рассматривая кандидатуры состоявшихся специалистов, руководство компании готово и само возвращать высококвалифицированные кадры.

Задание:

Необходимо предложить современные оптимальные для каждой ситуации методы привлечения и отбора персонала. Ответ аргументировать.

3. Кейс «Система подбора кадров. Критерии и методы оценки персонала»

Вы – начальник станции и совместно с руководителем службы по управлению персоналом предприятия разработать план по закрытию вакансий на следующие должности:

- инженер по охране труда – 1 чел.;
- инженер по безопасности – 1 чел.;
- техник станции – 1 чел.;
- дежурный по горке – 1 чел.;
- операторы сорт. горки – 2;
- тракторист – 1 чел.;
- сигналист – 3 чел.

Задание:

1. Какие методы привлечения требуемых сотрудников Вы можете использовать?
2. Какие методы оценки Вы примените к перечисленным должностям?
3. Объясните, почему именно эти методы привлечения и оценки наиболее приемлемы?
4. Какие базы данных можно вести в данном случае?

4. Кейс Инструменты управления персоналом

Прочитайте представленные ситуации 1-3 и ответьте на поставленные вопросы

Ситуация 1

Подчиненный (коллега) игнорирует ваши советы и указания, делает все по-своему, не обращая внимания на замечания, не исправляя того, на что вы ему указываете. Какие методы Вы примените в данном случае (ответ аргументируйте)

Ситуация 2

Однажды вы оказались участником дискуссии нескольких руководителей о том, как лучше строить отношения с подчиненными. Одна из точек зрения вам понравилась больше всего. Какая это точка зрения, какие группы методов она охватывает (приведите примеры, ответ аргументируйте)

Ситуация 3

Вы – руководитель подразделения, в результате реорганизации Вы вынуждены произвести сокращение штата. Какие методы Вы примените в данном случае (ответ аргументируйте).

4. Методические материалы, определяющие процедуру оценивания знаний, умений, навыков и (или) опыта деятельности

В таблице приведены описания процедур проведения контрольно-оценочных мероприятий и процедур оценивания результатов обучения с помощью оценочных средств в соответствии с рабочей программой дисциплины.

| Наименование оценочного средства | Описания процедуры проведения контрольно-оценочного мероприятия и процедуры оценивания результатов обучения |
|----------------------------------|--|
| Задания реконструктивного уровня | Выполнение заданий реконструктивного уровня, предусмотренные рабочей программой дисциплины, проводятся во время практических занятий. Вариантов заданий по теме не менее пяти. Во время выполнения заданий пользоваться учебниками, справочниками, конспектами лекций, тетрадями для практических занятий разрешено. Преподаватель на практическом занятии, предшествующем занятию проведения контроля, доводит до обучающихся: тему, количество заданий и время выполнения заданий |
| Задания творческого уровня | Выполнение заданий творческого уровня, предусмотренные рабочей программой дисциплины, проводятся во время практических занятий. Вариантов заданий по теме не менее пяти. Во время выполнения заданий пользоваться учебниками, справочниками, конспектами лекций, тетрадями для практических занятий разрешено. Преподаватель на практическом занятии, предшествующем занятию проведения контроля, доводит до обучающихся: тему, количество заданий и время выполнения заданий |
| Конспект лекции | Преподаватель не менее, чем за неделю до срока выполнения конспекта должен довести до сведения обучающихся тему конспекта и указать необходимую учебную литературу. Темы и перечень необходимой учебной литературы выложены в электронной информационно-образовательной среде КриЖТ ИрГУПС, доступной обучающемуся через его личный кабинет. Конспект должен быть выполнен в установленный преподавателем срок. Конспекты в назначенный срок сдаются на проверку |
| Собеседование | Собеседование проводится на практическом занятии по теме, изученной на лекции. Во время собеседования пользоваться учебниками, справочниками, конспектами лекций, тетрадями для практических занятий разрешено. Преподаватель на лекции, предшествующей занятию проведения контроля, доводит до обучающихся: тему и примерные вопросы |
| Тест | Средство, позволяющее оценить знания, умения, навыки и (или) опыт деятельности обучающегося по дисциплине. Преподаватель на последнем практическом занятии напоминает обучающимся, что они могут посмотреть перечень вопросов к тесту в ФОС, размещенном электронной информационно-образовательной среде литературы выложены в электронной информационно-образовательной среде КриЖТ ИрГУПС, доступной обучающемуся через его личный кабинет. |

Описание процедур проведения промежуточной аттестации в форме зачета и оценивания результатов обучения

При проведении промежуточной аттестации в форме зачета преподаватель может воспользоваться результатами текущего контроля успеваемости в течение семестра. Оценочные средства и типовые контрольные задания, используемые при текущем контроле, позволяют оценить знания, умения и владения навыками/опытом деятельности обучающихся при освоении дисциплины. С целью использования результатов текущего контроля

успеваемости, преподаватель подсчитывает среднюю оценку уровня сформированности компетенций обучающегося (сумма оценок, полученных обучающимся, делится на число оценок).

Шкала и критерии оценивания уровня сформированности компетенций в результате изучения дисциплины при проведении промежуточной аттестации в форме зачета по результатам текущего контроля (без дополнительного аттестационного испытания)

| Средняя оценка уровня сформированности компетенций по результатам текущего контроля | Оценка |
|---|--------------|
| Оценка не менее 3,0 и нет ни одной неудовлетворительной оценки по текущему контролю | «зачтено» |
| Оценка менее 3,0 или получена хотя бы одна неудовлетворительная оценка по текущему контролю | «не зачтено» |

Если оценка уровня сформированности компетенций обучающегося не соответствует критериям получения зачета без дополнительного аттестационного испытания, то промежуточная аттестация в форме зачета проводится в форме собеседования по перечню теоретических вопросов и типовых практических задач (не более двух теоретических и двух практических). Промежуточная аттестация в форме зачета с проведением аттестационного испытания в форме собеседования проходит на последнем занятии по дисциплине.

Для организации и проведения промежуточной аттестации (в форме зачета) составляются типовые контрольные задания или иные материалы, необходимые для оценки знаний, умений, навыков и (или) опыта деятельности, характеризующих этапы формирования компетенций в процессе освоения образовательной программы:

- перечень теоретических вопросов к зачету для оценки знаний;
- перечень типовых простых практических заданий к зачету для оценки умений;
- перечень типовых практических заданий к зачету для оценки навыков и (или) опыта деятельности.

Перечень теоретических вопросов и перечни типовых практических заданий разного уровня сложности к обучающиеся получают в начале семестра через электронную информационно-образовательную среду КриЖТ ИрГУПС.

База тестовых заданий разного уровня сложности размещена в электронной информационно-образовательной среде КриЖТ ИрГУПС и обучающийся имеет возможность ознакомиться с демонстрационным вариантом ФТЗ.