

ФЕДЕРАЛЬНОЕ АГЕНТСТВО ЖЕЛЕЗНОДОРОЖНОГО ТРАНСПОРТА

Федеральное государственное бюджетное образовательное учреждение
высшего образования

«Иркутский государственный университет путей сообщения»

Красноярский институт железнодорожного транспорта

– филиал Федерального государственного бюджетного образовательного учреждения
высшего образования «Иркутский государственный университет путей сообщения»
(КрИЖТ ИрГУПС)

УТВЕРЖДЕНА
приказ ректора
от «08» мая 2020 г. № 268-1

**ФТД.В.02 Организация доступной среды
для инвалидов на транспорте
рабочая программа дисциплины**

Направление подготовки – 23.03.01 Технология транспортных процессов

Профиль подготовки – «Организация перевозок и управление на транспорте
(железнодорожный транспорт)»

Программа подготовки – прикладной бакалавриат

Квалификация выпускника – бакалавр

Форма обучения – очная

Нормативный срок обучения – 4 года

Кафедра-разработчик программы – Эксплуатация железных дорог

Общая трудоемкость в з.е. – 2
Часов по учебному плану – 72

Формы промежуточной аттестации в семестрах:
зачет 5

Распределение часов дисциплины по семестрам

Семестр	5	Итого
Число недель в семестре	18	
Вид занятий	Часов по учебному плану	Часов по учебному плану
Аудиторная контактная работа по видам учебных занятий	36	36
– лекции	18	18
– практические	18	18
Самостоятельная работа	36	36
Итого	72	72

КРАСНОЯРСК

Электронный документ выгружен из ЕИС ФГБОУ ВО ИрГУПС и соответствует оригиналу

Подписант ФГБОУ ВО ИрГУПС Трофимов Ю.А.

00a73c5b7b623a969ccad43a81ab346d50 с 08.12.2022 14:32 по 02.03.2024 14:32 GMT+03:00

Подпись соответствует файлу документа



Рабочая программа дисциплины разработана в соответствии с ФГОС ВО по направлению подготовки 23.03.01 «Технология транспортных процессов» (уровень бакалавриата), утвержденным Приказом Министерства образования и науки Российской Федерации от 06.03.2015 г. № 165.

Программу составили:
канд. техн. наук
ст. преподаватель

Е.А. Чабан
Н.В. Рыжук

Рабочая программа дисциплины обсуждена и рекомендована к применению в образовательном процессе для обучения обучающихся по направлению подготовки 23.03.01 «Технология транспортных процессов» на заседании кафедры «Эксплуатация железных дорог».

Протокол от «17» марта 2020г. № 9.

И.о. зав. кафедрой, канд. техн. наук

Е.М. Лыткина

1 ЦЕЛИ И ЗАДАЧИ ОСВОЕНИЯ ДИСЦИПЛИНЫ	
1.1 Цели освоения дисциплины	
	- формирование знаний и навыков, позволяющих выпускнику успешно работать в сфере, связанной с обслуживанием инвалидов и маломобильных групп населения (МГН) на транспорте
1.2 Задачи освоения дисциплины	
1	сформировать базовые представления о нормативно-правовом обеспечении требований к доступности объектов и услуг для инвалидов и МГН на транспорте, умение их реализовывать в соответствии с положениями Конвенции ООН о правах инвалидов, подписанной РФ в 2012 г.;
2	сформировать знания об особенностях разработки и практического внедрения технологий обеспечения доступности объектов и услуг пассажирского транспорта с учетом потребностей различных групп инвалидов и МГН;
3	познакомить со специализированными средствами и системами обеспечения безбарьерной среды для инвалидов и МГН на объектах транспортной инфраструктуры;
4	сформировать знания об особенностях создания безбарьерной среды для инвалидов и МГН на транспорте и объектах транспортной инфраструктуры, об организации обслуживания инвалидов и МГН на различных видах транспорта;
5	обеспечить развитие практических навыков оказания ситуационной помощи инвалидам и другим маломобильным группам населения.

1.3 Цель воспитания и задачи воспитательной работы в рамках дисциплины	
Культурно-эстетическое воспитание и развитие творческого потенциала обучающихся	
<p>Цель культурно-эстетического воспитания и развития творческого потенциала обучающихся – формирование творческой личности, которая может внести творческий элемент в свою теоретическую, практическую деятельность, в межличностное общение, и формирование устойчивой потребности личности в постоянном восприятии и понимании произведений искусства, проявлении интереса ко всему кругу проблем, которые решаются средствами художественного творчества.</p> <p>Цель достигается по мере решения в единстве следующих задач:</p> <ul style="list-style-type: none"> – раскрытие творческих задатков и способностей обучающихся, содействие в овладении молодыми людьми креативными формами самовыражения в различных сферах деятельности; – оказание помощи обучающимся в овладении культурой поведения, внешнего вида, речи, пластики, вербального и невербального общения; – создание новых и развитие уже функционирующих творческих объединений обучающихся; – развитие художественной самодеятельности Университета, повышение уровня исполнительского мастерства и расширение репертуара творческих коллективов; – проведение различных конкурсов, фестивалей, тематических вечеров, праздников, театрализованных представлений; – участие в культурно-досуговой жизни региона, в городских, областных, всероссийских конкурсах, смотрах, фестивалях; – развитие способности к эмоционально-чувственному восприятию художественных произведений, пониманию их содержания и сущности через приобщение обучающегося к миру искусства; – умение противостоять влиянию массовой культуры низкого эстетического уровня 	
Профессионально-трудовое воспитание обучающихся	
<p>Цель профессионально-трудового воспитания – формирование у обучающихся осознанной профессиональной ориентации, понимания общественного смысла труда и значимости его для себя лично, ответственного, сознательного и творческого отношения к будущей деятельности, профессиональной этики, способности предвидеть изменения, которые могут возникнуть в профессиональной деятельности, и умению работать в изменённых, вновь созданных условиях труда.</p> <p>Цель достигается по мере решения в единстве следующих задач:</p> <ul style="list-style-type: none"> – формирование сознательного отношения к выбранной профессии; – воспитание чести, гордости, любви к профессии, сознательного отношения к профессиональному долгу, понимаемому как личная ответственность и обязанность; – формирование психологии профессионала; – формирование профессиональной культуры, этики профессионального общения; – формирование социальной компетентности и другие задачи, связанные с имиджем профессии и авторитетом транспортной отрасли 	

2 МЕСТО ДИСЦИПЛИНЫ В СТРУКТУРЕ ОПОП	
2.1 Требования к предварительной подготовке обучающегося	
1	Б1.Б.04Культурология
2	Б1.Б.30 Транспортная психология
2.2 Дисциплины и практики, для которых освоение данной дисциплины необходимо как предшествующее	
1	Б1.В.03Организация пассажирских перевозок
2	Б1.В.ДВ.10.01Сервис на транспорте

3 ПЛАНИРУЕМЫЕ РЕЗУЛЬТАТЫ ОБУЧЕНИЯ ПО ДИСЦИПЛИНЕ, СООТНЕСЕННЫЕ С ПЛАНИРУЕМЫМИ РЕЗУЛЬТАТАМИ ОСВОЕНИЯ ОБРАЗОВАТЕЛЬНОЙ ПРОГРАММЫ	
ОК-6: способностью работать в коллективе, толерантно воспринимая социальные, этнические, конфессиональные и культурные различия	
Минимальный уровень освоения компетенции	
Знать:	- основные требования по обслуживанию маломобильных пассажиров и инвалидов на транспорте, установленные законодательством РФ и нормативными документами по разным видам транспорта;
Уметь:	- учитывать потребности и приоритет инвалидов и МГН при разработке, согласовании, экспертизе и утверждении проектной документации строительства и эксплуатации объектов транспортной инфраструктуры;
Владеть:	- федерального и регионального уровней, уставными документами и другими нормативными актами и уметь применять их на практике;
Базовый уровень освоения компетенции	
Знать:	требования к ответственности перевозчика или оператора терминала в отношении инвалидов и МГН, в том числе к объему оказываемой помощи, способах общения и применении специального оборудования в соответствии с потребностями таких пассажиров;
Уметь:	использовать для обеспечения доступности объекты и оборудование наземной инфраструктуры и транспортных средств с учетом их конструктивных особенностей и эксплуатационных свойств;
Владеть:	- способностью принимать участие в работах по внедрению и эксплуатации новых транспортных средств, а также оборудования, необходимых для обеспечения транспортировки инвалидов и МГН;
Высокий уровень освоения компетенции	
Знать:	- основные виды специальных вспомогательных средств передвижения для инвалидов с учетом их технико-функциональных характеристик, техники безопасности, ограничения в применении и т.д.
Уметь:	- обслуживать перевозки, составлять и обеспечивать безбарьерные маршруты доступа инвалидов и МГН ко всем функциональным зонам транспортной инфраструктуры с учетом разных видов транспорта.
Владеть:	- навыками оценки качества доступности и качества услуг транспортной инфраструктуры для пассажиров с инвалидностью и МГН.

В результате освоения дисциплины обучающийся должен

Знать	
	<ul style="list-style-type: none"> - потребности инвалидов и МГН, которым могут потребоваться дополнительные услуги для преодоления барьеров; - основные виды барьеров для передвижения инвалидов на объектах транспортной инфраструктуры и на различных видах транспортных средств; - приемы - оказания ситуационной помощи людям с разными формами инвалидности - функциональные обязанности разных категорий сотрудников транспортной компании в части оказания услуг инвалидам и МГН.
Уметь	
	<ul style="list-style-type: none"> - выявлять и оценивать физические и информационно- коммуникационные потребности инвалидов в условиях чрезвычайной (нестандартной) ситуации; - идентифицировать нестандартные и чрезвычайные ситуации, самостоятельно принимать ответственные решения по оказанию помощи и обеспечению безопасности инвалидам и МГН; - использовать транспортные средства и оборудование, предназначенное для перевозки и обслуживания инвалидов - организовать работу персонала предприятия по перевозке и оказанию других услуг инвалидам и другим МГН.
Владеть	
	<ul style="list-style-type: none"> - этикой, правилами и способами общения с инвалидами с учетом их специфических потребностей в помощи для преодоления барьеров. - приемами оказания ситуационной помощи в условиях чрезвычайной (нестандартной) ситуации; - навыками оказания ситуационной помощи инвалидам и другим маломобильным группам населения.

4 СТРУКТУРА И СОДЕРЖАНИЕ ДИСЦИПЛИНЫ

Код занятия	Наименование разделов и тем /вид занятия/	Семестр	Часы	Код компетенции	Учебная литература, ресурсы сети Интернет
	Раздел 1. Основные сведения о требованиях законодательства об обеспечении доступа инвалидов к объектам и услугам пассажирского транспорта.				
1.1	Требования законодательства по обеспечению доступа инвалидов к объектам и услугам пассажирского транспорта. /Лек/	5	2	ОК-6	6.1.1.1-6.1.1.5, 6.1.4.1
1.2	Ответственность организаций и персонала пассажирского транспорта за обеспечение доступа инвалидов к объектам и услугам. /Пр/	5	2	ОК-6	6.1.1.1-6.1.1.5, 6.1.4.1 6.1.4.2
1.3	Проработка лекционного материала /Ср/	5	2	ОК-6	6.1.1.1-6.1.1.5, 6.1.4.1
1.4	Подготовка к практическим занятиям /Ср/	5	2	ОК-6	6.1.1.1-6.1.1.5, 6.1.4.1
	Раздел 2. Модель взаимодействия участников процесса формирования доступной среды для инвалидов и МГН на транспорте				
2.1	Участники процесса организации доступной среды для инвалидов и МГН на пассажирском транспорте. /Лек/	5	2	ОК-6	6.1.1.1-6.1.1.5, 6.1.4.1 6.1.4.2
2.2	Модель взаимодействия органов исполнительной власти, организаций пассажирского транспорта, общественных организаций инвалидов по формированию доступной среды для инвалидов и МГН. /Пр/	5	2	ОК-6	6.1.1.1-6.1.1.5, 6.1.4.1
2.3	Проработка лекционного материала /Ср/	5	2	ОК-6	6.1.1.1-6.1.1.5, 6.1.4.1
2.4	Подготовка к практическим занятиям /Ср/	5	2	ОК-6	6.1.1.1-6.1.1.5,

					6.1.4.1
	Раздел 3. Понимание потребностей инвалидов в помощи на объектах транспортной инфраструктуры				
3.1	Группы инвалидов. Классификация групп инвалидов, определения скрытых и явных признаков инвалидности. /Лек/	5	2	ОК-6	6.1.1.1-6.1.1.5, 6.1.4.1
3.2	Барьеры на транспорте для инвалидов и МГН. Определение барьеров для каждой группы инвалидов /Пр/	5	2	ОК-6	6.1.1.1-6.1.1.5, 6.1.4.1 6.1.4.2
3.3	Проработка лекционного материала /Ср/	5	2	ОК-6	6.1.1.1-6.1.1.5, 6.1.4.1
3.4	Подготовка к практическим занятиям /Ср/	5	2	ОК-6	6.1.1.1-6.1.1.5, 6.1.4.1
	Раздел 4. Общение с инвалидами и МГН. Действия работников транспортного комплекса при оказании ситуационной помощи.				
4.1	Этика общения с инвалидами. Особенности обслуживания пассажиров-инвалидов с различными нарушениями. /Лек/	5	2	ОК-6	6.1.1.1-6.1.1.5, 6.1.4.1
4.2	Оказание ситуационной помощи. Технологии оказания «ситуационной помощи» различным группам инвалидов. /Пр/	5	2	ОК-6	6.1.1.1-6.1.1.5, 6.1.4.1
4.3	Проработка лекционного материала /Ср/	5	2	ОК-6	6.1.1.1-6.1.1.5, 6.1.4.1
4.4	Подготовка к практическим занятиям /Ср/	5	2	ОК-6	6.1.4.2
	Раздел 5. Организация перевозки инвалидов и маломобильных пассажиров на транспорте (по видам транспорта)				
5.1	Организация пассажирских перевозок и технологии обслуживания инвалидов и маломобильных пассажиров на транспорте. /Лек/	5	2	ОК-6	6.1.1.1-6.1.1.5, 6.1.4.1
5.2	Технические и функциональные требования к объектам транспортной инфраструктуры, информационному обеспечению процессов и услуг. /Пр/	5	2	ОК-6	6.1.1.1-6.1.1.5, 6.1.4.1 6.1.4.2
5.3	Проработка лекционного материала /Ср/	5	2	ОК-6	6.1.1.1-6.1.1.5, 6.1.4.1
5.4	Подготовка к практическим занятиям /Ср/	5	2	ОК-6	6.1.1.1-6.1.1.5, 6.1.4.1
	Раздел 6. Стандарты качества доступности объектов и услуг для инвалидов и МГН организаций пассажирского транспорта				
6.1	Показатели эффективности и качества доступности. Лучший зарубежный опыт создания доступной среды на транспорте. /Лек/	5	2	ОК-6	6.1.1.1-6.1.1.5, 6.1.4.1 6.1.4.2
6.2	Разработка стандартов качества доступности объектов и услуг пассажирского транспорта для инвалидов и МГН. Структура, цели и задачи, содержание и основные параметры стандартов качества доступности. /Пр/	5	2	ОК-6	6.1.1.1-6.1.1.5, 6.1.4.1 6.1.4.2
6.3	Проработка лекционного материала /Ср/	5	2	ОК-6	6.1.1.1-6.1.1.5, 6.1.4.1
6.4	Подготовка к практическим занятиям /Ср/	5	2	ОК-6	6.1.1.1-6.1.1.5, 6.1.4.1 6.1.4.2
	Раздел 7. Методика оценки доступности, паспортизации доступности объектов и услуг организаций пассажирского транспорта				

7.1	Оценка доступности. Методика обследования и оценки доступности для МГН объектов и услуг наземной инфраструктуры пассажирского транспорта и пассажирских транспортных средств. /Лек/	5	2	ОК-6	6.1.1.1-6.1.1.5, 6.1.4.1 6.1.4.2
7.2	Паспортизация. Методика проведения паспортизации доступности для МГН объектов и услуг организаций пассажирского транспорта. /Пр/	5	2	ОК-6	6.1.1.1-6.1.1.5, 6.1.4.1 6.1.4.2
7.3	Проработка лекционного материала /Ср/	5	2	ОК-6	6.1.1.1-6.1.1.5, 6.1.4.1
7.4	Подготовка к практическим занятиям /Ср/	5	2	ОК-6	6.1.1.1-6.1.1.5, 6.1.4.1 6.1.4.2
Раздел 8. Применение принципов «универсального дизайна» и «разумного приспособления» для обеспечения доступности транспортных объектов и услуг для инвалидов и МГН					
8.1	«Универсальный дизайн». Применение принципа «универсального дизайна»: при разработке технологий организации обслуживания пассажирских перевозок; при разработке технологий оказания ситуационной помощи различным группам инвалидов; при обеспечении доступности объектов транспорта /Лек/	5	2	ОК-6	6.1.1.1-6.1.1.5, 6.1.4.1 6.1.4.2
8.2	«Разумное приспособление». Практика применения принципа «разумного приспособления» для обеспечения доступности услуг пассажирского транспорта для МГН. /Пр/	5	2	ОК-6	6.1.1.1-6.1.1.5, 6.1.4.1
8.3	Проработка лекционного материала /Ср/	5	2	ОК-6	6.1.1.1-6.1.1.5, 6.1.4.1
8.4	Подготовка к практическим занятиям /Ср/	5	2	ОК-6	6.1.1.1-6.1.1.5, 6.1.4.1
Раздел 9. Подготовка персонала для оказания «ситуационной помощи» инвалидам и МГН					
9.1	Типовые программы обучения. Классификация категорий персонала для обучения по программам обучения. /Лек/	5	2	ОК-6	6.1.1.1-6.1.1.5, 6.1.4.1
9.2	Методика обучения по программам подготовки персонала. Методические материалы для проведения подготовки (инструктажа) персонала для оказания «ситуационной помощи». Контрольные тесты для проверки уровня освоения персоналом программы обучения. /Пр/	5	2	ОК-6	6.1.1.1-6.1.1.5, 6.1.4.1 6.1.4.2
9.3	Проработка лекционного материала /Ср/	5	2	ОК-6	6.1.1.1-6.1.1.5, 6.1.4.1
9.4	Подготовка к практическим занятиям /Ср/	5	2	ОК-6	6.1.1.1-6.1.1.5, 6.1.4.1 6.1.4.2

**5 ФОНД ОЦЕНОЧНЫХ СРЕДСТВ ДЛЯ ПРОВЕДЕНИЯ
ТЕКУЩЕГО КОНТРОЛЯ УСПЕВАЕМОСТИ И ПРОМЕЖУТОЧНОЙ АТТЕСТАЦИИ
ОБУЧАЮЩИХСЯ ПО ДИСЦИПЛИНЕ**

Фонд оценочных средств для проведения текущего контроля успеваемости и промежуточной аттестации по дисциплине разрабатывается в соответствии с Положением о формировании фондов оценочных средств для проведения текущего контроля успеваемости, промежуточной и государственной итоговой аттестации.

Фонд оценочных средств для проведения текущего контроля успеваемости и промежуточной аттестации по данной дисциплине оформляется в виде приложения № 1 к рабочей программе дисциплины и размещаются в электронной информационно-образовательной среде КриЖТ ИрГУПС, доступной обучающемуся через его личный кабинет.

6 УЧЕБНО-МЕТОДИЧЕСКОЕ И ИНФОРМАЦИОННОЕ ОБЕСПЕЧЕНИЕ				
ДИСЦИПЛИНЕ				
6.1 Учебная литература				
6.1.1 Основная литература				
	Авторы, составители	Заглавие	Издательство, год издания	Кол-во экз. в библиотеке/ 100% online
6.1.1.1	Е. В. Покацкая, В. И. Солдаткин	Организация доступной среды на железнодорожном транспорте : учебное пособие - URL: https://e.lanbook.com/book/130455	СамГУПС, 2018	100% online
6.1.1.2	ред.: А. Г. Котенко, Е. А. Макарова	Организация пассажирских перевозок [Текст] : учеб. для ВУЗов ж.-д. трансп.-	М. : УМЦ ЖДТ, 2017	25
		Организация пассажирских перевозок [Электронный ресурс] : учеб. для ВУЗов ж.-д. трансп.- URL: http://umcزدt.ru/books/40/39297/	М. : УМЦ ЖДТ, 2015	100 % online
6.1.2 Дополнительная литература				
	Авторы, составители	Заглавие	Издательство, год издания	Кол-во экз. в библиотеке/ 100% online
6.1.2.1	Е. М. Зоркова	Организация пассажирских перевозок и обслуживание пассажиров (по видам транспорта) [Текст] : учеб. для ССУЗов ж.-д. трансп.-	М. : УМЦ ЖДТ, 2018	100
6.1.2.2	Т. Н. Каликина [и др.]	Общий курс транспорта [Текст] : учеб. пособие для ВУЗов ж.-д. трансп.-	М. : УМЦ ЖДТ, 2018	18
6.1.2.3	Ю. О. Пазойский, В. Г. Шубко, С. П. Вакуленко	Пассажирские перевозки на железнодорожном транспорте (примеры, задачи, модели, методы и решения) [Электронный ресурс]: учеб. пособие для ВУЗов ж.-д. трансп.- URL: https://umcزدt.ru/books/40/39302/	М. : УМЦ ЖДТ, 2016	100 % online
6.1.2.4	Ю.О. Пазойский, А.А. Сидраков	Пассажирский комплекс высокоскоростных магистралей [Электронный ресурс]: учеб. пособие.- Режим доступа: http://umcزدt.ru/books/39/230290	М. : УМЦ ЖДТ, 2019	100 % online
6.1.3 Методические разработки				
	Авторы, составители	Заглавие	Издательство, год издания/ Личный кабинет обучающегося	Кол-во экз. в библиотеке/ 100% online
6.1.3.1	Рыжук, Н. В.	Организация доступной среды на транспорте [Электронный ресурс]: курс лекций для студентов всех форм обучения направления подготовки 23.03.01 Технология транспортных процессов, направления подготовки. - URL: http://irbis.krsk.ircgups.ru/web_ft/index.php?C21COM=S&S21COLORTERMS=1&P21DBN=IBIS&I21DBN=IBIS_FULLTEXT&LNG=&Z21ID=4444&S21FMT=brieftHTML_ft&USES21ALL=1&S21ALL=%28%3C%2E%3E%3D656%2E%2F%D0%A0%2093%2D031451671%3C%2E%3E%29&FT_PREFIX=KT=&SEARCH_STRING=&S21STN=1&S21REF=10&S21CNR=5&auto_open=4	Красноярск : КрИЖТ ИргУПС, 2023	100 % online
6.1.3.2	Рыжук, Н. В.	Организация доступной среды на	Красноярск :	100 % online

		<p>транспорте [Электронный ресурс]: методические указания к лекционным занятиям для студентов всех форм обучения направления подготовки 23.03.01 Технология транспортных процессов, направления подготовки - URL: http://irbis.krsk.irkups.ru/web_ft/index.php?C21COM=S&S21COLORTERMS=1&P21DBN=IBIS&I21DBN=IBIS_FULLTEXT&LNG=&Z21ID=4444&S21FMT=brieftHTML_ft&USES21ALL=1&S21ALL=%28%3C%2E%3E%3D656%2E%2F%D0%A0%2093%2D055095674%3C%2E%3E%29&FT_PREFIX=KT=&SEARCH_STRING=&S21STN=1&S21REF=10&S21CNR=5&auto_open=4</p>	КРИЖТ ИрГУПС, 2023	
6.1.3.3	Рыжук Н. В.	<p>Организация доступной среды на транспорте [Электронный ресурс]: учебно-методическое пособие к практическим занятиям для студентов всех форм обучения направления подготовки 23.03.01 Технология транспортных процессов. - URL: http://irbis.krsk.irkups.ru/web_ft/index.php?C21COM=S&S21COLORTERMS=1&P21DBN=IBIS&I21DBN=IBIS_FULLTEXT&LNG=&Z21ID=4444&S21FMT=brieftHTML_ft&USES21ALL=1&S21ALL=%28%3C%2E%3E%3D656%2E%2F%D0%A0%2093%2D082341456%3C%2E%3E%29&FT_PREFIX=KT=&SEARCH_STRING=&S21STN=1&S21REF=10&S21CNR=5&auto_open=4</p>	Красноярск : КРИЖТ ИрГУПС, 2023	100 % online
6.1.4 Перечень учебно-методического обеспечения для самостоятельной работы обучающихся по дисциплине				
	Авторы, составители	Заглавие	Издательство, год издания/ Личный кабинет обучающегося	Кол-во экз. в библиотеке/ 100% online
6.1.4.1	Рыжук Н. В.	<p>Организация пассажирских перевозок [Электронный ресурс] [Электронный ресурс]: методические указания по выполнению внеаудиторной самостоятельной работы для студентов всех форм обучения направления подготовки 23.03.01 "Технология транспортных процессов". - http://irbis.krsk.irkups.ru/web_ft/index.php?C21COM=S&S21COLORTERMS=1&P21DBN=IBIS&I21DBN=IBIS_FULLTEXT&LNG=&Z21ID=4444&S21FMT=brieftHTML_ft&USES21ALL=1&S21ALL=%28%3C%2E%3E%3D656%2E%2F%D0%A0%2093%2D042486210%3C%2E%3E%29&FT_PREFIX=KT=&SEARCH_STRING=&S21STN=1&S21REF=10&S21CNR=5&auto_open=4</p>	Красноярск : КРИЖТ ИрГУПС, 2023	100% online
6.1.4.2	Рыжук Н. В.	Организация доступной среды для инвалидов на транспорте: методические указания по выполнению контрольной	Красноярск : КРИЖТ ИрГУПС,	100% online

		работы для студентов заочной формы обучения направления подготовки 23.03.01 Технология транспортных процессов, профиль "Организация перевозок и управление на транспорте (железнодорожный транспорт)". - URL: http://irbis.krsk.irkups.ru/web_ft/index.php?C21COM=S&S21COLORTERMS=1&P21DBN=IBIS&I21DBN=IBIS_FULLTEXT&LNG=&Z21ID=4444&S21FMT=brieHTML_ft&USES21ALL=1&S21ALL=%28%3C%2E%3E%3D656%2E%2F%D0%A0%2093%2D050931573%3C%2E%3E%29&FT_PREFIX=KT=&SEARCH_RING=&S21STN=1&S21REF=10&S21CNR=5&auto_open=4	2023	
6.2 Перечень ресурсов информационно-телекоммуникационной сети «Интернет»				
6.2.1	Библиотека КрИЖТ ИрГУПС : [сайт] / Красноярский институт железнодорожного транспорта – филиал ИрГУПС. – Красноярск. – URL: http://irbis.krsk.irkups.ru/ . – Режим доступа: после авторизации. – Текст : электронный.			
6.2.2	Электронная библиотека «УМЦ ЖДТ» : электронно-библиотечная система : сайт / ФГБУ ДПО «Учебно-методический центр по образованию на железнодорожном транспорте». – Москва, 2013 – . – URL: http://umczdt.ru/books/ . – Режим доступа: по подписке. – Текст : электронный.			
6.2.3	Znanium.com : электронно-библиотечная система : сайт / ООО «ЗНАНИУМ». – Москва, 2011 – . – URL: http://znanium.com . – Режим доступа : по подписке. – Текст : электронный.			
6.2.4	Образовательная платформа Юрайт : электронная библиотека : сайт / ООО «Электронное издательство Юрайт». – Москва, 2020. – URL: https://urait.ru/ . – Режим доступа: по подписке. – Текст : электронный.			
6.2.5	Лань : электронно-библиотечная система : сайт / Издательство Лань. – Санкт-Петербург, 2011 – . – URL: http://e.lanbook.com . – Режим доступа : по подписке. – Текст : электронный.			
6.2.6	Университетская библиотека онлайн : электронно-библиотечная система : сайт / ООО «Директ-Медиа». – Москва, 2001 – . – URL: https://biblioclub.ru/ . – Режим доступа: по подписке. – Текст : электронный.			
6.2.7	Красноярский институт железнодорожного транспорта : [электронная информационно-образовательная среда] / Красноярский институт железнодорожного транспорта. – Красноярск. – URL: http://sdo1.krsk.irkups.ru/ . – Текст : электронный.			
6.2.8	Национальная электронная библиотека : федеральный проект : сайт / Министерство Культуры РФ. – Москва, 2016 – . – URL: https://rusneb.ru/ . – Режим доступа: по подписке. – Текст : электронный.			
6.2.9	Российские железные дороги : официальный сайт / ОАО «РЖД». – Москва, 2003 – . – URL: http://www.rzd.ru/ . – Текст : электронный.			
6.2.10	Красноярский центр научно-технической информации и библиотек (КрЦНТИБ) : сайт. – Красноярск. – URL: http://denti.kr.w.rzd . – Режим доступа : из локальной сети вуза. – Текст : электронный.			
6.3 Перечень информационных технологий, используемых при осуществлении образовательного процесса по дисциплине, включая перечень программного обеспечения и информационных справочных систем				
6.3.1 Перечень базового программного обеспечения				
6.3.1.1	Microsoft Windows Vista Business Russian, авторизационный номер лицензиата 64787976ZZS1011, номер лицензии 44799789. Microsoft Office Standard 2013 Russian OLP NL Academic Edition (дог №2 от 29.05.2014 – 100 лицензий; дог №031910002031500013-00 от 07.12.2015 – 87 лицензий).			
6.3.2 Перечень специализированного программного обеспечения				
6.3.2.1	Не используется			
6.3.3 Перечень информационных справочных систем				
6.3.3.1	Консультант Плюс : Версия Проф [Электронный ресурс] : справочно-правовая система – Режим доступа: http://www.consultant.ru/ (из локальной сети).			
6.3.3.2	Гарант [Электронный ресурс]: справочно-правовая система – Режим доступа: http://www.garant.ru/ (из локальной сети).			
6.4 Правовые и нормативные документы				

6.4.1	Устав железнодорожного транспорта [Электронный ресурс]: Федеральный закон N 18-ФЗ от 10.01.2003.- http://irbis.krsk.irknps.ru/web_ft/index.php?C21COM=S&S21COLORTERMS=1&P21DBN=IBIS&I21DBN=IBIS_FULLTEXT&LNG=&Z21ID=Marina1970&S21FMT=briefHTML_ft&USE_S21ALL=1&S21ALL=%3C%2E%3E%3D%D0%A4%D0%B5%D0%B4%D0%B5%D1%80%D0%B0%D0%BB%D1%8C%D0%BD%D1%8B%D0%B9%20%D0%B7%D0%B0%D0%BA%D0%BE%D0%BD%2018%2D%D0%A4%D0%97%21%2D459779302%3C%2E%3E&FT_PREFIX=KT=&SEARCH_STRING=&S21STN=1&S21REF=10&S21CNR=5&auto_open=4
6.4.2	Правила перевозок грузов железнодорожным транспортом. Сборник – Книга 1 [Текст]. – М.: Юртранс, 2003. – 708 с.

7 ОПИСАНИЕ МАТЕРИАЛЬНО-ТЕХНИЧЕСКОЙ БАЗЫ, НЕОБХОДИМОЙ ДЛЯ ОСУЩЕСТВЛЕНИЯ ОБРАЗОВАТЕЛЬНОГО ПРОЦЕССА ПО ДИСЦИПЛИНЕ	
7.1	Корпуса "А", "Л", "Н", "Т" КриЖТ ИрГУПС находятся по адресу: г. Красноярск, ул. Новая Заря, 2И.
7.2	Учебные аудитории для проведения занятий лекционного типа, занятий семинарского типа, курсового проектирования (выполнения курсовых проектов, работ), групповых и индивидуальных консультаций, текущего контроля и промежуточной аттестации, укомплектованные специализированной мебелью и техническими средствами обучения (ноутбук, проектор, экран), служащими для представления учебной информации большой аудитории. Для проведения занятий лекционного типа имеются учебно-наглядные пособия (презентации, плакаты, таблицы), обеспечивающие тематические иллюстрации содержания дисциплины.
7.3	Помещения для самостоятельной работы обучающихся оснащены компьютерной техникой, подключенной к информационно-телекоммуникационной сети «Интернет», и обеспечены доступом в электронную информационно-образовательную среду КриЖТ ИрГУПС. Помещения для самостоятельной работы обучающихся: – читальный зал библиотеки; – компьютерные классы Л-203, Л-214, Л-410, Т-5, Т-46.
7.4	Помещение для хранения и профилактического обслуживания учебного оборудования – Т-28

8 МЕТОДИЧЕСКИЕ УКАЗАНИЯ ДЛЯ ОБУЧАЮЩИХСЯ ПО ОСВОЕНИЮ ДИСЦИПЛИНЫ	
Вид учебной деятельности	Организация учебной деятельности обучающегося
Лекционные занятия	Подготовка к лекционному занятию включает выполнение всех видов заданий размещенных к каждой лекции, т.е. задания выполняются еще до лекционного занятия по соответствующей теме. В ходе лекционных занятий необходимо вести конспектирование учебного материала. Обращать внимание на категории, формулировки, раскрывающие содержание тех или иных явлений и процессов, научные выводы и практические рекомендации, положительный опыт в ораторском искусстве. Задавать преподавателю уточняющие вопросы с целью уяснения теоретических положений, разрешения спорных ситуаций. Дорабатывать свой конспект лекции, делая в нем соответствующие записи из литературы, рекомендованной преподавателем и предусмотренной учебной программой - в ходе подготовки к практическим / лабораторным занятиям изучить основную литературу, ознакомиться с дополнительной литературой, новыми публикациями в периодических изданиях.
Практические занятия	Практические занятия позволяют развивать у студентов творческое теоретическое мышление, умение самостоятельно изучать литературу, анализировать практику; учат четко формулировать мысль, то есть имеют исключительно важное значение в развитии самостоятельного мышления. Начиная подготовку к практическому занятию, необходимо, прежде всего, указать студентам страницы в конспекте лекций, разделы учебников и учебных пособий, чтобы они получили общее представление о месте и значении темы в изучаемом курсе. Затем следует рекомендовать им поработать с дополнительной литературой, сделать записи по рекомендованным источникам. Подготовка к семинарскому занятию включает 2 этапа: первый – организационный; и второй – закрепление и углубление теоретических знаний. На первом этапе студент планирует свою самостоятельную работу, которая включает: - уяснение задания на самостоятельную работу; - подбор рекомендованной литературы; -

	<p>составление плана работы, в котором определяются основные пункты предстоящей подготовки. Составление плана дисциплинирует и повышает организованность в работе. Второй этап включает непосредственную подготовку студента к занятию. Начинать надо с изучения рекомендованной литературы. Необходимо помнить, что на лекции обычно рассматривается не весь материал, а только его часть. Остальная его часть восполняется в процессе самостоятельной работы. В процессе этой работы студент должен стремиться понять и запомнить основные положения рассматриваемого материала, примеры, поясняющие его, а также разобраться в иллюстративном материале.</p> <p>При необходимости следует обращаться за консультацией к преподавателю. Идя на консультацию, необходимо хорошо продумать вопросы, которые требуют разъяснения. Записи имеют первостепенное значение для самостоятельной работы студентов. Они помогают понять построение изучаемого материала, выделить основные положения, проследить их логику и тем самым проникнуть в творческую лабораторию автора. Ведение записей способствует превращению чтения в активный процесс, мобилизует, наряду со зрительной, и моторную память. Следует помнить: у студента, систематически ведущего записи, создается свой индивидуальный фонд подсобных материалов для быстрого повторения прочитанного, для мобилизации накопленных знаний. Особенно важны и полезны записи тогда, когда в них находят отражение мысли, возникшие при самостоятельной работе. Важно развивать у студентов умение сопоставлять источники, продумывать изучаемый материал.</p>
Самостоятельная работа студента	<p>Самостоятельная работа студента является основным средством овладения учебным материалом во время, свободное от обязательных учебных занятий. Самостоятельная работа студента над усвоением учебного материала может выполняться в библиотеке, учебных кабинетах, компьютерных классах, а также в домашних условиях.</p> <p>Учебный материал учебной дисциплины, предусмотренный рабочим учебным планом для усвоения студентом в процессе самостоятельной работы, выносится на итоговый контроль наряду с учебным материалом, который разрабатывался при проведении учебных занятий.</p> <p>Содержание самостоятельной работы студента определяется учебной программой дисциплины, методическими материалами, заданиями и указаниями преподавателя.</p> <p>Самостоятельная работа студентов осуществляется в аудиторной и внеаудиторной формах.</p> <p>Самостоятельная работа студентов в аудиторное время может включать: – конспектирование (составление тезисов) лекций; – выполнение контрольных работ; – решение задач; – работу со справочной и методической литературой; – работу с нормативными правовыми актами; – выступления с докладами, сообщениями на семинарских занятиях; – защиту выполненных работ; – участие в оперативном (текущем) опросе по отдельным темам изучаемой дисциплины; – участие в беседах, деловых (ролевых) играх, дискуссиях, круглых столах, конференциях; – участие в тестировании и др.</p> <p>Самостоятельная работа студентов во внеаудиторное время может состоять из: – повторение лекционного материала; – подготовки к практическим занятиям; – изучения учебной и научной литературы; – решения задач, выданных на практических занятиях; – подготовки к контрольным работам, тестированию и т.д.</p> <p>- проведение самоконтроля путем ответов на вопросы текущего контроля знаний, решения представленных в учебно-методических материалах кафедры задач, тестов, написания рефератов по отдельным вопросам изучаемой темы.</p>
Подготовка к зачету	<p>При подготовке к зачету необходимо ориентироваться на конспекты лекций, рабочую программу дисциплины, нормативную, учебную и рекомендуемую литературу. Основное в подготовке к сдаче зачета - это повторение всего материала дисциплины. Для успешной сдачи зачета по дисциплине «Организация доступной среды для инвалидов на транспорте» студенты должны принимать во внимание, что все основные категории, которые указаны в рабочей программе, нужно знать, понимать их смысл и уметь его разъяснить; указанные в рабочей программе формируемые профессиональные компетенции в результате освоения дисциплины должны быть продемонстрированы студентом; практические занятия способствуют получению более высокого уровня знаний; готовиться к зачету необходимо начинать с первой лекции и первого занятия.</p>
<p>Комплекс учебно-методических материалов по всем видам учебной деятельности, предусмотренным рабочей программой дисциплины, размещен в электронной информационно-образовательной среде КрИЖТ ИрГУПС, доступной обучающемуся через его личный кабинет и Электронную библиотеку (ЭБ КрИЖТ ИрГУПС) http://irbis.krsk.ircups.ru</p>	

**Приложение 1 к рабочей программе по дисциплине
ФТД.В.02 «Организация доступной среды для инвалидов на транспорте»**

**ФОНД ОЦЕНОЧНЫХ СРЕДСТВ
для проведения текущего контроля успеваемости
и промежуточной аттестации по дисциплине
ФТД.В.02 «Организация доступной среды
для инвалидов на транспорте»**

1 Перечень компетенций с указанием этапов их формирования в процессе освоения образовательной программы

Дисциплина ФТД.В.02 «Организация доступной среды для инвалидов на транспорте» участвует в формировании компетенции:

ОК-6: способность работать в коллективе, толерантно воспринимая социальные, этнические, конфессиональные и культурные различия.

Таблица траекторий формирования у обучающихся компетенций ОК-6 при освоении образовательной программы (очное обучение)

Код компетенции	Наименование компетенции	Индекс и наименование дисциплин, практик, участвующих в формировании компетенции	Семестр изучения дисциплины	Этапы формирования компетенции
ОК-6	способностью работать в коллективе, толерантно воспринимая социальные, этнические, конфессиональные и культурные различия	Б1.Б.04 Культурология	2	1
		Б1.Б30 Транспортная психология	4	3
		ФТД.В.02 Организация доступной среды для инвалидов на транспорте	5	4
		Б3.Б.01 Защита выпускной квалификационной работы, включая подготовку к процедуре защиты и процедуру защиты.	8	7

Таблица соответствия уровней освоения компетенций ОК-6 планируемым результатам обучения

Код компетенции	Наименование компетенции	Наименования разделов/тем дисциплины	Уровни освоения компетенции	Планируемые результаты обучения (показатели достижения заданного уровня освоения компетенции)
ОК-6	способностью работать в коллективе, толерантно воспринимая социальные, этнические, конфессиональные и культурные различия	Раздел 1. Основные сведения о требованиях законодательства об обеспечении доступа инвалидов к объектам и услугам пассажирского транспорта. Раздел 2. Модель взаимодействия участников процесса формирования доступной среды для инвалидов и МГН на транспорте Раздел 3. Понимание потребностей инвалидов в помощи на объектах транспортной инфраструктуры Раздел 4. Общение с инвалидами и МГН. Действия работников транспортного комплекса при оказании ситуационной помощи. Раздел 5. Организация перевозки инвалидов и	Минимальный уровень	Знать основные требования по обслуживанию маломобильных пассажиров и инвалидов на транспорте, установленные законодательством РФ и нормативными документами по разным видам транспорта; Уметь учитывать потребности и приоритет инвалидов и МГН при разработке, согласовании, экспертизе и утверждении проектной документации строительства и эксплуатации объектов транспортной инфраструктуры Владеть федеральными и регионального уровней, уставными документами и другими нормативными актами и уметь применять их на практике;
			Базовый уровень	Знать требования к ответственности перевозчика или оператора терминала в отношении инвалидов и МГН, в том числе к объему оказываемой помощи, способах общения и применении специального оборудования в соответствии с потребностями

Код компетенции	Наименование компетенции	Наименования разделов/тем дисциплины	Уровни освоения компетенции	Планируемые результаты обучения (показатели достижения заданного уровня освоения компетенции)
		<p>маломобильных пассажиров на транспорте (по видам транспорта)</p> <p>Раздел 6.Стандарты качества доступности объектов и услуг для инвалидов и МГН организаций пассажирского транспорта</p> <p>Раздел 7.Методика оценки доступности, паспортизации доступности объектов и услуг организаций пассажирского транспорта</p> <p>Раздел 8.Применение принципов «универсального дизайна» и «разумного приспособления» для обеспечения доступности транспортных объектов и услуг для инвалидов и МГН.</p> <p>Раздел 9.Подготовка персонала для оказания «ситуационной помощи» инвалидам и МГН</p>		<p>таких пассажиров;</p> <p>Уметь использовать для обеспечения доступности объекты и оборудование наземной инфраструктуры и транспортных средств с учетом их конструктивных особенностей и эксплуатационных свойств;</p> <p>Владеть способностью принимать участие в работах по внедрению и эксплуатации новых транспортных средств, а также оборудования, необходимых для обеспечения транспортировки инвалидов и МГН;</p>
			Высокийуровень	<p>Знать основные виды специальных вспомогательных средств передвижения для инвалидов с учетом их технико-функциональных характеристик, техники безопасности, ограничения в применении и т.д.</p> <p>Уметь обслуживать перевозки, составлять и обеспечивать безбарьерные маршруты доступа инвалидов и МГН ко всем функциональным зонам транспортной инфраструктуры с учетом разных видов транспорта.</p> <p>Владеть навыками оценки качества доступности и качества услуг транспортной инфраструктуры для пассажиров с инвалидностью и МГН</p>

**Программа контрольно-оценочных мероприятий за период изучения дисциплины
(очное обучение)**

№	Неделя	Наименование контрольно-оценочного мероприятия	Объект контроля (понятия, тема / раздел дисциплины, компетенция, и т.д.)	Наименование оценочного средства (форма проведения)
5 семестр				
1	1-17	Текущий контроль	<p>Раздел 1. Основные сведения о требованиях законодательства об обеспечении доступа инвалидов к объектам и услугам пассажирского транспорта.</p> <p>Раздел 2. Модель взаимодействия участников процесса формирования доступной среды для инвалидов и МГН на транспорте</p> <p>Раздел 3. Понимание потребностей инвалидов в помощи на объектах транспортной инфраструктуры</p> <p>Раздел 4. Общение с инвалидами и</p>	<p>ОК-6</p> <p>Собеседование (устно) Конспект (письменно) Доклад Реферат Сообщение</p>

№	Неделя	Наименование контрольно-оценочного мероприятия	Объект контроля (понятия, тема / раздел дисциплины, компетенция, и т.д.)	Наименование оценочного средства (форма проведения)
			<p>МГН. Действия работников транспортного комплекса при оказании ситуационной помощи.</p> <p>Раздел 5. Организация перевозки инвалидов и маломобильных пассажиров на транспорте (по видам транспорта)</p> <p>Раздел 6. Стандарты качества доступности объектов и услуг для инвалидов и МГН организаций пассажирского транспорта</p> <p>Раздел 7. Методика оценки доступности, паспортизации доступности объектов и услуг организаций пассажирского транспорта</p> <p>Раздел 8. Применение принципов «универсального дизайна» и «разумного приспособления» для обеспечения доступности транспортных объектов и услуг для инвалидов и МГН.</p> <p>Раздел 9. Подготовка персонала для оказания «ситуационной помощи» инвалидам и МГН</p>	
2	17-18	Форма промежуточной аттестации – зачет	<p>Раздел 1. Основные сведения о требованиях законодательства об обеспечении доступа инвалидов к объектам и услугам пассажирского транспорта.</p> <p>Раздел 2. Модель взаимодействия участников процесса формирования доступной среды для инвалидов и МГН на транспорте</p> <p>Раздел 3. Понимание потребностей инвалидов в помощи на объектах транспортной инфраструктуры</p> <p>Раздел 4. Общение с инвалидами и МГН. Действия работников транспортного комплекса при оказании ситуационной помощи.</p> <p>Раздел 5. Организация перевозки инвалидов и маломобильных пассажиров на транспорте (по видам транспорта)</p> <p>Раздел 6. Стандарты качества доступности объектов и услуг для инвалидов и МГН организаций пассажирского транспорта</p> <p>Раздел 7. Методика оценки доступности, паспортизации доступности объектов и услуг организаций пассажирского транспорта</p> <p>Раздел 8. Применение принципов «универсального дизайна» и «разумного приспособления» для обеспечения доступности транспортных объектов и услуг для инвалидов и МГН.</p> <p>Раздел 9. Подготовка персонала для оказания «ситуационной помощи» инвалидам и МГН</p>	ОК-6 Собеседование (устно) Тестирование (компьютерные технологии)

2 Описание показателей и критериев оценивания компетенций на различных этапах их формирования, описание шкал оценивания

Контроль качества освоения дисциплины включает в себя текущий контроль успеваемости и промежуточную аттестацию. Текущий контроль успеваемости и промежуточная аттестация обучающихся проводятся в целях установления соответствия достижений обучающихся поэтапным требованиям образовательной программы к результатам обучения и формирования компетенций.

Текущий контроль успеваемости – основной вид систематической проверки знаний, умений, навыков обучающихся. Задача текущего контроля – оперативное и регулярное управление учебной деятельностью обучающихся на основе обратной связи и корректировки. Результаты оценивания учитываются в виде средней оценки при проведении промежуточной аттестации.

Для оценивания результатов обучения используется четырехбалльная шкала: «отлично», «хорошо», «удовлетворительно», «неудовлетворительно» и/или двухбалльная шкала: «зачтено», «не зачтено».

Перечень оценочных средств, используемых для оценивания компетенций на различных этапах их формирования, а так же краткая характеристика этих средств приведены в таблице.

№	Наименование оценочного средства	Краткая характеристика оценочного средства	Представление оценочного средства в ФОС
Текущий контроль успеваемости			
1	Реферат	Продукт самостоятельной работы обучающегося, представляющий собой краткое изложение в письменном виде полученных результатов теоретического анализа определенной научной (учебно-исследовательской) темы, где автор реферата раскрывает суть исследуемой проблемы, приводит различные точки зрения, а также собственные взгляды на нее. Может быть использовано для оценки знаний и умений обучающихся	Темы рефератов/сообщений (МУ к практическим занятиям, по самостоятельной работе студентов)
2	Сообщение, доклад	Продукт самостоятельной работы обучающегося, представляющий собой публичное выступление по представлению полученных результатов решения определенной учебно – практической или научной темы. Может быть использовано для оценки знаний, умений, навыков и (или) опыта деятельности обучающихся	Темы статей/докладов (МУ к практическим занятиям, по самостоятельной работе студентов)
3	Конспект	Средство, позволяющее формировать и оценивать способность обучающегося к восприятию, обобщению и анализу информации. Может быть использовано для оценки знаний и умений обучающихся	Темы конспектов по дисциплине (МУ к лекциям и практическим занятиям, по самостоятельной работе студентов)
4	Тест	Система стандартизированных заданий, позволяющая автоматизировать процедуру измерения уровня знаний и умений обучающегося. Может быть использовано для оценки знаний, умений, навыков и (или) опыта деятельности обучающихся	Типовые тестовые задания

Критерии и шкалы оценивания компетенций в результате изучения дисциплины при проведении промежуточной аттестации в форме зачета и экзамена, а также шкала для оценивания уровня освоения компетенций

Шкалы оценивания	Критерии оценивания	Уровень освоения компетенций

«отлично»		Обучающийся правильно ответил на теоретические вопросы. Показал отличные знания в рамках учебного материала. Правильно выполнил практические задания. Показал отличные умения и владения навыками применения полученных знаний и умений при решении задач в рамках учебного материала. Ответил на все дополнительные вопросы.	Высокий
«хорошо»	«зачтено»	Обучающийся с небольшими неточностями ответил на теоретические вопросы. Показал хорошие знания в рамках учебного материала. С небольшими неточностями выполнил практические задания. Показал хорошие умения и владения навыками применения полученных знаний и умений при решении задач в рамках учебного материала. Ответил на большинство дополнительных вопросов.	Базовый
«удовлетворительно»		Обучающийся с существенными неточностями ответил на теоретические вопросы. Показал удовлетворительные знания в рамках учебного материала. С существенными неточностями выполнил практические задания. Показал удовлетворительные умения и владения навыками применения полученных знаний и умений при решении задач в рамках учебного материала. Допустил много неточностей при ответе на дополнительные вопросы.	Минимальный
«неудовлетворительно»	«не зачтено»	Обучающийся при ответе на теоретические вопросы и при выполнении практических заданий продемонстрировал недостаточный уровень знаний и умений при решении задач в рамках учебного материала. При ответах на дополнительные вопросы было допущено множество неправильных ответов.	Компетенции несформированы

**Критерии и шкалы оценивания результатов обучения при проведении
текущего контроля успеваемости
Критерии и шкала оценивания конспекта**

Шкала оценивания	Критерии оценивания
«отлично»	Конспект полный. В конспектируемом материале выделена главная и второстепенная информация. Установлена логическая связь между элементами конспектируемого материала. Даны определения основных понятий; основные формулы приведены с выводом, дана геометрическая иллюстрация. Приведены примеры
«хорошо»	Конспект полный. В конспектируемом материале выделена главная и второстепенная информация. Установлена не в полном объеме логическая связь между элементами конспектируемого материала. Даны определения основных понятий; основные формулы приведены без вывода, частично дана геометрическая иллюстрация. Примеры приведены частично
«удовлетворительно»	Конспект не полный. В конспектируемом материале не выделена главная и второстепенная информация. Не установлена логическая связь между элементами конспектируемого материала. Даны определения основных понятий; основные формулы приведены без вывода, нет геометрической иллюстрации. Примеры отсутствуют
«неудовлетворительно»	Конспект не удовлетворяет ни одному из критериев, приведенных выше

**Критерии и шкала оценивания результатов выполнения заданий репродуктивного
уровня (реферата)**

Критерии	Показатели
1. Новизна реферированного текста Макс. - 20 баллов	<ul style="list-style-type: none"> - актуальность проблемы и темы; - новизна и самостоятельность в постановке проблемы, в формулировании нового аспекта выбранной для анализа проблемы; - наличие авторской позиции, самостоятельность суждений.
2. Степень раскрытия сущности проблемы Макс. - 30 баллов	<ul style="list-style-type: none"> - соответствие плана теме реферата/сообщения; - соответствие содержания теме и плану реферата/сообщения; - полнота и глубина раскрытия основных понятий проблемы; - обоснованность способов и методов работы с материалом; - умение работать с литературой, систематизировать и структурировать материал; - умение обобщать, сопоставлять различные точки зрения по рассматриваемому вопросу, аргументировать основные положения и выводы.
3. Обоснованность выбора источников Макс. - 20 баллов	<ul style="list-style-type: none"> - круг, полнота использования литературных источников по проблеме; - привлечение новейших работ по проблеме (журнальные публикации, материалы сборников научных трудов и т.д.).
4. Соблюдение требований к оформлению Макс. - 15 баллов	<ul style="list-style-type: none"> - правильное оформление ссылок на используемую литературу; - грамотность и культура изложения; - владение терминологией и понятийным аппаратом проблемы; - соблюдение требований к объему реферата/сообщения; - культура оформления: выделение абзацев. - подготовка презентационного материала
5. Грамотность Макс. - 15 баллов	<ul style="list-style-type: none"> - отсутствие орфографических и синтаксических ошибок, стилистических погрешностей; - отсутствие опечаток, сокращений слов, кроме общепринятых; - литературный стиль.

Реферат /сообщение оценивается по 100 балльной шкале, баллы переводятся в оценки успеваемости следующим образом:

- 86 – 100 баллов – «отлично»;
- 70 – 75 баллов – «хорошо»;
- 51 – 69 баллов – «удовлетворительно»;
- менее 51 балла – «неудовлетворительно».

Баллы учитываются в процессе текущей оценки знаний программного материала.

Критерии и шкала оценивания результатов выполнения заданий реконструктивного уровня (доклад)

Критерии	Показатели
1. Актуальность Макс. - 30 баллов	<ul style="list-style-type: none"> - исследовательский характер работы. - новизна исследования, эвристичность. - актуальность работы. практическая и/или теоретическая значимость
2. Содержание и структура Макс. - 40 баллов	<ul style="list-style-type: none"> - соответствие структуры работы общепринятым требованиям для научных трудов - грамотность и логичность изложения - анализ литературы по теме.
3. Наглядность и оригинальность Макс. - 30 баллов	<ul style="list-style-type: none"> - наличие таблиц и рисунков - личный вклад автора в исследование - оригинальность не менее 75%

Доклад оценивается по 100 балльной шкале, баллы переводятся в оценки успеваемости следующим образом:

- 86 – 100 баллов – «отлично»;
- 70 – 75 баллов – «хорошо»;
- 51 – 69 баллов – «удовлетворительно»;
- мене 51 балла – «неудовлетворительно».

Баллы учитываются в процессе текущей оценки знаний программного материала.

Критерии и шкала оценивания при собеседовании

Шкала оценивания	Критерии оценивания
«отлично»	Глубокое и прочное усвоение программного материала. Полные, последовательные, грамотные и логически излагаемые ответы при видоизменении задания. Обучающийся свободно справляется с поставленными задачами, может обосновать принятые решения, демонстрирует владение разносторонними навыками и приемами выполнения практических работ
«хорошо»	Знание программного материала, грамотное изложение, без существенных неточностей в ответе на вопрос, правильное применение теоретических знаний, владение необходимыми навыками при выполнении практических задач
«удовлетворительно»	Обучающийся демонстрирует усвоение основного материала, при ответе допускаются неточности, при ответе недостаточно правильные формулировки, нарушение последовательности в изложении программного материала, затруднения в выполнении практических заданий Слабое знание программного материала, при ответе возникают ошибки, затруднения при выполнении практических работ
«неудовлетворительно»	Не было попытки выполнить задание; отказ в ответе на поставленный вопрос

Критерии и шкала оценивания тестовых заданий при промежуточной аттестации в форме зачета

Шкала оценивания	Критерии оценивания
«зачтено»	Обучающийся верно ответил на 70 % и более тестовых заданий при прохождении тестирования
«не зачтено»	Обучающийся верно ответил на 69 % и менее тестовых заданий при прохождении тестирования

Тестирование

Критерии и шкала оценивания тестирования

Шкала оценивания	Критерии оценивания	
«отлично»	«зачтено»	Обучающийся верно ответил на 90 – 100 % тестовых заданий при прохождении тестирования
«хорошо»		Обучающийся верно ответил на 80 – 89 % тестовых заданий при прохождении тестирования
«удовлетворительно»		Обучающийся верно ответил на 70 – 79 % тестовых заданий при прохождении тестирования
«не удовлетворительно»	«не зачтено»	Обучающийся верно ответил на 69 % и менее тестовых заданий при прохождении тестирования

3. Типовые контрольные задания или иные материалы, необходимые для оценки знаний, умений, навыков и (или) опыта деятельности, характеризующих этапы формирования компетенций в процессе освоения образовательной программы

3.1 Типовые контрольные задания по написанию конспекта (задания репродуктивного уровня)

Темы конспектов, предусмотренных рабочей программой дисциплины.

Темы для изучения теоретического материала для самостоятельной работы студентов

Охарактеризуйте:

1. Требования законодательства по обеспечению доступа инвалидов к объектам и услугам пассажирского транспорта.
2. Цель и принципы Конвенции о правах инвалидов по обеспечению прав инвалидов на доступные объекты и услуги пассажирского транспорта.
3. Государственной программа РФ «Доступная среда».
4. Обязанности организаций пассажирского транспорта по обеспечению доступа инвалидов к объектам и услугам.
5. Права инвалидов на доступ к объектам и услугам транспорта и на получение «ситуационной помощи».
6. Права общественных организаций инвалидов по защите прав инвалидов на доступные услуги.
7. Ответственность организаций и персонала пассажирского транспорта за обеспечение доступа инвалидов к объектам и услугам.
8. Группы людей с ограниченными возможностями.
9. Классификация групп инвалидов, определения скрытых и явных признаков инвалидности.
10. Потребности разных групп инвалидов и МГН.
11. Барьеры на транспорте для инвалидов и МГН. Определение барьеров для каждой группы инвалидов.
12. Участники процесса организации доступной среды для людей с ограниченными возможностями на пассажирском транспорте и их функции.
13. Модель взаимодействия органов исполнительной власти, организаций пассажирского транспорта, общественных организаций инвалидов по формированию доступной среды для людей с ограниченными возможностями.
14. Этика и способы общения с инвалидами.
15. Особенности обслуживания пассажиров - инвалидов с различными нарушениями.
16. Этика и фразеология общения с инвалидами.
17. Способы общения с инвалидами по слуху, по зрению, по интеллекту, передвигающимися на кресле - коляске, в сопровождении с собакой - поводырем, с нарушением внешности.
18. Потребности различных групп инвалидов в информации для принятия решения о поездке на транспорте.
19. Информирование различных групп инвалидов о направлениях перемещения и порядке обслуживания на транспорте.

20. Оказание ситуационной помощи для лиц с ограниченными возможностями здоровья.
21. Потребности в «ситуационной помощи» различных групп инвалидов на борту пассажирских транспортных средств.
22. Технологии оказания «ситуационной помощи» различным группам инвалидов.
23. Оборудование, используемое инвалидами в поездках.
24. Оборудование, используемое на борту пассажирского транспортного средства, для преодоления барьеров различными группами инвалидами.
25. Организация пассажирских перевозок и технологии обслуживания людей с ограниченными возможностями на транспорте.
26. Технические и функциональные требования к объектам транспортной инфраструктуры, информационному обеспечению процессов и услуг.
27. Стандарты качества доступности объектов и услуг для людей с ограниченными возможностями организаций пассажирского транспорта.
28. Методика обследования и оценки доступности для МГН объектов и услуг наземной инфраструктуры пассажирского транспорта и пассажирских транспортных средств.
29. Применение принципа «универсального дизайна» для создания доступной среды для лиц с ограниченными возможностями здоровья.
30. Введение в концепцию разумного приспособления для лиц с ограниченными возможностями здоровья.

3.2 Перечень теоретических вопросов к зачету (для оценки знаний)

Охарактеризуйте:

1. Требования законодательства по обеспечению доступа инвалидов к объектам и услугам пассажирского транспорта.
2. Цель и принципы Конвенции о правах инвалидов по обеспечению прав инвалидов на доступные объекты и услуги пассажирского транспорта.
3. Государственной программа РФ «Доступная среда».
4. Обязанности организаций пассажирского транспорта по обеспечению доступа инвалидов к объектам и услугам.
5. Права инвалидов на доступ к объектам и услугам транспорта и на получение «ситуационной помощи».
6. Права общественных организаций инвалидов по защите прав инвалидов на доступные услуги.
7. Ответственность организаций и персонала пассажирского транспорта за обеспечение доступа инвалидов к объектам и услугам.
8. Группы людей с ограниченными возможностями.
9. Классификация групп инвалидов, определения скрытых и явных признаков инвалидности.
10. Потребности разных групп инвалидов и МГН.
11. Барьеры на транспорте для инвалидов и МГН. Определение барьеров для каждой группы инвалидов.
12. Участники процесса организации доступной среды для людей с ограниченными возможностями на пассажирском транспорте и их функции.

13. Модель взаимодействия органов исполнительной власти, организаций пассажирского транспорта, общественных организаций инвалидов по формированию доступной среды для людей с ограниченными возможностями.
14. Этика и способы общения с инвалидами.
15. Особенности обслуживания пассажиров - инвалидов с различными нарушениями. Этика и фразеология общения с инвалидами.
16. Способы общения с инвалидами по слуху, по зрению, по интеллекту, передвигающимися на кресле - коляске, в сопровождении с собакой - поводырем, с нарушением внешности.
17. Потребности различных групп инвалидов в информации для принятия решения о поездке на транспорте.
18. Информирование различных групп инвалидов о направлениях перемещения и порядке обслуживания на транспорте.
19. Оказание ситуационной помощи для лиц с ограниченными возможностями здоровья.
20. Потребности в «ситуационной помощи» различных групп инвалидов на борту пассажирских транспортных средств.
21. Технологии оказания «ситуационной помощи» различным группам инвалидов.
22. Оборудование, используемое инвалидами в поездках.
23. Оборудование, используемое на борту пассажирского транспортного средства, для преодоления барьеров различными группами инвалидами.
24. Организация пассажирских перевозок и технологии обслуживания людей с ограниченными возможностями на транспорте.
25. Технические и функциональные требования к объектам транспортной инфраструктуры, информационному обеспечению процессов и услуг.
26. Стандарты качества доступности объектов и услуг для людей с ограниченными возможностями организаций пассажирского транспорта.
27. Методика обследования и оценки доступности для МГН объектов и услуг наземной инфраструктуры пассажирского транспорта и пассажирских транспортных средств.
28. Применение принципа «универсального дизайна» для создания доступной среды для лиц с ограниченными возможностями здоровья.
29. Введение в концепцию разумного приспособления для лиц с ограниченными возможностями здоровья.
30. Типовые программы подготовки персонала предприятий и учреждений пассажирского транспорта для оказания ситуационной помощи МГН.

3.3 Перечень типовых простых практических заданий к зачету (для оценки умений) Определите, поясните

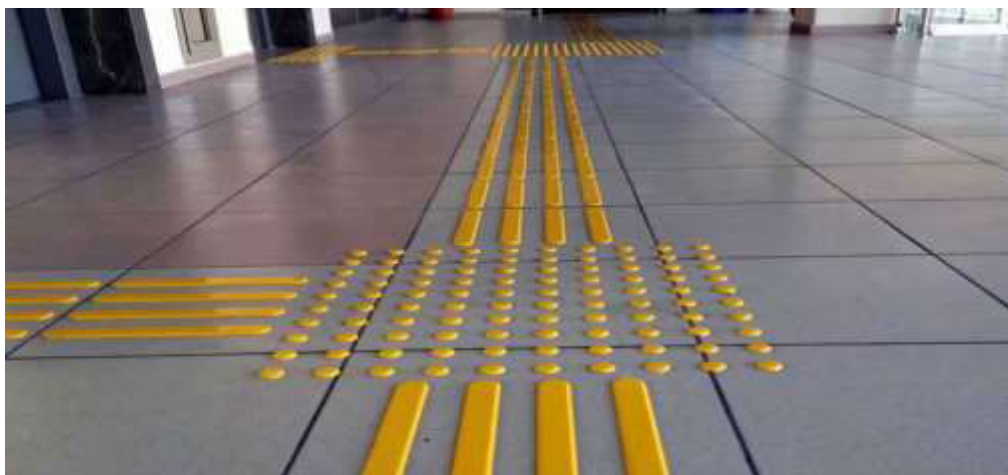
Задание 1.

Поясните, какие специальные технические средства представлены на рисунках? Должны ли владельцы транспортных инфраструктур предоставлять спец средства инвалидам и МГН?



Задание 2.

Поясните, какие знаковые средства представлены на рисунке?



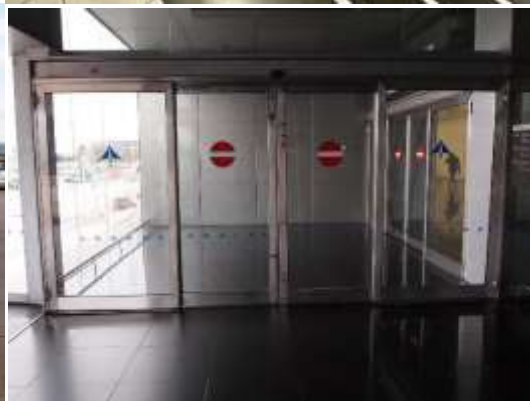
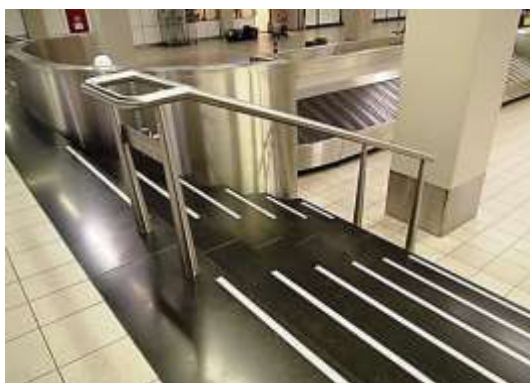
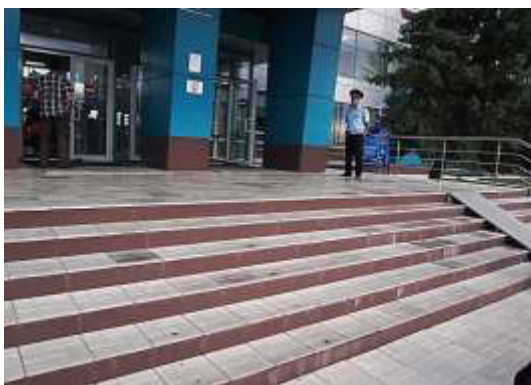
Задание 3.

Поясните, какие знаковые средства, представленные на рисунках, относятся к визуальным средствам информации для инвалидов?



Задание 4.

Соответствуют ли принципам универсального дизайна элементы, представленные на фото?



Задание 5.

Соответствует ли данная входная группа существующим нормам?



Задание 6.

Что означают представленные на фото знаки доступности?



3.4 Перечень типовых практических заданий к зачету (для оценки навыков и (или) опыта деятельности)

Опишите, перечислите:

1. Введение в концепцию разумного приспособления для лиц с ограниченными возможностями здоровья.
2. Типовые программы подготовки персонала предприятий и учреждений пассажирского транспорта для оказания ситуационной помощи МГН.
3. Охарактеризуйте специфику вербального общения с инвалидами по слуху, зрению, с умственным расстройством, с нарушениями опорно-двигательной системы.
4. Опишите особенности невербального общения с инвалидами.
5. Перечислите правила этикета при общении с инвалидами в условиях перевозки общественным транспортом.
6. Опишите барьеры для каждой группы инвалидов: по зрению, по слуху, по опорно-двигательному аппарату, перемещающихся на креслах-колясках, нуждающихся в получении информации и перемещении при осуществлении пассажирской перевозки.
7. Дайте примеры тактик «избегания конфликта» в общении с инвалидами.
8. Опишите принципы «универсального дизайна» и «разумного приспособления» для обеспечения доступности транспортных объектов и услуг для инвалидов и МГН.
9. Опишите основное и вспомогательное оборудование для оказания ситуационной помощи инвалидам и МГН на транспорте.
10. Охарактеризуйте техники оказания ситуационной помощи на транспорте с использованием оборудования.
11. Перечислите типы оборудования, используемого для разных категорий инвалидов и МГН.
12. Требования законодательства по обеспечению доступа инвалидов к объектам и услугам пассажирского транспорта.

13. Основные положения и принципы Конвенции о правах инвалидов по обеспечению прав инвалидов на доступные объекты и услуги пассажирского транспорта (определение инвалидности, права инвалидов, принцип отсутствия «дискриминации по признаку инвалидности» при обеспечении доступности объектов и услуг социальной инфраструктуры для населения, принципы «разумного приспособления», принцип «универсального дизайна»).

14. Требования Федеральных законов №181–ФЗ, №46–ФЗ, №419–ФЗ, Государственной программы РФ «Доступная среда».

15. Показатели эффективности и качества доступности объектов и услуг для инвалидов и МГН.

3.5 Перечень тем для написания рефератов

1. Основные сведения о требованиях законодательства об обеспечении доступа инвалидов к объектам и услугам пассажирского транспорта

2. Модель взаимодействия участников процесса формирования доступной среды для инвалидов и МГН на транспорте

3. Универсальный дизайн

4. Применение принципов «универсального дизайна» и «разумного приспособления» для обеспечения доступности транспортных объектов и услуг для инвалидов и МГН

5. Информационные технологии, используемые при транспортном обслуживании инвалидов

6. Общение с инвалидами и МГН. Действия работников транспортного комплекса при оказании ситуационной помощи

7. Организация перевозки инвалидов и маломобильных пассажиров на транспорте

8. Методика оценки доступности, паспортизации доступности объектов и услуг организаций пассажирского транспорта

9. Подготовка персонала для оказания «ситуационной помощи» инвалидам и МГН.

3.6 Типовые контрольные задания для тестирования

Тестирование проводится по окончании и в течение года по завершению изучения дисциплины и раздела (контроль/проверка остаточных знаний, умений, навыков и (или) опыта деятельности). Компьютерное тестирование обучающихся по разделам и дисциплине используется при проведении текущего контроля знаний обучающихся.

Тесты формируются из фонда тестовых заданий по дисциплине.

Тест (педагогический тест) – это система заданий – тестовых заданий возрастающей трудности, специфической формы, позволяющая эффективно измерить уровень знаний, умений, навыков и (или) опыта деятельности обучающихся.

Тестовое задание (ТЗ) – варьирующаяся по элементам содержания и по трудности единица контрольного материала, минимальная составляющая единица сложного (составного) педагогического теста, по которой испытуемый в ходе выполнения теста совершает отдельное действие.

Фонд тестовых заданий (ФТЗ) по дисциплине – это совокупность систематизированных диагностических заданий – тестовых заданий (ТЗ), разработанных по всем тематическим разделам (дидактическим единицам) дисциплины (прошедших

апробацию, экспертизу, регистрацию и имеющих известные характеристики) специфической формы, позволяющей автоматизировать процедуру контроля.

Типы тестовых заданий:

ЗТЗ – тестовое задание закрытой формы (ТЗ с выбором одного или нескольких правильных ответов);

ОТЗ – тестовое задание открытой формы (с конструируемым ответом: ТЗ с кратким регламентированным ответом (ТЗ дополнения); ТЗ свободного изложения (с развернутым ответом в произвольной форме)).

**Структура фонда тестовых заданий по дисциплине
«Организация доступной среды для инвалидов на транспорте»**

Компетенции	Тема в соответствии с РПД/РПП (с соответствующим номером)	Содержательный элемент	Характеристика содержательного элемента	Количество тестовых заданий, типы ТЗ	
ОК-6 способностью работать в коллективе, толерантно воспринимая социальные, этнические, конфессиональные и культурные различия	Раздел 1. Основные сведения о требованиях законодательства об обеспечении доступа инвалидов к объектам и услугам пассажирского транспорта.	Правовая основа экспедиторской деятельности Рынок грузовых перевозок. Транспортно-логистическое обслуживание.	Знание	4 – ОТЗ 4 – ЗТЗ	
			Умение	4 – ОТЗ 4 – ЗТЗ	
			Действие	4 – ОТЗ 4 – ЗТЗ	
	Раздел 2. Модель взаимодействия участников процесса формирования доступной среды для инвалидов и МГН на транспорте	Подготовка и прием грузов к перевозке на разных видах транспорта. Мультимодальные и международные перевозки.	Действие	Знание	4 – ОТЗ 4 – ЗТЗ
				Умение	4 – ОТЗ 4 – ЗТЗ
				Действие	4 – ОТЗ 4 – ЗТЗ
	Раздел 3. Понимание потребностей инвалидов в помощи на объектах транспортной инфраструктуры	Сопроводительные и перевозочные документы. Информационные технологии ТЭО.	Действие	Знание	4 – ОТЗ 4 – ЗТЗ
				Умение	4 – ОТЗ 4 – ЗТЗ
				Действие	8 – ОТЗ 8 – ЗТЗ
	Раздел 4. Общение с инвалидами и МГН. Действия работников транспортного комплекса при оказании ситуационной помощи.	Качество ТЭО и ТЛО. Система фирменного транспортного обслуживания	Действие	Знание	10 – ОТЗ 10 – ЗТЗ
				Умение	10 – ОТЗ 10 – ЗТЗ
				Действие	20 – ОТЗ
	Раздел 5. Организация перевозки инвалидов и маломобильных пассажиров на транспорте (по видам транспорта)			Знание	4 – ОТЗ 4 – ЗТЗ
				Умение	4 – ОТЗ 4 – ЗТЗ
Действие				8 – ОТЗ 8 – ЗТЗ	
Раздел 6. Стандарты качества доступности объектов и услуг для инвалидов и МГН организаций пассажирского транспорта			Знание	10 – ОТЗ 10 – ЗТЗ	
			Умение	10 – ОТЗ 10 – ЗТЗ	
			Действие	20 – ОТЗ	
Раздел 7. Методика оценки доступности, паспортизации доступности объектов и услуг организаций пассажирского			Знание	10 – ОТЗ 10 – ЗТЗ	
			Умение	10 – ОТЗ 10 – ЗТЗ	
			Действие	20 – ОТЗ	

транспорта				20– ЗТЗ
Раздел 8. Применение принципов «универсального дизайна» и «разумного приспособления» для обеспечения доступности транспортных объектов и услуг для инвалидов и МГН				
Раздел 9. Подготовка персонала для оказания «ситуационной помощи» инвалидам и МГН				
Итого				80 – ОТЗ 80 – ЗТЗ

Полный комплект ФТЗ хранится в электронной информационно-образовательной среде КриЖТ ИрГУПС и обучающийся имеет возможность ознакомиться с демонстрационным вариантом ФТЗ.

Ниже приведен образец типового варианта итогового теста, предусмотренного рабочей программой дисциплины.

Образец типового варианта итогового теста
предусмотренного рабочей программой дисциплины

Норма времени – 160 мин.

1. Каким документом установлены права инвалидов во всем мире:
 - Конституцией РФ;
 - Конвенцией о правах инвалидов (правильный ответ);
 - Всеобщей декларацией прав человека.
2. Разумное приспособление:
 - это обязанность предоставлять инвалидам возможность пользоваться на вокзалах залом повышенной комфортности для официальных делегаций;
 - это обязанность приспособить для инвалидов с учетом имеющихся у них ограничений жизнедеятельности помещения организации путем оборудования их пандусами, широкими дверными проемами, надписями шрифтом Брайля, и т.п. (правильный ответ);
 - это обязанность для обеспечения доступности инвалидов полностью реконструировать здание XVI в., которое является памятником архитектуры.
3. Инвалидом в российском правовом поле считают в соответствии с Федеральным законом «О социальной защите инвалидов в Российской Федерации» от 24.11.1995 №181-ФЗ:
 - лицо, у которого выявлено тяжелое заболевание;
 - лицо, которое имеет определенные проблемы жизнедеятельности;
 - лицо, которое имеет нарушение здоровья со стойким расстройством функций организма, обусловленное заболеваниями, последствиями травм или дефектами, приводящее к ограничению жизнедеятельности и вызывающее необходимость его социальной защиты (правильный ответ).
4. Информация на «ясном языке» (или «легкое чтение») направлена на облегчение понимания информации:
 - для лиц с нарушениями зрения;

- для лиц с нарушениями слуха;
 - для лиц с нарушениями умственного развития (правильный ответ).
5. К кому работник организации должен направить свое обращение при разговоре с инвалидом:
- к сурдопереводчику;
 - к инвалиду (правильный ответ);
 - к сопровождающему лицу.
6. Чтобы привлечь внимание человека, который плохо слышит, необходимо:
- громко крикнуть;
 - хлопнуть в ладоши;
 - помахать рукой человеку или похлопать по плечу (правильный ответ).
7. Входит ли организация сопровождения инвалидов, имеющих стойкие расстройства функции зрения и самостоятельного передвижения, по территории объекта в комплекс мер по созданию доступности:
- да (правильный ответ);
 - нет.
8. Размер административного штрафа на юридических лиц за уклонение от исполнения требований доступности для инвалидов объектов инженерной, транспортной и социальной инфраструктур составляет:
- от 2 до 3 тысяч рублей;
 - от 20 до 30 тысяч рублей (правильный ответ);
 - от 200 до 300 тысяч рублей.
9. Какими специальными знаками должна быть обозначена контрастная маркировка для всех потенциально опасных препятствий на пути следования людей с нарушениями зрения:
- белыми кругами на черном фоне;
 - желтыми полосами или кругами (правильный ответ);
 - красными треугольниками.
10. В многоквартирных домах и зданиях общественного пользования с большим количеством этажей преимущественно устанавливаются:
- вертикальные подъемники или лифтовые установки (правильный ответ);
 - мобильные лестничные подъемники;
 - наклонные подъемники.
11. Муниципальные услуги оказываются:
- федеральными органами исполнительной власти и МФЦ;
 - органами местного самоуправления;
 - органами местного самоуправления и МФЦ (правильный ответ).
12. Государственные услуги по принципу «одного окна» предоставляются:
- органами местного самоуправления;
 - органами государственных внебюджетных фондов;
 - многофункциональными центрами (правильный ответ).
13. Что из перечисленного не входит в содержание критерия доступности для инвалидов зданий и сооружений через изложение ряда соответствующих ему требований (п. 5.2 свода правил по проектированию и строительству СП 31-102-99):
- возможность избежать травм, ранений, увечий и т. п. из-за свойств архитектурной среды зданий (правильный ответ);
 - возможности беспрепятственно достигнуть места обслуживания и воспользоваться предоставленным обслуживанием;
 - беспрепятственного движения по коммуникационным путям, помещениям и пространствам;

- возможности своевременно воспользоваться местами отдыха, ожидания и сопутствующего обслуживания.
14. Цветовые решения внутренней отделки помещений медицинских учреждений, адаптированных к особенностям зрения и психофизиологии инвалидов, должны преимущественно содержать:
- голубой, зеленый и красный цвета;
 - красный, красно-оранжевый цвета;
 - желтый, желто-зеленый, оранжево-желтый цвета (правильный ответ).
15. Расположение бюро медико-социальной экспертизы выше первого этажа:
- допускается;
 - допускается при наличии в здании специально оборудованного лифта или подъемника для инвалидов и иных маломобильных групп населения (правильный ответ);
 - не допускается.
16. Время ожидания в очереди в бюро медико-социальной экспертизы:
- не должно превышать 15 минут (правильный ответ);
 - не должно превышать 30 минут;
 - не установлено.
17. В заявлении (устном обращении) о предоставлении возможности проголосовать вне помещения для голосования должны содержаться:
- только фамилия, имя и отчество избирателя, участника референдума;
 - только фамилия, имя и отчество избирателя, а также причина, по которой избиратель, участник референдума не может прибыть в помещение для голосования;
 - только фамилия, имя и отчество избирателя, участника референдума, а также адрес его места жительства;
 - фамилия, имя и отчество избирателя, участника референдума, адрес его места жительства, а также причина, по которой он не может прибыть в помещение для голосования (правильный ответ).
18. Подача заявлений (устных обращений) о предоставлении возможности проголосовать вне помещения для голосования допускается:
- не ранее чем за месяц до дня голосования, но не позднее, чем за неделю до дня голосования;
 - не ранее чем за две недели до дня голосования, но не позднее, чем за день до голосования;
 - не ранее чем за 10 дней до дня голосования, но не позднее, чем за шесть часов до окончания времени голосования (правильный ответ);
 - не ранее чем за 5 дней до дня голосования, но не позднее, чем за три часа до окончания времени голосования.
19. В аэропорту инвалидам предоставляются следующие бесплатные услуги:
- сопровождение и помощь при перемещении по территории аэропорта (правильный ответ);
 - горячее питание в период ожидания посадки на самолет;
 - услуги интернет-кафе.
20. Для удобства пребывания и передвижения инвалидов вокзалы должны быть оборудованы:
- пандусами;
 - грузопассажирскими лифтами для инвалидов в коляске с сопровождающими лицами;
 - местами для инвалидных колясок в зале ожидания;
 - специальными столиками в буфетах, кафе, ресторанах, с учетом размера колясок;
 - специальными кабинами в общественных туалетах;

- всем (правильный ответ).
21. На какие органы и/или организации возлагается обязанность обеспечения инвалидам условий для беспрепятственного пользования средствами связи и информации:
- на федеральные органы государственной власти, органы государственной власти субъектов Российской Федерации;
 - на федеральные органы государственной власти, органы государственной власти субъектов Российской Федерации, органы местного самоуправления;
 - на федеральные органы государственной власти, органы государственной власти субъектов Российской Федерации, органы местного самоуправления (в сфере установленных полномочий), организации независимо от организационно-правовых форм (правильный ответ).
22. Условия для беспрепятственного доступа инвалидов к объектам связи включают:
- оснащение объектов связи, предназначенных для работы с пользователями услугами связи, надписями, иной текстовой и графической информацией, выполненной крупным шрифтом, в том числе с применением рельефно-точечного шрифта Брайля;
 - обеспечение инвалидам возможности самостоятельного передвижения по объекту связи в целях пользования общедоступными услугами связи;
 - доведение работниками оператора связи информации об услугах связи до инвалидов иными доступными им способами;
 - все перечисленное (правильный ответ).
23. Предусматривается ли выделение специальных мест для личного транспорта инвалидов и других маломобильных групп населения при предприятиях розничной торговли и организациях общественного питания:
- да (правильный ответ);
 - нет;
 - только в населенных пунктах с численностью населения не менее 600 тысяч жителей.
24. Верно ли утверждение о том, что обслуживание инвалидов и других маломобильных групп обеспечивается только в организациях общественного питания, имеющих в штате официантов:
- верно;
 - не верно (правильный ответ);
 - только в тех организациях общественного питания, где есть официант и соблюдены нормативы площади обеденных залов из расчета не менее 3 кв. м. на место.
25. Каким из нижеперечисленных требований должны отвечать доступные для инвалидов входные двери:
- наружные двери не могут иметь пороги;
 - на путях движения инвалидов не рекомендуется применять распашные двери на петлях одностороннего действия с фиксаторами в положениях «открыто» или «закрыто» с доводчиком;
 - входные двери, доступные для инвалидов, должны быть хорошо опознаваемы и иметь символ, указывающий на их доступность (правильный ответ).
26. Какая из нижеперечисленных мер является специальной мерой по обеспечению доступности для инвалидов с нарушением опорно-двигательного аппарата получения услуг в организациях жилищно-коммунальных услуг:
- адаптация официальных сайтов в сети Интернет с приведением их к международному стандарту доступности веб-контента и веб-сервисов (WCAG);
 - оборудование мест повышенного удобства с дополнительным местом впереди или сбоку для собаки-поводыря или устройства для передвижения, например,

- костылей в местах ожидания и местах приема граждан в организации (правильный ответ);
- выпуск альтернативных форматов печатных материалов (например, крупный шрифт или аудиофайлы).
27. В читальном зале библиотеки образовательных организаций следует предусматривать:
- размещение инвалидов с нарушением зрения и передвигающихся на креслах-колясках совместно с другими читателями;
 - размещение инвалидов с нарушением зрения и инвалидов, передвигающихся на креслах-колясках в отдельном специальном месте;
 - размещение инвалидов с нарушением зрения в специальной зоне отдельно от инвалидов, передвигающихся на креслах-колясках (правильный ответ).
28. Вне стационарное библиотечное обслуживание:
- разрешается только в отношении инвалидов по зрению;
 - допускается по согласованию с общественными объединениями инвалидов только в том случае, если библиотеки не могут обеспечить стационарное обслуживание;
 - все пользователи библиотек, которые не могут посещать библиотеку в силу физических недостатков, имеют право получать документы из фондов общедоступных библиотек через вне стационарные формы обслуживания (правильный ответ);
 - такая форма обслуживания инвалидов законодательством не предусмотрена.
29. Организации социального обслуживания должны обеспечить допуск к инвалидам, нуждающимся в соответствующей помощи:
- тифлосурдопереводчика;
 - сурдопереводчика;
 - собак-проводников;
 - всех (правильный ответ).
30. Ширина пути движения на участке дома-интерната при встречном движении инвалидов на креслах-колясках должна составлять:
- не менее 1,1 метра;
 - не менее 2,3 метра;
 - не менее 1,8 метра (правильный ответ).
31. Специальные условия для получения общего образования обучающимися с ограниченными возможностями здоровья – это условия обучения, воспитания и развития, включающие в себя:
- использование специальных образовательных программ и методов обучения (правильный ответ);
 - проведение групповых и индивидуальных коррекционных занятий (правильный ответ);
 - предоставление особого режима питания и отдыха для обучающихся с ограниченными возможностями здоровья;
 - обеспечение постоянного медицинского наблюдения в процессе обучения;
 - обеспечение доступа в здания организаций, осуществляющих образовательную деятельность (правильный ответ).
32. Дошкольное образование детей с ограниченными возможностями здоровья:
- может быть организовано совместно с другими детьми, в отдельных группах или в отдельных образовательных организациях (правильный ответ);
 - может осуществляться только в отдельных группах или отдельных образовательных организациях;
 - может быть организовано только в медицинских организациях, осуществляющих обучение.

33. Имеют ли инвалиды право преимущественного приема для обучения по программе магистратуры:
- нет (правильный ответ);
 - да.
34. Обязан ли инвалид при поступлении на обучение в образовательную организацию, в заявлении о приеме указывать сведения о необходимости создания для него специальных условий при проведении вступительных испытаний, а также представлять документ, подтверждающий инвалидность:
- да (правильный ответ);
 - нет;
 - обязан указывать только сведения о необходимости создания для него специальных условий при проведении вступительных испытаний;
 - такие сведения запрашивает образовательная организация.
35. В целях обеспечения доступности для инвалидов физкультуры и спорта на придомовой территории рекомендовано:
- создавать специальные спортивные объекты для инвалидов;
 - физкультурно-спортивные сооружения, используемые на придомовой территории, обеспечивать подъездами для инвалидов, либо пандусами (правильный ответ);
 - не использовать придомовые территории для занятий инвалидами физкультурой и спортом в целях предотвращения травматизма.
36. Сколько должно быть выделено мест для парковки специальных автотранспортных средств инвалидов около зданий, сооружений, в которых расположены физкультурно-спортивные организации:
- решается по усмотрению собственника зданий, сооружений, обязательных требований не предусмотрено;
 - количество мест определяется общественным объединением инвалидов, которое выиграло конкурс по транспортному обслуживанию инвалидов, проводимый органом государственной власти субъекта Российской Федерации, ответственного за социальную поддержку инвалидов;
 - не менее 10 процентов мест (но не менее одного места) (правильный ответ);
 - не менее 10 мест.
37. Могут ли осужденные, являющиеся инвалидами первой или второй группы, привлекаться к работе без их желания:
- да;
 - нет (правильный ответ).
38. Могут ли осужденные, являющиеся инвалидами первой или второй группы, содержаться на строгом режиме:
- да;
 - нет (правильный ответ).
39. Универсальный дизайн – это:
- обеспечение доступности определенных структурно-функциональных зон объекта;
 - обеспечение доступности всех зон, любого места в здании, а именно – общих путей движения и мест обслуживания (правильный ответ);
 - выделение в уровне входа специальных помещений, зон или блоков, приспособленных для обслуживания инвалидов, с обеспечением всех видов услуг, имеющихся в данном здании.
40. Параметры доступности:
- досягаемость, безопасность;
 - информативность, комфортность;
 - все перечисленное (правильный ответ).

4 Методические материалы, определяющие процедуру оценивания знаний, умений, навыков и (или) опыта деятельности, характеризующих этапы формирования компетенций

В таблице приведены описания процедур проведения контрольно-оценочных мероприятий и процедур оценивания результатов обучения с помощью спланированных оценочных средств в соответствии с рабочей программой дисциплины

Наименование оценочного средства	Описания процедуры проведения контрольно-оценочного мероприятия и процедуры оценивания результатов обучения
Реферат	<p>Текст реферата должен быть оформлен в соответствии с требованиями ГОСТ, основные положения которого здесь и воспроизводятся.</p> <p>Общий объём работы - 15—20 страниц печатного текста (с учётом титульного листа, содержания и списка литературы) на бумаге формата А4, на одной стороне листа. В тексте должны композиционно выделяться структурные части работы, отражающие суть исследования: введение, основная часть и заключение, а также заголовки и подзаголовки.</p> <p>Реферат должен содержать:</p> <ul style="list-style-type: none"> - титульный лист; - оглавление; - введение; - основную часть (разделы, части); - выводы (заключительная часть); - приложения; - пронумерованный список использованной литературы (не менее 2-х источников) с указанием автора, названия, места издания, издательства, года издания. <p>На все рефераты преподаватель должен дать соответствующую рецензию, которая рассматривается как важный показатель успеваемости и принимается во внимание при аттестации студентов.</p> <p>Критерии оценки реферата. Может быть использована пятибалльная система оценки.</p> <p>При оценке реферата учитывается:</p> <ul style="list-style-type: none"> - письменная грамотность; - актуальность темы исследования, ее научность, логическая последовательность изложения; - соответствие содержания теме; - глубина проработки материала, грамотность раскрытия темы; - правильность и полнота использования источников; - соответствие оформления реферата стандартам; - практическое применение (использование). <p>Выступление по реферату.</p> <p>На основе написанного реферата студент может сделать устное выступление перед группой, либо другой аудиторией. Рефераты могут быть представлены на семинарах, научно-практических конференциях, а также использоваться как зачетные работы (в отдельных случаях).</p>
Сообщение, доклад	<p>Объем 5-10 страниц печатного текста</p> <p>Требования к оформлению текста:</p> <p>Текст тезисов набрать в текстовом редакторе MS Word.</p> <p>Оформление согласно Положению «Требования к оформлению текстовой и графической документации. Нормоконтроль».</p> <p>Рецензия преподавателя на доклад:</p> <ul style="list-style-type: none"> - актуальность темы; - глубину изучения специальной литературы; - анализ методов исследования; - оценка достоверности результатов; - обоснованность выводов; - соответствие стиля и оформления работы предъявленным требованиям; - предложения и выводы. <p>Критерии оценки – соответствие представленной информации заданной теме,</p>

	характер и стиль изложения, логика выводов, проведенный анализ, правильность оформления. Может быть использована пятибалльная система оценки.						
Конспект	Преподаватель не менее, чем за неделю до срока выполнения конспекта должен довести до сведения обучающихся тему конспекта и указать необходимую учебную литературу. Темы и перечень необходимой учебной литературы выложены в электронной информационно-образовательной среде ИрГУПС, доступной обучающемуся через его личный кабинет. Конспект должен быть выполнен в установленный преподавателем срок. Конспекты в назначенный срок сдаются на проверку.						
Тест	Тестирования, предусмотренные рабочей программой дисциплины, проводятся во время практических занятий. Тестирование проводится с использованием компьютерных технологий. Варианты тестовых заданий формируются из базы ТЗ. Во время выполнения заданий пользоваться учебниками, справочниками, конспектами лекций, тетрадями для практических занятий не разрешено						
Зачет	<p>Проведение промежуточной аттестации в форме зачета у студентов очной формы обучения позволяет сформировать среднюю оценку по дисциплине по результатам текущего контроля (при этом могут учитываться результаты рубежного и итогового тестирования по дисциплине).</p> <p>Так как оценочные средства, используемые при текущем контроле, позволяют оценить знания, умения и владения навыками/опытом деятельности обучающихся при освоении дисциплины. Для чего преподаватель находит среднюю оценку уровня сформированности компетенций у обучающегося, как сумму всех полученных оценок, деленную на число этих оценок.</p> <p>Шкала и критерии оценивания компетенций в результате изучения дисциплины при проведении промежуточной аттестации в форме зачета по результатам текущего контроля</p> <table border="1" data-bbox="576 1010 1485 1200"> <thead> <tr> <th>Средняя оценка уровня сформированности компетенций по результатам текущего контроля</th> <th>Оценка</th> </tr> </thead> <tbody> <tr> <td>Оценка не менее 3,0 и нет ни одной неудовлетворительной оценки по текущему контролю</td> <td>«зачтено»</td> </tr> <tr> <td>Оценка менее 3,0 или получена хотя бы одна неудовлетворительная оценка по текущему контролю</td> <td>«не зачтено»</td> </tr> </tbody> </table> <p>Если оценка уровня сформированности компетенций обучающегося не соответствует критериям получения зачета, то обучающийся сдает зачет.</p> <p>Зачет проводится в форме собеседования по перечню теоретических вопросов и типовых практических задач (не более двух теоретических и двух практических) или в форме тестирования. Перечень теоретических вопросов и перечень типовых практических заданий разного уровня сложности обучающиеся получают в начале семестра через электронную информационно-образовательную среду КриЖТ ИрГУПС (личный кабинет обучающегося)</p>	Средняя оценка уровня сформированности компетенций по результатам текущего контроля	Оценка	Оценка не менее 3,0 и нет ни одной неудовлетворительной оценки по текущему контролю	«зачтено»	Оценка менее 3,0 или получена хотя бы одна неудовлетворительная оценка по текущему контролю	«не зачтено»
Средняя оценка уровня сформированности компетенций по результатам текущего контроля	Оценка						
Оценка не менее 3,0 и нет ни одной неудовлетворительной оценки по текущему контролю	«зачтено»						
Оценка менее 3,0 или получена хотя бы одна неудовлетворительная оценка по текущему контролю	«не зачтено»						

Задания, по которым проводятся контрольно-оценочные мероприятия, оформляются в соответствии с положением о формировании фонда оценочных средств для проведения текущего контроля успеваемости, промежуточной и государственной итоговой аттестации, не выставляются в электронную информационно-образовательную среду КриЖТ ИрГУПС, а хранятся на кафедре-разработчике ФОС на бумажном носителе в составе ФОС по дисциплине.