

ФЕДЕРАЛЬНОЕ АГЕНТСТВО ЖЕЛЕЗНОДОРОЖНОГО ТРАНСПОРТА

Федеральное государственное бюджетное образовательное учреждение
высшего образования
«Иркутский государственный университет путей сообщения»
(ФГБОУ ВО ИрГУПС)

УТВЕРЖДЕНА
приказом ректора
от «08» мая 2020 г. № 266-1

Б1.Б.09 Экономика
Рабочая программа дисциплины

Направление 20.03.01 Техносферная безопасность
Профиль Безопасность технологических процессов и производств
Программа подготовки: академический бакалавриат
Квалификация: бакалавр
Форма обучения – очная
Нормативный срок обучения – 4 года
Кафедра-разработчик программы – Экономика и управление на железнодорожном транспорте

Общая трудоемкость в з.е. – 4
Часов по учебному плану – 144

Виды контроля в семестрах:
экзамен — 4

Распределение часов дисциплины по семестрам

Семестр	4	Итого
Число недель в семестре	18	
Вид занятий	Часов по учебному плану	Часов по учебному плану
Аудиторная контактная работа по видам учебных занятий	54	54
– лекции	18	18
– практические (семинарские)	36	36
Самостоятельная работа	54	54
Экзамен	36	36
Итого	144	144

ИРКУТСК



1 ЦЕЛИ И ЗАДАЧИ ОСВОЕНИЯ ДИСЦИПЛИНЫ	
1.1 Цели освоения дисциплины	
1	овладеть навыками использования основ экономических знаний и экономические законы при оценке эффективности результатов профессиональной деятельности
1.2 Задачи освоения дисциплины	
1	понять основы экономических знаний и экономические законы
2	понять условия применимости основы экономических знаний и экономические законы при оценке эффективности результатов профессиональной деятельности

2 МЕСТО ДИСЦИПЛИНЫ В СТРУКТУРЕ ОПОП	
2.1 Требования к предварительной подготовке обучающегося	
1	Знания дисциплин: Б1.Б.01История, Б1.Б.02 Философия Б1.Б.04 Высшая математика.
2	
2.2 Дисциплины и практики, для которых изучение данной дисциплины необходимо как предшествующее	
1	Б1.Б.14 Правоведение
2	Б1.В.ДВ.08.01 Экономика безопасности труда
3	Б1.В.ДВ.08.02 Экономика предприятий железнодорожной отрасли
4	Б1.В.ДВ.05.01 Организация и планирование производства
5	Б1.В.ДВ.05.02 Организация производственной деятельности по охране труда
6	Б3.Б.01 Защита выпускной квалификационной работы, включая подготовку к процедуре защиты и процедуру защиты

3 ПЕРЕЧЕНЬ ПЛАНИРУЕМЫХ РЕЗУЛЬТАТОВ ОБУЧЕНИЯ ПО ДИСЦИПЛИНЕ, СООТНЕСЕННЫХ С ПЛАНИРУЕМЫМИ РЕЗУЛЬТАТАМИ ОСВОЕНИЯ ОБРАЗОВАТЕЛЬНОЙ ПРОГРАММЫ	
ОПК-2 способностью использовать основы экономических знаний при оценке эффективности результатов профессиональной деятельности	
Минимальный уровень освоения компетенции	
Знать	основы экономических знаний
Уметь	применять основы экономические знаний при оценке эффективности результатов профессиональной деятельности
Владеть	методами использования экономических знаний при оценке эффективности результатов профессиональной деятельности
Базовый уровень освоения компетенции	
Знать	основы экономических знаний и законов
Уметь	методы применения основ экономических знаний и экономических законов при оценки эффективности профессиональной деятельности
Владеть	приемами использования основных экономических знаний и экономических законов при оценке эффективности профессиональной деятельности
Высокий уровень освоения компетенции	
Знать	методы определения основы экономических знаний и законов с учетом условий их реализации при оценке эффективности профессиональной деятельности
Уметь	применять основы экономических знаний и законов с учетом условий их реализации при оценке эффективности профессиональной деятельности
Владеть	методами применения основ экономических знаний и законов с учетом условий их реализации при оценке эффективности профессиональной деятельности

ПК-22 способностью использовать законы и методы математики, естественных, гуманитарных и экономических наук при решении профессиональных задач	
Минимальный уровень освоения компетенции	
Знать	законы экономических наук
Уметь	объяснить законы экономических наук
Владеть	использовать законы экономических наук
Базовый уровень освоения компетенции	
Знать	методы применения экономических законов
Уметь	применять основные законы экономических наук
Владеть	методами применения законов экономических наук
Высокий уровень освоения компетенции	

Знать	законы экономических наук для решения профессиональных задач и использованием
Уметь	применять законы экономических наук для решения профессиональных задач
Владеть	методами применения законов экономических наук для решения профессиональных задач

В результате освоения дисциплины (модуля) обучающийся должен

Знать	
1	использования основ экономических знаний и законы экономических наук при оценке эффективности результатов профессиональной деятельности
Уметь	
1	использовать основ экономических знаний и законы экономических наук при оценке эффективности результатов профессиональной деятельности
Владеть	
1	использовать основ экономических знаний и законы экономических наук при оценке эффективности результатов профессиональной деятельности

4 СТРУКТУРА И СОДЕРЖАНИЕ ДИСЦИПЛИНЫ

Код занятия	Наименование разделов и тем /вид занятия/	Семе стр	Часы	Компетенции	Учебная литература, ресурсы сети «Интернет»
Раздел 1	Микроэкономика				
1.1	Предмет и метод экономической теории и общие принципы организации экономики /Лек/	4	2	ОПК-2, ПК-22	Л1.1 Л1.2 Л1.3 Л2.1 Л2.2 Э1 Э2
1.2	Предмет и метод экономической теории и общие принципы организации экономики /Пр/	4	4	ОПК-2, ПК-22	Л1.1 Л1.2 Л1.3 Л2.1 Л2.2 Л3.1 Э1 Э2
1.3	Изучение теоретического материала, выносимого на самостоятельную работу Подготовка к семинарским занятиям Проработка лекционного материала /Ср/	4	6	ОПК-2, ПК-22	Л1.1 Л1.2 Л1.3 Л2.1 Л2.2 Л4.1 Э1 Э2
1.4	Рынок. Общая характеристика. Механизмы его функционирования. Предпринимательская деятельность и ее формы /Лек/	4	2	ОПК-2, ПК-22	Л1.1 Л1.2 Л1.3 Л2.1 Л2.2 Э1 Э2
1.5	Рынок. Общая характеристика. Механизмы его функционирования. Предпринимательская деятельность и ее формы /Пр/	4	4	ОПК-2, ПК-22	Л1.1 Л1.2 Л1.3 Л2.1 Л2.2 Л3.1 Э1 Э2
1.6	Изучение теоретического материала, выносимого на самостоятельную работу Подготовка к семинарским занятиям Проработка лекционного материала /Ср/	4	6	ОПК-2, ПК-22	Л1.1 Л1.2 Л1.3 Л2.1 Л2.2 Л4.1 Э1 Э2
1.7	Издержки производства и прибыль /Лек/	4	2	ОПК-2, ПК-22	Л1.1 Л1.2 Л1.3 Л2.1 Л2.2 Э1 Э2
1.8	Издержки производства и прибыль /Пр/	4	4	ОПК-2, ПК-22	Л1.1 Л1.2 Л1.3 Л2.1 Л2.2 Л3.1 Э1 Э2
1.9	Изучение теоретического материала, выносимого на самостоятельную работу Подготовка к семинарским занятиям Проработка лекционного материала /Ср/	4	6	ОПК-2, ПК-22	Л1.1 Л1.2 Л1.3 Л2.1 Л2.2 Л4.1 Э1 Э2

1.10	Структуры рынка /Лек)	4	2	ОПК-2, ПК-22	Л1.1 Л1.2 Л1.3 Л2.1 Л2.2 Э1 Э2
1.11	Структуры рынка /Пр/	4	4	ОПК-2, ПК-22	Л1.1 Л1.2 Л1.3 Л2.1 Л2.2 Л3.1 Э1 Э2
1.12	Изучение теоретического материала, выносимого на самостоятельную работу Подготовка к семинарским занятиям Проработка лекционного материала /Ср/	4	6	ОПК-2, ПК-22	Л1.1 Л1.2 Л1.3 Л2.1 Л2.2 Л4.1 Э1 Э2
1.13	Теория функционирования рынков факторов производства. Рынок капитала /Лек/	4	2	ОПК-2, ПК-22	Л1.1 Л1.2 Л1.3 Л2.1 Л2.2 Э1 Э2
1.14	Теория функционирования рынков факторов производства. Рынок капитала /Пр/	4	4	ОПК-2, ПК-22	Л1.1 Л1.2 Л1.3 Л2.1 Л2.2 Л3.1 Э1 Э2
1.15	Изучение теоретического материала, выносимого на самостоятельную работу Подготовка к семинарским занятиям Проработка лекционного материала /Ср/	4	6	ОПК-2, ПК-22	Л1.1 Л1.2 Л1.3 Л2.1 Л2.2 Л4.1 Э1 Э2
Раздел 2	Макроэкономика				
2.1	Введение в макроэкономику. Макроэкономическое равновесие и макроэкономическая нестабильность/Лек/	4	2	ОПК-2, ПК-22	Л1.1 Л1.2 Л1.3 Л2.1 Л2.2 Э1 Э2
2.2	Введение в макроэкономику. Макроэкономическое равновесие и макроэкономическая нестабильность /Пр/	4	4	ОПК-2, ПК-22	Л1.1 Л1.2 Л1.3 Л2.1 Л2.2 Л3.1 Э1 Э2
2.3	Изучение теоретического материала, выносимого на самостоятельную работу Подготовка к семинарским занятиям Проработка лекционного материала /Ср/	4	6	ОПК-2, ПК-22	Л1.1 Л1.2 Л1.3 Л2.1 Л2.2 Л4.1 Э1 Э2
2.4	Государственное макроэкономическое регулирование /Лек/	4	2	ОПК-2, ПК-22	Л1.1 Л1.2 Л1.3 Л2.1 Л2.2 Э1 Э2
2.5	Государственное макроэкономическое регулирование /Пр/	4	4	ОПК-2, ПК-22	Л1.1 Л1.2 Л1.3 Л2.1 Л2.2 Л3.1 Э1 Э2
2.6	Изучение теоретического материала, выносимого на самостоятельную работу Подготовка к семинарским занятиям Проработка лекционного материала /Ср/	4	6	ОПК-2, ПК-22	Л1.1 Л1.2 Л1.3 Л2.1 Л2.2 Л4.1 Э1 Э2
2.7	Инфляция и безработица как формы проявления макроэкономической нестабильности /Лек/	4	2	ОПК-2, ПК-22	Л1.1 Л1.2 Л1.3 Л2.1 Л2.2 Э1 Э2
2.8	Инфляция и безработица как формы проявления макроэкономической нестабильности /Пр/	4	4	ОПК-2, ПК-22	Л1.1 Л1.2 Л1.3 Л2.1 Л2.2 Л3.1 Э1 Э2
2.9	Изучение теоретического материала, выносимого на самостоятельную работу	4	6	ОПК-2, ПК-22	Л1.1 Л1.2 Л1.3 Л2.1

	Подготовка к семинарским занятиям Проработка лекционного материала /Ср/				Л2.2 Л4.1 Э1 Э2
2.10	Экономический рост. Равновесие и экономическая политика в открытой экономике /Лек/	4	2	ОПК-2, ПК-22	Л1.1 Л1.2 Л1.3 Л2.1 Л2.2 Э1 Э2
2.11	Экономический рост. Равновесие и экономическая политика в открытой экономике /Пр/	4	4	ОПК-2, ПК-22	Л1.1 Л1.2 Л1.3 Л2.1 Л2.2 Л3.1 Э1 Э2
2.12	Изучение теоретического материала, выносимого на самостоятельную работу Подготовка к семинарским занятиям Проработка лекционного материала /Ср/	4	6	ОПК-2, ПК-22	Л1.1 Л1.2 Л1.3 Л2.1 Л2.2 Л4.1 Э1 Э2
2.13	Подготовка к экзамену	4	36	ОПК-2, ПК-22	Л1.1 Л1.2 Л1.3 Л2.1 Л2.2 Л3.1 Л4.1 Э1 Э2
Итого			144		

**5 ФОНД ОЦЕНОЧНЫХ СРЕДСТВ ДЛЯ ПРОВЕДЕНИЯ
ТЕКУЩЕГО КОНТРОЛЯ УСПЕВАЕМОСТИ И ПРОМЕЖУТОЧНОЙ
АТТЕСТАЦИИ ОБУЧАЮЩИХСЯ ПО ДИСЦИПЛИНЕ**

Фонд оценочных средств для проведения текущего контроля успеваемости и промежуточной аттестации по дисциплине разработан в соответствии ПОЛОЖЕНИЕ о формировании фонда оценочных средств для проведения текущего контроля успеваемости, промежуточной и государственной итоговой аттестации (высшее образование – бакалавриат, специалитет, магистратура) № П.312000.06.7.188-2017,

Фонд оценочных средств для проведения текущего контроля успеваемости и промежуточной аттестации по данной дисциплине оформлен в виде приложения № 1 к рабочей программе дисциплины и размещен в электронной информационно-образовательной среде Университета, доступной обучающемуся через его личный кабинет.

6 УЧЕБНО-МЕТОДИЧЕСКОЕ И ИНФОРМАЦИОННОЕ ОБЕСПЕЧЕНИЕ ДИСЦИПЛИНЫ

6.1 Учебная литература

6.1.1 Основная литература

	Авторы, составители	Заглавие	Издательство, год издания	Кол-во экз. в библиотеке/100 % онлайн
Л1.1	Козырев В. М.	Экономическая теория: учебник: (ЭБС Университетская библиотека Онлайн) http://biblioclub.ru/index.php?page=book_view_red&book_id=438451	М.: Логос, 2015	100% онлайн
Л1.2	Журавлева Г. П. , Громько В. В. , Забелина М. И. , Лонская Г. М. , Мильчакова Н. Н	Экономическая теория : микроэкономика-1, 2, мезоэкономика: учебник : (ЭБС Университетская библиотека Онлайн) http://biblioclub.ru/index.php?page=book_red&id=453886&sr=1	М.: Издательско- торговая корпорация «Дашков и К°», 2016	100% онлайн
Л1.3	Под общей редакцией: Максимова Е.Ф.	Экономическая теория. Концептуальные основы и практика = Economic Theory. Concepts, Paradigms and Practice: научное издание (ЭБС	М.: Юнити-Дана, 2015	100% онлайн

		Университетская библиотека Онлайн) http://biblioclub.ru/index.php?page=book_red&id=446551&sr=1		
6.1.2 Дополнительная литература				
	Авторы, составители	Заглавие	Издательство, год издания	Кол-во экз. в библиотеке/100 % онлайн
Л 2.1	Анисимов А. А. , Артемьев Н. В. , Тихонова О. Б.	Макроэкономика : теория, практика, безопасность: (ЭБС Университетская библиотека Онлайн) http://biblioclub.ru/index.php?page=book_red&id=114708&sr=1	М.: Юнити-Дана, 2015	100% онлайн
Л 2.2	Кузнецов Б. Т.	Макроэкономика: учебное пособие: (ЭБС Университетская библиотека Онлайн) http://biblioclub.ru/index.php?page=book_red&id=115415&sr=1	М.: Юнити-Дана, 2015	100% онлайн
6.1.3 Методические разработки				
	Авторы, составители	Заглавие	Издательство, год/Личный кабинет	Кол-во экз. в библиотеке/100 % онлайн
ЛЗ.1	Меркулов А.С.	Экономика: методические указания для проведения практических занятий	Личный кабинет обучающегося	100% онлайн
6.1.4 Перечень учебно-методического обеспечения для самостоятельной работы обучающихся по дисциплине				
	Авторы, составители	Заглавие	Издательство, год	Кол-во экз. в библиотеке/100 % онлайн
Л4.1	Меркулов А.С.	Экономика: методические указания для самостоятельной работы студентов	Личный кабинет обучающегося	100% онлайн
6.2 Перечень ресурсов информационно-телекоммуникационной сети «Интернет»				
Э.1	Материалы по социально-экономическому положению и развитию в России — http://www.fmansy.ru			
Э.2	Мониторинг экономических показателей — http://www.budgetrf.ru			
6.3 Перечень информационных технологий, используемых при осуществлении образовательного процесса по дисциплине, включая перечень программного обеспечения и информационных справочных систем				
6.3.1 Перечень базового программного обеспечения				
6.3.1.1	ОС Microsoft Windows XP Professional, количество – 227, лицензия № 44718499; ОС Microsoft Windows 7 Professional, количество – 100, лицензия № 49379844			
6.3.1.2	Офисный пакет Microsoft Office 2010, количество – 155, Лицензия № 48288083; Libre Office v. 5.2, свободно распространяемое ПО, https://ru.libreoffice.org			
6.3.3 Перечень информационных справочных систем				
6.3.3.1	Используются программные продукты консультант плюс – www.consultant.ru			
6.4 Правовые и нормативные документы				
6.4.1	Не предусмотрен			

5 ФОНД ОЦЕНОЧНЫХ СРЕДСТВ ДЛЯ ПРОВЕДЕНИЯ ТЕКУЩЕГО КОНТРОЛЯ УСПЕВАЕМОСТИ И ПРОМЕЖУТОЧНОЙ АТТЕСТАЦИИ ОБУЧАЮЩИХСЯ ПО ДИСЦИПЛИНЕ
Фонд оценочных средств для проведения текущего контроля успеваемости и промежуточной аттестации по дисциплине разработан в соответствии ПОЛОЖЕНИЕ о формировании фонда оценочных средств для проведения текущего контроля успеваемости, промежуточной и государственной итоговой аттестации (высшее образование – бакалавриат, специалитет, магистратура) № П.312000.06.7.188-2017, Фонд оценочных средств для проведения текущего контроля успеваемости и промежуточной

аттестации по данной дисциплине оформлен в виде приложения № 1 к рабочей программе дисциплины и размещен в электронной информационно-образовательной среде Университета, доступной обучающемуся через его личный кабинет.

6 УЧЕБНО-МЕТОДИЧЕСКОЕ И ИНФОРМАЦИОННОЕ ОБЕСПЕЧЕНИЕ ДИСЦИПЛИНЫ				
6.1 Учебная литература				
6.1.1 Основная литература				
	Авторы, составители	Заглавие	Издательство, год издания	Кол-во экз. в библиотеке/100% онлайн
ЛП.1	Козырев В. М.	Экономическая теория: учебник: (ЭБС Университетская библиотека Онлайн) http://biblioclub.ru/index.php?page=book_view_red&book_id=438451	М.: Логос, 2015	100% онлайн
ЛП.2	Журавлева Г. П. , Громько В. В. , Забелина М. И. , Лонская Г. М. , Мильчакова Н. Н.	Экономическая теория : микроэкономика-1, 2, мезоэкономика: учебник : (ЭБС Университетская библиотека Онлайн) http://biblioclub.ru/index.php?page=book_red&id=453886&sr=1	М.: Издательско-торговая корпорация «Дашков и К°» , 2016	100% онлайн
ЛП.3	Под общей редакцией: Максимова Е.Ф.	Экономическая теория. Концептуальные основы и практика = Economic Theory. Concepts, Paradigms and Practice: научное издание (ЭБС Университетская библиотека Онлайн) http://biblioclub.ru/index.php?page=book_red&id=446551&sr=1	М.: Юнити-Дана , 2015	100% онлайн
6.1.2 Дополнительная литература				
	Авторы, составители	Заглавие	Издательство, год издания	Кол-во экз. в библиотеке/100% онлайн
Л 2.1	Анисимов А. А., Артемьев Н. В., Тихонова О. Б.	Макроэкономика : теория, практика, безопасность: (ЭБС Университетская библиотека Онлайн) http://biblioclub.ru/index.php?page=book_red&id=114708&sr=1	М.: Юнити-Дана, 2015	100% онлайн
Л 2.2	Кузнецов Б. Т.	Макроэкономика: учебное пособие: (ЭБС Университетская библиотека Онлайн) http://biblioclub.ru/index.php?page=book_red&id=115415&sr=1	М.: Юнити-Дана, 2015	100% онлайн
6.1.3 Методические разработки				
	Авторы, составители	Заглавие	Издательство, год/Личный кабинет	Кол-во экз. в библиотеке/100% онлайн
ЛЗ.1	Меркулов А.С.	Экономика: методические указания для проведения практических занятий	Личный кабинет обучающегося	100% онлайн

6.3 Перечень информационных технологий, используемых при осуществлении образовательного процесса по дисциплине, включая перечень программного обеспечения

и информационных справочных систем	
6.3.1 Перечень базового программного обеспечения	
6.3.1. 1	ОС Microsoft Windows XP Professional, количество – 227, лицензия № 44718499; ОС Microsoft Windows 7 Professional, количество – 100, лицензия № 49379844
6.3.1. 2	Офисный пакет Microsoft Office 2010, количество – 155, Лицензия № 48288083; Libre Office v. 5.2, свободно распространяемое ПО, https://ru.libreoffice.org
6.3.2 Перечень специализированного программного обеспечения	
6.3.2. 1	ОС Microsoft Windows XP Professional, количество – 227, лицензия № 44718499; ОС Microsoft Windows 7 Professional, количество – 100, лицензия № 49379844
6.3.2. 2	Офисный пакет Microsoft Office 2010, количество – 155, Лицензия № 48288083; Libre Office v. 5.2, свободно распространяемое ПО, https://ru.libreoffice.org
6.3.3 Перечень информационных справочных систем	
6.3.3. 1	www.garant.ru ГАРАНТ. Сайт позволяет ознакомиться с законодательством РФ (с комментариями), а также с новостями органов государственной власти РФ;
6.3.3. 2	www.consultant.ru – Общероссийская сеть распространения правовой информации «Консультант Плюс». Содержит онлайн-версии систем; графические копии документов; обзоры законодательства; полезные ссылки;
6.3.3. 3	www.socpol.ru - информационный массив Независимого института социальной политики. Сайт содержит архив социально-экономических данных;
6.3.3. 4	www.stat.hse.ru – банк статистических баз данных ГУ-ВШЭ;
6.3.3. 5	http://www.unece.org . United Nations Commission for Europe. UNECE STATISTICAL DATABASE.- Статистическая база данных ЕЭК ООН, сформирована на основе национальных и международных официальных источников;
6.4 Правовые и нормативные документы	
Не предусмотрены	

7 ОПИСАНИЕ МАТЕРИАЛЬНО-ТЕХНИЧЕСКОЙ БАЗЫ, НЕОБХОДИМОЙ ДЛЯ ОСУЩЕСТВЛЕНИЯ ОБРАЗОВАТЕЛЬНОГО ПРОЦЕССА ПО ДИСЦИПЛИНЕ	
1	Корпуса А, Б, В, Г, Д, Е ИрГУПС находятся по адресу г. Иркутск, ул. Чернышевского, д. 15; корпус Л – по адресу г. Иркутск, ул. Лермонтова, д.80.
2	Учебные аудитории для проведения занятий лекционного типа, занятий семинарского типа, курсового проектирования (выполнения курсовых проектов, работ), групповых и индивидуальных консультаций, текущего контроля и промежуточной аттестации, укомплектованные специализированной мебелью и техническими средствами обучения (ноутбук, проектор, экран), служащими для представления учебной информации большой аудитории. Для проведения занятий лекционного типа имеются учебно-наглядные пособия (презентации, плакаты, таблицы), обеспечивающие тематические иллюстрации содержания дисциплины. Помещение для хранения и профилактического обслуживания учебного оборудования – А-521.
3	Помещения для самостоятельной работы обучающихся оснащены компьютерной техникой, подключенной к информационно-телекоммуникационной сети «Интернет», и обеспечены доступом в электронную информационно-образовательную среду ИрГУПС. Помещения для самостоятельной работы обучающихся: – читальные залы; – учебные залы вычислительной техники А-401, А-509, А-513, А-516, Д-501, Д-503, Д-505, Д-507.

8 МЕТОДИЧЕСКИЕ УКАЗАНИЯ ДЛЯ ОБУЧАЮЩИХСЯ ПО ОСВОЕНИЮ ДИСЦИПЛИНЫ	
Успешное освоение курса предполагает активное, творческое участие обучающегося на всех этапах ее освоения путем планомерной, повседневной работы. Изучение дисциплины «Экономическая теория» следует начинать с проработки настоящей рабочей программы, методических указаний и разработок, указанных в программе, особое внимание уделяется целям, задачам, структуре и содержанию курса.	
Вид учебной деятельности	Организация учебной деятельности обучающегося
Лекция	Написание конспекта лекций: кратко, схематично, последовательно фиксировать основные положения, выводы, формулировки. Обобщения; пометить важные мысли, выделять ключевые слова, термины. Проверка терминов, понятий с помощью энциклопедий, словарей, справочников с выписыванием толкований в тетрадь. Обозначить вопросы,

	<p>термины, материал, который вызывает трудности, пометить и попытаться найти ответ в рекомендуемой литературе. Если самостоятельно не удастся разобраться в материале, то необходимо сформулировать вопрос и задать преподавателю на консультации, на практическом занятии. Уделить внимание следующим понятиям (перечисление понятий) и др.</p>
<p>Практическое занятие</p>	<p>Практическое занятие - целенаправленная форма организации педагогического процесса, направленная на углубление научно-теоретических знаний и овладение определенными методами работы, в процессе которых вырабатываются умения и навыки выполнения тех или иных учебных действий в данной сфере науки. Практические занятия предназначены для углубленного изучения учебных дисциплин и играют важную роль в выработке у студентов умений и навыков применения полученных знаний для решения практических задач совместно с педагогом. Кроме того, они развивают научное мышление и речь, позволяют проверить знания студентов и выступают как средства оперативной обратной связи.</p> <p>Цель практических занятий - углублять, расширять, детализировать знания, полученные на лекции, в обобщенной форме и содействовать выработке навыков профессиональной деятельности.</p>
<p>Самостоятельная работа</p>	<p>Самостоятельная работа обучающихся – это планируемая работа обучающегося, выполняемая по заданию и при методическом руководстве преподавателя, но без его непосредственного участия. Самостоятельная работа преследует цель сформировать у обучающегося компетенции, позволяющие ему самостоятельно в течение последующей производственной жизни получать новые знания и формировать новые знания, умения и навыки,</p>
<p>Тест</p>	<p>Система стандартизированных заданий, позволяющая автоматизировать процедуру измерения уровня знаний и умений обучающегося.</p> <p>Может быть использовано для оценки знаний, умений, навыков и (или) опыта деятельности обучающихся</p>
<p>Комплекс учебно-методических материалов по всем видам учебной деятельности, предусмотренным рабочей программой дисциплины, размещен в электронной информационно-образовательной среде ИрГУПС, доступной обучающемуся через его личный кабинет.</p>	

ФОНД ОЦЕНОЧНЫХ СРЕДСТВ
для проведения текущего контроля успеваемости
и промежуточной аттестации по дисциплине

Б1.Б.1.04 «Экономика»

1 Перечень компетенций с указанием этапов их формирования
в процессе освоения образовательной программы

Дисциплина «Микроэкономика (продвинутый уровень)» участвует в формировании компетенции:

ОК-9 способностью понимать и анализировать экономические проблемы и общественные процессы, готовностью быть активным субъектом экономической деятельности;

ОК-11 способностью использовать основные положения и методы социальных, гуманитарных и экономических наук при решении профессиональных задач

Таблица траекторий формирования у обучающихся компетенций ОК-9, ОК-11 при освоении образовательной программы

Код компетенции	Наименование компетенции	Индекс и наименование дисциплин, практик, участвующих в формировании компетенции	Семестр изучения дисциплины	Этапы формирования компетенции
ОК-9	способностью понимать и анализировать экономические проблемы и общественные процессы, готовностью быть активным субъектом экономической деятельности	Б1.Б.1.02 Философия	1	1
		Б1.Б.1.10 Математика	1	1
		Б1.Б.1.02 Философия	3	3
ОК-11	способностью	Б1.Б.1.05 Правоведение	2	2

	использовать основные положения и методы социальных, гуманитарных и экономических наук при решении профессиональных задач	Б1.Б.1.44 Правовые основы железнодорожного транспорта	1	1
--	---	---	---	---

Таблица соответствия уровней освоения компетенций ОК-9, ОК-11, планируемыми результатами обучения

Код компетенции	Наименование компетенции	Наименования разделов дисциплины	Уровни освоения компетенций	Планируемые результаты обучения (показатели достижения заданного уровня освоения компетенции)
ОК-9	способностью понимать и анализировать экономические проблемы и общественные процессы, готовностью быть активным субъектом экономической деятельности;	Раздел I Поведение фирмы Раздел II Рынок факторов производства	Минимальный уровень	методы анализа некоторых экономических проблемы и способы включения в экономическую деятельность
				применять методы анализа некоторых экономические проблемы и включаться в экономическую деятельность
				методами анализа некоторых экономических проблемы и включаться в экономическую деятельность
			Базовый уровень	методы анализа экономических проблем и способы включения в экономическую деятельность
				применять методы анализа экономических проблем и включаться в экономическую деятельность
				методами анализа экономических проблем и включаться в экономическую деятельность
				методы анализа и понимания экономических проблем и способы активного включения в экономическую деятельность
				применять методы анализа и понимания экономических проблем и способы активного включения в экономическую деятельность
				методы анализа и понимания экономических проблем и способами активного включения в экономическую деятельность
ПК-11	способностью использовать основные положения и методы социальных, гуманитарных и экономических наук при решении	Раздел I Поведение фирмы Раздел II Рынок факторов производства	Минимальный уровень	методы анализа и понимания экономических проблем и способы активного включения в экономическую деятельность
				применять методы анализа и понимания экономических проблем и способы активного включения в экономическую

	профессиональных задач			деятельность	
				методы анализа и понимания экономических проблем и способами активного включения в экономическую деятельность	
				Базовый уровень	основные положения экономических наук при решении профессиональных задач
					использовать основные положения экономических наук при решении профессиональных задач
					методами использования основных положений экономических наук при решении профессиональных задач
				Высокий уровень	основные положения и методы экономических наук при решении профессиональных задач
					использовать основные положения и методы экономических наук при решении профессиональных задач
					методами использования основных положений и методов экономических наук при решении профессиональных задач

**Программа контрольно-оценочных мероприятий
за период изучения дисциплины**

№	Не-деля	Наименование контрольно-оценочного мероприятия	Объект контроля (понятия, тема / раздел дисциплины, компетенция, и т.д.)	Компетнции	Наименование оценочного средства (форма проведения)
			Семестр 5		
			Раздел I. Микроэкономика	ОК-9, ОК-11	
	1		Предмет и метод экономической теории и общие принципы организации экономики. /Лек/	ОК-9, ОК-11	Эссе, Тест, Задание
	1	Текущий контроль	Предмет и метод экономической теории и общие принципы организации экономики /Сем./	ОК-9, ОК-11	Эссе, Тест
	2	Текущий контроль	Предмет и метод экономической теории и общие принципы организации экономики /Сем./	ОК-9, ОК-11	Эссе, Тест
	1-2	Текущий контроль	Предмет и метод экономической теории и общие принципы организации экономики /СР./	ОК-9, ОК-11	Эссе, Тест
	3		Рынок. Общая характеристика. Механизмы его функционирования. Предпринимательская деятельность и ее формы. /Лек./	ОК-9, ОК-11	Эссе, Тест
	3	Текущий контроль	Рынок. Общая характеристика. /Сем./	ОК-9, ОК-11	Эссе, Тест
	4	Текущий контроль	Механизмы его функционирования. Предпринимательская	ОК-9, ОК-11	Эссе, Тест

			деятельность и ее формы. /Сем./		
3	Текущий контроль		Механизмы его функционирования. Предпринимательская деятельность и ее формы. /Ср./	ОК-9, ОК-11	Эссе, Тест
4	Текущий контроль		Механизмы его функционирования. Предпринимательская деятельность и ее формы. /Ср./	ОК-9, ОК-11	Эссе, Тест
5			Издержки производства и прибыль /Лек./	ОК-9, ОК-11	Эссе, Тест
5	Текущий контроль		Издержки производства /Сем./	ОК-9, ОК-11	Эссе, Тест, Задание
5	Текущий контроль		Издержки производства /Ср./	ОК-9, ОК-11	Эссе, Тест
6	Текущий контроль		Прибыль и её формы /Сем./	ОК-9, ОК-11	Эссе, Тест
6	Текущий контроль		Прибыль и её формы /Ср./	ОК-9, ОК-11	Эссе, Тест
7			Теория функционирования рынков факторов производства. Рынок капитала. /Лек./	ОК-9, ОК-11	Эссе, Тест
7	Текущий контроль		Теория функционирования рынков факторов производства. /Сем./	ОК-9, ОК-11	Эссе, Тест
8	Текущий контроль		Теория функционирования рынков факторов производства. /Ср./	ОК-9, ОК-11	Эссе, Тест
8	Текущий контроль		Рынок капитала. /Сем./	ОК-9, ОК-11	Эссе, Тест
	Текущий контроль		Рынок капитала. /Ср./	ОК-9, ОК-11	Эссе, Тест
			Раздел II. Макроэкономика		
9			Введение в макроэкономику. Макроэкономическое равновесие и макроэкономическая нестабильность. /Лек./	ОК-9, ОК-11	Эссе, Тест
9	Текущий контроль		Введение в макроэкономику. Макроэкономическое равновесие. /Сем./	ОК-9, ОК-11	Эссе, Тест
9	Текущий контроль		Введение в макроэкономику. Макроэкономическое равновесие. Ср./	ОК-9, ОК-11	Эссе, Тест
10	Текущий контроль		Макроэкономическая нестабильность. /Сем./	ОК-9, ОК-11	Эссе, Тест
10	Текущий контроль		Макроэкономическая нестабильность. /Ср./	ОК-9, ОК-11	Эссе, Тест
11			Государственное макроэкономическое регулирование. /Лек./	ОК-9, ОК-11	Эссе, Тест
11	Текущий контроль		Государственное макроэкономическое регулирование. /Сем./	ОК-9, ОК-11	Эссе, Тест
11	Текущий контроль		Государственное макроэкономическое регулирование. /Ср./	ОК-9, ОК-11	Эссе, Тест
12	Текущий контроль		Бюджетная политика как главная форма государственного макроэкономического регулирования. /Сем./	ОК-9, ОК-11	Эссе, Тест
12	Текущий		Бюджетная политика как главная	ОК-9, ОК-11	Эссе, Тест

		контроль	форма государственного макроэкономического регулирования. /Ср./		
	13		Инфляция и безработица как необходимые формы современной экономики. /Лек./	ОК-9, ОК-11	Эссе, Тест
	13	Текущий контроль	Инфляция как необходимая форма современной экономики. /Сем./	ОК-9, ОК-11	Эссе, Тест
	13	Текущий контроль	Инфляция и безработица как необходимые формы современной экономики. /Ср./	ОК-9, ОК-11	Эссе, Тест
	14	Текущий контроль	Безработица и её рост как необходимая формы современной экономики. /Сем./	ОК-9, ОК-11	Эссе, Тест
	14	Текущий контроль	Безработица и её рост как необходимая форма современной экономики. /Ср./	ОК-9, ОК-11	Эссе, Тест
	15		Экономический рост и его факторы /Лек./	ОК-9, ОК-11	Эссе, Тест
	15	Текущий контроль	Экономический рост и его факторы /Сем./	ОК-9, ОК-11	Эссе, Тест
	15	Текущий контроль	Экономический рост и его факторы /Ср./	ОК-9, ОК-11	Эссе, Тест
	16	Текущий контроль	Роль инноваций в обеспечении экономического роста /Сем./	ОК-9, ОК-11	Эссе, Тест
	16	Текущий контроль	Роль инноваций в обеспечении экономического роста /Ср./	ОК-9, ОК-11	Эссе, Тест
	17		Место России в мировой экономике. /Лек./	ОК-9, ОК-11	Эссе, Тест
	17	Текущий контроль	Место России в мировой экономике. /Сем./	ОК-9, ОК-11	Эссе, Тест
	17	Текущий контроль	Место России в мировой экономике. /Ср./	ОК-9, ОК-11	Эссе, Тест
	18	Текущий контроль	Влияние санкций на экономику России /Сем./	ОК-9, ОК-11	
	18	Текущий контроль	Влияние санкций на экономику России /Ср./	ОК-9, ОК-11	

2 Описание показателей и критериев оценивания компетенций на различных этапах их формирования, описание шкал оценивания

Контроль качества освоения дисциплины включает в себя текущий контроль успеваемости и промежуточную аттестацию. Текущий контроль успеваемости и промежуточная аттестация обучающихся проводятся в целях установления соответствия достижений обучающихся поэтапным требованиям образовательной программы к результатам обучения и формирования компетенций.

Текущий контроль успеваемости – основной вид систематической проверки знаний, умений, навыков обучающихся. Задача текущего контроля – оперативное и регулярное управление учебной деятельностью обучающихся на основе обратной связи и корректировки. Результаты оценивания учитываются в виде средней оценки при проведении промежуточной аттестации.

Для оценивания результатов обучения используется шкала: «зачет», «незачет».

Перечень оценочных средств, используемых для оценивания компетенций на различных этапах их формирования, а так же краткая характеристика этих средств приведены в таблице.

№	Наименование оценочного средства	Краткая характеристика оценочного средства	Представление оценочного средства в ФОС
Текущий контроль успеваемости			
2	Тест	Система стандартизированных заданий, позволяющая автоматизировать процедуру измерения уровня знаний и умений обучающегося. Может быть использовано для оценки знаний, умений, навыков и (или) опыта деятельности обучающихся	Фонд тестовых заданий

5	Эссе	Средство, позволяющее оценить умение обучающегося письменно излагать суть поставленной проблемы, самостоятельно проводить анализ этой проблемы с использованием концепций и аналитического инструментария соответствующей дисциплины, делать выводы, обобщающие авторскую позицию по поставленной проблеме.	Тематика эссе
Промежуточная аттестация			
6	Экзамен	Средство, позволяющее оценить знания, умения, навыков и (или) опыта деятельности обучающегося по дисциплине. Используется для оценки знаний, умений, навыков и (или) опыта деятельности обучающихся	Комплект теоретических вопросов и практических заданий к зачету. Фонд тестовых заданий.

Критерии и шкалы оценивания компетенций в результате изучения дисциплины при проведении промежуточной аттестации в форме зачета, а также шкала для оценивания уровня освоения компетенций

Шкалы оценивания		Критерии оценивания	Уровень освоения компетенций
«отлично»	«зачтено»	Обучающийся правильно ответил на теоретические вопросы. Показал отличные знания в рамках учебного материала. Правильно выполнил практические задания. Показал отличные умения и владения навыками применения полученных знаний и умений при решении задач в рамках учебного материала. Ответил на все дополнительные вопросы	Высокий
«хорошо»		Обучающийся с небольшими неточностями ответил на теоретические вопросы. Показал хорошие знания в рамках учебного материала. С небольшими неточностями выполнил практические задания. Показал хорошие умения и владения навыками применения полученных знаний и умений при решении задач в рамках учебного материала. Ответил на большинство дополнительных вопросов	Базовый
«удовлетворительно»		Обучающийся с существенными неточностями ответил на теоретические вопросы. Показал удовлетворительные знания в рамках учебного материала. С существенными неточностями выполнил практические задания. Показал удовлетворительные умения и владения навыками применения полученных знаний и умений при решении задач в рамках учебного материала. Допустил много неточностей при ответе на дополнительные вопросы	Минимальный
«неудовлетворительно»		Обучающийся при ответе на теоретические вопросы и при выполнении практических заданий продемонстрировал недостаточный уровень знаний и умений при решении задач в рамках учебного материала. При ответах на дополнительные вопросы было допущено множество неправильных ответов	Компетенции не сформированы

**Критерии и шкалы оценивания результатов обучения при проведении
текущего контроля успеваемости**

Терминологический диктант

Пять терминов, за каждый правильный ответ один балл. Перевод в четырехбалльную систему происходит следующим образом:

Число набранных баллов	Оценка
5 баллов	«отлично»
4 балла	«хорошо»
3 балла	«удовлетворительно»
меньше трех баллов	«неудовлетворительно»

Тест

Проверяемый уровень освоения компетенции компетенций (части компетенций, элементов компетенций)	Минимальное количество тестовых заданий на один раздел программы	Рекомендуемые формы тестовых заданий
Минимальный уровень освоения компетенции	30	Тестовые задания с выбором одного правильного ответа из нескольких
		Тестовые задания с выбором нескольких правильных ответов из множества ответов
		Тестовые задания на установление соответствия
		Тестовые задания на установление правильной последовательности
Базовый уровень освоения компетенции	7	Тестовые задания с закрытым конструируемым ответом (ввод одного или нескольких слов, цифры)
Высокий уровень освоения компетенции	3	тестовые задания со свободно конструируемым ответом (интервью, эссе) структурированный тест, кейсы.

Типовые контрольные задания или иные материалы, необходимые для оценки знаний, умений, навыков и (или) опыта деятельности, характеризующих этапы формирования компетенций в процессе освоения образовательной программы

3.1 Типовые контрольные задания по теме: «Предмет и метод экономической теории и общие принципы организации экономики.»

Тематика Эссе

1. Насколько правомерно в предмет экономики как науки включать анализ поведения экономических субъектов?
2. Что такое позитивная и нормативная экономика и какова связь этих двух противоречивых сторон микроэкономики?
3. Как экономические процессы влияют на сферу вашей будущей деятельности?
4. Какие методы используются в изучении вашего основного предмета?
5. Имеет ли научное значение понятие «командная экономика», «смешанная экономика»?
6. Какое место в системе экономических отношений занимает собственность на средства производства?

3 Типовые контрольные задания или иные материалы, необходимые для оценки знаний, умений, навыков и (или) опыта деятельности, характеризующих этапы формирования компетенций в процессе освоения образовательной программы

3.1. Типовые контрольные задания на терминологический диктант

Ниже приведены образцы типовых вариантов ТД по соответствующим темам.

Образец типового варианта терминологического диктанта
по теме **«Предмет и метод экономической теории и общие принципы организации экономики».**

Предел длительности контроля – 10 минут.

Предлагаемое количество заданий – 5 заданий.

- 1 Дать определение предмета экономической теории.
- 2 Дать экономическое определение собственности.

- 3 Дать определение средств производства.
- 4 Дать определение метода экономической теории.
- 5 Дать определение рациональности в экономике.

Образец типового варианта терминологического диктанта
по теме **«Рынок. Общая характеристика. Механизмы его функционирования. Предпринимательская деятельность и ее формы».**

- 1 Дать определение рынка.
- 2 Дать определение товара и услуг.
- 3 Дать определение спроса и предложения
- 4 Дать определение денег.
- 5 Дать определение капитала.

ФЕДЕРАЛЬНОЕ АГЕНТСТВО ЖЕЛЕЗНОДОРОЖНОГО ТРАНСПОРТА
Федеральное государственное бюджетное образовательное учреждение
высшего образования
«Иркутский государственный университет путей сообщения»
(ФГБОУ ВО ИРГУПС)

Кафедра «Мировая экономика и экономическая теория»

Комплект тестовых заданий № 1

Вариант 1

по дисциплине *«Экономика»*

3.3.Фонд тестовых заданий

Комплект тестовых заданий № 1

Вариант 1

по дисциплине *«Экономика»*

Темы: **«Предмет и метод экономической теории и общие принципы организации экономики»**

Вариант 1

Минимальный уровень

1. Как определяли предмет экономической теории меркантилисты, физиократы, А. Смит?
2. Что изучает Микроэкономика?
3. Ограниченность каких ресурсов сдерживает возможности экономического развития России?
4. Что такое эмпирический и теоретический методы? Каковы их достоинства и недостатки?
5. Что такое потребности, от чего они зависят? Как можно охарактеризовать потребности? Приведите соответствующие примеры. Что такое экономические потребности?
6. Что собой представляет процесс производства? Какие отрасли экономики Вы отнесете к сферам материального и нематериального производства?
7. Какова связь между потребностями, производством и потреблением? Как Вы понимаете безграничность потребностей?

Базовый уровень

Верны ли следующие утверждения?

Теоретическое обобщение хозяйственной жизни свойственно только обществам западной цивилизации.

Да Нет

Современный “экономике” — это, с точки зрения Аристотеля, не “экономия”, а “хрематистика”.

Да Нет

Теория социально-экономических формаций впервые была разработана Ж. Ш. Л. С. де Сисмонди.

Да Нет

В современной экономической науке термин “политическая экономия” продолжает использоваться для обозначения теории общественного выбора.

Да Нет

Одним из новых направлений кейнсианской доктрины стала теория рациональных ожиданий.

Да Нет

Дж. К. Гэлбрейт — лидер американского неоинституционализма.

Да Нет

Современный “экономике” — это наука о получении прибыли, т. е. искусство делать деньги.

Да Нет

Если неоклассики изучают преимущественно микроэкономические проблемы, то кейнсианцы —

макроэкономические.

Да Нет

Высокий уровень

Верны ли следующие утверждения?

Теоретическое обобщение хозяйственной жизни свойственно только обществам западной цивилизации.

Да Нет

Современный “экономике” — это, с точки зрения Аристотеля, не “экономия”, а “хрематистика”.

Да Нет

Теория социально-экономических формаций впервые была разработана Ж. Ш. Л. С. де Сисмонди.

Да Нет

В современной экономической науке термин “политическая экономия” продолжает использоваться для обозначения теории общественного выбора.

Да Нет

Одним из новых направлений кейнсианской доктрины стала теория рациональных ожиданий.

Да Нет

Дж. К. Гэлбрейт — лидер американского неoinституционализма.

Да Нет

Современный “экономике” — это наука о получении прибыли, т. е. искусство делать деньги.

Да Нет

Если неоклассики изучают преимущественно микроэкономические проблемы, то кейнсианцы — макроэкономические.

Да Нет

ФЕДЕРАЛЬНОЕ АГЕНТСТВО ЖЕЛЕЗНОДОРОЖНОГО ТРАНСПОРТА
Федеральное государственное бюджетное образовательное учреждение
высшего образования
«Иркутский государственный университет путей сообщения»
(ФГБОУ ВО ИРГУПС)
Кафедра «Мировая экономика и экономическая теория»
Комплект тестовых заданий № 1
Вариант 2
по дисциплине «*Экономика*»

Темы: «Предмет и метод экономической теории и общие принципы организации экономики»

Минимальный уровень

Объектом микроэкономического исследования служит:

- а) уровень безработицы;
- б) валовый внутренний доход;
- в) валовые издержки фирмы;
- г) уровень инфляции.

Микроэкономика изучает принципы экономического выбора людей, связанные с удовлетворением:

- а) материальные потребности;
- б) всех потребностей;
- физиологических потребностей;
- социальных потребностей.

Экономическим ресурсом не является:

- а) станок;
- б) мука, реализуемая в магазине;
- в) Заготовки для производства проекта;
- г) сахар, проступивший на кондитерскую фабрику.

К средствам производства относятся следующие виды ресурсов:

- А) все ресурсы;
- б) Природные ресурсы, капитал и рабочая сила;
- в) природные ресурсы и капитал;
- г) только капитал.

Проблема ограниченности ресурсов состоит в том, что:

- А) их недостаточно для производства инвестиционных товаров;
- б) объем ресурсов в данный момент ограничен определённым количеством;
- в) Они имеются в меньшем размере, чем необходимо для выпуска потребительских товаров;
- г) с их помощью не может быть обеспечено полное удовлетворение всех потребностей общества.

Базовый уровень

Верны ли следующие утверждения?

Удовлетворение одной первичной потребности может быть достигнуто за счет удовлетворения другой.

Да Нет

Существуют первичные потребности, которые могут оставаться неудовлетворенными (актуализированными) длительное время.

Да Нет

Американский психолог А. Маслоу утверждал, что после того, как человек удовлетворит первичные потребности, он непременно начнет удовлетворять потребности высшего порядка.

Да Нет

Целинные земли Казахстана до их освоения в 1950-е гг. нельзя было считать ресурсом.

Да Нет

Если вы одолжили приятелю в долг крупную сумму денег, не взяв с него процентов, вы поступили нерационально.

Да Нет

Некоторые экономические блага имеются в наличии в неограниченном количестве.

Да Нет

Технический прогресс не имеет границ, так же, как бесконечна Вселенная. Следовательно, тезис об ограниченности ресурсов ошибочен: если ресурсы иссякнут на Земле, человек найдет их в космосе.

Да Нет

С развитием общества в потреблении людей сокращается доля благ, удовлетворяющих первичные потребности, и растет доля благ, удовлетворяющих вторичные потребности.

Да Нет

Полученный вами в банке кредит можно считать капиталом.

Да Нет

Проблема ограниченности ресурсов существует только для индивида, но не для общества в целом.

Да Нет

Все экономические ресурсы являются экономическими благами, но не все экономические блага являются ресурсами.

Да Нет

Альтернативная стоимость строительства кооперативного гаража это величина взятки руководству кооператива.

Да Нет

Альтернативная стоимость — это стоимость товара или услуги, которая измеряется Бюро статистики труда.

Да Нет

Альтернативные затраты на учебу в институте включают плату за обучение и расходы на учебники.

Да Нет

Высокий уровень

Во время этнографических исследований начала 1960-х гг. в деревне Мазулу (Северная Родезия) были получены следующие данные о двух группах домохозяйств³.

Количество потребителей/количество работников	1,00—1,24	1,25—1,49
Обрабатываемая площадь/количество работников, акров/чел.	1,96	2,16

Выведите формулу зависимости интенсивности труда африканских крестьян деревни Мазулу от структуры их домохозяйств.

ФЕДЕРАЛЬНОЕ АГЕНТСТВО ЖЕЛЕЗНОДОРОЖНОГО ТРАНСПОРТА
Федеральное государственное бюджетное образовательное учреждение
высшего образования
«Иркутский государственный университет путей сообщения»
(ФГБОУ ВО ИРГУПС)

Кафедра «Мировая экономика и экономическая теория»

Комплект тестовых заданий № 1

Вариант 3

по дисциплине «Экономика»

Темы: «Предмет и метод экономической теории и общие принципы организации экономики»

Минимальный уровень

1. Основные факторы производства — это:
 - а) земля, капитал и предпринимательская деятельность;
 - б) собственность и труд;
 - в) деньги и труд;
 - г) труд, земля, капитал, предпринимательская деятельность.
2. Когда экономисты говорят об ограниченности, они подразумевают:
 - а) невозможность удовлетворения всех потребностей людей;
 - б) нехватку денег, чтобы купить все, что нужно;
 - в) недостаточность ресурсов для удовлетворения всех потребностей;
 - г) все ответы верны.
3. Кривая производственных возможностей общества показывает:
 - а) количество товаров, которое общество намерено производить;
 - б) лучшую из возможных комбинаций производства двух товаров;
 - в) альтернативные комбинации двух товаров при наличии данного количества ресурсов;
 - г) минимально возможные объемы производства при полном использовании имеющихся ресурсов.
4. Предположим, что все ресурсы используются таким образом, что наращивать производство одного продукта можно, только сокращая производство другого. Экономист назовет такую ситуацию:
 - а) эффективной;
 - б) неэффективной;
 - в) кризисом;
 - г) экономическим ростом.
5. Смещение кривой производственных возможностей вправо:
 - а) свидетельствует о сужении производственных возможностей;
 - б) свидетельствует о расширении производственных возможностей;
 - в) невозможно}
 - г) означает снижение эффективности производства.
6. На кривой производственных возможностей увеличение производства одного продукта сочетается:
 - а) с ростом производства другого продукта;
 - б) с уменьшением производства другого продукта;
 - в) с неизменным производством другого продукта;
 - г) возможен любой из указанных вариантов.
7. Альтернативные издержки производства — это:
 - а) издержки производства продукции другим технологическим способом;
 - б) издержки производства продуктов-заменителей;
 - в) количество продукции, от производства которой придется отказаться в связи с увеличением производства данной продукции;
 - г) издержки производства конкурирующих фирм, выпускающих аналогичную продукцию.
8. В условиях полного использования ресурсов и неизменной технологии производство каждой дополнительной единицы продукта обходится:
 - а) дороже;
 - б) дешевле;
 - в) остается неизменным.

Базовый уровень

- Основные признаки, отличающие разные экономические системы:
- а) цели экономического развития;

- б) господствующий тип собственности;
- в) механизм координации действий хозяйствующих субъектов;
- г) уровень благосостояния нации.

Вопросы «что, как и для кого?» имеют отношение:

- а) только к плановой экономике;
- б) только к рыночной экономике;
- в) только к традиционной экономике;
- г) к любой экономической системе.

Проблема «что производить»:

- а) возникает только перед частным предпринимателем;
- б) может возникать только перед обществом в целом;
- в) возникает в связи с ограниченностью ресурсов общества;
- г) зависит только от потребностей людей.

Высокий уровень

Намеренное упрощение экономической реальности в ходе экономического анализа представляет собой реализацию _____ как метода экономической теории.

- а) абстрагирования;
- б) моделирования;
- в) нормативного подхода;
- г) позитивного подхода.

Именно _____ функция экономической теории способствует формированию современного для данной эпохи экономического мышления.

- а) идеологическая;
- б) методологическая;
- в) познавательная;
- г) практическая.

Просмотр фильма в кинотеатре является примером блага ...

- а) клубного
- б) свободного доступа
- в) общественного
- г) частного

На ранних этапах экономического развития общества, когда человек полностью зависел от окружающей среды, имел место _____ технологический способ производства.

- а) присваивающий
- б) простой
- в) производящий
- г) постоянный

Государственная форма собственности в России не характерна для ...

- а) легкой промышленности
- б) фундаментальной науки
- в) экологической защиты
- Г) Центрального Банка России

Источником богатства общества меркантилисты считали развитие ...

- а) сферы обращения
- б) сельского хозяйства
- в) промышленного производства
- г) ремесленного производства

Составитель _____ А.С. Меркулов

ФЕДЕРАЛЬНОЕ АГЕНТСТВО ЖЕЛЕЗНОДОРОЖНОГО ТРАНСПОРТА
Федеральное государственное бюджетное образовательное учреждение
высшего образования
«Иркутский государственный университет путей сообщения»
(ФГБОУ ВО ИРГУПС)

Кафедра «Мировая экономика и экономическая теория»

Комплект тестовых заданий № 1

Вариант 1

по дисциплине «*Экономика*»

Темы: **«Рынок. Общая характеристика. Механизмы его функционирования.**

Предпринимательская деятельность»

Минимальный уровень

Верны ли следующие утверждения?

Полным перечнем признаков фирмы является следующий:

фирма представляет собой достаточно крупную организационную единицу, выполняя свои функции в промышленном масштабе;

фирма является самостоятельным экономическим агентом;

фирма производит и продает товары и услуги;

существование и рост фирмы обеспечивается за счет прибыли.

Да Нет

Предприниматели организуют фирмы в основном для того, чтобы снизить предпринимательские риски и неопределенность.

Да Нет

Фирмы возникли в результате кооперации и разделения труда.

Да Нет

В классической и неоклассической теории нет однозначного объяснения причин появления фирм. Это своеобразный “черный ящик”.

Да Нет

Если фирма действует на рынке совершенной конкуренции, это означает, что распределение ее ресурсов зависит от предпринимателя.

Да Нет

Согласно некоторым институциональным концепциям целью деятельности крупных корпораций является не максимизация прибыли, а стремление к максимальному росту. Если эта концепция справедлива, то корпорация действует как нерациональный экономический субъект.

Да Нет

Если единственным переменным фактором является труд, то средние переменные затраты (издержки) обратно пропорциональны среднему продукту труда.

Да Нет

Если единственным переменным фактором является труд, то, когда предельная производительность труда возрастает, предельные затраты (издержки) убывают, а когда предельная производительность труда убывает, предельные затраты (издержки) возрастают.

Да Нет

Капитал фирмы состоит из капитала учредителей, собственных средств фирмы и обязательств.

Да Нет

Составитель _____ А.С. Меркулов

ФЕДЕРАЛЬНОЕ АГЕНТСТВО ЖЕЛЕЗНОДОРОЖНОГО ТРАНСПОРТА
Федеральное государственное бюджетное образовательное учреждение
высшего образования

«Иркутский государственный университет путей сообщения»
(ФГБОУ ВО ИрГУПС)

Кафедра «Мировая экономика и экономическая теория»

Комплект тестовых заданий № 1

Вариант 2

по дисциплине «*Экономика*»

Темы: «**Рынок. Общая характеристика. Механизмы его функционирования.**

Предпринимательская деятельность»

Минимальный уровень

Деньгами является то благо, которое ...

- а) обладает наиболее высокой ликвидностью;
- б) обладает точной делимостью;
- в) позволяет надежно сохранять стоимость;
- г) позволяет совершать обменные операции.

Деньги выступают в качестве посредника в процессе товарообмена по формуле «Т – Д – Т» раскрывают суть функции денег как ...

- а) средства обращения,
- б) средства платежа,
- в) меры стоимости,
- г) мировых денег.

Базовый уровень

К неденежным инструментам обращения – суррогатам – относят ...

- а) расчетные векселя;
- б) монеты и банкноты;
- в) деньги на расчетных счетах;
- г) квазиденьги.ж

В модели равновесия на денежном рынке график предложения денег выглядит как ...

- а) вертикальная прямая;
- б) горизонтальная прямая;
- в) кривая с отрицательным наклоном;
- г) кривая с положительным наклоном.

К факторам спроса на деньги не относят ...

- а) норму обязательного резервирования;
- б) уровень дохода;
- в) скорость обращения денег;
- г) ставку процента.

К электронным деньгам не относят ...

- а) билонны и банкнот;
- б) электронные кошельки;
- в) цифровые бумажники;
- г) кредитные карточки.

При проведении безналичных расчетов; уплате налогов и сборов; выплате заработной платы, пенсий, стипендий, пособий; осуществлении кредитных операций деньги выполняют функцию ...

- а) средства платежа;
- б) средства обращения;
- в) меры стоимости;
- г) мировых денег.

Предложение денег не зависит от ...

- а) ставок налогообложения прибыли;
- б) величины денежной базы;
- в) денежного мультипликатора;

г) нормы резервирования.

К «квазиденьгам» относят ...

- а) срочные и сберегательные депозиты;
- б) депозиты до востребования;
- в) наличные деньги до востребования;
- г) кассовые остатки нефинансовых организаций,

Для количественной теории денег не характерно высказывание о том, что ...

- а) спрос на деньги зависит от ставки процента;
- б) спрос на деньги зависит от реального дохода;
- в) спрос на деньги зависит от скорости обращения денег;
- г) изменение количества денег влияет на цены всех товаров.

Выполнение деньгами функции средства платежа не предполагает ...

- а) переноса накопленных ресурсов из настоящего в будущее+
- б) использование долговых обязательств
- в) несовпадение во времени движения денег и товара
- г) обращения фидуциарных денег

Высокий уровень

Предложение денег не зависит от ...

- а) ставок налогообложения прибыли
- б) величины денежной базы
- в) денежного мультипликатора
- г) нормы резервирования

Для прогнозирования динамики изменения денежной массы вследствие изменения нормы резервирования, устанавливаемой для коммерческих банков центральными банками, требуется расчет такого показателя, как мультипликатор ...

- а) денежный +
- б) естичионный
- в) совокупных расходов
- г) «цена/выручка»

Банкноту от векселя отличает ...

- а) наличие государственной гарантии
- б) выпуск их центральным банком
- в) размен на золото и серебро
- г) открытие в банке депозитного счета

По сравнению с имеющейся сумкой для ноутбука предельная полезность дополнительной сумки, подходящей к цветовой гамме осеннего гардероба, будет ...

- а) меньше;
- б) больше;
- в) неизменной;
- в) непредсказуемой.

Рост цен сортов красного винограда привел к росту продаж сортов зеленого винограда при прочих равных условиях – это пример действия эффекта ...

- а) замещения;
- б) дохода;
- в) сноба;
- г) масштаба.

Комплект тестовых заданий №2

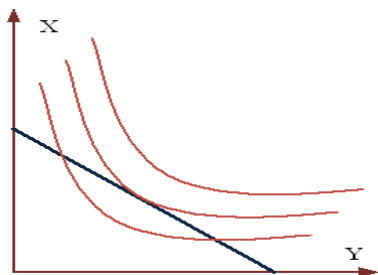
Вариант 3

по дисциплине «Экономика»

Темы: «Рынок. Общая характеристика. Механизмы его функционирования. Предпринимательская деятельность»

Минимальный уровень

На рисунке показана ситуация равновесия потребителя при заданных ценах на товары X и Y и номинальной величине дохода потребителя:



Уменьшение номинального дохода потребителя при прочих равных условиях станет причиной появления нового равновесного набора товаров X и Y, в котором будет ...

- а) меньше и товара X, и товара Y;
- б) больше и товара X, и товара Y;
- в) больше товара X и столько же товара Y;
- г) больше товара Y и столько же товара X,

Первая порция мороженого обладает _____ предельной полезностью по сравнению с последней в течение одного дня.

- а) максимальной;
- б) нулевой;
- в) равной;
- г) меньшей.

Нумизмат, приобретая новую монету в свою коллекцию, получает _____ предельную полезность.

- а) большую;
- б) меньшую;
- в) неизменную;
- г) непредсказуемую.

Покупка бизнесменом дорогостоящего мобильного телефона элитной марки в теории потребительского поведения характеризуется как «эффект _____».

- а) Веблена (демонстративного поведения);
- б) сноба (противопоставляющего поведения);
- в) дохода;
- г) замещения.

Снижение стоимости одной минуты разговора при прочих равных условиях привело к уменьшению общего объема посылаемых sms-сообщений. Это пример проявления эффекта ...

- а) замещения;
- б) дохода;
- в) спроса;
- г) полезности.

Дополнительный стакан кваса обладает _____ предельной полезностью по сравнению с предыдущим в течение непрерывного питья.

- а) меньшей;
- б) большей;
- в) равной;
- г) максимальной.

Первая порция мороженого обладает _____ предельной полезностью по сравнению с последней в течение одного дня.

- а) максимальной;
- б) нулевой;
- в) равной;
- г) меньшей.

Создание собственного стиля, абсолютно непохожего на других, в теории потребительского поведения характеризуется как «эффект _____».

- а) сноба;
- б) присоединения к большинству;
- в) эффект Веблена;
- г) демонстративного потребления.

Базовый уровень

Известно, что эластичность спроса по доходу на данный товар равна 6. Доход потребителя _____, что привело к росту спроса на товар на 18 %.

- а) вырос на 3 %;
- б) снизился на 3 %;
- в) вырос на 1,08 %;
- г) снизился на 1,08 %.

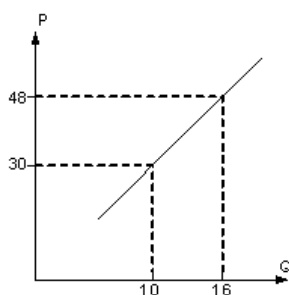
Снижение средних реальных доходов населения с 12 до 10 тыс. ден. ед. привело к снижению спроса на мебель на 33%. Значение эластичности спроса по доходу, равное _____, характеризует данный товар как

- а) 2, предмет роскоши;
- б) -0,5, первой необходимости;
- в) -2, низшей категории;
- г) 0,5, длительного пользования.

Известно, что коэффициент перекрестной эластичности спроса на вишневый сок в пластиковой бутылке по цене газированной минеральной воды равен 0,1. Тогда рост цен на минеральную воду на 12 % приведет к _____ на вишневый сок.

- а) росту спроса на 1,2 %;
- б) снижению спроса на 1,2 %;
- в) росту спроса на 120 %;
- г) снижению спроса на 120 %.

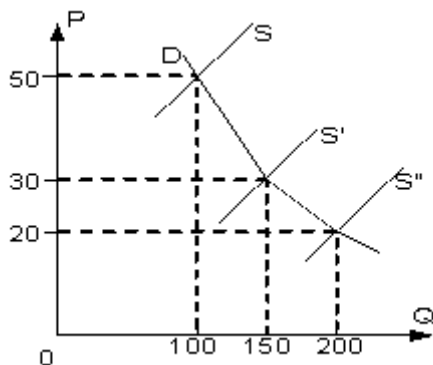
Изменение объема предложения некоторого товара представлено графически.



Исходя из графика, можно сделать вывод, что предложение ...

- а) с единичной эластичностью;
- б) неэластично;
- в) эластично;
- г) абсолютно эластично.

На графике представлена ситуация на рынке сельскохозяйственной продукции.



Увеличение предложения сельскохозяйственной продукции вызвало сезонное снижение цен. Коэффициент эластичности, рассчитанный по формуле дуговой эластичности, при переходе от равновесного состояния S' к новому равновесному состоянию равен ...

- а) $5/7$;
- б) $1/10$;
- в) $1/2$;
- г) $7/9$.

С ростом цены гречки в 4 раза спрос на макаронные изделия вырос в 3 раза. Это говорит о том, что эти товары являются взаимозаменяемыми с коэффициентом перекрестной эластичности спроса на макаронные изделия ...

- а) $0,75$;
- б) $1,5$;
- в) $\frac{2}{3}$;
- г) $1\frac{1}{3}$.

Известно, что рост цен на яблочный сок составил 20 %, при этом спрос на вишневый сок возрос в 2 раза. Это позволяет сделать вывод, что коэффициент перекрестной эластичности спроса равен ...

- а) 5;
- б) 0,2;
- в) 10;
- г) 0,1.

Рост доходов потребителей увеличил продажи чайных сервизов на 25 %, при этом цена на сервизы выросла с 1000 до 1400 ден. ед. Это позволяет сделать вывод о том, что эластичность спроса на чайные сервизы равна ...

- а) 0,625, спрос неэластичный;
- б) 1,6, спрос эластичный;
- в) 0,877, спрос неэластичный;
- г) 1,14, спрос эластичный.

Высокий уровень

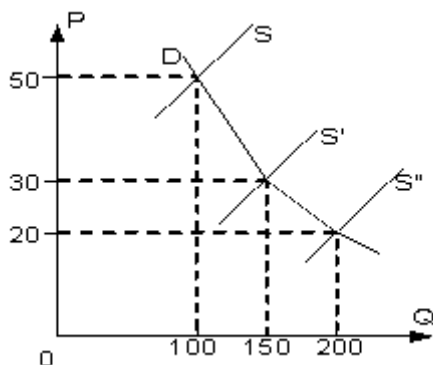
Снижение цен на сок в картонных коробках с 40 до 30 рублей привело к росту его продаж на ____ %, так как известно, что коэффициент эластичности спроса по цене равен 2.

- а) 50;
- б) 12,5;
- в) 66;
- г) 16,5.

Снижение средних реальных доходов населения с 12 до 10 тыс. ден. ед. привело к снижению спроса на мебель на 33%. Значение эластичности спроса по доходу, равное ____, характеризует данный товар как ...

- а) 2, предмет роскоши;
- б) -0,5, первой необходимости;
- в) -2, низшей категории;
- г) 0,5, длительного пользования.

На графике представлена ситуация на рынке сельскохозяйственной продукции. Уменьшение предложения сельскохозяйственной продукции вызвало сезонное снижение цен. При переходе от равновесного состояния S' к новому равновесному состоянию спрос можно охарактеризовать как (рассчитать по формуле точечной эластичности) ...



- а) неэластичный;
- б) абсолютно неэластичный
- в) эластичный;
- г) абсолютно эластичный.

В результате уменьшения сезонного спроса произошло падение цен на арбузы с 15 до 10 руб. за килограмм. Величина предложения осталась неизменной. Это говорит о том, что предложение товара является ...

- а) абсолютно неэластичным, так как показатель равен 0;
- б) абсолютно неэластичным, так как эластичность спроса равна ∞ ;
- в) абсолютно эластичным, так как эластичность равна 0;
- г) абсолютно эластичным, так как эластичность предложения равна ∞ .

Рост доходов потребителей увеличил продажи чайных сервизов на 25 %, при этом цена на сервизы выросла с 1000 до 1400 ден. ед. Это позволяет сделать вывод о том, что эластичность спроса на чайные сервизы равна ...

- а) 0,625, спрос неэластичный;
- б) 1,6, спрос эластичный;
- в) 0,877, спрос неэластичный;
- г) 1,14, спрос эластичный.

Составитель _____ А.С. Меркулов

ФЕДЕРАЛЬНОЕ АГЕНТСТВО ЖЕЛЕЗНОДОРОЖНОГО ТРАНСПОРТА
Федеральное государственное бюджетное образовательное учреждение
высшего образования
«Иркутский государственный университет путей сообщения»
(ФГБОУ ВО ИРГУПС)
Кафедра «Мировая экономика и экономическая теория»

Комплект тестовых заданий № 4

Вариант 1

по дисциплине «Экономика»

Темы: «Издержки, прибыль и её формы»

Минимальный уровень

Зависимость валовых издержек (ТС) от объемов производства (Q) представлена в таблице:

Q	0	10	15	25	30	40	50
ТС	120	150	160	175	180	210	275

Величина средних валовых издержек при объеме производства, равном 40, составляет ...

- а) 5,25;
- б) 2,25;
- в) 3;
- г) 24,875.

ЗАДАНИЕ N 2. Зависимость валовых издержек (ТС) от объемов производства (Q) представлена в таблице:

Q	0	10	15	25	30	40	50
ТС	120	150	160	175	180	210	275

Величина средних переменных издержек при объеме производства, равном 40, составляет ...

- а) 2,25;
- б) 90;
- в) 3;
- г) 120.

Зависимость валовых издержек (ТС) от объемов производства (Q) представлена в таблице:

Q	0	10	15	25	30	40	50
ТС	120	150	160	175	180	210	275

Величина предельных издержек производства пятидесятой единицы продукции равна ...

- а) 6,5;
- б) 5,5;
- в) 65;
- г) 155.

Фирма является монополистом в своей отрасли. Зависимость валовых издержек и цены от объемов производства представлена в таблице:

Q	0	1	2	3	4	5
P	100	90	80	70	60	50
ТС	80	110	136	152	180	240

Величина предельного дохода производства четвертой единицы продукции равна ...

- а) 30;
- б) 28;
- в) 60;
- г) -10.

Зависимость валовых издержек (ТС) от объемов производства (Q) представлена в таблице:

Q	0	10	15	25	30	40	50
ТС	120	150	160	175	180	210	275

Величина средних переменных издержек при объеме производства, равном 30, составляет ...

- а) 2;
- б) 6;
- в) 4;
- г) 1.

Валовые издержки фирмы представлены функцией :

Постоянные издержки равны ____ ден. ед.

- а) 50;
- б) 133;
- в) 40;
- г) 90.

Валовые издержки фирмы представлены функцией

Переменные издержки производства трех единиц продукции равны ____ ден. ед.

- а) 120;
- б) 40;
- в) 133;
- в) 170.

Базовый уровень

Средние постоянные затраты (издержки) зависят от объема производства.

Да Нет

Чем больше объем производства на фирме, тем меньше общие постоянные затраты (издержки).

Да Нет

В краткосрочном периоде все затраты (издержки) фирмы являются переменными.

Да Нет

Бухгалтерская прибыль превышает экономическую прибыль на величину неявных затрат.

Да Нет

Экономическая прибыль — это разница между выручкой фирмы и бухгалтерскими затратами.

Да Нет

Бухгалтерские затраты всегда превышают экономические.

Да Нет

Фирма является монополистом в своей отрасли. Зависимость валовых издержек и цены от объемов производства представлена в таблице:

Q	0	1	2	3	4	5
P	100	90	80	70	60	50
ТС	80	110	136	152	180	240

Величина прибыли от продажи четырех единиц продукции равна ...

- а) 60; б) 240; в) 30; г) -120.

Фирма является монополистом в своей отрасли. Зависимость валовых издержек и цены от объемов производства представлена в таблице:

Q	0	1	2	3	4	5
P	100	90	80	70	60	50
ТС	80	110	136	152	180	240

Величина средних постоянных издержек при объеме производства, равном 2, составляет ...

- а) 40;
- б) 80;
- в) 56;
- г) 28.

Фирма функционирует в рамках совершенной конкуренции и реализует продукцию по цене 30 ден. ед. Зависимость валовых издержек производства (ТС) от изменения объемов производства представлена в таблице:

Q	0	1	2	3	4	5	6
ТС	30	55	75	90	110	135	170

Величина предельных издержек представлена последовательностью ...

- а) 0, 25, 20, 15, 20, 25, 35;
- б) 0, 25, 22,5, 20, 20, 21, 23,3;
- в) 30, 30, 30, 30, 30, 30, 304
- г) -30, -15, -15, 0, 10, 15, 10.

Высокий уровень

1. Если единственным переменным фактором является труд, то средние переменные затраты (издержки) обратно пропорциональны среднему продукту труда.
Да Нет
2. Если единственным переменным фактором является труд, то, когда предельная производительность труда возрастает, предельные затраты (издержки) убывают, а когда предельная производительность труда убывает, предельные затраты (издержки) возрастают.
Да Нет
3. Капитал фирмы состоит из капитала учредителей, собственных средств фирмы и обязательств.
Да Нет

Выберите единственно правильный вариант ответа

Выпуск продукции увеличился с 2000 до 2200, цена товара уменьшилась на 20%. При этом численность работающих выросла на 20%, в результате:

- а) общая выручка выросла, а производительность труда уменьшилась;
- б) общая выручка и производительность труда увеличились;
- в) общая выручка и производительность труда уменьшились;
- г) общая выручка уменьшилась, а производительность труда выросла.

Трансакционными не являются затраты (издержки) на:

- а) нахождение торговых партнеров;
- б) обеспечение прав собственности;
- в) хранение товаров;
- г) верно все перечисленное.

Если при любом объеме производства средний доход (ATR) от реализации единицы продукции превышает предельный доход (MR), то:

- а) средний доход снижается с ростом объема производства;
- б) имеют место условия совершенной конкуренции;
- в) предельный доход не зависит от объема производства;
- г) средний доход растет с ростом объема производства.

Составитель _____ А.С. Меркулов

ФЕДЕРАЛЬНОЕ АГЕНТСТВО ЖЕЛЕЗНОДОРОЖНОГО ТРАНСПОРТА
 Федеральное государственное бюджетное образовательное учреждение
 высшего образования
 «Иркутский государственный университет путей сообщения»
 (ФГБОУ ВО ИРГУПС)
 Кафедра «Мировая экономика и экономическая теория»

Комплект тестовых заданий № 4

Вариант 2

по дисциплине «*Экономика*»

Темы: «*Издержки, прибыль и её формы*»

Минимальный уровень

Зависимость валовых издержек (ТС) от объемов производства (Q) представлена в таблице:

Q	0	10	15	25	30	40	50
ТС	120	150	160	175	180	210	275

Величина средних валовых издержек при объеме производства, равном 40, составляет ...

- а) 5,25
- б) 2,25
- в) 3
- г) 24,875

Базовый уровень

Ключевые термины и понятия. Подберите правильные ответы

1. Денежное выражение затрат производственных факторов, необходимых для осуществления фирмой своей производственной и реализационной деятельности	З) Неявные издержки
2. Издержки или потери дохода, которые возникают за счет отдачи предпочтения, при наличии выбора, одному из способов осуществления экономической деятельности при отказе от другого возможного выбора	Д) Экономическая прибыль
3. Издержки, связанные с приобретением фирмой ресурсов на стороне	Е) Бухгалтерская прибыль
4. Издержки, связанные с использованием факторов, находящихся в собственности самой фирмы	К) Издержки фирмы
5. Разница между выручкой и явными издержками	С) MR
6. Разница между выручкой фирмы и суммой явных и неявных издержек	Р) Альтернативные издержки
7. Издержки, связанные с затратами на обслуживание движения товарно-денежных потоков	Ж) Трансакционные издержки
8. Издержки, сумма которых в данный период времени не зависит от величины и структуры производства	Г) Постоянные издержки (FC)
9. Издержки, общая величина которых на данный период времени, находится в непосредственной зависимости от величины и структуры производства	Л) Предельные издержки (MC)
10. Издержки, общая величина которых не зависит от величины и структуры производства, деленные на объем выпускаемой продукции	И) Переменные издержки (VC)
11. Издержки, общая величина которых находится в непосредственной зависимости от величины и структуры производства деленные на объем произведенной продукции	В) Общий доход
12. Сумма постоянных и переменных издержек	Т) Средний доход
13. Приращение общих издержек, вызванное производством дополнительной единицы продукции	Б) Явные издержки
14. Земля, капитал, рабочая сила, предпринимательский талант	П) Прибыль
15. TR/Q	М) Валовые (общие) издержки)
16. $Q \cdot P$	Н) Средние переменные издержки
17. Прирост дохода, вызванный продажей дополнительного экземпляра товара ($\Delta TR/ \Delta Q$)	А) Средние постоянные издержки
18. $TR-TC$	О) Факторы производства

1. Используя данные, приведенные в таблице, рассчитать показатели:

Q	FC	VC	ATC	AFC	AVC	MC
0	10	-				
1	10	24				
2	10	39				
5	10	72				
7	10	94				
10	10	142				

1.1. Построить графики: переменных и средних переменных издержек; постоянных и средних постоянных издержек; общих средних издержек (АТС) и предельных издержек (МС).

3. Задача. Общие издержки при производстве 10 ед. продукции равны 600 долл. С увеличением производства до 14 ед. они выросли до 800 долл.

Расчитайте МС.

4. Задача. Владелец фирмы запланировал следующие результаты:

Валовая выручка – 5 млн. ус. ед.

Издержки - 4,6 млн. ус. ед.

Владелец использует в работе фирмы свой собственный капитал – 1,5 млн. ус. ед. и упускает возможность получить проценты (из расчета 12% годовых) на эту сумму. Он также упускает возможность (руководя собственной фирмой) работать на другом предприятии и получать заработную плату в размере 300 тыс. ус. ед. в год.

Посчитайте величину экономической прибыли и помогите владельцу решить, оставаться ли ему в этом бизнесе на следующий год?

Задача 5.

Q(ед.)	ТС	TR	Прибыль
0	35	0	
1	59	40	
2	75	80	
3	95	120	
4	120	160	
5	150	200	
6	190	240	
7	245	280	
8	330	320	

Используя данные, приведенные в таблице, постройте графики общие издержки (ТС) и общей выручки (TR). Определите точки безубыточности фирмы, т.е. при каком объеме производства фирма не будет получать прибыль, но и не будет нести убытки? При каком объеме производства прибыль фирмы будет максимальна?

Высокий уровень

Верны ли следующие утверждения?

1. Полным перечнем признаков фирмы является следующий:
2. фирма представляет собой достаточно крупную организационную единицу, выполняя свои функции в промышленном масштабе;
3. фирма является самостоятельным экономическим агентом;
4. фирма производит и продает товары и услуги;
5. существование и рост фирмы обеспечивается за счет прибыли.
6. Да Нет
7. Предприниматели организуют фирмы в основном для того, чтобы снизить предпринимательские риски и неопределенность.
8. Да Нет
9. Фирмы возникли в результате кооперации и разделения труда.
10. Да Нет
11. В классической и неоклассической теории нет однозначного объяснения причин появления фирм. Это своеобразный “черный ящик”.
12. Да Нет
13. Если фирма действует на рынке совершенной конкуренции, это означает, что распределение ее ресурсов зависит от предпринимателя.
14. Да Нет
15. Согласно некоторым институциональным концепциям целью деятельности крупных корпораций является не максимизация прибыли, а стремление к максимальному росту. Если эта концепция справедлива, то корпорация действует как нерациональный экономический субъект.

16. Да Нет
17. Расходы фирмы по защите своего товарного знака относятся к транзакционным затратам.
18. Да Нет
19. Бухгалтерская прибыль превышает экономическую прибыль на величину неявных затрат.
20. Да Нет
21. Экономическая прибыль — это разница между выручкой фирмы и бухгалтерскими затратами.
22. Да Нет
23. Бухгалтерские затраты всегда превышают экономические.
24. Да Нет
25. Средние постоянные затраты (издержки) зависят от объема производства.
26. Да Нет
27. Чем больше объем производства на фирме, тем меньше общие постоянные затраты (издержки).
28. Да Нет
29. В краткосрочном периоде все затраты (издержки) фирмы являются переменными.
30. Да Нет
31. Если единственным переменным фактором является труд, то средние переменные затраты (издержки) обратно пропорциональны среднему продукту труда.
32. Да Нет
33. Если единственным переменным фактором является труд, то, когда предельная производительность труда возрастает, предельные затраты (издержки) убывают, а когда предельная производительность труда убывает, предельные затраты (издержки) возрастают.
34. Да Нет
35. Капитал фирмы состоит из капитала учредителей, собственных средств фирмы и обязательств.
36. Да Нет
37. Выберите единственно правильный вариант ответа
38. Выпуск продукции увеличился с 2000 до 2200, цена товара уменьшилась на 20%.
- 39.
40. При этом численность работающих выросла на 20%, в результате:
 - а) общая выручка выросла, а производительность труда уменьшилась;
 - б) общая выручка и производительность труда увеличились;
 - в) общая выручка и производительность труда уменьшились;
 - г) общая выручка уменьшилась, а производительность труда выросла.

Транзакционными не являются затраты (издержки) на:

- а) нахождение торговых партнеров;
- б) обеспечение прав собственности;
- в) хранение товаров;
- г) верно все перечисленное.

Если при любом объеме производства средний доход $\{ATR\}$ от реализации единицы продукции превышает предельный доход (MR) , то:

- а) средний доход снижается с ростом объема производства;
- б) имеют место условия совершенной конкуренции;
- в) предельный доход не зависит от объема производства;
- г) средний доход растет с ростом объема производства.

“...Это все, что осталось от десяти тысяч, — сказал он с неизъяснимой печалью, — а я думал, что на текущем счету есть еще тысяч шесть-семь... Как же это вышло? Все было так весело, мы заготавливали рога и копыта, жизнь была упоительна, земной шар вертелся специально для нас — и вдруг... Понимаю! Накладные расходы! Аппарат съел все деньги” (И. Ильф, Е. Петров. “Золотой теленок”). Поясните, о каком виде затрат шла речь в монологе великого комбинатора:

- а) о маржинальных;
- б) о постоянных;
- в) о переменных;
- г) средних.

Для организации производства предприятием были приобретены станок стоимостью 20 000 руб. и грузовой автомобиль стоимостью 100 000 руб.

При учете этих затрат бухгалтер должен отнести:

- а) 100 000 руб. — на постоянные затраты (издержки), 20 000 руб. — на переменные затраты (издержки);
- б) 120 000 руб. — на постоянные затраты (издержки);
- в) 120 000 руб. — на переменные затраты (издержки);
- г) нет правильного ответа.

Определите, какие из нижеперечисленных видов затрат (издержек) служат типичным примером переменных затрат (издержек) для фирмы:

- а) расходы на сырье;
- б) расходы на управленческий персонал;
- в) расходы на зарплату вспомогательному персоналу;
- г) плата за лицензию на ведение деятельности.

Если кривые предельных и средних затрат (издержек) имеют общую точку, то это значит, что они:

- а) пересекаются в точке минимума предельных затрат;
- б) пересекаются в точке минимума средних затрат;
- в) пересекаются в точке максимума предельных затрат;
- г) касаются, но не пересекаются.

Какое из предлагаемых определений является лучшим для понятия “предельные затраты (издержки)”:

- а) дополнительные расходы, вызванные общим повышением цен на рынке на 1%;
- б) максимум того, что может позволить себе потратить потребитель на данный товар;
- в) сумма расходов сверх средних переменных затрат, необходимая для производства дополнительной единицы продукции;
- г) затраты (издержки) на производство дополнительной единицы продукции.

ФЕДЕРАЛЬНОЕ АГЕНТСТВО ЖЕЛЕЗНОДОРОЖНОГО ТРАНСПОРТА
Федеральное государственное бюджетное образовательное учреждение
высшего образования
«Иркутский государственный университет путей сообщения»
(ФГБОУ ВО ИргУПС)
Кафедра «Мировая экономика и экономическая теория»

Комплект тестовых заданий № 4

Вариант 3

по дисциплине «*Экономика*»

Темы: «*Издержки, прибыль и её формы*»

Вариант 3

Минимальный уровень

1. Расходы фирмы по защите своего товарного знака относятся к транзакционным затратам.

Да Нет

Выполните Задания и ответьте на вопросы

Восстановите по данным табл. 6.1 о затратах (издержках) фирмы значения недостающих показателей.

Таблица 1. Неполные данные о затратах фирмы

Q	TC	FC	VC	AFC	AVC	ATC	MC
100		300				11	
200							7
300					6		

2. Производственная функция задана в табл. 1.

Таблица 2. Значения производственной функции

Объем использования труда, L	1	2	3	4	5	6
Объем выпуска, Q	15	36	54	66	76	70

Найдите минимальный уровень средних переменных затрат (издержек) и объем выпуска, при котором достигается этот уровень затрат (издержек), если ставка заработной платы равна 18 руб./ч и труд является единственным переменным фактором производства.

Рассчитайте средние постоянные, средние переменные затраты и средние общие затраты (издержки) производства продукции фирмы на основе следующих данных (за год):

расходы на сырье и материалы — 150 тыс. руб.;

расходы на освещение — 10 тыс. руб.;

транспортные расходы — 20 тыс. руб.;

расходы на оплату управленческого персонала — 70 тыс. руб.;

расходы на оплату труда производственных рабочих-сдельщиков — 200 тыс. руб.;

стоимость оборудования — 3 млн. руб. (срок службы — 10 лет, схема амортизации — пропорциональная амортизация); аренда помещения — 10 тыс. руб.; объем выпуска — 2,5 млн. шт. в год.

Определите объем прибыли, получаемой предприятием, если цена единицы продукции — 500 руб.

Функция предельных затрат (издержек) фирмы выражена формулой: $MC = 10 + Q$ (руб.). Цена единицы продукции постоянна и равна 600 руб./шт.

Определите объем выпуска, который позволит фирме максимизировать прибыль.

Технология изготовления продукции такова, что фирма использует в производстве 3 ед. ресурса А и 1 ед. ресурса В для производства единицы продукции. Стоимость единицы ресурса А — 1 долл., а единицы ресурса В — 2 долл.

Напишите формулы для функций общих затрат (ТС), средних затрат (АС) и предельных затрат (МС) для данной фирмы.

Технология производства описывается производственной функцией: $Q = \min\{2X_1, X_2\}$. Цены первого и второго ресурсов равны соответственно $P_1=5$ и $P_2=6$.

Определите затраты на производство 60 ед. продукции.

Технология производства описывается функцией: $Q = 2X_1 + X_2$. Цены первого и второго ресурсов равны соответственно $P_x = 8$ и $P_y = 5$.

Определите стоимость производства 30 ед. продукции.

Расходы фирмы на единицу продукции в виде сырья и материалов составляют 15 руб. Сдельный тариф равен 10 руб. на единицу продукции. Начальная стоимость производственного оборудования, приобретенного в начале года, составляет 000 000 руб. Остаточная стоимость оценивается суммой 120 000 руб. Срок службы оборудования 5 лет. Вероятность временного выхода оборудования из строя равна 0,2.

Число дней в году принимается равным 360, предприятие работает в одну смену. Максимальная производственная мощность— 1000 шт. изделий в день.

Определите, какой должна быть цена реализации единицы продукции, чтобы точка безубыточности (когда $TC = TR$) была достигнута в конце года, если предприятие использует:

пропорциональный метод списания для расчета амортизации;

метод ускоренной амортизации с удвоенной нормой износа.

Другие затраты (издержки) не учитываются.

Базовый уровень

1. Руководство предприятия вместо метода пропорционального списания в данном отчетном периоде решило применить метод ускоренной амортизации (изменив соответственно принципы учетной политики предприятия в данном периоде), В данном случае при прочих равных в этом периоде:

а) общие затраты фирмы не изменятся;

б) средние переменные затраты увеличатся;

в) предельные затраты не изменятся;

г) все перечисленное выше неверно.

2. Если долгосрочные средние затраты (издержки) производства единицы продукции по мере увеличения объема производства снижаются:

а) имеет место отрицательный эффект масштаба;

б) имеет место положительный эффект масштаба;

в) имеет место постоянный эффект масштаба;

г) данных недостаточно.

3. Фирма произвела модернизацию производства и уменьшила затраты (издержки) на единицу продукции на долл., а также увеличила выпуск продукции с 2000 до 3000 ед. в месяц, что привело к снижению цены на 3 долл. В результате прибыль:

а) увеличится;

б) уменьшится;

в) останется неизменной;

г) для выбора ответа не хватает информации.

4. Имеются три варианта вложения 500 млн. руб. в производство автомобилей, радиоприемников и сахара с прибылью соответственно 200, 400 и 300 млн. руб. в год. Кроме того, можно вложить средства в абсолютно надежные государственные облигации под 10% годовых.

5. Определите, какова экономическая прибыль наиболее выгодного производства:

а) 500 млн. руб.;

б) 400 млн. руб.;

в) 100 млн. руб.;

г) 350 млн. руб.

6. Выберите вариант с наибольшей нормой прибыли.

Вариант	Вложено	Получено прибыли
а	100	110
б	150	200
в	120	150
г	200	240

7. Из предложенного ниже списка выберите функцию затрат (издержек), которая наверняка относится к долгосрочному периоду:

а) $TC = 5Q^2 + 3Q + 10$;

б) $ATC = 7Q + 10$;

в) $MC = 100Q + 5/Q$;

г) $AVC = 5Q^2 + 75/Q$.

Высокий уровень

“...Это все, что осталось от десяти тысяч, — сказал он с неизъяснимой печалью, — а я думал, что на текущем счету есть еще тысяч шесть-семь... Как же это вышло? Все было так весело, мы заготавливали рога и копыта, жизнь была упоительна, земной шар вертелся специально для нас — и вдруг... Понимаю!

Накладные расходы! Аппарат съел все деньги” (И. Ильф, Е. Петров. “Золотой теленок”). Поясните, о каком виде затрат шла речь в монологе великого комбинатора:

а) о маржинальных;

б) о постоянных;

в) о переменных;

г) о средних.

Для организации производства предприятием были приобретены станок стоимостью 20 000 руб. и грузовой автомобиль стоимостью 100 000 руб. При учете этих затрат бухгалтер должен отнести:

- а) 100 000 руб. — на постоянные затраты (издержки), 20 000 руб. — на переменные затраты (издержки);
- б) 120 000 руб. — на постоянные затраты (издержки);
- в) 120 000 руб. — на переменные затраты (издержки);
- г) нет правильного ответа.

Определите, какие из нижеперечисленных видов затрат (издержек) служат типичным примером переменных затрат (издержек) для фирмы:

- а) расходы на сырье;
- б) расходы на управленческий персонал;
- в) расходы на зарплату вспомогательному персоналу;
- г) плата за лицензию на ведение деятельности.

Если кривые предельных и средних затрат (издержек) имеют общую точку, то это значит, что они:

- а) пересекаются в точке минимума предельных затрат;
- б) пересекаются в точке минимума средних затрат;
- в) пересекаются в точке максимума предельных затрат;
- г) касаются, но не пересекаются.

Какое из предлагаемых определений является лучшим для понятия “предельные затраты (издержки)”:

- а) дополнительные расходы, вызванные общим повышением цен на рынке на 1%;
- б) максимум того, что может позволить себе потратить потребитель на данный товар;
- в) сумма расходов сверх средних переменных затрат, необходимая для производства дополнительной единицы продукции;
- г) затраты (издержки) на производство дополнительной единицы продукции.

Если по мере роста объема производства фирмы ее средние переменные затраты (издержки) сокращаются, то:

- а) предельные затраты также должны сокращаться;
- б) средние общие затраты должны быть ниже, чем средние переменные затраты;
- в) общие постоянные затраты также должны сокращаться;
- г) предельные затраты должны быть ниже, чем средние переменные затраты.

Составитель _____ А.С. Меркулов

ФЕДЕРАЛЬНОЕ АГЕНТСТВО ЖЕЛЕЗНОДОРОЖНОГО ТРАНСПОРТА
Федеральное государственное бюджетное образовательное учреждение
высшего образования
«Иркутский государственный университет путей сообщения»
(ФГБОУ ВО ИрГУПС)
Кафедра «Мировая экономика и экономическая теория»

Комплект тестовых заданий №5

Вариант 1

по дисциплине «*Экономика*»

Тема «Теория функционирования рынков факторов производства. Рынок капитала»

Минимальный уровень.

Объектом купли-продажи на рынке финансового капитала выступают ...

- а) ценные бумаги;
- б) права распоряжения ценностями;
- в) сырье и материалы;
- г) машины и оборудование.

Субъектом спроса на рынке услуг капитальных благ является _____ как экономический агент.

- а) фирма-арендатор;
- б) фирма-собственник;
- в) клиент фирмы-арендатора;
- г) клиент фирмы-собственника.

Капитал как обозначение капитального блага из перечисленного включает ...

- а) орудия производства;
- б) предметы потребления;
- в) рабочую силу;
- г) банковский кредит.

К основному капиталу относят ...

- а) экскаватор;
- б) дизельное топливо;
- в) лопаты;
- г) крепежные материалы.

К объектам рынка капитала не относят ...

- а) земельный участок;
- б) сырье и материалы;
- в) инструменты;
- г) заемные средства.

Базовый уровень

К оборотному капиталу относят ...

- а) топливо;
- б) дорогостоящие инструменты;
- в) сооружения;
- г) рабочий скот.

К физическому капиталу как фактору производства можно отнести ...

- а) рабочий скот;
- б) каменный уголь;
- в) работников физического труда;
- г) материальные культурные ценности.

К факторам, влияющим на предложение на рынке финансового капитала, не относят ...

- а) спрос на рынке готовых продуктов;
- б) величину сбережений домашних хозяйств;
- в) срок отвлечения средств;
- г) величину рисков инвестирования.

К факторам, влияющим на спрос на рынке финансового капитала, относят ...

- а) ставку банковского процента;
- б) срок службы капитального блага;
- в) объем сбережений граждан;
- г) риск инвестирования.

К финансовому капиталу относят ...

- а) резервные фонды предприятия;
- б) оплату труда финансового консультанта;
- в) средства, вложенные в оборудование;
- г) приобретенные патенты.

К особенностям рынка капитала относят ...

- а) наличие временного лага в получении дохода;
- б) недвижимый характер капитала;
- в) длительность взаимоотношений продавца и покупателя капитала;
- г) производный характер спроса на продукт от спроса на капитал.

К субъектам рынка капитала не относят ...

- а) наемного рабочего завода;
- б) арендатора складских помещений;
- в) продавца строительных машин;
- г) заемщика ссудного капитала.

Высокий уровень

Себестоимость 1 тонны картофеля, выращиваемого на первом участке, составляет 6 000 руб., на втором участке – 7 500 руб., на третьем участке – 10 000 руб. Оптовая цена 1 тонны картофеля – 12 000 руб.

Дифференциальная рента, получаемая на первом участке, при урожае 100 тонн равна _____ тыс. руб.

- а) 600;
- б) 200;
- в) 150;
- г) 200.

Если величина ежегодного дохода, приносимого участком, составляет 50 000 руб., годовая ставка банковского процента 8%, то минимальная цена, за которую владелец земельного участка согласится продать его, составит _____ тыс. руб.

- а) 625;
- б) 62,5;
- в) 54;
- г) 400.

Себестоимость 1 тонны зерна, выращиваемого на первом участке, составляет 4 200 руб., на втором участке – 4 800 руб., на третьем участке – 5 000 руб. Оптовая цена 1 тонны зерна – 5 200 руб.

Дифференциальная рента, получаемая на втором участке, при урожае 50 тонн равна _____ тыс. руб.

- а) 20;
- б) 10;
- в) 6;
- г) 260.

Минимальная цена, за которую владелец земельного участка согласился продать его, составила 900 тыс. руб. При ежегодном рентном доходе 45 тыс. руб. годовая ставка банковского процента равна ...

- а) 5%;
- б) 0,05%;
- в) 20%;
- г) 0,5%.

Себестоимость 1 тонны капусты, выращиваемой на первом участке, составляет 16 500 руб., на втором участке – 12 000 руб., на третьем участке – 18 800 руб. Оптовая цена 1 тонны капусты – 22 000 руб.

Дифференциальная рента, получаемая на третьем участке, при урожае 100 тонн равна _____ тыс. руб.

- а) 320;
- б) 680;
- в) 230;
- г) 550.

Если минимальная цена, за которую владелец земельного участка соглашается продать его, составляет 1 250 тыс. руб., годовая ставка банковского процента 8%, то величина ежегодного дохода, приносимого участком, составляет _____ руб.

- а) 100 000;
- б) 1 000 000;
- в) 156 250;
- г) 15 625.

Если минимальная цена, за которую владелец земельного участка соглашается продать его, составляет 300 000 руб., годовая ставка банковского процента 6 %, то величина ежегодного дохода, приносимого участком, составляет _____ руб.

- а) 18 000;
- б) 180 000;
- в) 5 000;
- г) 50 000.

Себестоимость 1 тонны свеклы, выращиваемой на первом участке, составляет 12 000 руб., на втором участке – 14 000 руб., на третьем участке – 15 000 руб. Оптовая цена 1 тонны свеклы – 15 000 руб.

Дифференциальная рента, получаемая на третьем участке, при урожае 30 тонн равна _____ тыс. руб.

- а) 0;
- б) 30;
- в) 90;
- г) 60.

Если величина ежегодного дохода, приносимого участком, составляет 8 000 руб., годовая ставка банковского процента 5%, то минимальная цена, за которую владелец земельного участка согласится продать его, составит _____ тыс. руб.

- а) 160;
- б) 16;
- в) 8,4;
- г) 84.

Если минимальная цена, за которую владелец земельного участка соглашается продать его, составляет 12,5 тыс. руб., годовая ставка банковского процента 5 %, то величина ежегодного дохода, приносимого участком, составляет _____ руб.

- а) 625;
- б) 6 250;
- в) 2 500;
- г) 25.

Если величина ежегодного дохода, приносимого участком, составляет 60 000 руб., годовая ставка банковского процента 10%, то минимальная цена, за которую владелец земельного участка согласится продать его, составит _____ тыс. руб.

- а) 600;
- б) 66;
- в) 60;
- г) 660.

Если минимальная цена, за которую владелец земельного участка соглашается продать его, составляет 900 000 руб., годовая ставка банковского процента 5%, то величина ежегодного дохода, приносимого участком, составляет _____ руб.

- а) 45 000;
- б) 18 000;
- в) 180 000;
- г) 450 000.

Составитель _____ А.С. Меркулов

ФЕДЕРАЛЬНОЕ АГЕНТСТВО ЖЕЛЕЗНОДОРОЖНОГО ТРАНСПОРТА
Федеральное государственное бюджетное образовательное учреждение
высшего образования
«Иркутский государственный университет путей сообщения»
(ФГБОУ ВО ИрГУПС)
Кафедра «Мировая экономика и экономическая теория»

Комплект тестовых заданий №5
Вариант 2

по дисциплине «*Экономика*»

Тема «Теория функционирования рынков факторов производства. Рынок капитала»

Минимальный уровень.

Объектом купли-продажи на рынке финансового капитала выступают ...

- а) ценные бумаги;
- б) права распоряжения ценностями;
- в) сырье и материалы;
- г) машины и оборудование.

Субъектом спроса на рынке услуг капитальных благ является _____ как экономический агент.

- а) фирма-арендатор;
- б) фирма-собственник;
- в) клиент фирмы-арендатора;
- г) клиент фирмы-собственника.

Капитал как обозначение капитального блага из перечисленного включает ...

- а) орудия производства;
- б) предметы потребления;
- в) рабочую силу;
- г) банковский кредит.

К основному капиталу относят ...

- а) экскаватор;
- б) дизельное топливо;
- в) лопаты;
- г) крепежные материалы.

Предложение земли эластично;

- а) эластично;
- б) совершенно эластично;
- в) неэластично;
- г) совершенно неэластично.

При той же годовой ставке процента наибольший денежный доход вкладчику в течении года, если вся полученная сумма им будут капитализироваться по истечению срока вклада, принесёт вклад:

- а) срочный на три месяца;
- б) срочный на полгода;
- в) Срочный на год;
- г) срочный на два года.

Базовый уровень

К финансовому капиталу относят ...

- а) резервные фонды предприятия;
- б) оплату труда финансового консультанта;
- в) средства, вложенные в оборудование;
- г) приобретенные патенты.

К особенностям рынка капитала относят ...

- а) наличие временного лага в получении дохода;
- б) недвижимый характер капитала;

- в) длительность взаимоотношений продавца и покупателя капитала;
- г) производный характер спроса на продукт от спроса на капитал.

К субъектам рынка капитала не относят ...

- а) наемного рабочего завода;
- б) арендатора складских помещений;
- в) продавца строительных машин;
- г) заемщика ссудного капитала.

Высокий уровень

К объектам рынка капитала не относят ...

- а) земельный участок;
- б) сырье и материалы;
- в) инструменты;
- г) заемные средства.

К оборотному капиталу относят ...

- а) топливо;
- б) дорогостоящие инструменты;
- в) сооружения;
- г) рабочий скот.

К физическому капиталу как фактору производства можно отнести ...

- а) рабочий скот;
- б) каменный уголь;
- в) работников физического труда;
- г) материальные культурные ценности.

К факторам, влияющим на предложение на рынке финансового капитала, не относят ...

- а) спрос на рынке готовых продуктов;
- б) величину сбережений домашних хозяйств;
- в) срок отвлечения средств;
- г) величину рисков инвестирования.

К факторам, влияющим на спрос на рынке финансового капитала, относят ...

- а) ставку банковского процента;
- б) срок службы капитального блага;
- в) объем сбережений граждан;
- г) риск инвестирования.

Составитель _____ А.С. Меркулов

ФЕДЕРАЛЬНОЕ АГЕНТСТВО ЖЕЛЕЗНОДОРОЖНОГО ТРАНСПОРТА
Федеральное государственное бюджетное образовательное учреждение
высшего образования
«Иркутский государственный университет путей сообщения»
(ФГБОУ ВО ИРГУПС)
Кафедра «Мировая экономика и экономическая теория»

Комплект тестовых заданий №5

Вариант 3

по дисциплине «*Экономика*»

Тема «Теория функционирования рынков факторов производства. Рынок капитала»

Вариант 2.

Верны ли следующие утверждения?

Минимальный уровень

Факторами, влияющими на предложение земли, являются ее территориальное положение, плодородие.

Да Нет

Наемные работники являются менее мобильной рабочей силой, чем фермеры.

Да Нет

Спрос на землю может быть сельскохозяйственным и несельскохозяйственным.

Да Нет

Промышленное производство более предсказуемо, чем сельскохозяйственное производство.

Да Нет

Собственники повышают арендную плату, мотивируя это улучшенными качествами земли или развитой инфраструктурой.

Да Нет

Верны ли следующие утверждения?

Капитал отличается от земли тем, что обладает способностью воспроизводства.

Да Нет

Человеческий капитал — это особая характеристика трудовых ресурсов.

Да Нет

Сегодняшняя ценность капитала зависит от того, что капитал может произвести в будущем.

Да Нет

Чистые инвестиции — это общий приток капитала в текущем году.

Да Нет

Коммерческая фирма купила сырье и оборудование в начале года и получила доход в конце года. Разница между доходами и затратами (издержками) в денежном выражении равна экономической прибыли фирмы.

Да Нет

В условиях совершенной конкуренции существует тенденция к установлению единой ставки ссудного процента.

Да Нет

Предельная норма межвременного предпочтения — это стоимость возмещаемого капитала в будущем.

Да Нет

На рынке совершенной конкуренции доходность дисконтных векселей выше доходности депозитных сертификатов.

Да Нет

Базовый уровень

Выберите единственно правильный вариант ответа

В большинстве экономически развитых стран наблюдается следующая тенденция. Площадь сельскохозяйственных земель:

а) уменьшается;

б) увеличивается;

в) не меняется;

г) испытывает циклические колебания.

Предложение земли:

- а) эластично;
- б) обладает единичной эластичностью;
- в) может быть эластичным и неэластичным;
- г) неэластично.

Сельскохозяйственный спрос на землю на “поле чудес” больше:

- а) у Буратино;
- б) у папы Карло;
- в) у кота Базилио;
- г) у лисы Алисы.

При увеличении спроса на продовольствие сельскохозяйственный спрос на землю:

- а) увеличивается;
- б) уменьшается;
- в) не меняется;
- г) не меняется, если не меняется несельскохозяйственный спрос на землю.

Уменьшение таможенных тарифов на ввоз продуктов питания скорее всего:

- а) увеличит сельскохозяйственный спрос на землю;
- б) не изменит сельскохозяйственный спрос на землю;
- в) изменит предложение земли;
- г) уменьшит сельскохозяйственный спрос на землю.

В условиях высокой инфляции сельскохозяйственный спрос на землю увеличится:

- а) да;
- б) нет;
- в) ответ на этот вопрос неоднозначен: и да, и нет;
- г) сельскохозяйственный спрос на землю зависит от предложения земли.

При увеличении доходов покупателей продуктов питания земельная рента скорее всего:

- а) увеличится;
- б) уменьшится;
- в) не изменится;
- г) может увеличиться или уменьшиться.

При увеличении плодородия земли спрос строителей небоскребов на землю:

- а) будет расти;
- б) будет уменьшаться;
- в) не изменится;
- г) ответ может быть разным в зависимости от сложившейся ситуации.

Василий Кузьмич снимает квартиру в высотном доме. Ремонт квартиры и оплата коммунальных услуг проводятся за счет квартирной платы. Его плата хозяину квартиры — это:

- а) арендная плата;
- б) цена земли;
- в) дифференциальная рента;
- г) земельная рента.

Высокий уровень

Выполните задания и ответьте на вопросы

Предложение земли: $Q = 100$ (га земли). Сельскохозяйственный спрос на землю: $Q = 100 - p$.

Несельскохозяйственный спрос на землю: $Q = 50 - p$, где p — цена земли в тыс. руб. за 1 га.

Определите:

- а) цену земли, если собственник решит продать участок;
- б) ежегодную плату при сдаче земли в аренду, если ставка банковского процента равна 10% годовых;
- в) земельную ренту, если ежегодная амортизация равна
- г) 5 тыс. руб., а вложенный капитал — 10 тыс. руб.

Предложение земли: $Q = 100$ (гектаров земли), Спрос железнодорожной компании на землю:

$Q = 200 - p$. Спрос фермера на землю: $Q = 150 - p$.

Определите:

- а) цену земли, если собственник решит продать участок;
- б) ежегодную плату при сдаче земли в аренду, если ставка банковского процента равна 5% годовых;
- в) земельную ренту, если ежегодная амортизация равна 5 тыс. руб., а вложенный капитал — 10 тыс. руб.

Арендная плата за участок земли 3600 долл. в год. Банковская ставка процента 10% годовых. Родителям Алисы предложили купить участок земли за 20 000 долл.

Определите:

- а) стоит ли им соглашаться, если они располагают такой суммой в данный момент;
- б) выгодна ли такая сделка для родителей Алисы, если сейчас они имеют только 10 000 долл.;
- в) при какой минимальной сумме, имеющейся в наличии, родители Алисы согласятся купить участок земли.

Предложение земли: $Q = 10$ (акров земли). Спрос фермеров на землю: $Q = 50 - p$. Увеличение спроса на продукты питания увеличило спрос на землю до $Q = 100 - p$.

Определите, насколько возросла земельная рента, если ставка банковского процента уменьшилась с 10% годовых до 5% годовых, а плата за вложенный капитал и отчисления на амортизацию не изменились.

В результате осушения болота площадь земель, пригодных для строительства жилых домов, увеличилась в два раза. Строительная компания покупает землю под застройку жилых домов и сдачи квартир внаем. Спрос строительной компании: $Q = 100 - p$. Предложение земли абсолютно неэластично. Строительная компания получает нулевую экономическую прибыль.

Определите, при каких условиях арендная плата для квартиросъемщиков увеличится и будет ли доход, получаемый строительной компанией от сдачи построенного жилья внаем, земельной рентой.

Владелец первого участка земли согласен продать его за 20 000 руб. Владелец другого участка земли согласен продать его за 10 000 руб.

Определите, чему равна ежегодная дифференциальная рента, если ставка банковского процента равна 10%, а плата за вложенный капитал и отчисления на амортизацию на обоих участках земли одинаковые. Определите, что больше: эластичность предложения земли по ставке банковского процента или по земельной ренте.

Фермер, работая на своем участке земли, получает ежегодный доход в размере 1000 руб. Определите, чему равна ежегодная бухгалтерская и экономическая прибыль фермера, если ставка банковского процента равна 10%, а совокупные ежегодные издержки на обработку земли — 500 руб.

Участок земли дает ежегодный доход 100 руб. Инвестиции в начале года в размере 10 руб. увеличивают доход владельца земли до 110 руб. в год.

Определите, при какой ставке процента возможность увеличения ежегодного дохода земли не изменит ее цену.

Составитель _____ А.С. Меркулов

ФЕДЕРАЛЬНОЕ АГЕНТСТВО ЖЕЛЕЗНОДОРОЖНОГО ТРАНСПОРТА
Федеральное государственное бюджетное образовательное учреждение
высшего образования
«Иркутский государственный университет путей сообщения»
(ФГБОУ ВО ИРГУПС)
Кафедра «Мировая экономика и экономическая теория»

Комплект тестовых заданий №3
Вариант 1

по дисциплине «*Экономика*»

Темы: «**Введение в макроэкономику. Макроэкономическое равновесие и макроэкономическая нестабильность**»

Минимальный уровень

Национальный доход - это:

- А) Рента, зарплата, процент на капитал, доходы от собственности и прибыль корпораций.**
- В) С+Т+G-трансфертные платеж и - косвенные налоги;
- С) Инвестиции минус сбережения;
- Д) Стоимость предметов длительного пользования и услуг;
- Е) ВВП - амортизация.

4. Валовые частные инвестиции учитываются при учете:

- А) ВВП по методу потока доходов;

В) ВВП по методу потока расходов;

- С) ЧНП по методу потока расходов;
- Д) Личного дохода;
- Е) Личного располагаемого дохода.

5. Рассмотрим следующие данные:

ВВП 104,4

Потребление капитала 8,6

Косвенные налоги 7,0

Прибыль корпораций 10,1

Взносы на соц. страхование 0,2

Государственные трансферты 0,9

Чистый процент государства 1,0

Дивиденды 5,8

Личные подоходные налоги 2,6

Национальный доход равен:

а) 88,8; **б) 95,8**; в) 94,3; г) 97,4; д) 91,4

Базовый уровень

Определите личный доход:

ВВП 104,4

Потребление капитала 8,6

Косвенные налоги 7,0

Прибыль корпораций 10,1

Взносы на соц. страхование 0,2

Государственные трансферты 0,9

Чистый процент государства 1,0

Дивиденды 5,8

Личные подоходные налоги 2,6

А) 84,2 В) 83,6 С) 82,7 D) 87,8 E) 81,6

7. Отчисления на потребление капитала это:

А) Амортизация

В) Чистые инвестиции;

С) Чистые иностранные инвестиции;

Д) Инвентаризационная стоимость капитала;

Е) Фонды, которые не могут быть использованы для закупки потребительских товаров.

8. Что из перечисленного включается в состав ВВП?

А) Выращивание картофеля на собственном участке для личного потребления.

В) Услуги домашней хозяйки;

С) Покупка у соседа подержанного автомобиля;

Д) Покупка новых акций у брокера;

Е) *Стоимость нового учебника в книжном магазине;*

Высокий уровень

Что обладает более высокой ликвидностью?

А) Картины.

В) Продукты питания.

С) Товары длительного пользования.

Д) Золотые украшения.

Е) **Наличные деньги.**

Предположим, что потребитель покупает 1 кг говядины и 1 кг рыбы каждый месяц. В базисном году, и говядина, и рыба, стоили 1 тенге. В 2002 году цена говядины возросла и стала стоить 2 тенге, а цена рыбы осталась той же. ИПЦ в 2002 году будет равен:

А) 1/2; В) 2; С) 3/2; D) 1; E) 2/3.

В ВВП включаются:

а) продажи только конечных продуктов;

б) продажи промежуточных продуктов;

в) продажи и конечных и промежуточных продуктов;

г) покупки промежуточных продуктов;

д) продажи потребительских товаров.

Чистый национальный продукт равен:

а) разности ВВП и отчислений на потребление капитала;

б) сумме ВВП и отчислений на потребление капитала;

в) разности ВВП и чистого экспорта;

г) сумме ВВП и чистого экспорта;

д) разности НД и отчислений на потребление капитала.

При расчете личного дохода к национальному доходу необходимо прибавить:

а) взносы на социальное страхование;

б) налоги на прибыль корпораций;

в) нераспределенные прибыли корпораций;

г) доход после уплаты налогов;

д) трансфертные платежи.

При расчете ВВП по расходам не учитываются:

а) валовые частные внутренние инвестиции;

- б) валовые частные внешние инвестиции;
- в) чистый экспорт;
- г) личные потребительские расходы;
- д) государственные закупки товаров и услуг.

В закрытой экономике:

ВНП ВВП; В) ВНП = ВВП; С) ВНП ВВП; D) ВНП = 0; E) ВНП = ?.

Дефлятор ВНП - это:

- а) Отношение реального ВНП к номинальному;
- б) Отношение номинального ВНП к реальному;
- в) Отношение реального ВНП к индексу цен;
- г) Отношение реального ВНП к ИПЦ;
- д) Отношение текущего выпуска в натуральном выражении к базисному.

Предположим, потребительские расходы составляли 250 тенге. Годовой темп прироста потребления равен 2 %. Величина государственных расходов фиксирована и равна 40 тенге. Функция инвестиционных расходов равна: $I=20 + 100\% / r$, где $r = 20\%$. Какова величина ВНП?
а) 320; б) 315; в) 318; г) 250; д) 255.

Составитель _____ А.С. Меркулов

ФЕДЕРАЛЬНОЕ АГЕНТСТВО ЖЕЛЕЗНОДОРОЖНОГО ТРАНСПОРТА
Федеральное государственное бюджетное образовательное учреждение
высшего образования
«Иркутский государственный университет путей сообщения»
(ФГБОУ ВО ИРГУПС)
Кафедра «Мировая экономика и экономическая теория»

Комплект тестовых заданий №3
Вариант 2

по дисциплине «*Экономика*»

Темы: «**Введение в макроэкономику. Макроэкономическое равновесие и макроэкономическая нестабильность Минимальный уровень**»

Если фирмы начнут все свои прибыли выплачивать акционерам в форме дивидендов, то в национальных счетах возрастет показатель:

- A) Личного дохода;
- B) ВВП;
- C) ЧНП;
- D) Чистых инвестиций;
- E) Национального дохода;

Компания по производству шин продает фирме, производящей автомобили 4 шины, стоимостью 400 долл. Другая компания продает автомобильной фирме плеер за 500 долл. Установив все это на новой машине, автомобильная фирма продает её за 20 000 долл. Какая сумма будет включена при подсчете в состав ВВП ?
A) 20 000; B) 16500; C) 16 000; D) 20 900; E) 20 500.

Какие сектора выделяют в макроэкономике:

- A) Все перечисленные
- B) Сектор домашних хозяйств;
- C) Предпринимательский сектор;
- D) Государство;
- E) Заграница.

Все следующее относится к макроэкономическим проблемам, за исключением:

- A) Инфляция;
- B) Безработица;
- C) Ценовая дискриминация;
- D) Спад;
- E) Экономический рост

ВВП может быть измерен следующими способами, кроме:

- A) По способу двойного счета;
- B) По способу расходов;
- C) По добавленной стоимости;
- D) По способу доходов;
- E) По конечному продукту.

Базовый уровень

Дано: Потребление = 3657

Инвестиции = 741

Государственные закупки = 1098

Экспорт = 673

Импорт = 704

Амортизация = 576

Косвенные налоги на бизнес = 471

Корпоративная прибыль = 298

Взносы на социальное страхование = 507

Чистый процент = 467

Дивиденды = 159

Индивидуальные гос. трансферты = 660

Личный процентный доход = 680
Индивидуальные налоги = 699
Найти располагаемый (чистый) доход:
А) 3946; В) 5466; С) 4418; D) 4645; E) 5344.

Объем годового производства национальной экономики - это:
а) ЧНП; б) НВП; в) НД; г) ВВП; д) ВЧК.

Разделив ВВП на количество граждан, получим:

- а) объем заработной платы населения;
- б) объем доходов населения;
- в) доходы населения после уплаты налогов;
- г) национальный доход;
- д) ВВП на душу населения.

При расчете ВВП по доходам не учитываются:

- а) заработная плата; б) трансферты; в) процент; г) прибыль; д) рента.

Валовой национальный продукт равен:

- $A + B + C + D$;
- $A^2 + B^2$;
- $C + Ig + G + Xn$;
- $C + Iv + L + Xg$;
- $X + Y + Z$.

На основе ВВП вычисляется следующий показатель:

- а) средние постоянные издержки;
- б) средняя склонность к потреблению;
- в) чистый национальный продукт;
- г) чистый доход;
- д) эластичность спроса.

Что изучает макроэкономика:

- а) Теорию поведения потребителей;
- б) Экономику фирмы;
- в) Экономику в целом;
- г) Рынки факторов производства;
- д) Рынок благ.

Какие показатели можно отнести к макроэкономическим:

- а) Инфляция, безработица, реальный ВВП;
- б) Себестоимость, полные издержки;
- в) Предельные издержки;
- г) Производительность труда и заработная плата;
- д) Коэффициент эластичности.

Высокий уровень

Кругооборот доходов и расходов в закрытой экономике доказывает, что

- а) Доходы в экономике равны расходам;
- б) Доходы в экономике больше расходов;
- в) Доходы в экономике меньше расходов;
- г) Экономика не сбалансирована и требуются внешние займы;
- д) Расходы больше доходов в силу имеющихся сбережений и кредитов.

Для исследования краткосрочного периода в экономике делается допущение о:

- а) Негибкости цен;
- б) Росте постоянных издержек;
- в) Гибкой инвестиционной ставки
- г) Изменении факторов производства;
- д) Постоянном эффекте масштаба роста.

В долгосрочном периоде делается допущение о:

- а) Гибкости цен и заработной платы;
- б) Постоянстве всех факторов производства;

- в) Жесткости инвестиционной ставки;
- д) Изменении только переменного фактора;
- с) Убывающем эффекте масштаба роста.

В чем измеряется валовой внутренний продукт:

- а) В стоимостном выражении;
- б) В процентном выражении;
- в) В количественном измерении;
- д) В тех единицах, в которых выпущен продукт;
- д) ВВП не имеет единицы измерения.

Продукцию, выпущенную иностранными гражданами на территории Казахстана нужно учитывать:

- а) В ВВП Казахстана ;
- б) В ВНП Казахстана;
- в) В ВВП страны иностранного гражданина;
- г) В ВНП Казахстана и ВВП страны иностранного гражданина;
- д) Нет верных ответов.

Если граждане Казахстана трудятся в России, то выпущенную ими продукцию необходимо учитывать:

- а) В ВВП Казахстана;
- б) В ВНП Казахстана;
- в) В ВНП России;
- г) В ВВП Казахстана и ВНП России;
- д) Нет верных ответов.

ФЕДЕРАЛЬНОЕ АГЕНТСТВО ЖЕЛЕЗНОДОРОЖНОГО ТРАНСПОРТА
Федеральное государственное бюджетное образовательное учреждение
высшего образования
«Иркутский государственный университет путей сообщения»
(ФГБОУ ВО ИрГУПС)
Кафедра «Мировая экономика и экономическая теория»

**Комплект тестовых заданий №3
Вариант 3**

по дисциплине «*Экономика*»

Темы: «**Введение в макроэкономику. Макроэкономическое равновесие и макроэкономическая нестабильность**»

**Минимальный уровень
Базовый уровень**

Предметом макроэкономики является:

- а) экономический рост как результат действия технического прогресса, роста населения, совершенствования разделения и кооперации труда;
- б) координация краткосрочных и долгосрочных целей, выбор инструментов и разработка альтернативных стратегий фискальной и монетарной политики;
- в) поведение экономики как единого целого с точки зрения обеспечения условий устойчивого экономического роста, полной занятости ресурсов, минимизации уровня инфляции и равновесие планового баланса;
- г) проблемы сбалансированности в экономике;
- д) нет верного ответа.

Назовите методы исследования, которые являются специфическими для макроэкономики:

- а) научная абстракция;
- б) анализа и синтеза;
- в) исторического и логического исследования;
- г) моделирования;
- д) агрегирования.

Экзогенные параметры макроэкономической модели - это:

- а) технология производства;
- б) характер поведения экономических субъектов;
- в) государственные расходы;
- г) ставка налогообложения;
- д) все ответы верны.

В рыночной экономике домохозяйства являются:

- а) экономическими агентами, владеющими производственными ресурсами;
- б) продавцами потребительских товаров и услуг;
- в) основными производителями благ и услуг;
- г) покупателями производственных ресурсов;
- д) продавцами рабочей силы.

К финансовым активам не относятся:

- а) монетарное золото;
- б) клады;
- в) специальные права заимствования;
- г) денежная наличность;
- д) депозиты.

Пусть в экономике производится 10 тонн зерна по цене 100 долларов за тонну и 2 станка по цене 500 долларов за станок. ВВП страны равен:

- а) 2000; В) 1000; С) 500; D) 10; E) 20.

К конечной продукции относится:

- а) Продукция, не подлежащая переработке и перепродаже ;
- б) Полуфабрикаты;
- в) Продукция одного цеха для другого;
- г) Внутрипроизводственная продукция;
- д) Запасы материалов на складах.

Реальный ВВП это:

- а) ВВП, измеренный в постоянных ценах ;
- б) ВВП, измеренный в текущих ценах;
- в) индекс потребительских цен;
- г) ВВП измеренный в процентах;
- д) ВВП, измеренный по текущему обменному курсу.

Номинальный ВВП - это:

- а) ВВП, измеренный в постоянных ценах;
- б) ВВП, измеренный с учетом инфляции;
- в) ВВП, измеренный в текущих ценах;
- г) ВВП измеренный в процентах;
- д) индекс потребительских цен.

Дефлятор ВВП - это:

- а) номинальный ВВП
- б) реальный ВВП
- в) реальный ВВП
- г) номинальный ВВП
- д) Индекс потребительских цен;
- е) Индекс цен Ласпейреса;
- ж) Индекс цен Фишера.

Если для расчета ВВП используют тождество: $Y=C+I+G+NX$, то данный метод расчета называется:

- а) по расходам;
- б) по доходам;
- в) по конечной продукции;
- г) по добавленной стоимости;
- д) по базовому показателю.

В тождестве $Y= C+I+G+NX$, фактор С означает:

- а) Инвестиционные расходы;
- б) Государственные расходы;
- в) Чистый экспорт;
- г) Амортизацию.
- д) Потребительские расходы.

Высокий уровень

В тождестве $Y= C+I+G+NX$, фактор I означает:

- а) Инвестиционные расходы;
- б) Потребительские расходы ;
- в) Государственные расходы;
- г) Чистый экспорт;
- д) Доход.

В тождестве $Y= C+I+G+NX$, фактор G означает:

- а) Государственные расходы;
- б) Потребительские расходы ;
- в) Инвестиционные расходы;
- г) Чистый экспорт;
- д) Амортизацию.

В тождестве $Y= C+I+G+X_N$, фактор X_N означает:

- а) потребительские расходы ;
- б) инвестиционные расходы;
- в) государственные расходы;

- г) Чистый экспорт;
- д) амортизацию.

По расчетам Центрального банка агрегат M_2 равен:

- а) M_1 + наличные деньги в обращении;
- б) M_1 + средства на текущих счетах;
- в) M_1 + срочные вклады населения;
- г) M_1 + сертификаты и облигации госзайма;
- д) M_1 + акции и облигации.

Торговыми компаниями и специализированными кредитно-финансовыми институтами для приобретения населения товаров и услуг с рассрочкой платежа предоставляется:

- а) коммерческий кредит;
- б) банковский кредит;
- в) ипотечный кредит;
- г) потребительский кредит;
- д) государственный кредит.

Одним из мотивов, порождающий спрос на деньги, является:

- а) трансплантационный мотив;
- б) трансакционный мотив;
- в) трансдукционный мотив;
- г) транслитерационный мотив;
- д) трансмиссионный мотив.

Аббревиатурой MD в макроэкономике обозначается:

- а) скорость обращения денег;
- б) количество денег;
- в) спрос на реальные кассовые остатки;
- г) предложение денег;
- д) спрос на деньги.

Каким термином в макроэкономике называются пособия, стипендии, выплачиваемые населению:

- а) налоги;
- б) помощь.
- в) трансферты;
- г) субсидии;
- д) пошлины;

Какие налоги относятся к косвенным:

- а) акцизы, налог на добавленную стоимость;
- б) подоходный налог с физических лиц;
- в) налог на имущество;
- г) налог на землю;
- д) налог на транспорт.

Чистый национальный продукт (ЧНП) это:

- а) ВВП - косвенные налоги;
- б) ВВП - трансферты;
- в) ВВП - амортизация;
- г) ВВП + амортизация;
- д) ВВП - субсидии.

б) Национальный доход (НД) по расходам определяется как:

- а) ЧНП(чистый национальный продукт) - косвенные налоги;
- б) ЧНП + косвенные налоги;
- в) ЧНП + субсидии;
- г) ЧНП + амортизация;
- д) ЧНП - амортизация.

Предприятие купило материалов для изготовления продукции на сумму 200 долларов. Произвело продукцию и реализовало её на сумму 260 долларов. Чем является величина $260-200=60$ долларов при расчете ВВП:

- а) добавленной стоимостью;
- б) индексом цен;
- в) потребительской стоимостью;
- г) прибылью компании;
- д) доходом от собственности.

Составитель _____ А.С. Меркулов

ФЕДЕРАЛЬНОЕ АГЕНТСТВО ЖЕЛЕЗНОДОРОЖНОГО ТРАНСПОРТА
Федеральное государственное бюджетное образовательное учреждение
высшего образования
«Иркутский государственный университет путей сообщения»
(ФГБОУ ВО ИРГУПС)
Кафедра «Мировая экономика и экономическая теория»

Комплект тестовых заданий №7
Вариант 1

по дисциплине «*Экономика*»

Темы: «Г»

Составитель _____ А.С. Меркулов

ФЕДЕРАЛЬНОЕ АГЕНТСТВО ЖЕЛЕЗНОДОРОЖНОГО ТРАНСПОРТА
Федеральное государственное бюджетное образовательное учреждение
высшего образования
«Иркутский государственный университет путей сообщения»
(ФГБОУ ВО ИРГУПС)
Кафедра «Мировая экономика и экономическая теория»

Комплект тестовых заданий №4
Вариант 1

по дисциплине «*Экономика*»

Темы: «Государственное макроэкономическое регулирование»

Минимальный уровень

Что из перечисленного ниже не является общественным благом:

- а) автомобили;
- б) полиция;
- в) маяки;
- г) защита от наводнения.

2. Государственная политика, направленная на макроэкономическую стабилизацию в фазе спада - это:

- а) рост процентных ставок по ссудам банка;
- б) сокращение государственных расходов для снижения безработицы; в) сдерживание дополнительного кредитования;
- г) снижение налоговых ставок.

Широкое применение экономических методов государственного регулирования:

- а) может ослабить эффект рыночных механизмов;
- б) оставляет нейтральным рыночный механизм;
- в) не влияет на рыночный механизм;
- г) может укрепить действие рыночных механизмов.

Антимонопольное законодательство нацелено в первую очередь на обеспечение:

- а) потребителей общественными товарами и услугами;
- б) условий конкуренции;
- в) полной занятости;
- г) экономической свободы.

Кейнсианство как экономическая теория утверждает, что:

- а) рыночная экономика сама по себе не обеспечивает полного использования своих ресурсов;
- б) полное удовлетворение потребностей общества в товарах и услугах есть стихийный процесс;
- в) экономика станет более эффективной при отсутствии ее регулирования государством;
- г) только самовоспроизводящее развитие частного сектора экономики дает наибольший эффект.

Какое из утверждений является верным?

- а) Сложная схема начисления процента всегда более выгодна, чем простая схема начисления процента;
- б) С одинаковых сумм индивидуального дохода всегда платится одинаковый подоходный налог;
- в) Налоги платят как при получении заработной платы, так и при ее расходовании;
- г) Банковский процент по кредиту всегда выше банковского процента под депозиту.

Какое из приведенных ниже определений лучше всего отражает сущность фискальной политики?

- а) Фискальная политика - это любая деятельность государственных органов, результатом которой является изменение предложения денег в стране;
- б) Фискальная политика - это действия Центрального банка страны, направленные на реагирование курса национальной валюты;
- в) Фискальная политика - это действия Центрального банка страны по изменению предложения денег и доступности кредита, предпринимаемые с целью поддержания стабильности цен, обеспечения полной занятости и целесообразных темпов экономического роста;
- г) Фискальная политика - это меры по регулированию государством величины своих расходов и/или доходов, применяемые с целью поддержания стабильности цен, обеспечения полной занятости и целесообразных темпов экономического роста.

Базовый уровень

Особенности функций государства в российской экономике обусловлены, прежде всего:

- а) чрезмерной развитостью рыночного механизма;
- б) отсутствием необходимой базы для их реализации;
- в) недоразвитостью личного потребления населения;
- г) диспропорциональностью в народном хозяйстве.

Что из перечисленного ниже лучше всего отражает понятие «государство в экономике»?

- а) совокупность законодательных, исполнительных и судебных органов, действующих на всех территориальных уровнях управления;
- б) совокупность законодательных, исполнительных и судебных органов, действующих на федеральном уровне управления;
- в) совокупность природных, трудовых и капитальных ресурсов, имеющихся на территории данной страны;
- г) совокупность природных, трудовых и капитальных ресурсов, принадлежащих жителям данной страны.

Выделите пункт, где административные методы государственного регулирования не являются основными:

- а) фискальная политика;
- б) разработка национальной системы стандартизации и сертификации;
- в) антимонопольное регулирование;
- г) создание государственных заказчиков.

Из перечисленного: 1. Обеспечение правовой основы функционирования экономики; 2. Регулирование общего уровня цен; 3. Защита конкуренции; 4. Перераспределение доходов; 5. Организация и стимулирование НТП; 6. Политика снижения издержек производства; 7. Воздействие на размещение ресурсов; 8. Создание рыночной инфраструктуры; 9. Распределение общественного продукта; 10. Политика макроэкономической стабилизации. - основными экономическими функциями государства являются:

- а) 1,2,4,7,9
- б) 3,4,8,9,10.
- в) 1,3,4,7,10.
- г) 1,4,5,6,9.

К «провалам рынка» относят такие процессы как:

- а) производство общественных благ;
- б) побочные эффекты от перелива ресурсов;
- в) эффективность использования ресурсов.

Если с ростом дохода растет и доля этого дохода, выплачиваемая в виде налога, то такой налог носит название:

- а) прогрессивного;
- б) регрессивного;
- в) прямого;
- г) косвенного.

К числу инструментов фискальной политики относится:

- а) увеличение нормы обязательных резервов;
- б) покупка Центральным банком государственных ценных бумаг на открытом рынке;
- в) выпуск Министерством финансов новой серии краткосрочных государственных облигаций.

Увеличение ставок налогов является примером...

- а) кредитно-бюджетной политики;
- б) фискальной политики; в) монетарной политики;
- г) денежно-финансовой политики.

Какая из перечисленных мер НЕ является фискальной?

- а) Изменение ставок налогов на прибыль банков;
- б) Изменение Центральным банком нормы банковского резерва;
- в) Введение налоговых льгот для предприятия, осуществляющих инвестиции и новое производство;
- г) Увеличение социальных выплат малоимущим из госбюджета.

Высокий уровень

Одним из проявлений «провалов рынка» является наличие:

- а) внешних эффектов;
- б) внутренних эффектов;
- в) смешанных эффектов.

Производство общественных благ убыточно, так как:

- а) цена предложения больше цены спроса;
- б) цена спроса больше цены предложения;
- в) цена спроса = 0; г) цена предложения = 0.

13. Первым принципы смешанной экономики сформулировал:

- а) А. Вагнер;
- б) Дж. М. Кейнс;
- в) Р. Солоу;
- г) Л. Вальраас.

Общественный сектор - это часть экономического пространства, где:

- а) рынок не срабатывает;
- б) осуществляется производство общественных благ;
- в) действуют некоммерческие организации;
- г) все перечисленное.

Неконкурентность общественного блага означает, что:

- а) благо неделимо;
- б) благо не может быть продано поштучно;
- в) благо потребляется совместно;
- г) все перечисленное.

К числу основных целей фискальной политики государства относится:

- а) создание условий для успешного ведения бизнеса;
- б) антициклическое регулирование экономики;
- в) повышение состояния граждан;
- г) перераспределение национального дохода в пользу бюджетных слоев населения.

Воздействие бюджетного излишка на равновесный уровень ВВП оказывается, по существу, таким же как:

- а) сокращение сбережений;
- б) увеличение инвестиций;
- в) увеличение потребления;
- г) увеличение сбережений.

Некоторые корпорации выплачивают дивиденды в неизменном размере во всех фазах экономического цикла. Это действует на экономическую конъюнктуру:

- а) как фактор увеличения амплитуды циклических колебаний;
- б) нейтрально;
- в) как встроенный (автоматический) стабилизатор;
- г) неопределенным образом, в зависимости от факторов.

Составитель _____ А.С. Меркулов

ФЕДЕРАЛЬНОЕ АГЕНТСТВО ЖЕЛЕЗНОДОРОЖНОГО ТРАНСПОРТА
Федеральное государственное бюджетное образовательное учреждение
высшего образования
«Иркутский государственный университет путей сообщения»
(ФГБОУ ВО ИРГУПС)
Кафедра «Мировая экономика и экономическая теория»

Комплект тестовых заданий №8
Вариант 2

по дисциплине «*Экономика*»

Темы: «Государственное макроэкономическое регулирование»

Минимальный уровень

Внешние эффекты - это:

- а) побочное воздействие производства или потребления какого-либо блага на производство или потребление другого блага;
- б) увеличение полезности потребителя в результате воздействия производства какого-либо блага;
- в) воздействие производства одного блага на рыночное равновесие в целом.

Доминирующее место в общественном секторе занимают:

- а) добровольные организации;
- б) коммерческие предприятия;
- в) государственные предприятия и организации;
- г) политические партии.

«Провалами рынка» называются:

- а) ситуации в экономике, где рынок не срабатывает или срабатывает частично;
- б) когда рынок не справляется со своими функциями и не может обеспечить эффективное производство благ;
- в) верно все перечисленное;
- г) наличие «внешних эффектов».

Государственное регулирование рыночной экономики:

- а) порождено исключительно интересами бюрократического государственного аппарата;
- б) служит экономическим целям национального финансового хозяйства;
- в) вызвано, прежде всего, интересами военно-промышленного комплекса;
- г) призвано служить укреплению существующего строя, адаптации его к меняющимся условиям путем постановки и решения задач, которые не может решать рыночный механизм.

Особенности функций государства в российской экономике обусловлены, прежде всего:

- а) чрезмерной развитостью рыночного механизма;
- б) отсутствием необходимой базы для их реализации;
- в) недоразвитостью личного потребления населения;
- г) диспропорциональностью в народном хозяйстве.

Государственный долг - это...

- а) сумма дефицитов государственного бюджета (за вычетом суммы излишков государственного бюджета), накопленная к настоящему моменту;
- б) превышение расходной части годового государственного бюджета над его доходной частью;
- в) сумма задолженности государства другим странам;
- г) сумма задолженности государства банкам и другим финансовым институтам.

Какие меры фискальной политики (из перечисленных ниже) в наибольшей степени смогут способствовать снижению бюджетного дефицита?

- а) сокращение суммы собираемых налогов и снижение величины трансфертных платежей;
- б) увеличение суммы собираемых налогов и снижение величины трансфертных платежей;
- в) повышение учетной ставки процента и снижение резервных требований;
- г) увеличение суммы собираемых налогов и повышение величины трансфертных платежей.

Бюджет существует: а) только у государства; б) у государства и предприятий реального сектора экономики;

*в) у всех экономических субъектов; г) у важных структур федерального уровня.

Базовый уровень

Несостоятельность рынка может заключаться...

- а) только в перепроизводстве некоторых товаров;
- б) только в недопроизводстве некоторых товаров;
- в) как в перепроизводстве, так и в недопроизводстве некоторых товаров;
- г) только в возникновении нехватки товаров.

Проявление несостоятельности рынка -- это:

- а) повышение темпа инфляции;
- б) уменьшение маржинальной отдачи;
- в) внешние (побочные) эффекты.

К функциям государства в рыночной экономике относятся:

- а) законотворческая деятельность;
- б) обеспечение распределения ресурсов;
- в) формирование рыночных цен.

Антициклическое регулирование экономики направлено:

- а) на сокращение кризисного падения производства;
- б) на ускорение экономического роста;
- в) на стабилизацию экономического развития.

Денежно-кредитная политика проводится:

- а) правительством страны;
- б) всеми финансово-кредитными учреждениями страны;
- в) Центральным банком страны;
- г) министерством финансов.

Экспансионистская денежно-кредитная политика - это:

- а) политика «дорогих денег»;
- б) политика «дешевых денег»;
- в) политика, направленная на сбалансирование доходов и расходов государственного бюджета.

Рестриктивная денежно-кредитная политика проводится;

- а) в условиях стабильной экономической конъюнктуры;
- б) в целях сокращения инфляции;
- в) для стимулирования деловой активности.

Сеньораж - это: а) прибыль, получаемая от продажи земли;

- б) прибыль, получаемая от чеканки монет;
- в) прибыль, получаемая от торговли уникальными товарами;
- г) прибыль, получаемая от торговли ценными бумагами.

Структурный дефицит государственного бюджета представляет собой разность между:

- а) текущими государственными расходами и доходами;
- б) фактическим дефицитом и дефицитом бюджета в условиях полной занятости; в) текущим дефицитом и суммой выплат процентов по государственному долгу;
- г) текущими государственными расходами и доходами, которые могли бы поступить в бюджет в условиях полной занятости.

Какие из перечисленных статей относятся к расходам госбюджета:

- а) выплаты по государственному долгу;
- б) арендная плата;
- в) доходы от государственной собственности;
- г) административно-управленческие;
- д) займы и помощь иностранным государствам.

К встроенным или автоматическим стабилизаторам относятся:

- а) расходы по обслуживанию государственного долга;
- б) подоходные налоги и пособия по безработице;
- в) расходы на охрану и защиту природной среды;
- г) таможенные пошлины и акцизы.

Высокий уровень

Какая из операций Центрального банка увеличивает количество денег в обращении?

- а) Центральный банк повышает обязательную норму резервов;
- б) Центральный банк передает государственные облигации населению и банкам;
- в) Центральный банк повышает учетную ставку процента, под который он выдает ссуды банкам;
- г) Центральный банк покупает государственные облигации на открытом рынке.

Правило денежной политики, согласно которому темп роста денежной массы не должен превышать темп роста объема производства в долгосрочном периоде:

- а) не окажет стабилизирующего воздействия на экономику, если скорость обращения денег подвержена сильным колебаниям;
- б) не снижает стабилизирующего воздействия на экономику, если изменение денежной массы является главным недостатком экономических колебаний;
- в) отвергается современными монетаристами;
- г) признается наилучшей экономической политикой всеми современными экономистами.

Центральный банк НЕ занимается...

- а) изменением нормы банковского резерва;
- б) выдачей кредитов на проведение научных исследований;
- в) установлением учетной ставки (ставки рефинансирования);
- г) регулированием количества денег в обращении.

В большинстве стран учреждение, выполняющее функции Центрального банка, НЕ...

- а) занимается предоставлением кредитов;
- б) регулирует величину предложения денег в стране;
- в) платит налогов;
- г) устанавливает ставок налогообложения деятельности коммерческих банков.

Стимулирующая монетарная политика способствует...

- а) уменьшению иностранных инвестиций и росту курса валюты страны;
- б) уменьшению иностранных инвестиций и падению курса валюты страны;
- в) увеличению иностранных инвестиций и росту курса валюты страны;
- г) падению курса валюты, величина же иностранных инвестиций не изменится.

Снижение Центральным банком нормы обязательного резерва будет способствовать...

- а) снижению количества денег в обращении;
- б) снижению уровня безработицы;
- в) снижению темпа инфляции;
- г) достижению полной занятости.

Применяемые налоги можно оценить как регрессивные, если величина средней налоговой ставки:

- а) растет с увеличением дохода;
- б) не изменяется при изменении дохода;
- в) сокращается с увеличением дохода;

Применяемые налоги можно оценить как пропорциональные, если величина средней налоговой ставки:

- а) не изменяется с увеличением дохода;
- б) не изменяется с уменьшением дохода;
- в) не изменяется при любом изменении дохода;
- г) изменяется в соответствии с изменением дохода;

Фискальная политика является автоматической, если изменяются следующие параметры:

- а) увеличивается ставка подоходного налога;
- б) при неизменной ставке подоходного налога повышаются размеры налоговых поступлений;
- в) повышаются размеры отчислений с заработной платы в пенсионный фонд.

Составитель _____ А.С. Меркулов

ФЕДЕРАЛЬНОЕ АГЕНТСТВО ЖЕЛЕЗНОДОРОЖНОГО ТРАНСПОРТА
Федеральное государственное бюджетное образовательное учреждение
высшего образования
«Иркутский государственный университет путей сообщения»
(ФГБОУ ВО ИрГУПС)
Кафедра «Мировая экономика и экономическая теория»

Комплект тестовых заданий №9
Вариант 3

по дисциплине «Экономика»

Темы: «Государственное макроэкономическое регулирование»

Минимальный уровень

В каком из перечисленных ниже случаев предложение денег увеличится?

- а) Центральный банк увеличил резервные требования.;
- б) Вы одолжили значительную сумму наличных денег своему приятелю-бизнесмену под 5% ежемесячно;
- в) Центральный банк продал краткосрочные государственные обязательства на открытом рынке ценных бумаг;
- г) Центральный банк предоставил заем коммерческому банку "Омега".

Центральный банк страны погасил облигации крупного государственного займа. При прочих равных условиях, это будет способствовать...

- а) снижению банковского процента по депозитам и курса акций на фондовой бирже;
- б) росту банковского процента по депозитам и курса акций на фондовой бирже;
- в) снижению банковского процента по депозитам и росту курса акций на фондовой бирже;
- г) росту банковского процента по депозитам и снижению курса акций на фондовой бирже.

Норма обязательных резервов...

- а) в России устанавливается органами законодательной власти;
- б) представляет собой сумму, удерживаемую при получении вкладчиком процента по депозиту и перечисляемую в доход государства;
- в) может повлиять на уровень цен в стране;
- г) для конкретного банка зависит от суммы, выдаваемой этим банком в виде кредитов.

Цена государственных краткосрочных обязательств на вторичном рынке...

- а) всегда выше, чем цена тех же обязательств на первичном рынке;
- б) определяется государственными органами и не зависит от рыночной конъюнктуры;
- в) может измениться вследствие изменения банковского процента по вкладам;
- г) привязана к курсу национальной валюты и изменяется пропорционально изменению этого курса.

Увеличение скорости обращения денег при тех же денежной и товарной массах приводит к:

- а) увеличению покупательной способности денег;
- б) снижению цен;
- в) росту цен; г) экономическому росту.

Годовой государственный бюджет - это...

- а) план государственных доходов и расходов на год;
- б) количество денег на счету в Центральном банке, реально собранных правительством за год;
- в) количество денег, имеющихся в наличии у правительства;
- г) общая сумма всех поступлений в государственную казну за год.

Если общие поступления в государственный бюджет за год составят 1059 трлн. р., а расходы - 1151 трлн. р., то возникнет...

- а) бюджетный дефицит, снизятся объемы экспорта;
- б) бюджетный дефицит, государственный долг будет расти;
- в) бюджетный избыток, государственный долг будет расти;
- г) бюджетный избыток, государственный долг будет снижаться.

Увеличение ставки налога, при прочих равных условиях...

- а) приведет к увеличению поступлений от этого налога;
- б) является прерогативой налоговой инспекции соответствующей территории;
- в) может привести как к увеличению, так и к снижению поступлений от этого налога;
- г) приведет к снижению дефицита государственного бюджета.

Базовый уровень

Монетарная политика - это...

- а) решения, принимаемые государством относительно своих расходов и налогов;
- б) действия Центрального банка страны по изменению предложения денег и доступности кредита для поддержания стабильности цен, полной занятости и целесообразных темпов экономического роста;
- в) политика установления торговых барьеров в международной торговле.
- г) изменение Центральным банком страны условий валютной торговли с целью регулирования курса национальной валюты.

Монетаристы считают, что скорость обращения стабильна и обществу необходимо такое количество денег, которое соответствует:

- а) номинальному объему ВВП;
- б) объему инвестиций;
- в) сумму потребительских расходов;
- г) уровню цен.

Если Центральный банк увеличит норму банковского резерва, то при прочих равных условиях...

- а) средний банковский процент по кредитам снизится;
- б) денежная масса в стране увеличится;
- в) кредитные ресурсы банков увеличатся;
- г) не произойдет ничего из перечисленного выше.

Какое из приведенных ниже определений лучше всего отражает сущность монетарной политики?

- а) Монетарная политика - это решения Центрального банка страны в отношении того, сколько новых денег необходимо напечатать в течение календарного года.
- б) Монетарная политика - это действия Центрального банка страны, направленные на регулирование курса национальной валюты.
- в) Монетарная политика - это действия Центрального банка страны по изменению предложения денег и доступности кредита, предпринимаемые с целью поддержки стабильности цен, обеспечения полной занятости и целесообразных темпов экономического роста.
- г) Монетарная политика - это меры по регулированию государством величины своих расходов и/или доходов, применяемые для поддержания стабильности цен, обеспечения полно целесообразных темпов экономического роста.

Скорость обращения денег равняется...

- а) сумме выданных банковских кредитов, деленной на их количество;
- б) индексу цен, скорректированному с учетом реального валового внутреннего продукта;
- в) среднему количеству платежей, в которых участвует каждая денежная единица в течение года;
- г) среднему числу переводов безналичных денег, приходящемуся в год на один коммерческий банк.

Регрессивное налогообложение...

- а) делает невозможным выплату трансфертов государством;
- б) приводит к тому, что налоги в основном выплачиваются фирмами, а не отдельными лицами;
- в) может иметь место при взимании как прямых, так и косвенных налогов;
- г) не приводит к перераспределению доходов в обществе.

Подходный налог с физических лиц, взимающийся в России в 2000 г., - это пример...

- а) регрессивного прямого налога;
- б) прогрессивного косвенного налога;
- в) регрессивного косвенного налога;
- г) прогрессивного прямого налога.

После повышения ставок подоходного налога с физических лиц Марина, работая референтом, добилась от руководства повышения ей заработной платы. Это пример...

- а) переложения налогового бремени;
- б) роста спроса на услуги референтов;

- в) прогрессивного налогообложения;
- г) ценовой дискриминации.

Высокий уровень

Банк начисляет процент по вкладу как на первоначально внесенную сумму, так и на сумму ранее начисленных процентов. Такая схема начисления процентов называется...

- а) простым процентом;
- б) сложным процентом;
- в) процентом по кредиту;
- г) выгодным процентом.

В большинстве развитых стран Европы банковская система имеет два уровня. Эти уровни:

- а) Центральный банк и коммерческие банки;
- б) Сберегательные банки и банки, выдающие кредиты;
- в) Центральный банк и сберегательные банки;
- г) Банки и страховые общества.

Какая мера монетарной политики повлияет на предложение денег в стране не так, как остальные три?

- а) Продажа государственных краткосрочных облигаций.
- б) Повышение резервных требований.
- в) Повышение размера учетной ставки (ставки рефинансирования).
- г) Дополнительная эмиссия бумажных денег.

Если в России будет дополнительно напечатано 500 млн. р. бумажными купюрами, то прирост количества денег в обращении в России может достигнуть...

- а) 500 млн. р.;
- б) 2,5 млрд. р.;
- в) 480 млн. р.;
- г) 100 млн. р.

Если количество денег в обращении увеличилось, то:

- а) повысилось благосостояние общества;
- б) это может быть результатом изменения Центробанком резервных требований;
- в) это обстоятельство приведет к росту цен на большинство товаров и услуг; г) в скором времени появится тенденция к спаду производства.

Если в текущем году импорт товаров и услуг в Россию в денежном выражении превысит стоимость российского экспорта, то государственный долг России в этом году:

- а) может как вырасти, так и сократиться;
- б) обязательно сократится;
- в) обязательно вырастет;
- г) не изменится.

Если общая величина расходной части государственных бумаг утверждена и не может быть изменена то альтернативной стоимостью увеличения государственных расходов на содержание аппарата управления может быть:

- а) снижение государственных расходов на научно-технические исследования; б) увеличение государственных расходов на научно-технические исследования;
- в) увеличение затрат налогоплательщиков на содержание налогообложения; г) снижение доходов государственного бюджета.

Одна из реальных проблем государственного долга заключается в том. Что: а) часть национального продукта уходит за пределы страны;

- б) возрастают стимулы повышения эффективности производства;
- в) сокращается неравенство в доходах;
- г) возрастает доля сбережений при всех уровнях располагаемого дохода.

Про какой из перечисленных ниже налогов можно утверждать, что все налоговое бремя неизбежно ляжет на непосредственного плательщика этого налога:

- а) налог на прибыль предприятий;
- б) подоходный налог с населения;
- в) акциз;

г) ни про один из перечисленных типов этого утверждать нельзя.

Если правительство предполагает увеличить налоги на 20, то, чтобы уровень выпуска остался неизменным, государственные закупки следует:

- а) увеличить более, чем на 20; б) увеличить на 20;
- в) увеличить менее, чем на 20;
- г) уменьшить на 20;
- д) уменьшить менее, чем на 20.

Экономика описана следующими данными: автономное потребление равно 200; предельная склонность к сбережению равна 0,1; ставка налогообложения $t=0,2$; инвестиции составляют 5, а государственные расходы равны 30. Фактический уровень безработицы превышает естественный на 2%, а коэффициент чувствительности колебаний ВВП к динамике циклической безработицы равен 3. Какое из нижеследующих утверждений окажется неверным в данной ситуации?

- а) правительству необходимо проводить антиинфляционную политику и сокращать инфляционный разрыв;
- б) правительству необходимо преодолевать рецессионный разрыв путем увеличения государственных расходов;
- в) необходимое для стабилизации приращения государственных расходов окажется примерно в 3,5 раза меньше, чем величина разрыва.

Составитель _____ А.С. Меркулов

ФЕДЕРАЛЬНОЕ АГЕНТСТВО ЖЕЛЕЗНОДОРОЖНОГО ТРАНСПОРТА
Федеральное государственное бюджетное образовательное учреждение
высшего образования
«Иркутский государственный университет путей сообщения»
(ФГБОУ ВО ИргУПС)
Кафедра «Мировая экономика и экономическая теория»

Комплект тестовых заданий №10
Вариант 1

по дисциплине «Экономика»

Темы: «Инфляция и безработица как необходимые формы современной экономики»

Минимальный уровень

Как называется повышение общего уровня цен в стране?

- а) сеньераж;
- б) инфляция;
- в) стагфляция;
- г) стагнация;
- д) спад.

Состав потребительской корзины приведен в таблице

Товар	Базисный год (2000)	Текущий год (2003)	цена	Количество
Мясо	200	2 кг	400	2кг
Крупа	50	4кг	100	4кг

Определите индекс потребительских цен (ИПЦ)

- а) $(800+400)/(400+200)=2$;
- б) $(400+200)/(800+400)=1/2$;
- в) $(400+100)/(50+200)=2$;
- г) $(200+400)/(50+100)=4$;
- д) $(50+100)/(200+400)1/4$.

Верны ли следующие утверждения?

- 1. Кривая предложения труда на совершенно конкурентном рынке с точки зрения отдельной фирмы всегда имеет положительный наклон.
Да Нет
- 2. Спрос фирмы на труд в конкурентной отрасли задается кривой предельного продукта труда в денежном выражении.
Да Нет
- 3. Предложение труда для конкурентной фирмы является абсолютно неэластичным.
Да Нет
- 4. Кривая спроса на труд со стороны фирмы-монополиста не совпадает с кривой предельного продукта труда в денежном выражении.
Да Нет
- 5. Фондоёмкость равна отношению фондовооруженности к производительности труда.
Да Нет

Базовый вариант

Какая взаимосвязь между инфляцией и безработицей:

- а) безработица растет, инфляция растет;
- б) безработица растет, инфляция не изменяется;
- в) безработица падает, инфляция падает.
- г) между безработицей и инфляцией нет взаимосвязи.
- д) безработица падает, инфляция растет;

Денежный мультипликатор равен:

- а) произведению предложения денег на денежную массу;
- б) сумме предложения денег и денежной массы;

- в) отношению предложения денег к денежной массе;
- г) разности предложения денег и денежной массы;
- д) отношению денежной массы к предложению денег.

Количество денег в стране увеличивается в том случае, если:

- а) уменьшается денежная база;
- б) увеличиваются избыточные резервы коммерческих банков;
- в) увеличивается доля наличных денег в общей сумме платежей;
- г) уменьшается величина денежного агрегата M_3 ;
- д) снижается норма минимального резервного покрытия.

Выберите единственно правильный вариант ответа

Если предельная норма замещения досугом потребительских благ превышает величину реальной заработной платы, то работнику следует:

- а) увеличить продолжительность трудового дня и увеличить потребление товаров;
- б) уменьшить продолжительность трудового дня и увеличить потребление товаров;
- в) увеличить продолжительность трудового дня и уменьшить потребление товаров;
- г) уменьшить продолжительность трудового дня и уменьшить потребление товаров.

Увеличение реальной заработной платы приводит:

- а) к увеличению индивидуального предложения труда;
- б) к уменьшению индивидуального предложения труда;
- в) сначала к увеличению индивидуального предложения труда, затем к его уменьшению;
- г) сначала к уменьшению индивидуального предложения труда, затем к его увеличению.

Названное выше явление можно объяснить:

- а) действием закона убывающей предельной отдачи фактора производства;
- б) проявлением эффекта дохода;
- в) проявлением эффекта замещения;
- г) верно все.

Если государство установит минимальную зарплату на конкурентном рынке труда, превышающую равновесную ставку заработной платы, то:

- а) возникнет дефицит рабочей силы в отрасли;
- б) возникнет избыток рабочей силы в отрасли;
- в) спрос на труд увеличится;
- г) предложение труда сократится.

Высокий уровень

Выполните задания и ответьте на вопросы

Спрос на труд и его предложение выражены формулами: $L_d = 100 - 20W$; $L_s = -60 + 80W$.

Нарисуйте кривые спроса на труд и его предложения и определите равновесный уровень заработной платы и занятости.

Определите уровень вынужденной безработицы, если минимальная зарплата установлена на уровне 2 ед. в 1 ч, и что произойдет с общим доходом рабочих после установления минимальной заработной платы.

Производственная функция фирмы, являющейся совершенным конкурентом на рынке готовой продукции, в краткосрочном периоде $Q = 200L^{0,5}$, где L — количество работников. Цена готовой продукции — 3 долл., а уровень заработной платы — 30 долл. (рынок труда конкурентен).

Определите, сколько работников наймет фирма, максимизирующая свою прибыль.

В краткосрочном периоде производственная функция фирмы, являющейся совершенным конкурентом на рынке готовой продукции, $Q = 12L - L^2$; $0 \leq L \leq 6$, где L — количество использованного труда, работников/день; Q — выпуск за день. Цена на продукцию фирмы — 1 долл. за ед. Рынок труда — конкурентный.

Составитель _____ А.С. Меркулов

ФЕДЕРАЛЬНОЕ АГЕНТСТВО ЖЕЛЕЗНОДОРОЖНОГО ТРАНСПОРТА
Федеральное государственное бюджетное образовательное учреждение
высшего образования
«Иркутский государственный университет путей сообщения»
(ФГБОУ ВО ИргУПС)
Кафедра «Мировая экономика и экономическая теория»

Комплект тестовых заданий № 11
Вариант 2

по дисциплине «Экономика»

Темы: «Инфляция и безработица как необходимые формы современной экономики»

Минимальный уровень

Фирма-монополист на рынке труда выплачивает более низкую заработную плату по сравнению с равновесной заработной платой на рынке труда с совершенной конкуренцией.

Да Нет

Установление государством минимальной границы заработной платы выше равновесной ставки заработной платы приводит к дефициту рабочей силы.

Да Нет

Дискриминация на рынке рабочей силы существует тогда, когда предприниматели применяют такую практику найма, при которой у одинаково производительных работников различаются ставки заработной платы.

Да Нет

Закрытый профсоюз заинтересован в расширении занятости.

Да Нет

И монополия, и профсоюз заинтересованы в сокращении занятости по сравнению с конкурентным рынком труда.

Да Нет

Согласно неоклассической теории, безработица является результатом деятельности профсоюзов.

Да Нет

Базовый уровень

Выберите единственно правильный вариант ответа

Определите, какая из следующих ситуаций приводит к более высокому уровню равновесной ставки заработной платы:

- а) на конкурентном рынке труда действуют фирмы, являющиеся конкурентами на рынке готовой продукции;
- б) на рынке труда действует фирма-монополия, являющаяся конкурентной на рынке готовой продукции;
- в) на рынке труда на стороне предложения действует сильный профсоюз;
- г) на рынке труда установилась двусторонняя монополия: работодатель монополист и профсоюз-монополист.

Фирма-монополия, продающая товары на совершенно конкурентном рынке готовой продукции, будет нанимать дополнительных рабочих на рынке труда до тех пор, пока не будет соблюдаться равенство:

- а) $P \times MPL = W$;
- б) $R \times MPL = MRCl$;
- в) $P \times MPL = MRCl$;
- г) верно бив.

Фирма-монополист на рынке готовой продукции будет нанимать дополнительных рабочих на конкурентном рынке труда до тех пор, пока не будет соблюдаться равенство:

- а) $W/MR = MC$;
- б) $MR/MPl = W$;
- в) $P \times MPL = W$;
- г) $MR \times MPL = W$.

Фирма, обладающая монопольной властью на рынке продукции, но являющаяся конкурентной на рынке факторов производства, будет:

- а) нанимать больше рабочей силы, чем конкурентные фирмы, но платить более низкую зарплату;
- б) нанимать меньше рабочей силы и платить более низкую зарплату по сравнению с конкурентными фирмами;
- в) нанимать больше рабочей силы и платить более высокую зарплату по сравнению с конкурентными фирмами;

г) нанимать меньше рабочей силы и платить такую же зарплату, как и конкурентные фирмы.

Если на рынке труда определенной квалификации существует монополия, то:

а) работники получают меньше предельного продукта своего труда в денежном выражении;

б) работники получают заработную плату, равную предельному продукту труда в денежном выражении;

в) работники получают больше предельного продукта своего труда в денежном выражении;

г) работники получают средний продукт труда в денежном выражении.

Фирма не обладает монополией на рынке готовой продукции, но является монополией на рынке труда. По сравнению с аналогичными фирмами, но конкурентными на рынке труда она будет:

а) нанимать больше труда и платить более высокую ставку заработной платы;

б) нанимать меньше труда и платить более низкую ставку заработной платы;

в) нанимать больше труда и платить более низкую ставку заработной платы;

г) нанимать меньше труда и платить такую же ставку заработной платы.

Высокий уровень

Фирма, обладающая монополией на рынке продукции, но являющаяся конкурентной на рынке факторов производства, будет:

а) нанимать больше рабочей силы, чем конкурентные фирмы, но платить более низкую зарплату;

б) нанимать меньше рабочей силы и платить более низкую зарплату по сравнению с конкурентными фирмами;

в) нанимать больше рабочей силы и платить более высокую зарплату по сравнению с конкурентными фирмами;

г) нанимать меньше рабочей силы и платить такую же зарплату, как и конкурентные фирмы.

Если на рынке труда определенной квалификации существует монополия, то:

а) работники получают меньше предельного продукта своего труда в денежном выражении;

б) работники получают заработную плату, равную предельному продукту труда в денежном выражении;

в) работники получают больше предельного продукта своего труда в денежном выражении;

г) работники получают средний продукт труда в денежном выражении.

Фирма не обладает монополией на рынке готовой продукции, но является монополией на рынке труда. По сравнению с аналогичными фирмами, но конкурентными на рынке труда она будет:

а) нанимать больше труда и платить более высокую ставку заработной платы;

б) нанимать меньше труда и платить более низкую ставку заработной платы;

в) нанимать больше труда и платить более низкую ставку заработной платы;

г) нанимать меньше труда и платить такую же ставку заработной платы.

Составитель _____ А.С. Меркулов

ФЕДЕРАЛЬНОЕ АГЕНТСТВО ЖЕЛЕЗНОДОРОЖНОГО ТРАНСПОРТА
Федеральное государственное бюджетное образовательное учреждение
высшего образования
«Иркутский государственный университет путей сообщения»
(ФГБОУ ВО ИРГУПС)
Кафедра «Мировая экономика и экономическая теория»

Комплект тестовых заданий №12
Вариант 3

по дисциплине «Экономика»

Темы: «Инфляция и безработица как необходимые формы современной экономики»

Минимальный уровень

Доля безработных есть отношение в процентах числа безработных к:

- а. Численности трудоспособного населения;
- б. Числу временно выбывших из состава рабочей силы;
- в. Числу желающих работать;
- г. Д) Числу тех, кто получает доход не от труда;
- д. Численности самодельного населения;

Представим, что имеется 2300 занятых людей в экономике и 200 безработных. Предположим далее, что 23% из числа безработных находят работу в течение месяца и 2 % лишаются своей работы. Устойчивый уровень безработицы при этом будет равен:

А) 8%; В) 4%; С) 5%; Д) 4.5% Е) 8,7%

Закон Оукена показывает:

- а) Прямую зависимость между уровнем номинального ВВП и безработицей;
- б) Прямую зависимость между уровнем реального ВВП и безработицей;
- в) Обратную зависимость между уровнем номинального ВВП и безработицей.
- г) Прямую зависимость между уровнем реального ВВП и инфляцией;
- д) Обратную зависимость между уровнем реального ВВП и безработицей;

Человек, который временно болен и не может работать:

- а) Относится к разряду занятых;
- б) Относится к безработным;
- в) Не учитывается в составе рабочей силы;
- г) Считается как не полностью занятый;
- д) Относится к экономически неактивному населению.

Какой вид безработицы вызван следующей причиной спада занятости:

Компания избавляется от невыгодных производств и сохраняет рабочие места.

- а) Фрикционная (текучая)
- б) Перманентная;
- в) Сезонная;
- г) Д) Структурная
- д) Конъюнктурная;

Массовой безработицей характеризуется следующая фаза экономического цикла:

А) кризис; В) спад; С) рецессия; Д) экспансия; Е) стагнация.

Что из перечисленного ниже может сократить размеры структурной безработицы?

- а) увеличение пособий по безработице;
- б) увеличение налогов на корпорации;

- в) государственные программы по профессиональной переподготовке;
- г) увеличение размеров минимальной заработной платы;
- д) сокращение денежной массы.

Что из перечисленного ниже не имеет отношения к инфляции издержек?

- а) рост занятости и выпуска;
- б) «догоняющий» рост заработной платы;
- в) шоки предложения;
- г) рост процентной ставки;
- д) рост издержек на единицу продукции.

Менее всего пострадают от неожиданной инфляции:

- а) те, кто получает фиксированный номинальный доход;
- б) те, у кого номинальные доходы растут медленнее, чем повышается уровень цен;
- в) те, кто имеет денежные сбережения;
- г) те, кто стал должником, когда цены были ниже;
- д) верны только ответы В) и D).

Базовый уровень

Сочетание инфляции спроса, инфляции издержек и инфляционных ожиданий порождает:

- а) умеренную инфляцию;
- б) инфляционную паутину;
- в) подавленную инфляцию;
- г) прогнозируемую инфляцию;
- д) инфляционную спираль.

Графическое изображение зависимости между инфляцией и безработицей называется:

- а) кривой производственных возможностей;
- б) кривой Филдса;
- в) трансцендентной кривой;
- г) кривой Филлипса;
- д) кривой инфляционных ожиданий.

Стагфляцией называется:

- а) сочетание высоких темпов инфляции и высокого уровня безработицы;
- б) сочетание низких темпов инфляции и низкого уровня безработицы;
- в) сочетание высоких темпов инфляции и низкого уровня безработицы;
- г) сочетание низких темпов инфляции и высокого уровня безработицы;
- д) сочетание средних темпов инфляции и среднего уровня безработицы.

Высокий уровень

Укажите справедливое утверждение относительно теории человеческого капитала из числа нижеперечисленных:

- а) данная теория описывает эксплуатацию менее квалифицированных работников более квалифицированными;
- б) теория человеческого капитала объясняет различия в заработной плате объемом инвестиций в человеческий капитал;
- в) эта теория проводит аналогию между профессионалом и эксплуататором-капиталистом;
- г) нет правильного ответа.

Наиболее эффективными оказываются затраты на:

- а) начальное образование;
- б) среднее образование;
- в) высшее образование;
- г) профессиональное образование.

Две различные кривые Лоренца могут пересекаться не более чем:

- а) в одной точке;
- б) в трех точках;
- в) точек может быть несколько (больше трех);
- г) они вообще не пересекаются.

По результатам исследования динамики распределения доходов населения в России выяснилось, что в 1996

и 1997 г. индекс Джини не изменился (0,375), а квинтильный коэффициент увеличился с 13,0 до 13,2. Это скорее всего связано с тем, что:

- а) результаты расчетов Госкомстата РФ и Мирового Банка не совпадают;
- б) классическая модель не пригодна для описания российской экономики;
- в) средний уровень заработной платы в стране понизился;
- г) доходы средних слоев населения уменьшились на большую величину, чем доходы самых бедных.

Исследование динамики распределения доходов населения России.

В таблице приведено распределение общего объема денежных доходов населения России. Для каждого года постройте кривые Лоренца (это лучше сделать на одном графике, чтобы наглядно представить динамику распределения доходов), рассчитайте коэффициенты Джини и соотношения доходов 20% наиболее и наименее обеспеченных групп населения.

Таблица. Распределение общего объема денежных доходов населения России в 2010—2016 гг., % (общий доход = 100%)

Группы населения в порядке возрастания доходов	Доля доходов соответствующей группы в общем объеме доходов						
	2010 г.	2011 г.	2012 г.	2013 г.	2014 г.	2015	2016 г.
Первая	11,9	6,0	5,8	5,3	5,5	6,5	6,2
Вторая	15,8	11,6	11,1	10,2	10,2	10,9	10,6
Третья	18,8	17,6	16,7	15,2	15,0	15,5	15,1
Четвертая	22,8	26,5	24,8	23,0	22,4	22,4	21,4
Пятая	30,7	38,3	41,6	46,3	46,9	44,7	46,7

Источник: рассчитано по данным Госкомстата.

Вопросы по результатам исследования

- а. Связаны ли полученные вами показатели с показателями уровней безработицы и средней заработной платы? Проведите соответствующее исследование, используя материалы периодической печати.
- б. Каким образом такое положение с распределением доходов влияет на переговорную силу работников и профсоюзов при заключении трудовых договоров?
- в. Можно ли только с помощью рыночных механизмов решить названные проблемы или потребуются директивные меры правительства?

Составитель _____ А.С. Меркулов

ФЕДЕРАЛЬНОЕ АГЕНТСТВО ЖЕЛЕЗНОДОРОЖНОГО ТРАНСПОРТА
Федеральное государственное бюджетное образовательное учреждение
высшего образования
«Иркутский государственный университет путей сообщения»
(ФГБОУ ВО ИргУПС)
Кафедра «Мировая экономика и экономическая теория»

Комплект тестовых заданий № 13
Вариант 1

по дисциплине «*Экономика*»

Тема: «Экономический рост и его факторы».

Минимальный уровень

Если инвестиции становятся очень чувствительными к процентной ставке:

- а) IS становится более пологой;
- б) IS становится круче;
- в) изменяются две кривые IS и LM;
- г) LM становится более крутой;
- д) LM становится более пологой.

Чистый экспорт - это

- а) экспорт - импорт;
- б) импорт - экспорт;
- в) экспорт + импорт;
- г) экспорт + импорт - факторный доход из-за рубежа;
- д) экспорт + импорт + факторный доход из-за рубежа.

В экономике действует закон убывающей производительности факторов производства. Каким образом в этих условиях поддерживается экономический рост:

- а) потребует всё больше и больше ресурсов;
- б) необходим прирост ресурсов, но цена дополнительной единицы ресурсов будет возрастать;
- в) прирост дополнительных ресурсов не увеличит, а уменьшит общий объём производства;
- г) потребуются всё меньше и меньше производственных ресурсов.

Увеличение объёма производственных ресурсов расширяет возможности общества:

- а) к улучшению технологии производства;
- б) к повышению стандарта жизненного уровня;
- в) к увеличению производства товаров и услуг.

В долгосрочном периоде уровень выпуска определяют:

- а) предложение денег, уровень государственных расходов и налогов;
- б) величина капитала и труда, а также используемая технология;
- в) предпочтения населения;
- г) величина совокупного спроса и его динамика;

Что понимается под категорией «экстенсивные факторы»:

- а) рост производительности труда;
- б) сокращение трудовых ресурсов;
- в) рост объёма инвестиций при сохранении существующего уровня технологии производства.

К интенсивным факторам относятся:

- а) расширение производственных мощностей;
- б) рост производительности труда;
- в) снижение фондоотдачи;

Отличительными чертами генетического подхода являются:

- а) четкая постановка целей развития прогнозируемого объекта;
- б) учет результатов применения достижений НТП в производстве;
- в) опора на данные о предыстории прогнозируемого объекта;

В экономике, описываемой производственной функцией Кобба - Дугласа с постоянной отдачей от масштаба, доля дохода на труд в выпуске:

- а) уменьшается по мере роста отношения капитал/труд;
- б) возрастает по мере роста отношения капитал/труд;
- в) не зависит от отношения капитал/труд;
- г) иногда возрастает, а иногда убывает по мере роста отношения капитал/труд.

В производственной функции Кобба - Дугласа коэффициент эластичности валового выпуска по капиталу отражает: а) относительное изменение объема промышленного производства при росте капитала на 1%; б) абсолютный прирост объема выпуска при росте капитала на 1%; в) относительное годовое изменение объема выпуска при росте капитала на 1%;

В производственной функции Солоу устойчивый объем выпуска в расчете на одного занятого объясняется:

- а) ростом населения страны;
- б) ростом нормы сбережения;
- в) технологическим прогрессом.

В производственной функции Тинбергена рост выпуска объясняется помимо основных факторов производства:

- а) нейтральным технологическим прогрессом;
- б) ростом нормы сбережений; в) материализованным технологическим прогрессом.

В производственной функции Анчишкина рост выпуска объясняется помимо основных факторов производства:

- а) затратами из продукта на исследования и разработки (НИОКР);
- б) ростом квалификации занятых;
- в) нейтральным технологическим прогрессом.

Устойчивый рост объема выпуска в расчете на одного занятого в модели Солоу объясняется: а) ростом населения страны; б) ростом нормы сбережения; в) технологическим прогрессом.

Увеличение нормы выбытия в экономике при неизменной производственной функции, норме сбережения, неизменных темпах роста населения и технологического прогресса:

- а) увеличит запас капитала на одного занятого в устойчивом состоянии;
- б) снизит устойчивый уровень запаса капитала на одного человека;
- в) не изменит устойчивого уровня фондовооруженности;
- г) ничего определенного сказать нельзя.

Базовый уровень

Предположим, что в стране А предельная производительность капитала равна $1/5$, а в стране В - $1/3$, предельная склонность к сбережению в обеих странах одинакова. В соответствии с моделью Дамара, после прироста реального выпуска в стране А:

- а) на 13 % ниже, чем в стране В;
- б) составляет 60 % от темпа прироста в стране В;
- в) в 1,67 раза выше, чем в стране В;
- г) на 40 % выше, чем в стране В.

Наиболее существенные причины экономического роста в развитых странах - это: а) увеличение объема рабочего времени; *б) технологические изменения в производстве; в) увеличение объема применяемого капитала; г) реализация денежно-кредитной и фискальной политики, способствующей экономическому росту; д) рост квалификации рабочей силы.

Какая из перечисленных ниже стран достигла в последние 4 десятилетия наиболее высоких темпов экономического роста?

- а) Великобритания;
- б) Италия;
- в) Япония;

- г) ФРГ; д) США.

В неоклассических моделях экономического роста коэффициент капиталовооруженности труда в процессе экономического развития:

- а) увеличивается;
- б) не изменяется;
- в) снижается;
- г) изменяется в зависимости от состояния экономической конъюнктуры.

К числу предпосылок построения неоклассических моделей экономического роста относятся следующие допущения:

- а) применяемые технологии не допускают взаимозаменяемости факторов производства;
- б) применяемые технологии допускают достаточно высокую взаимозаменяемость факторов производства;
- в) уровень цен в процессе экономического роста не изменяется.

В моделях экономического роста:

- а) раскрываются причины колебаний экономической активности;
- б) исследуются факторы, обеспечивающие совместимость динамического равновесия с полной занятостью;
- в) объясняется, каким образом согласуются планы фирм, потребителей и государства.

Золотой уровень накопления капитала в модели Р. Солоу достигается, когда:

- а) экономика развивается с максимально возможным темпом роста;
- б) экономический рост является устойчивым равновесием;
- в) норма сбережения равна эластичности объема выпуска по капиталу.

Устойчивый характер равновесного экономического роста в модели Р. Солоу обеспечивается:

- а) ростом населения;
- б) повышением нормы сбережения;
- в) взаимозаменяемостью факторов производства;
- г) НТП.

Укажите, какое утверждение соответствует неоклассическому подходу к экономическому росту:

- а) экономика неустойчива, основной фактор, обеспечивающий сбалансированный экономический рост, - норма прибыли;
- б) важная роль в формировании совокупного спроса принадлежит инвестициям;
- в) устойчивый экономический рост обеспечивается «гарантирующим темпом роста» национального дохода;
- г) отклонения фактических темпов роста национального дохода от гарантирующих темпов его роста приводят к циклическим колебаниям в экономике.

Гарантированные темпы экономического роста определяются:

- а) оптимальной нормой накопления;
- б) техническими коэффициентами, характеризующими предельные отношения «продукт - капитал», «капитал - продукт» и средней нормой сбережений;
- в) равномерным наращиванием предложения труда;
- г) темпами роста производительности труда.

Высокий уровень

Неокейнсианские модели равновесного экономического роста отличаются от неоклассических тем, что:

- а) коэффициент капиталовооруженности труда является постоянным;
- б) экономический рост является устойчивым;
- в) предельная склонность к сбережению и капиталотдача определяется эндогенно.

Экономический рост измеряется как:

- а) увеличение реального объема национального производства за определенный временной период;
- б) уменьшение реального объема производства на душу населения за определенный период времени;

Величина изменения запаса капитала определяется:

- а) разностью между валовыми инвестициями и амортизацией;
- б) суммой валовых инвестиций и амортизацией;
- в) суммой чистых инвестиций и амортизацией.

Чем экономические ресурсы отличаются от факторов производства:

- а) в факторы производства не входят трудовые ресурсы;
- б) экономические ресурсы тождественны факторам производства.

в) факторы производства - это используемые, вовлеченные в производство экономические ресурсы.

Показателем, измеряющим величину экономической эффективности, является;

- а) отношение затрат к общему результату производства;
- б) величина разности между результатами и затратами в общественном производстве;
- в) отношение стоимости результата производства к стоимости затрат на производство.

В условиях экономического роста чистые инвестиции могут быть величиной: а) отрицательной;

- б) положительной;
- в) равной нулю;
- г) постоянной.

"Темп экономического роста и уровень занятости находятся в прямой зависимости". Это утверждение означает, что...

- а) если темп экономического роста вырастет, то уровень занятости изменится, но в каком именно направлении изменится уровень занятости, предсказать нельзя;
- б) если темп экономического роста вырастет, то уровень занятости также вырастет;
- в) если темп экономического роста вырастет, то уровень -занятости упадет;
- г) повлиять на темп экономического роста можно только через изменение уровня занятости.

В условиях экономического роста уровень безработицы:

- а) уменьшается;
- б) увеличивается;
- в) не изменяется.

В соответствии с моделью Солоу, в экономике при отсутствии роста населения и технологического прогресса устойчивый уровень капиталовооруженности возрастает, если:

- а) увеличится норма амортизации;
- б) увеличится уровень потребления в расчете на душу населения;
- в) увеличится норма сбережений.

Если срок службы оборудования составляет 25 лет, то норма амортизации равна:

- а) 2%, или 0,2;
- б) 4%, или 0,04;
- в) 25%, или 0,25;
- г) 1%, или 0,01.

Если доля капитала в валовом национальном доходе составляет 25%, а доля труда 75%, то при ежегодном росте запаса капитала на 2%, росте рабочей силы на 3% и росте В.Н.Д. в целом на 2%, совокупная производительность факторов:

- а) будет расти на 2,75% в год;
- б) будет расти на 5% в год;
- в) будет падать на 3% в год;
- г) будет падать на 0,75% в год.

Составитель _____ А.С. Меркулов

ФЕДЕРАЛЬНОЕ АГЕНТСТВО ЖЕЛЕЗНОДОРОЖНОГО ТРАНСПОРТА
Федеральное государственное бюджетное образовательное учреждение
высшего образования
«Иркутский государственный университет путей сообщения»
(ФГБОУ ВО ИрГУПС)
Кафедра «Мировая экономика и экономическая теория»

Комплект тестовых заданий № 14
Вариант 2

по дисциплине «*Экономика*»

Тема: «Экономический рост и его факторы».

Минимальный уровень

В экономике действует закон убывающей производительности факторов производства. Каким образом в этих условиях поддерживается экономический рост:

- а) потребует все больше и больше ресурсов;
- б) необходим прирост ресурсов, но цена дополнительной единицы ресурсов будет возрастать;
- в) прирост дополнительных ресурсов не увеличит, г) уменьшит общий объём производства;
- д) потребуются все меньше и меньше производственных ресурсов.

Увеличение объема производственных ресурсов расширяет возможности общества:

- а) к улучшению технологии производства;
- б) к повышению стандарта жизненного уровня;
- в) к увеличению производства товаров и услуг.

В долгосрочном периоде уровень выпуска определяют:

- а) предложение денег, уровень государственных расходов и налогов;
- б) величина капитала и труда, а также используемая технология;
- в) предпочтения населения; г) величина совокупного спроса и его динамика;

Что понимается под категорией «экстенсивные факторы»:

- а) рост производительности труда;
- б) сокращение трудовых ресурсов;
- в) рост объема инвестиций при сохранении существующего уровня технологии производства.

К интенсивным факторам относятся:

- а) расширение производственных мощностей;
- б) рост производительности труда; в) снижение фондоотдачи;

11. В производственной функции Анчишкина рост выпуска объясняется помимо основных факторов производства: а) затратами из продукта на исследования и разработки (НИОКР); б) ростом квалификации занятых; *в) нейтральным технологическим прогрессом.

12. Устойчивый рост объема выпуска в расчете на одного занятого в модели Солоу объясняется: а) ростом населения страны; б) ростом нормы сбережения; *в) технологическим прогрессом.

Базовый уровень

Увеличение нормы выбытия в экономике при неизменной производственной функции, норме сбережения, неизменных темпах роста населения и технологического прогресса:

- а) увеличит запас капитала на одного занятого в устойчивом состоянии;
- б) снизит устойчивый уровень запаса капитала на одного человека;
- в) не изменит устойчивого уровня фондовооруженности;
- г) ничего определенного сказать нельзя.

Предположим, что в стране А предельная производительность капитала равна $1/5$, а в стране В - $1/3$, предельная склонность к сбережению в обеих странах одинакова. В соответствии с моделью Дамара, после прироста реального выпуска в стране А:

- а) на 13 % ниже, чем в стране В;
- б) составляет 60 % от темпа прироста в стране В; в) в 1,67 раза выше, чем в стране В;

г) на 40 % выше, чем в стране В.

Наиболее существенные причины экономического роста в развитых странах - это:

- а) увеличение объема рабочего времени;
- б) технологические изменения в производстве;
- в) увеличение объема применяемого капитала;
- г) реализация денежно-кредитной и фискальной политики, способствующей экономическому росту;
- д) рост квалификации рабочей силы.

Какая из перечисленных ниже стран достигла в последние 4 десятилетия наиболее высоких темпов экономического роста?

- а) Великобритания; б) Италия;
- в) Япония;
- г) ФРГ;
- д) США.

Высокий уровень

Отличительными чертами генетического подхода являются:

- а) четкая постановка целей развития прогнозируемого объекта; б) учет результатов применения достижений НТП в производстве;
- в) опора на данные о предыстории прогнозируемого объекта;

В экономике, описываемой производственной функцией Кобба - Дугласа с постоянной отдачей от масштаба, доля дохода на труд в выпуске:

- а) уменьшается по мере роста отношения капитал/труд;
- б) возрастает по мере роста отношения капитал/труд;
- в) не зависит от отношения капитал/труд;
- г) иногда возрастает, а иногда убывает по мере роста отношения капитал/труд.

В производственной функции Кобба - Дугласа коэффициент эластичности валового выпуска по капиталу отражает:

- а) относительное изменение объема промышленного производства при росте капитала на 1%;
- б) абсолютный прирост объема выпуска при росте капитала на 1%;
- в) относительное годовое изменение объема выпуска при росте капитала на 1%;

В производственной функции Солоу устойчивый объем выпуска в расчете на одного занятого объясняется:

- а) ростом населения страны;
- б) ростом нормы сбережения;
- в) технологическим прогрессом.

В производственной функции Тинбергена рост выпуска объясняется помимо основных факторов производства: а) нейтральным технологическим прогрессом;

- б) ростом нормы сбережений;
- в) материализованным технологическим прогрессом.

Составитель _____ А.С. Меркулов

ФЕДЕРАЛЬНОЕ АГЕНТСТВО ЖЕЛЕЗНОДОРОЖНОГО ТРАНСПОРТА
Федеральное государственное бюджетное образовательное учреждение
высшего образования
«Иркутский государственный университет путей сообщения»
(ФГБОУ ВО ИРГУПС)
Кафедра «Мировая экономика и экономическая теория»

Комплект тестовых заданий № 15
Вариант 3

по дисциплине «**Экономика**»
Темы: «**Экономический рост и его факторы**».

Минимальный уровень

Чем экономические ресурсы отличаются от факторов производства:

- а) в факторы производства не входят трудовые ресурсы;
- б) экономические ресурсы тождественны факторам производства;
- в) факторы производства - это используемые, вовлеченные в производство экономические ресурсы.

Показателем, измеряющим величину экономической эффективности, является:

- а) отношение затрат к общему результату производства;
- б) величина разности между результатами и затратами в общественном производстве;
- в) отношение стоимости результата производства к стоимости затрат на производство.

В условиях экономического роста чистые инвестиции могут быть величиной: а) отрицательной;

- б) положительной;
- в) равной нулю;
- г) постоянной;

"Темп экономического роста и уровень занятости находятся в прямой зависимости". Это утверждение означает, что...

- а) если темп экономического роста вырастет, то уровень занятости изменится, но в каком именно направлении изменится уровень занятости, предсказать нельзя;
- б) если темп экономического роста вырастет, то уровень занятости также вырастет;
- в) если темп экономического роста вырастет, то уровень -занятости упадет;
- г) повлиять на темп экономического роста можно только через изменение уровня занятости.

15. В условиях экономического роста уровень безработицы: *а) уменьшается; б) увеличивается; в) не изменяется.

Базовый уровень

Какой вид инвестиций показывает изменение реального капитала:

- а) Чистые;
- б) Индуцированные;
- в) Реновационные;
- г) Портфельные;
- д) Автономные.

Если причиной увеличения инвестиций является прирост национального дохода, то такие инвестиции называются:

- а) Индуцированными;
- б) Портфельными;
- в) Автономными;
- г) Прямыми;
- д) Чистыми.

Каковы источники интенсивного экономического роста:

- а) Внедрение новой технологии.
- б) Увеличение обработанного времени.
- в) Увеличение численности работников.
- г) Увеличение факторов производства.
- д) Увеличение количества средств производства без изменения качества.

Составитель _____ А.С. Меркулов

ФЕДЕРАЛЬНОЕ АГЕНТСТВО ЖЕЛЕЗНОДОРОЖНОГО ТРАНСПОРТА
Федеральное государственное бюджетное образовательное учреждение
высшего образования
«Иркутский государственный университет путей сообщения»
(ФГБОУ ВО ИРГУПС)
Кафедра «Мировая экономика и экономическая теория»

Комплект тестовых заданий № 16

Вариант 1

по дисциплине «*Экономика*»

Темы: «*Место России в мировой экономике*».

Минимальный уровень

Мировая экономика — это:

- а) сфера устойчивых товарно-денежных отношений между странами, основанная на международном разделении труда;
- б) система кредитных отношений между странами;
- в) совокупность национальных экономик стран мира, связанных между собой обменом товаров, услуг и движением факторов производства;
- г) объединение стран в международные экономические организации.

Для этапа развития мировой экономики, который начался в 70-е гг. XX в., характерны:

- а) кризисные явления, которые усилили тенденции к автаркии;
- б) начало перехода промышленно развитых стран к интенсивному типу экономического роста на основе современных наукоемких и ресурсосберегающих производств;
- в) распад колониальной системы и возникновение крупнейших транснациональных корпораций, которые стали важным элементом мировой экономики;
- г) захват крупнейшими компаниями основных мировых источников сырья и рынков сбыта.

Политика автаркии заключается:

- а) в усилении ориентации национальной экономики;
- б) в установлении экономических санкций в отношении страны со стороны других стран;
- в) в добровольной самоизоляции экономики страны от мировой экономики.

Уровень экономического развития страны характеризует показатель:

- а) ВВП на душу населения в год;
- б) доля обрабатывающей промышленности в объеме промышленной продукции;
- в) общий объем ВВП, произведенный за год;
- г) торговый баланс страны.

В мировой экономике промышленно развитые страны и страны переходной экономики можно выделить на основе критериев:

- а) ежегодные темпы инфляции, уровень безработицы;
- б) экономический потенциал страны;
- в) ВВП на душу населения, отраслевая и институциональная структура экономики, социальная структура общества;
- г) годовые темпы роста ВВП.

Базовый уровень

Если известны объемы экспорта и импорта страны, то это позволяет вычислить:

- а) экспортную квоту;
- б) внешнеторговую квоту;
- в) торговый баланс;
- г) оборот внешней торговли.

Удельный вес товара в мировом экспорте составляет 11%. Удельный вес данного товара в экспорте страны составляет 6%. На основе указанных данных можно рассчитать:

- а) коэффициент темпов международного разделения труда;
- б) экспортную квоту;
- в) коэффициент относительной экспортной специализации страны;
- г) коэффициент покрытия.

Главный вопрос, ответ на который стремятся дать все теории международной торговли:

- а) кто участвует в международной торговле;

- б) какие выгоды получают участники международной торговли;
- в) какие товары участвуют во внешнеторговом обмене;
- г) сколько товаров участвует в международной торговле.

Из перечисленных ниже допущений НЕ соответствует теории абсолютных преимуществ в международной торговле А. Смита:

- а) издержки производства постоянны;
- б) транспортные расходы равны нулю;
- в) в создании стоимости товара участвуют три фактора: труд, капитал и земля;
- г) нет ограничений внешней торговли.

Выберите аргумент в защиту свободы торговли:

- а) таможенные пошлины и другие протекционистские ограничения снижают стимулы развития национального производства, поскольку ослабляют конкуренцию;
- б) таможенные пошлины – важный источник доходов государственного бюджета;
- в) таможенные пошлины и другие протекционистские меры препятствуют росту безработицы в стране, которая их применяет.

Высокий уровень

Валюта страны имеет внутреннюю конвертируемость, если:

- а) установлены ограничения на валютные операции нерезидентов, а операции резидентов ограничений не имеют;
- б) установлены ограничения на валютные операции резидентов, а операции нерезидентов ограничений не имеют;
- в) ограничены платежи и переводы по текущим международным сделкам;
- г) не ограничены частные денежные переводы нерезидентов.

Основные правила золотого стандарта в валютных отношениях предполагают, что:

- а) государство фиксирует цену золота;
- б) государство поддерживает конвертируемость национальной валюты в золото;
- в) государство на 100% обеспечивает покрытие бумажных денег золотым запасом;
- г) все предыдущие ответы верны.

Для поддержания фиксированного валютного курса государство:

- а) использует валютные резервы;
- б) вводит ограничения внешней торговли;
- в) вводит валютный контроль;
- г) повышает налоги.

Девальвация валюты означает:

- а) официальное повышение курса национальной валюты по отношению к иностранной при фиксированных валютных курсах;
- б) официальное понижение курса национальной валюты по отношению к иностранной при фиксированных валютных курсах;
- в) переход к частичной конвертируемости национальной валюты;
- г) обмен старых банкнот на новые.

Реальный валютный курс – это:

- а) курс, по которому обменивают валюту участники внешней торговли;
- б) прогнозируемый валютный курс;
- в) номинальный валютный курс, пересчитанный с учетом динамики цен в своей стране и в стране иностранной валюты;
- г) курс обмена валюты для физических лиц.

Составитель _____ А.С. Меркулов

ФЕДЕРАЛЬНОЕ АГЕНТСТВО ЖЕЛЕЗНОДОРОЖНОГО ТРАНСПОРТА
Федеральное государственное бюджетное образовательное учреждение
высшего образования
«Иркутский государственный университет путей сообщения»
(ФГБОУ ВО ИРГУПС)
Кафедра «Мировая экономика и экономическая теория»

Комплект тестовых заданий №16

Вариант 2

по дисциплине «Экономика»

Темы: «Место России в мировой экономике»

Минимальный уровень

Цель прямых иностранных инвестиций:

- а) извлечение спекулятивной прибыли от вложений капитала в иностранные ценные бумаги, не дающих инвестору реального контроля над объектом инвестирования;
- б) снижение дефицита государственного бюджета страны-инвестора;
- в) контроль и управление зарубежными объектами инвестирования;
- г) сокращение государственного внешнего долга страны-инвестора.

Портфельные иностранные инвестиции – это вложения капитала:

- а) с целью контроля инвестора над зарубежным объектом размещения капитала;
- б) в иностранные ценные бумаги, не дающие контроля над объектом инвестирования, с целью получения спекулятивной прибыли;
- в) только в государственные ценные бумаги;
- г) только в иностранные облигации.

Дочерние компании – это предприятия, в которых прямой инвестор-нерезидент владеет долей в капитале:

- а) менее 10%;
- б) более 50%;
- в) менее 3%;
- г) от 10% до 20%.

Транснациональная корпорация (ТНК) – это:

- а) корпорация, действующая в нескольких отраслях;
- б) крупнейшая национальная фирма;
- в) корпорация, головная компания которой принадлежит капиталу одной страны, а филиалы размещены во многих странах;
- г) корпорация, зарегистрированная в оффшорной зоне.

Принимающая страна для ТНК – это страна:

- а) в которой находится головная компания ТНК;
- б) в которой ТНК имеют дочерние, ассоциированные компании или филиалы;
- в) член ВТО;
- г) участник таможенного союза.

Базовый уровень

Уровень заработной платы между странами не выравнивается даже при условии полной юридической свободы миграции рабочей силы по причине:

- а) государственного регулирования заработной платы;
- б) наличия экономических и неэкономических издержек международной миграции рабочей силы;
- в) инфляции в стране-реципиенте;
- г) дефицита государственного бюджета страны-донора.

Такое явление в международной миграции рабочей силы, как «утечка умов», выгодно:

- а) стране-донору;
- б) стране-реципиенту;
- в) не выгодно ни стране-донору, ни стране-реципиенту;
- г) стране-донору и стране-реципиенту в равной степени.

Государственное регулирование международной трудовой миграции в развитых и развивающихся странах направлено на:

- а) полное запрещение гражданам одной страны выезжать на работу в другие страны, если выплата заработной платы происходит на территории иностранного государства;
- б) ликвидацию любых ограничений для приема иностранных работников на территории своей страны, если они согласны работать за более низкую зарплату, чем граждане данной страны;
- в) использование выгод и снижение издержек международной трудовой миграции для экономики конкретной страны;
- г) обеспечение полной свободы миграции рабочей силы.

Если страна специализируется на экспорте рабочей силы, то выезд граждан для работы за рубежом для ее экономического развития:

- а) выгоден;
- б) не выгоден;
- в) нейтрален.

Иммиграция иностранной рабочей силы для страны-реципиента дает:

- а) только выгоды;
- б) только издержки;
- в) как выгоды, так и издержки;
- г) выгоды только государственному бюджету.

Высокий уровень

Развитие процессов международной экономической интеграции обусловлено:

- а) различием в уровне экономического развития стран-участниц интеграционного процесса;
- б) различным уровнем обеспечения трудовыми ресурсами;
- в) углублением международного разделения труда и возрастанием значения международной кооперации;
- г) политическим решением лидеров государств, стремящихся к установлению тесных интеграционных связей.

Успешному развитию процессов международной экономической интеграции способствуют:

- а) сходный уровень экономического развития стран;
- б) большие различия в уровне жизни стран;
- в) общие границы;
- г) общность социальных и экономических проблем.

Таможенный союз предполагает:

- а) только существование единого таможенного тарифа для всех стран-участниц;
- б) существование единых условий для перемещения капиталов и рабочей силы между странами-участницами;
- в) свободное перемещение товаров и услуг между странами-участницами, а также единый таможенный тариф и единую внешнеторговую политику по отношению к третьим странам;
- г) снятие таможенных барьеров для перемещения товаров и услуг, а также капиталов и рабочей силы между странами-участницами союза.

Наиболее развитой интеграционной группировкой является:

- а) Северо-американская ассоциация свободной торговли (НАФТА);
- б) Европейская ассоциация свободной торговли (ЕАСТ);
- в) Содружество независимых государств (СНГ);
- г) Европейский Союз (ЕС).

Европейский Союз представляет собой на современном этапе развития:

- а) таможенный союз;
- б) общий рынок;
- в) экономический и валютный союз;
- г) зону свободной торговли.

Составитель _____ А.С. Меркулов

ФЕДЕРАЛЬНОЕ АГЕНТСТВО ЖЕЛЕЗНОДОРОЖНОГО ТРАНСПОРТА
Федеральное государственное бюджетное образовательное учреждение
высшего образования
«Иркутский государственный университет путей сообщения»
(ФГБОУ ВО ИРГУПС)
Кафедра «Мировая экономика и экономическая теория»

Комплект тестовых заданий №17
Вариант 3

по дисциплине «**Экономика**»
Темы: «**Место России в мировой экономике**»

Минимальный уровень

Полный контроль над объектом зарубежных инвестиций обеспечивается вывозом:

- а) ссудного капитала;
- б) предпринимательского капитала в форме прямых инвестиций;
- в) предпринимательского капитала в форме портфельных инвестиций;
- г) оборудования.

Филиал иностранной компании – это предприятие, где прямой инвестор владеет :

- а) от 10 до 49% капитала;
- б) 100% капитала;
- в) менее 10% капитала;
- г) не более 51% капитала.

В отраслях, связанных с производством товаров массового спроса, ТНК создают стратегические альянсы с целью:

- а) облегчения доступа на рынок;
- б) сокращения инновационного периода;
- в) диверсификацией рисков инноваций;
- г) экономии НИОКР.

Основной объем производства ТНК в современных условиях сосредоточен в:

- а) развитых странах;
- б) развивающихся странах;
- в) странах переходной экономики;
- г) слаборазвитых странах.

В высокотехнологичных отраслях ТНК создают стратегические альянсы с целями:

- а) сокращения инновационного периода;
- б) облегчения доступа на рынок;
- в) облегчения налогового бремени;
- г) объединения конкурентных преимуществ участников.

Базовый уровень

Набор работников для работы за рубежом имеют право осуществлять:

- а) только государственные министерства и ведомства;
- б) только частные коммерческие фирмы;
- в) государственные министерства и ведомства, а также частные коммерческие фирмы, которые получили от государственных органов лицензию на осуществление этого вида деятельности;
- г) любые предприниматели без специального разрешения.

Развитие легальной международной трудовой миграции:

- а) способствует проникновению в страны-доноры современных технологий производства, особенно связанных с деятельностью малого бизнеса;
- б) влечет за собой увеличение отставания страны-донора от развитых стран по уровню использования современных технологий и повышения уровня квалификации рабочей силы;
- в) способствует более рациональному использованию трудовых ресурсов в мировой экономике;
- г) препятствует рациональному использованию национальной рабочей силы.

Использование труда иммигрантов обусловлено:

- а) наличием безработицы в стране-реципиенте;
- б) стремлением использовать более дешевую и неквалифицированную рабочую силу в определенных нишах рынка труда;
- в) стремлением получить выгоду от использования квалифицированной рабочей силы;
- г) международными обязательствами страны.

Иммиграция рабочей силы – это:

- а) выезд трудоспособного населения из страны за границу;
- б) въезд трудоспособного населения в страну из-за границы;
- в) принудительное перемещение рабочей силы из страны;
- г) выезд трудоспособного населения из страны в зарубежную туристическую поездку.

Утечка умов» как одна из форм международной миграции рабочей силы:

- а) выгодна для государственных финансов страны-донора;
- б) выгодна для государственных финансов страны- реципиента;
- в) не выгодна для научных учреждений страны-реципиента;
- г) выгодна для квалифицированных специалистов страны-реципиента.

Высокий уровень

Евровалюта используется 1 января 2002 года:

- а) только для безналичных расчетов между государственными учреждениями стран, вошедших в зону евро;
- б) только для безналичных расчетов между коммерческими фирмами;
- в) только для наличных расчетов между физическими лицами;
- г) как для наличных, так и для безналичных расчетов.

Если страны обеспечивают отмену таможенных пошлин во взаимной торговле, вводят единый внешний тариф в отношении третьих стран, но сохраняют взаимные ограничения на движение капиталов и рабочей силы, то это:

- а) общий рынок;
- б) таможенный союз;
- в) зона свободной торговли;
- г) полный экономический союз.

Если страны обеспечивают отмену таможенных пошлин во взаимной торговле, но сохраняют национальные нормы регулирования в отношении третьих стран, а также взаимные ограничения на движение капиталов и рабочей силы, то это:

- а) общий рынок;
- б) полный экономический союз;
- в) зона свободной торговли;
- г) полный экономический союз.

Если страны устанавливают взаимную свободу движения товаров, капиталов и рабочей силы, единые нормы торгового регулирования для третьих стран, создают общие органы управления, принимающие решения, обязательные для участников, это:

- а) зона свободной торговли;
- б) таможенный союз;
- в) экономический союз;
- г) зона свободной торговли.

В настоящее время на этапе экономического и валютного союза находится:

- а) НАФТА;
- б) ЕС;
- в) СНГ;
- г) АСЕАН.

Главные принципы деятельности Всемирной торговой организации:

- а) предоставление кредитов участникам внешней торговли, страхование экспортных кредитов;
- б) применение режима наибольшего благоприятствования в торговле, взаимность торговых уступок;
- в) обеспечение индивидуального режима внешней торговли для каждой страны, ведение внешней торговли на основе публичного права;
- г) невмешательство в торговые споры стран-участниц.

Составители _____ А.С. Меркулов

3.4 Перечень теоретических вопросов к зачету

1. Предмет и метод экономической теории
2. Этапы развития экономической теории
3. Собственность: формы и пути их преобразования
4. Рыночный механизм. Рыночное равновесие. Эластичность
5. Потребительские предпочтения и предельная полезность
6. Издержки и прибыль предприятий
7. Совершенная и несовершенная конкуренции
8. Рынки факторов производства
9. Распределение доходов и их неравенство.
10. СНС и макроэкономические показатели
11. Макроэкономическое равновесие
12. Потребление и сбережения. Инвестиции
13. Инфляция и ее виды
14. Безработица и ее формы. Закон Оукена
15. Бюджетно-налоговая политика
16. Денежно-кредитная политика
17. Роль банков в экономической системе
18. Экономические кризисы и его причина
19. Причины и факторы экономического роста
20. Международные экономические отношения
21. Внешняя торговля и торговая политика. Валютный курс
22. Организационно-правовые формы бизнеса
23. Виды ценных бумаг
24. Причины экономических санкций против России
25. Экономические и социальные последствия антисанкций

3.7 Перечень типовых простых практических заданий к зачету

С помощью известных вам понятий экономической теории проиллюстрируйте следующие высказывания.
“Хотя труд и наслаждение различны по своей природе, все же между ними имеется какая-то естественная связь” (Тит Ливий, I в. до н. э.),

“Труд — вот единственный способ создать себе достойное положение” (Л. Вовенарг, французский писатель XVIII в.).

“Платите мне, как Тургеневу, я буду писать не хуже” (Ф. Достоевский, русский писатель XIX в.).

“Будущему людей больше всего угрожает деятельность специалистов” (В. Швобель, современный немецкий

3.8 Перечень типовых практических заданий к зачету

В своем главном труде К. Маркс приводит высказывания виднейших экономистов и философов своего и более раннего времени в качестве аргументов в ходе доказательства тезиса о том, что только неоплаченный труд рабочих является источником прибыли капиталиста.

Обсудите эти высказывания и предложите свои аргументы за или против тезиса К. Маркса.

Аристотель: “Существует двоякого рода хрематистика (наука зарабатывать деньги): одна относится к торговле, другая к экономике; последняя необходима и достойна похвалы, первая основана на обращении и поэтому справедливо порицается (ибо она покоится не на природе вещей, а на взаимном надувательстве)”.

М. Лютер: “...кто берет больше или лучше (чем сам дал), тот ростовщик, и это значит, что не услугу, а вред принес он своему ближнему, как это бывает при воровстве и грабеже”.

Д. Рикардо: “В форме денег... капитал не производит никакой прибыли”.

Дж. Рамсей: “Прибыль при обычных условиях не создается обменом. Если она не существовала раньше, она не могла бы существовать и после этой сделки”. “Мысль, что прибыль выплачивается потребителями, без сомнения, совершенно абсурдна. Кто такие эти потребители?”

Ж.-Б. Сэй: “Обмен двух равных стоимостей не увеличивает и не уменьшает общей массы стоимостей, имеющихся в обществе. Обмен неравных стоимостей... также ничуть не изменяет суммы общественных... стоимостей, а лишь прибавляет к имуществу одного то, что берет из имущества другого”. “Продукты оплачиваются только продуктами”.

Ф. Вайланд: “Обмен вообще не придает никакой стоимости продуктам”.

Дж.*. Грэй: “При увеличении номинальной стоимости продукта... продавцы не обогащаются... ибо ровно столько, сколько они выигрывают как продавцы, они теряют в качестве покупателей”.

Д. де Траси: “Обмен есть чудесная сделка, в которой оба контрагента выигрывают всегда”.

Ле Трон: “В обществе вполне сформировавшемся вообще нет избытка какого-либо продукта”. “Не контрагенты определяют стоимость; последняя определена раньше, чем они вступили в сделку. Обмен по самой своей природе есть договор равенства, по которому стоимость отдается за равную стоимость. Следовательно, это не есть средство обогащения, так как здесь дают ровно столько, сколько получают. Обмен становится невыгодным для одной из сторон, когда какое-либо постороннее обстоятельство уменьшает или завершает цену: тогда равенство нарушается, но вследствие этой последней причины, а не вследствие самого обмена”.

Мерсье де ля Ривьер: “Всякая торговля заключается в обмене разнородных вещей; и выгода возникает именно вследствие этой разнородности... отсюда выгодный контраст между торговлей и игрой, которая представляет собой лишь обмен денег на деньги”.

С точки зрения концепции иерархии потребностей и принципа рационального поведения обсудите следующие высказывания.

“В лукавую душу не войдет премудрость и не будет обитать в теле, поработанном греху. Ибо святой дух премудрости удалится от лукавства, и уклонится от неразумных умствований, и устыдится приближающейся неправды” (Премудро-сгпи Соломона, 1, 4—5).

“Мудрость — качество ума различать помыслы” (афонский старец Силуан).

“Блаженнее давать нежели принимать” (Новый Завет. Деяния апостолов, 20:35).

“Кто любит серебро, тот не насытится серебром, и кто любит богатство, тому нет пользы от того. И это — суета!” (Екклезиаст, 5:9).

Рассчитайте изменение общественного благосостояния. Сравните потери общественного благосостояния в случае, если такой налог будет введен на двух рынках одновременно.

Спрос и предложение на рынке описываются уравнениями:

$$Q_d = 100 - 4P; Q_s = -40 + 5P.$$

Определите параметры равновесия; как изменится равновесие на рынке, если введен налог на товар в размере 5 ед. за 1 шт. товара.

Спрос и предложение на рынке описываются уравнениями:

$$Q_d = 100 - 2P; Q_s = -40 + 5P.$$

Определите параметры равновесия; как изменится равновесие на рынке, если введен налог на товар в размере 5 ед. за 1 шт. товара.

Спрос и предложение на рынке описываются уравнениями:

$$Q_d = 100 - P; Q_s = -40 + 5P.$$

(Можно также рассчитать случай, когда $Q_d = 100 - 0,5P$.)

Определите параметры равновесия; как они изменятся, если введен налог на товар в размере 5 ед. за 1 шт. товара.

4 Методические материалы, определяющие процедуру оценивания знаний, умений, навыков и (или) опыта деятельности, характеризующих этапы формирования компетенций

В таблице приведены описания процедур проведения контрольно-оценочных мероприятий и процедур оценивания результатов обучения с помощью оценочных средств в соответствии с рабочей программой дисциплины.

Наименование оценочного средства	Описания процедуры проведения контрольно-оценочного мероприятия и процедуры оценивания результатов обучения
Терминологический диктант	Терминологический диктант проводится во время практических занятий. Во время проведения терминологического диктанта пользоваться учебниками, справочниками, конспектами лекций, тетрадями для практических занятий не разрешено. Преподаватель на практическом занятии, предшествующем занятию проведения терминологического диктанта, доводит до обучающихся: тему ТД, количество заданий в ТД, время выполнения ТД
Собеседование	Собеседование, предусмотренные рабочей программой дисциплины, проводятся во время практических занятий. Во время собеседования пользоваться учебниками, справочниками, конспектами лекций, тетрадями для практических занятий не разрешено. Преподаватель на практическом занятии, предшествующем занятию, доводит до обучающихся вопросы для собеседования.
Эссе	Сообщение представляет собой публичное выступление перед группой по представлению полученных результатов решения определенной учебно-практической, учебно-исследовательской или научной темы. Может сопровождаться презентацией. Преподаватель на практическом занятии, предшествующем занятию проведения сообщения дает перечень тем, рекомендует литературу
Тест	Средство, позволяющее оценить знания, умения, навыки и (или) опыт деятельности обучающегося по дисциплине. Преподаватель на последнем практическом занятии напоминает обучающимся, что они могут посмотреть перечень вопросов к тесту в ФОС, размещенном электронной информационно-образовательной среде Университета, доступной обучающемуся через его личный кабинет.

Для организации и проведения промежуточной аттестации (в форме зачета/экзамена) составляются типовые контрольные задания или иные материалы, необходимые для оценки знаний, умений, навыков и (или) опыта деятельности, характеризующих этапы формирования компетенций в процессе освоения образовательной программы:

- перечень теоретических вопросов к зачету/экзамену для оценки знаний;
- перечень типовых простых практических заданий к зачету/экзамену для оценки умений;

– перечень типовых практических заданий к зачету/экзамену для оценки навыков и (или) опыта деятельности.

Перечень теоретических вопросов и перечни типовых практических заданий разного уровня сложности к зачету/экзамену обучающиеся получают в начале семестра через электронную информационно-образовательную среду ИрГУПС (личный кабинет обучающегося).

Описание процедур проведения промежуточной аттестации в форме зачета и оценивания результатов обучения

При проведении промежуточной аттестации в форме зачета преподаватель может воспользоваться результатами текущего контроля успеваемости в течение семестра. Оценочные средства и типовые контрольные задания, используемые при текущем контроле, позволяют оценить знания, умения и владения навыками/опытом деятельности обучающихся при освоении дисциплины. С целью использования результатов текущего контроля успеваемости, преподаватель подсчитывает среднюю оценку уровня сформированности компетенций обучающегося (сумма оценок, полученных обучающимся, делится на число оценок).

Шкала и критерии оценивания уровня сформированности компетенций в результате изучения дисциплины при проведении промежуточной аттестации в форме зачета по результатам текущего контроля (без дополнительного аттестационного испытания)

Средняя оценка уровня сформированности компетенций по результатам текущего контроля	Оценка
Оценка не менее 3,0 и нет ни одной неудовлетворительной оценки по текущему контролю	«зачтено»
Оценка менее 3,0 или получена хотя бы одна неудовлетворительная оценка по текущему контролю	«не зачтено»

Если оценка уровня сформированности компетенций обучающегося не соответствует критериям получения зачета без дополнительного аттестационного испытания, то промежуточная аттестация в форме зачета проводится в форме собеседования по перечню теоретических вопросов и типовых практических задач (не более двух теоретических и двух практических). Промежуточная аттестация в форме зачета с проведением аттестационного испытания в форме собеседования проходит на последнем занятии по дисциплине.

Описание процедур проведения промежуточной аттестации в форме экзамена (зачета) и оценивания результатов обучения

Промежуточная аттестация в форме экзамена (зачета) проводится путем тестирования по билетам. Билеты составлены таким образом, что в каждый из них включал в себя теоретические вопросы и практические задания.


Билет содержит: теоретические вопросы для оценки знаний. Теоретические вопросы выбираются из перечня вопросов к экзамену; практические задания: одни из них для оценки умений (выбираются из перечня типовых простых практических заданий к экзамену); другие - практическое задание для оценки навыков и (или) опыта деятельности (выбираются из перечня типовых практических заданий к экзамену).

Распределение теоретических вопросов и практических заданий по экзаменационным билетам находится в закрытом для обучающихся доступе. Разработанный комплект билетов (25-30 билетов) не выставляется в электронную информационно-образовательную среду ИрГУПС, а хранится на кафедре-разработчике ФОС на бумажном носителе в составе ФОС по дисциплине.

На экзамене (зачете) обучающийся берет билет, для подготовки ответа на экзаменационный билет обучающемуся отводится время в пределах 45 минут.

Каждый вопрос/задание билета оценивается по четырехбалльной системе, а далее вычисляется среднее арифметическое оценок, полученных за каждый вопрос/задание. Среднее арифметическое оценок округляется до целого по правилам округления.

Пример письменного теста и письменной работы для зачетного задания:

 <p>ИрГУПС 2017-2018 уч. год</p>	<p>Зачетное задание № 1 по дисциплине «Экономика»</p>	<p>Утверждаю: Заведующий кафедрой «МЭиЭТ» ИрГУПС М.А. Хажеева</p>
---	--	--

1. Теоретический вопрос:

Понятие эластичности. Коэффициент точечной и дуговой эластичности спроса по цене.

2. Тестовые задания для оценки знаний:

При монополистической конкуренции отраслевой выпуск товарной группы обеспечивается достаточно большим количеством фирм.

1) Да ; 2) Нет

В монополистически конкурентных и олигополистических отраслях объемы выпуска продукции ниже, а цены выше, чем в условиях совершенной конкуренции.

1) Да ; 2) Нет

Олигополистически конкурентная фирма производит продукты, соблюдая условие $P=MC$.

1) Да ; 2) Нет

Монополия всегда выбирает объем выпуска, который соответствует неэластичной кривой спроса.

1) Да ; 2) Нет

Задания для оценки умений:

Зависимость валовых издержек (ТС) от объемов производства (Q) представлена в таблице:

Q	0	10	15	25	30	40	50
ТС	120	150	160	175	180	210	275

1. Величина средних валовых издержек при объеме производства, равном 40, составляет: 1) 5,25; 2) 2,25; 3) 3; 4) 24,875

2. Величина средних переменных издержек при объеме производства, равном 40, составляет: 1) 2,25; 2) 90; 3) 3; 4) 120

3. Величина предельных издержек производства пятидесятой единицы продукции равна: 1) 6,5; 2) 5,5; 3) 65; 4) 155

Задания для оценки навыков и опыта деятельности:

Решите следующие ситуационную задачу:

Ситуация

Статья в Global Times посвящена ситуации с глобальными слияниями и поглощениями зарубежных предприятий китайскими компаниями. Упоминаются такие корпорации Китая, как Tencent, Alibaba, Baidu, проводящие активную политику по закреплению своих позиций в западных странах. «Американские компании выступали в качестве индустриального лидера на протяжении многих лет, китайские участники рынка в настоящий момент стали соперниками Запада, не только по рыночной стоимости (акций), но и по заявкам (на приобретение ценных бумаг)», — цитирует издание эксперта базирующейся в Пекине Китайской предпринимательской конфедерации (КПК) Фэн Лиго. По его словам, при поддержке властей были созданы благоприятные условия для формирования национальных «гигантов в области интернет-индустрии». Газета отмечает, что впервые в ежегодном правительственном докладе, опубликованном в рамках «двух сессий» (Всекитайского собрания народных представителей и Всекитайского комитета Народного политического консультативного совета Китая), которые прошли в марте 2017 года, искусственному интеллекту и цифровой экономике уделяется столь пристальное внимание.

Какие задачи могут ставиться при таких слияниях? (Из материала следует, что одна из задач слияний и поглощений с участием китайских компаний — интернационализация бизнеса КНР в области передовых технологий с целью повышения его глобальной конкурентоспособности).

За 1,45 млрд долл США наконец-то продано 100% дочка ЛУКОЙЛа - Архангельскгеолдобычи.

Об этом ЛУКОЙЛ сообщил 25 мая 2017 г.

Покупатель - компания «Открытие промышленные инвестиции» (входит в группу Открытие).

О продаже договорились еще в декабре 2016 г, но окончательная точка была поставлена 25 мая 2017 г.

Компания ведет разработку алмазоносного месторождения им Гриба в Архангельской обл. Его активное освоение ведется с 2011 г.

В 1993 г Архангельскгеолдобыча и Canmet Resources Limited (ныне ADC) создали совместное предприятие (СП) Алмазный берег, но в 1998 г канадцы заморозили инвестиции.

В 2003 г Архангельскгеолдобыча стала 100% дочерней структурой ЛУКОЙЛа, но тут проснулись канадцы, которые уже с ЛУКОЙЛа стали требовать передать им лицензию на алмазное месторождение.

Судебные тяжбы длились 15 лет и наконец в ноябре 2016 г Верховный суд США поставил точку в данном вопросе.

Сделка про продаже стала возможной.

В 2014 г был запущен горно-обогадительный комбинат (ГОК) им Гриба мощностью 4,5 млн т руды в год.

Это положило начало промышленной добыче алмазов на одном из крупнейших мировых месторождений.

В чем целесообразность сделки для ЛУКОЙЛА и для компании «Открытие промышленные инвестиции»?

(Для Открытия Холдинг, по утверждению члена совета директоров Д. Ромаева, покупка

Архангельскгеолдобыч - стратегическая инвестиция в привлекательный актив, обладающий потенциалом для развития.

А ЛУКОЙЛ в свою очередь сможет эффективно монетизировать значительную акционерную стоимость за

последние 5 лет.)

Составитель _____ А.С. Меркулов

Темы эссе (рефератов, докладов, сообщений)

Тематика эссе:

1. Предмет и метод экономической теории и общие принципы организации экономики.
 - а) насколько правомерно в предмет экономики как науки включать анализ поведения экономических субъектов?
 - б) Что такое позитивная и нормативная экономика и какова связь этих двух противоречивых сторон микроэкономики?
 - в) Как экономические процессы влияют на сферу вашей будущей деятельности?
 - г) Какие методы используются в изучении вашего основного предмета?
 - д) Имеет ли научное значение понятие «командная экономика», «смешанная экономика»?
 - е) Какое место в системе экономических отношений занимает собственность на средства производства?
2. Рынок. Общая характеристика. Механизмы его функционирования. Предпринимательская деятельность и ее формы.
 - а) Какие виды бизнеса могут быть в вашей профессии?
3. Издержки производства и прибыль
 - а. Проанализируйте различные определения понятия «прибыль» в литературе, рекомендованной к использованию.
 - б. Проанализируйте понятия: «прибыль» «доход», заработная плата.
4. Теория функционирования рынков факторов производства. Рынок капитала.
 - а) Проанализируйте определения понятий «Капитал», «Факторы производства» по рекомендованным источникам
5. Введение в макроэкономику. Макроэкономическое равновесие и макроэкономическая нестабильность.
 - а) Когда появился раздел экономической науки «макроэкономика и почему?
 - б) Какие проблемы возникают при расчете валового внутреннего дохода?
6. Государственное макроэкономическое регулирование.
 - а) Какие политические силы в стране предлагают снизить роль государства в экономике и почему?
7. Инфляция и безработица как необходимые формы современной экономики.
 - а) Одинакова ли инфляция для разных социальных слоев населения?
8. Экономический рост и его факторы

- а) Как развешаются инновации в сфере вашей будущей профессиональной сфере?
 9. Место России в мировой экономике
 а) Каковы социальные последствия санкций России.
 б) Как санкции повлияли на экономику вашей будущей профессиональной деятельности?

Критерии оценки:

Шкала оценивания	Критерии оценивания
«отлично»	Доклад создан с использованием компьютерных технологий (презентация Power Point, Flash–презентация, видео-презентация и др.) Используются дополнительные источники информации. Содержание заданной темы раскрыто в полном объеме. Отражена структура доклада (вступление, основная часть, заключение, присутствуют выводы и примеры). Оформление работы. Оригинальность выполнения (работа сделана самостоятельно, представлена впервые)
«хорошо»	Доклад создан с использованием компьютерных технологий (презентация Power Point, Flash–презентация, видео-презентация и др.) Содержание доклада включает в себя информацию из основных источников (методическое пособие), дополнительные источники информации не использовались. Содержание заданной темы раскрыто не в полном объеме. Структура доклада сохранена (вступление, основная часть, заключение, присутствуют выводы и примеры)
«удовлетворительно»	Доклад сделан устно, без использования компьютерных технологий. Содержание доклада ограничено информацией только из методического пособия. Содержание заданной темы раскрыто не в полном объеме. Отсутствуют выводы и примеры. Оригинальность выполнения низкая
«неудовлетворительно»	Доклад сделан устно, без использования компьютерных технологий и других наглядных материалов. Содержание ограничено информацией только из методического пособия. Заданная тема доклада не раскрыта, основная мысль сообщения не передана

Составитель _____ А.С. Меркулов

