

ФЕДЕРАЛЬНОЕ АГЕНТСТВО ЖЕЛЕЗНОДОРОЖНОГО ТРАНСПОРТА

Улан-Удэнский колледж железнодорожного транспорта – филиал Федерального государственного бюджетного образовательного учреждения высшего образования «Иркутский государственный университет путей сообщения»
(УУКЖТ ИрГУПС)

РАССМОТРЕНО:

на Совете колледжа

22 апреля 2024 г.

УТВЕРЖДАЮ:

Директор колледжа

Иванова О.Н. Иванова

22 апреля 2024 г.

Отчет о самообследовании
Улан-Удэнского колледжа железнодорожного транспорта -
филиала ФГБОУ ВО ИрГУПС
по образовательным программам СПО

Улан-Удэ 2024

Содержание

Аналитическая часть отчета по самообследованию		
1	Образовательная деятельность	3
2	Система управления организации	5
3	Содержание и качество подготовки обучающихся	6
4	Организация учебного процесса	9
5	Востребованность выпускников	10
6	Кадровое обеспечение	11
7	Учебно-методическое обеспечение	11
8	Библиотечно-информационное обеспечение	13
9	Материально-техническая база	13
10	Внутренняя система оценки качества образования	14
Показатели деятельности образовательной организации		17

1. Образовательная деятельность

Образовательная деятельность в колледже осуществляется на основании:

- Лицензии № 2167 от 26.05.2016 г., выданной Федеральной службой по надзору в сфере образования и науки, серия 90Л01 № 0009205. Лицензия бессрочная.

- Свидетельства о государственной аккредитации от 15.11.2017 № 2707, выданного Федеральной службой по надзору в сфере образования и науки, серия 90А01 № 0002843. Аккредитация бессрочная (приказ Федеральной службы по надзору в сфере образования №547 от 26.04.2022)

Задачи и направления деятельности колледжа:

- удовлетворение потребностей общества в квалифицированных специалистах со средним профессиональным образованием;
- распространение знаний среди населения, повышение его образовательного и культурного уровня, в том числе путем оказания платных образовательных услуг, включая сферу среднего общего образования и дополнительного образования;
- подготовка, переподготовка и повышение квалификации руководящих работников, специалистов, рабочих кадров и незанятого населения;
- подготовка, издание и обеспечение студентов необходимой учебной и методической литературой, учитывающей специфику подготовки специалистов;
- внедрение в учебный процесс современных образовательных технологий и результатов научных исследований;
- изучение, обобщение и распространение передового опыта обучения кадров в системе непрерывного образования на железнодорожном транспорте по программам среднего профессионального и дополнительного образования;
- ослабление негативных явлений в регионе (правонарушения, молодежная безработица и др.);
- удовлетворение потребностей личности в интеллектуальном, культурном, нравственном и физическом развитии;
- накопление, сохранение и приумножение нравственных и культурных ценностей общества;
- формирование у обучающихся гражданской позиции, трудолюбия и уважения к правам и свободам человека;
- развитие ответственности, самостоятельности, творческой активности, любви к окружающей природе, Родине, семье;
- формирование здорового образа жизни;
- совершенствование материальной базы колледжа;
- обеспечение безопасности работников и обучающихся колледжа.

Подготовка специалистов в колледже в 2023 г. осуществлялась по 14 специальностям очной формы обучения и 6 специальностям заочной формы обучения. С 2022 года ведется подготовка специалистов по 4 специальностям очного отделения в рамках Федерального проекта «Профессионалитет»:

- 08.02.10 Строительство железных дорог, путь и путевое хозяйство (очная и заочная форма обучения)

- 08.02.10 Строительство железных дорог, путь и путевое хозяйство (профессионалитет) (очная форма обучения)

- 11.02.06 Техническая эксплуатация транспортного радиоэлектронного оборудования (по видам транспорта) (очная форма обучения)

- 13.02.07 Электроснабжение (по отраслям) (очная и заочная форма обучения)

- 13.02.07 Электроснабжение (по отраслям) (профессионалитет) (очная форма обучения)

- 22.02.06 Сварочное производство (очная форма обучения)
- 23.02.01 Организация перевозок и управление на транспорте (по видам) (очная и заочная форма обучения)
- 23.02.06 Техническая эксплуатация подвижного состава железных дорог (локомотивы) (очная и заочная форма обучения)
- 23.02.06 Техническая эксплуатация подвижного состава железных дорог (вагоны) (очная и заочная форма обучения)
- 23.02.06 Техническая эксплуатация подвижного состава железных дорог (профессионалитет) (очная форма обучения)
- 27.02.03 Автоматика и телемеханика на транспорте (железнодорожном транспорте) (очная и заочная форма обучения)
- 27.02.03 Автоматика и телемеханика на транспорте (железнодорожном транспорте) (профессионалитет) (очная форма обучения)
- 38.02.01 Экономика и бухгалтерский учет (по отраслям) (очная форма обучения)
- 43.02.06 Сервис на транспорте (по видам транспорта) (очная форма обучения)

Работа подразделений колледжа по различным направлениям образовательного процесса регламентирована Положениями: о Совете колледжа, педагогическом совете, методическом совете, отделе кадров, положениями о структурных подразделениях, об организации учебного процесса и др; правилами внутреннего распорядка, а также договорами о сотрудничестве с внешними организациями и другими локальными нормативными актами.

Данные приёма 2023 г. представлены в таблице 1.1

Таблица 1.1

Прием СПО

Подразделение	Очное		Заочное	
	бюджет	внебюджет	бюджет	внебюджет
СПО	335	183	85	31

Данные по контингенту на 01.10.2023 г. приведены в таблице 1.2

Таблица 1.2

Контингент СПО

Подразделение	Очное			Заочное		
	всего	за счет федерального бюджета	по договорам об оказании платных образовательных услуг	всего	за счет федерального бюджета	по договорам об оказании платных образовательных услуг
СПО	1504	1197	307	445	362	83

Основные показатели деятельности системы дополнительного профессионального образования приведены в таблице 1.3

Таблица 1.3

Наименования показателей	Количество реализованных программ	Количество слушателей	Объем доходных поступлений (тыс. руб.)
Программы профессиональной переподготовки	1	62	1296,35

(в объеме от 250 часов и выше)			
Программы повышения квалификации (в объеме от 16 до 250 часов)	9	138	1141,4
Основные программы профессионального обучения	11	247	1608,63
Итого	21	447	4046,38

2. Система управления организации

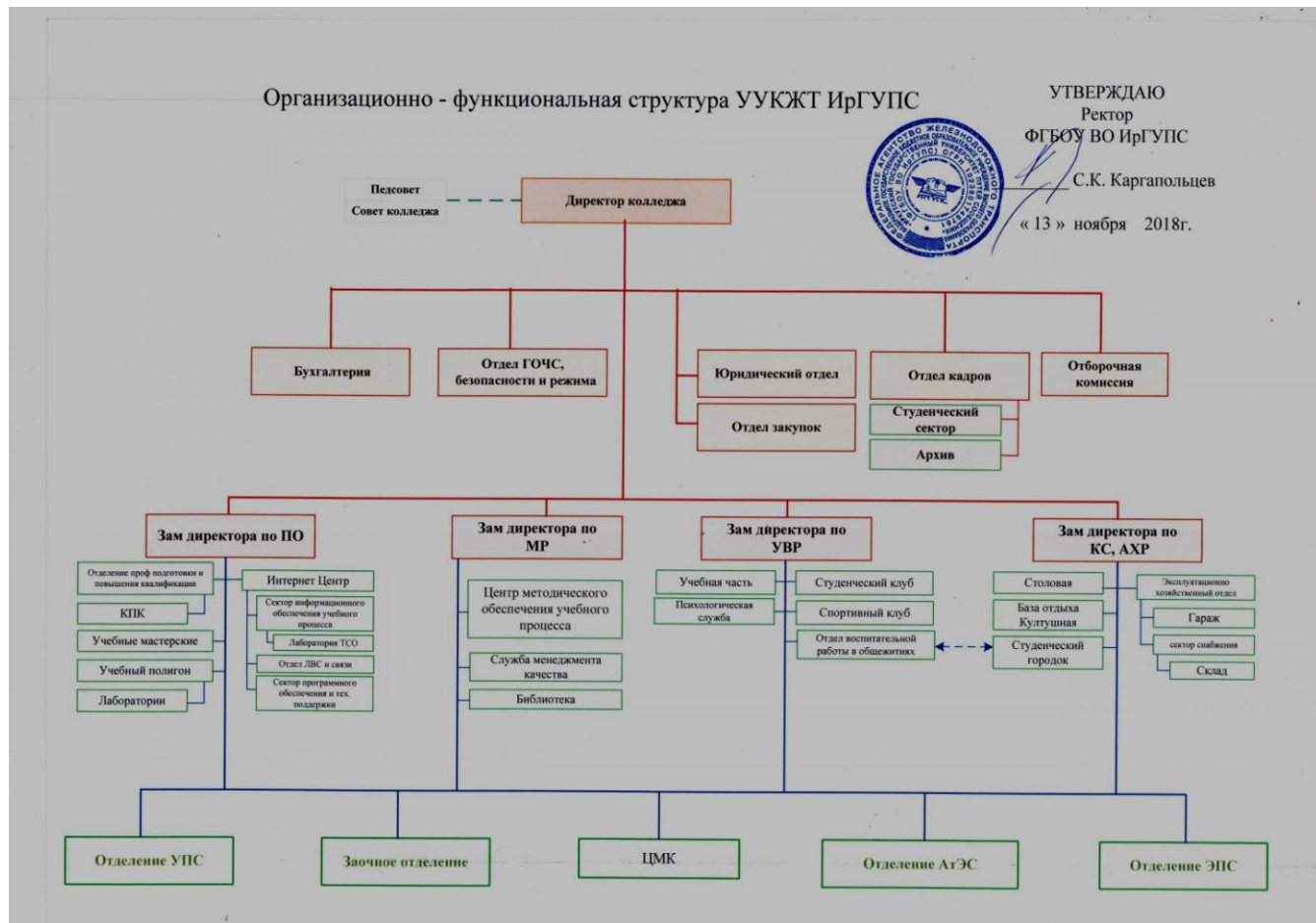
Улан-Удэнский колледж железнодорожного транспорта – филиал Федерального государственного бюджетного образовательного учреждения высшего образования «Иркутский государственный университет путей сообщения» (УУКЖТ ИрГУПС) расположен по адресу: 670034, РФ, Дальневосточный федеральный округ, Республика Бурятия, г.Улан-Удэ, пр. 50-летия Октября, 58

Учредителем образовательной организации является Федеральное агентство железнодорожного транспорта (РОСЖЕЛДОР).

Колледж осуществляет свою деятельность на основании Конституции Российской Федерации, Федерального закона от 29 декабря 2012 г. № 273-ФЗ «Об образовании в Российской Федерации» (с изменениями и дополнениями), Устава Федерального государственного бюджетного образовательного учреждения высшего образования «Иркутский государственный университет путей сообщения», локальных нормативных актов.

Непосредственное управление деятельностью колледжа осуществляет директор колледжа, назначаемый и освобождаемый от должности приказом ректора Университета.

Организационная структура колледжа:



3. Содержание и качество подготовки обучающихся

Подготовка компетентных специалистов для железнодорожной отрасли и предприятий регионов осуществляется через:

- предоставление качественных образовательных услуг;
- расширение и обновление спектра программ обучения с учетом запросов потребителей и изменений, происходящих на региональном рынке труда;
- совершенствование комплекса методического обеспечения учебно-воспитательного процесса;
- совершенствование материально-технической базы;
- повышение профессионального уровня преподавательского состава и работников колледжа;
- вовлечение всех сотрудников и студентов в деятельность по повышению качества образовательного процесса;
- расширение социального партнерства.

В колледже внедрена и постоянно совершенствуется система менеджмента качества, разработанная на основе типовой модели СМК.

По всем специальностям, для всех реализуемых форм обучения с учетом уровня образования, на основе требований соответствующих Федеральных государственных образовательных стандартов СПО, разработаны образовательные программы, которые включают в себя:

- учебный план;
- календарный учебный график;
- рабочие программы учебных предметов, дисциплин, профессиональных модулей, практик;
- оценочные и методические материалы;
- рабочую программу воспитания;
- календарный план воспитательной работы.

На все образовательные программы получено положительное заключение работодателей, что соответствует требованиям ФГОС.

Содержание ППСЗ ежегодно обновляется в зависимости от рынка труда, запросов работодателей, изменений технологий производства. Изменения вносятся также на основании выводов и рекомендаций председателей государственных экзаменационных комиссий, которые отражаются в аналитических отчетах о проведении ГИА.

Порядок организации и проведения учебной и производственной практики определен учебным планом специальности и соответствующими локальными актами. По результатам производственной практики руководителями от предприятия и образовательной организации заполняется аттестационный лист по каждому профессиональному модулю, содержащий сведения об уровне освоения студентом профессиональных компетенций, а также характеристику профессиональной деятельности.

Качество освоения образовательных программ демонстрирует таблица 3.1

Таблица 3.1

№п/п	Специальность	Успеваемость по результатам промежуточной аттестации, %	Результаты ГИА	
			Выполнили ВКР на «4» и «5», %	Получили диплом с отличием, %
1.	08.02.10 Строительство железных дорог, путь и путевое хозяйство	87,4	98	8
2.	11.02.06 Техническая эксплуатация транспортного	82,0	92,6	29,6

	радиоэлектронного оборудования (по видам транспорта)			
3.	13.02.07 Электроснабжение (по отраслям)	76,4	55,3	7,9
4.	22.02.06 Сварочное производство	79,2	84,6	7,7
5.	23.02.01 Организация перевозок и управление на транспорте (по видам)	89,0	81,9	20,2
6.	23.02.06 Техническая эксплуатация подвижного состава железных дорог (локомотивы)	88,0	86	21
7.	23.02.06 Техническая эксплуатация подвижного состава железных дорог (вагоны)	87,4	100	9,7
8.	27.02.03 Автоматика и телемеханика на транспорте (железнодорожном транспорте)	90,4	78,2	5,4
9.	38.02.01 Экономика и бухгалтерский учет (по отраслям)	100	Нет выпуска	
10.	43.02.06 Сервис на транспорте (по видам транспорта)	92,8	91,7	50
	По колледжу	86,5	84,3	16,2

Сроки проведения практики определены календарным учебным графиком. Содержание производственной практики определяется рабочими программами практик, которые разрабатываются преподавателями профессионального цикла в соответствии с федеральными государственными образовательными стандартами среднего профессионального образования. Рабочие программы производственной практики согласовываются с организациями (работодателями) и утверждаются заместителем директора колледжа по ПО.

Для контроля производственной практики обучающихся и подведения итогов назначается руководитель практики по приказу директора колледжа и утверждался график проверки практики со сроками выезда на предприятия.

Аттестация по итогам производственной практики (по профилю специальности) проводилась с учетом (или на основании) результатов, подтверждаемых документами соответствующих организаций. По результатам производственной практики (по профилю специальности) обучающиеся представили отчеты, включающие письменный отчет, дневник, аттестационный лист и характеристику.

Итоги производственной практики по специальностям обсуждены на заседаниях цикловых методических комиссий и будут заслушаны на отчетно-практических конференциях. Случаев нарушений трудовой дисциплины и производственного травматизма выявлено не было.

Распределение студентов по базам практик представлено в таблице 3.2

Таблица 3.2

№ п/п	Код и наименование специальности	Число обучающихся		объекты практики	Число обучающихся распределенных по предприятиям		
		всего	всего целевиков		всего	целевиков	оплачиваемые рабочие места
1	2	3	4	5	6	7	8
	23.02.01 Организация	3	-	ДЦС 1 ст. Вихоревка	3	-	2

перевозок и управление на транспорте	118	18	ДЦС 3 ст. Улан-Удэ	118	18	16
	3	-	Заб жд. ст. Чита	3	-	-
	1	-	ПАО «Приаргунское производственное горно-химическое объединение»	1	-	-
	1	-	Тайшет	1	-	1
	1	-	ДЦС Суховская	1	-	1
Итого	127	18		127	18	20
23.02.06 Техническая эксплуатация подвижного состава железных дорог (вагоны)	25	-	Улан-Удэ АО «ВРК-1»	25	-	-
	29	8	ВЧДЭ-10 ст. Улан-Удэ	29	8	2
	10	2	ВЧДЭ-12 ст. Северобайкальск,	10	2	10
	3	1	ВЧДЭ-13 ст. Тайшет	3	1	3
	2		ООО «ФПК» ст. Улан-Удэ	2	-	2
Итого	69	11		69	11	17
27.02.03 Автоматика и телемеханика на транспорте (железнодорожном транспорте)	2	1	ШЧ- 1	2	1	2
	3	1	ШЧ-2	3	1	3
	1	1	ШЧ-3	1	1	1
	2	2	ШЧ -5	2	2	2
	2	0	ШЧ-7	2	0	1
	21	2	ШЧ-8	21	2	17
	1	1	ШЧ-10	1	1	1
	2	1	ШЧ-13	2	1	2
	2	0	ШЧ-14	2	0	2
	6	0	ОО «ТС Строй»	6	0	6
	1	0	ФГУП «КЖД» Джанкойская дистанция СЦБ	1	0	1
	1	0	ШЧ-1 ст. Хилок Заб. ж.д.	1	0	0
	1	0	Акционерная компания «Железные дороги Якутии»	1	0	1
Итого	45	9		45	9	39
08.02.10 Строительство железных дорог, путь и путевое хозяйство	16	5	ПЧ12	16	5	0
	1	1	ПЧ10	1	1	1
	1	1	ПЧ9	1	1	0
	1	0	ПЧ1	1	0	0
	1	1	ПЧ21	1	1	1
	18	10	ПМС56	18	10	16
	2	0	ПЧ1 Чита	2	0	0
	20	2	ПЧ12	20	2	4
	4	4	ПЧ13	4	4	4
	2	2	ПЧ26	2	2	2
	2	0	ПЧ19	2	0	0
	4	4	ПЧ21	4	4	4
	4	4	ПЧ17	4	4	4
	2	2	ПЧ4	2	2	2
Итого	78	36		78	36	38

22.02.06 Сварочное производство	4	0	УУЛВРЗ	4	0	4
	9	0	ВЧДр-9	9	0	1
	1	0	ООО «Артель строителей Западная» пгт. Таксимо	1	0	1
Итого	14	0		14	0	6
43.02.06 Сервис на транспорте (по видам транспорта)	23	-	АФТО	23	-	-
	23	-	Вокзал Улан-Удэ	23	-	-
	14	-	ФПК	14	-	-
	13	-	Вокзал Улан-Удэ	13	-	-
Итого	73	0		73	0	0
13.02.07 Электроснабжение (по отраслям)	2	1	ЭЧ-7 ст. Улан-Удэ	2	1	
	1	1	ЭЧ-8 ст. Вихоревка	1	1	1
	1	1	ЭЧ-2 ст. Нижнеудинск	1	1	1
	1	1	ЭЧ-6 ст. Мысовая	1	1	
	1		ЭЧ-9 рп.Февральск	1		1
	2		ЭЧ-10 ст.Северобайкальск	2		
	2		ЭЧ-11 ст. Таксимо	2		
	16		ПАО «Россети Сибирь» - «Бурятэнерго» г.Улан-Удэ	16		15
Итого	26	4		26	4	18
23.02.06 Техническая эксплуатация подвижного состава железных дорог (локомотивы)	61	11	ЛВРЗ	61	11	29
	1		СЛД У-У	1		
	61	11	ЛВРЗ	61	11	58
	42	7	ТЧЭ-7	42	7	
Итого	165	29	0	165	29	87
11.02.06 Техническая эксплуатация транспортного радиоэлектронного оборудования	19		РЦС-3	19		
	1	1	РЦС-4	1	1	1
	6		ООО "ТС-Строй"	6		6
	1		ВЧ44286	1		
Итого	27	1		27	1	7
Всего	624	108		624	108	232

4. Организация учебного процесса

Организация учебного процесса в колледже по образовательным программам среднего профессионального образования регламентируется учебным планом специальности, календарным учебным графиком и расписанием учебных занятий для каждой формы обучения.

Учебный год для студентов очной формы обучения начинается 1 сентября и заканчивается согласно учебному плану специальности.

В учебном году устанавливаются каникулы общей продолжительностью не меньше 8 недель, в том числе не менее 2 недель в зимний период.

Сроки начала и окончания учебного года для студентов заочной формы обучения устанавливаются учебным планом.

Учебный процесс по образовательным программам дополнительного профессионального образования может осуществляться в течение всего календарного года.

Перечень направлений, специальностей, специализаций и программ подготовки переподготовки и повышения квалификации специалистов определяется лицензией и свидетельством о государственной аккредитации.

Преподавание в колледже ведётся на русском языке.

Учебная деятельность обучающихся предусматривает учебные занятия (урок, практическое занятие, лабораторное занятие, лекция, консультация, семинар), самостоятельную работу, выполнение курсового проекта (работы), практическую подготовку.

Для всех видов аудиторных учебных занятий академический час устанавливается Уставом Университета в пределах 45 минут. Формы промежуточной аттестации определяются учебным планом. Количество экзаменов в процессе промежуточной аттестации не превышает 8 экзаменов в учебном году, а количество зачетов – 10. В указанное число не входят зачеты по физической культуре.

Обучающиеся, выполнившие в полном объеме учебный план, по осваиваемой образовательной программе, не имеющие академической задолженности допускаются к государственной итоговой аттестации.

Лицам, успешно прошедшим государственную итоговую аттестацию выдается диплом о среднем профессиональном образовании.

5. Востребованность выпускников

В 2023 году колледж по очной форме обучения закончили 292 человека, по 9 специальностям. Студенты колледжа востребованы на рынке труда. Процент трудоустроенных выпускников, без учета продолживших обучение и призванных в армию, составил 88,3%. Данные по каждой специальности представлены в таблице:

Данные по выпуску 2023 г. представлены в таблице 5.1

Таблица 5.1

Выпуск СПО

Подразделение	Очное		Заочное	
	за счет федерального бюджета	по договорам об оказании платных образовательных услуг	за счет федерального бюджета	по договорам об оказании платных образовательных услуг
СПО	251	41	49	79

Данные по трудоустройству 2023 г. представлены в таблице 5.2

Таблица 5.2

2022-2023 год						
№ П / П	Специальность	Студентов		Трудоустроено		%
		всего	из них целевиков	всего	из них целевиков	
1	43.02.06 «Сервис на транспорте» (по видам транспорта)	12	0	12	0	100
2	23.02.06 «Техническая эксплуатация подвижного состава железных дорог» (локомотивы)	59	16	56	16	94,9153
3	11.02.06 «Техническая эксплуатация транспортного радиоэлектронного оборудования»	27	1	27	1	100

4	27.02.03 «Автоматика и телемеханика на транспорте»	45	9	43	9	95,5556
5	08.02.10 «Строительство железных дорог, путь и путевое хозяйство»	22	12	20	12	90,9091
6	22.02.06 «Сварочное производство»	13	0	13	0	100
7	23.02.06 «Техническая эксплуатация подвижного состава железных дорог» (вагоны)	18	5	17	5	94,4444
8	13.02.07 «Электроснабжение» (по отраслям)	25	4	25	4	100
9	23.02.01 «Организация перевозок и управление на транспорте» (по отраслям)	71	10	45	10	63,3803
ИТОГО		292	57	258	57	88,3562

6. Кадровое обеспечение

В настоящее время в колледже работают 102 штатных педагогических работника, средний возраст которых составляет 50 лет.

Штатных преподавателей общепрофессиональных дисциплин и профессиональных модулей 58 человек.

Из числа штатных педагогических работников:

имеют ученую степень – кандидат наук 5 человек, 4,9 %,

имеют звание «Почетный работник СПО РФ» 4 человека, 3,9 %

имеют звание «Почетный работник сферы образования РФ» 1 человек, 1,00 %

имеют звание «Заслуженный тренер России» 1 человек, 1,00 %

имеют звание «Отличник физ.культуры» 2 человека, 2,00 %

имеют звание «Почетный работник транспорта РФ» 2 человека, 2,00 %

имеют звание «Почетный железнодорожник» 3 человека, 3,00 %

имеют звание «Заслуженный работник физической культуры РБ» 1 человек, 1,03%

имеют звание «Заслуженный работник образования Республики Бурятия» 2 человека, 2,00%

имеют звание «Почетный работник общего образования РФ» 1 человек, 1,00 %

Итого 22 человека, 21,6 %.

имеют высшую категорию 61 человек, 59,8 %,

имеют первую категорию 20 человек, 19,6 %.

В 2023 г. повысили квалификацию в различных формах 22 преподавателя.

7. Учебно-методическое обеспечение

В колледже учебно-методическая обеспеченность осуществляется комплексно, исходя из актуальных и перспективных потребностей образовательного процесса, требований ФГОС и профессиональных стандартов.

Ежегодно разрабатываются и утверждаются образовательные программы среднего профессионального образования подготовки специалистов среднего звена по специальностям, учебно-методические материалы, электронные образовательные ресурсы.

В колледже разработаны образовательные программы, учебно-методические комплексы по специальностям:

08.02.10 Строительство железных дорог, путь и путевое хозяйство

11.02.06 Техническая эксплуатация транспортного радиоэлектронного оборудования (по видам транспорта)

- 13.02.07 Электроснабжение (по отраслям)
- 22.02.06 Сварочное производство
- 23.02.01 Организация перевозок и управление на транспорте (по видам)
- 23.02.06 Техническая эксплуатация подвижного состава железных дорог (локомотивы)
- 23.02.06 Техническая эксплуатация подвижного состава железных дорог (вагоны)
- 27.02.03 Автоматика и телемеханика на транспорте (железнодорожном транспорте)
- 38.02.01 Экономика и бухгалтерский учет (по отраслям)
- 43.02.06 Сервис на транспорте (по видам транспорта)

Программы утверждены руководителем образовательной организации, содержат документацию по всем дисциплинам, междисциплинарным курсам и профессиональным модулям в соответствии с требованиями ФГОС СПО по специальности. Образовательные программы в 100% объеме обеспечены учебно-методической документацией и учебно-методическими комплексами по всем дисциплинам (междисциплинарным курсам, профессиональным модулям), содержащими рабочие учебные программы, фонды оценочных средств, методические рекомендации по внеаудиторной самостоятельной работе обучающихся, выполнению практических и лабораторных работ.

Рабочие учебные программы дисциплин (курсов, модулей) размещены в сети Интернет на сайте образовательной организации.

Кроме перечисленного преподавателями колледжа разрабатываются различные учебно-методические материалы, в том числе методические указания по выполнению контрольных работ, методические рекомендации по выполнению курсовых работ, методические указания по выполнению выпускных квалификационных работ, методические рекомендации по проведению учебных занятий с применением активных и интерактивных методов обучения, учебно-методические пособия и т.д. Имеющееся оборудование в лабораториях и кабинетах, технические средства обучения, наглядные пособия, раздаточный материал соответствуют современным требованиям и позволяют качественно проводить теоретические занятия и практические (лабораторные) работы.

За 2023 год общий показатель изданных методических материалов составляет 106 наименований, на одного штатного преподавателя - 1,03.

Преподаватели колледжа разрабатывают электронные учебно-методические пособия: электронные учебники, учебно-методические пособия, видеофильмы, мультимедийные презентации.

Методическое обеспечение образовательного процесса в 2023 г. представлено в таблице 7.1

Таблица 7.1

Учебно-методические издания по общеобразовательным дисциплинам		Учебно-методические издания по дисциплинам профессионального цикла		Учебно-методические издания по междисциплинарным курсам		Электронные учебно-методические пособия	
всего	на 1 чел шт. пед. состава	всего	на 1 чел шт. пед. состава	всего	на 1 чел шт. пед. состава	всего	на 1 чел шт. пед. состава
34	0,33	16	0,16	34	0,33	22	0,21

Созданы электронные образовательные ресурсы по дисциплинам, междисциплинарным курсам для проведения учебных занятий, как в очной форме, так и дистанционной.

Учебно-методические издания используются при дипломном и курсовом проектировании, изучении отдельных тем дисциплин, написании рефератов, на лабораторно-практических занятиях, при проведении внеаудиторных мероприятий.

8. Библиотечно – информационное обеспечение

Анализ представленной в библиотечном фонде литературы и электронных ресурсов свидетельствует, что качественные и количественные параметры позволяют обеспечить современный уровень учебной и научно-методической подготовки по профилю нашего колледжа. Библиотека, в целом, удовлетворяет всем лицензионным и аккредитационным нормативам и требованиям Министерства образования Российской Федерации.

Основные статистические показатели работы библиотеки представлены в таблице 8.1

За 2023г. библиотека УУКЖТ фактически обслужила 1960 пользователей; в том числе, по единому читательскому билету – 1960, из них студентов – 1860. Общее количество посещений в 2023г. физическими лицами – 68295; книговыдача всего: 75539 экз. В том числе на физических носителях составила 53488 экземпляров.

В АИБС ИРБИС 64 УУКЖТ на 01.01.2024 г. – 6 справочно-библиографических баз данных:

- БД «UKGDT - Электронный каталог книг»
- БД «STATT - Статьи»
- БД «Комплектование»
- БД «Читатели»
- БД «Учебные дисциплины» (книгообеспеченность)
- БД «DISK - Электронные ресурсы»

Всего библиографических записей в электронном каталоге УУКЖТ –13086, введено за год – 2016.

Внешние электронные ресурсы, наряду с печатными изданиями, стали неотъемлемой частью информационного потока УУКЖТ.

Таблица 8.1

Показатели работы библиотеки УУКЖТ

Библиотека	Фонд	Поступление	Выбытие	Число зарегистрированных читателей	Количество посещений	Книговыдача
УУКЖТ	44567	120	421	1960	68295	75539

Для реализации образовательных программ, библиотекой постоянно пролонгируются договора на доступ к электронно-библиотечным системам (ЭБС): «Издательство Лань», «Учебно-методический центр на железнодорожном транспорте», ЭБС «Юрайт» полностью пакет для СПО, Университетская библиотека онлайн, пакет СПО. Все учебники и дополнительная литература доступны неограниченному количеству пользователей онлайн 24 часа в сутки из любой точки мира посредством сети Интернет.

9. Материально-техническая база

Колледж имеет 2 учебных корпуса общей площадью 12791м², здание учебно-производственных мастерских площадью 2265,4 м², здание учебного полигона 468,8 м², 2 общежития, рассчитанные на одновременное проживание 460 чел., общей площадью 5497 м².

В спортивный комплекс входят: спортивный (игровой) и тренажерный залы, два теннисных корта, открытый стадион широкого профиля, спортивный городок, стрелковый тир.

На базе «Култушная» имеется спортивный комплекс, укомплектованный необходимым инвентарем, 70 мест для отдыха студентов и работников колледжа.

Территория колледжа ограждена и благоустроена площадью 4,9 га. Общая учебно-производственная площадь на одного студента составляет 12,9 м².

Для проведения коллективных мероприятий имеется актовзый зал на 320 посадочных мест.

На территории колледжа построен комплексный учебный полигон для всех специальностей площадью 2,1 га.

Ежегодно проводится работа по внедрению компьютерной и вычислительной техники в учебный процесс с применением лицензионных обучающих программ по дисциплинам профессионального цикла. В большинстве лабораторий установлено действующее типовое оборудование, применяемое на предприятиях ВСЖД и филиалах ОАО «РЖД», что позволяет на должном уровне проводить занятия, в том числе выполнение лабораторных и практических работ, позволяет студентам изучать и приобретать навыки работы при техническом обслуживании и ремонте устройств подвижного состава, железнодорожного пути, автоматики, электроснабжения, связи. В кабинетах-лабораториях широко представлена техническая информация, на специальных стендах отражено развитие отрасли, представлены образцы учебной документации, задания студентам для лабораторных, практических, курсовых, дипломных работ и проектов.

Оборудование, используемое в учебном процессе, постоянно модернизируется и совершенствуется. Основную работу по проектированию, конструированию, изготовлению, монтажу и наладке действующих стендов, тренажеров, лабораторного оборудования выполняют студенты дневного и заочного отделений при курсовом и дипломном проектировании и на занятиях кружков технического творчества, большую работу выполняют в цехах учебно-производственных мастерских

Материально-техническая база колледжа соответствует лицензионным требованиям.

В рамках ФП Профсоциализация в 2023 году был смонтирован учебный класс «Электроснабжение железных дорог» по специальности 13.02.07 «Электроснабжение» (по отраслям) на сумму 9 943 485 руб.

Материально-техническое обеспечение образовательного процесса в 2023 г. представлено в таблице 9.1

Таблица 9.1

№	Показатель	Количество
1.	Количество терминалов, с которых имеется доступ к сети Internet	337
2.	Количество единиц вычислительной техники (компьютеров)	338
	в т.ч. используемых в учебном процессе	243
3.	Количество компьютерных классов	12
4.	Количество учебных аудиторий, оснащенных мультимедийным оборудованием, виртуальными тренажерами, программными продуктами, в т.ч. для проведения занятий в режиме он-лайн	58
5.	Количество единиц лицензионного программного обеспечения	950
	в т.ч. используемого для учебного процесса	628
6.	Наличие аккредитованных центров по проведению демонстрационного экзамена	4
7.	Наличие площадок для проведения региональных этапов чемпионатов Профсоциализации	2

10. Внутренняя система оценки качества образования

Важным элементом в управлении образовательным процессом являются формы внутреннего контроля качества освоения образовательных программ.

Система внутренней оценки качества образования образовательной организации служит в целях информационного обеспечения образовательной деятельности. Внутренняя система оценки качества образования – целостная система реализуемых колледжем,

оценочных процедур, а также совокупность организационных структур и локальных нормативных актов (Положение о внутренней системе оценки качества образования, Положения о порядке и формах проведения текущего контроля, промежуточной и итоговой аттестации и другие) обеспечивающая управление качеством образования.

Целью внутренней системы оценки качества образования является сбор, обобщение и анализ информации о состоянии системы образования в колледже и основных показателях ее функционирования для принятия обоснованных управленческих решений по достижению качественного образования, выявление действующих на качество факторов и принятию мер по минимизации отрицательных последствий, использование данных для определения качества работы педагогических работников, на основании полученных результатов формулирование стратегических направлений образовательной деятельности колледжа.

Объектами внутренней системы оценки качества являются структурные элементы образовательной системы организации: обучающиеся (учебные достижения, качественная успеваемость обучающихся, качество подготовки выпускников, уровень реализуемых образовательных программ), педагогические работники (профессионализм и квалификация педагогических работников), образовательный процесс (содержание и условия обучения, анализ промежуточного и итогового контроля, нормативно-правовые, кадровые, учебно-методические и др. условия), деятельность структурных подразделений.

Предметом оценки качества выступают качество образовательных результатов и качество организации образовательного процесса.

Принципами внутренней системы оценки качества являются: объективность, своевременность, достоверность информации и сопоставимость полученных результатов. Основные пользователи: администрация, педагогические работники.

Организационную структуру, процессы, процедуры и ресурсы для управления качеством в колледже определяет комплект локальных актов (положений) разработка и актуализация которых, находится в ведении службы менеджмента качества. Директор колледжа является представителем руководства по качеству.

Работа службы менеджмента качества осуществляется в соответствии с планом, утвержденным директором колледжа. Ежегодно службой менеджмента качества совместно с заместителями директора по учебной работе, воспитательной работе, практическому обучению, методической работе, составляется план проведения внутренних проверок (аудитов) деятельности структурных подразделений, образовательного и воспитательного процессов, внутренней документации (своевременной актуализации), состояния учебных аудиторий, качества организации и проведения учебных занятий, мониторинг удовлетворенности обучающихся образовательным процессом.

В качестве источников данных для оценки качества используется образовательная статистика (результаты контроля знаний по итогам промежуточной аттестации, входного контроля), отчеты председателей цикловых методических комиссий, отчеты по внутренним аудитам.

Проведение внутренней системы оценки качества взаимосвязано с процедурами контроля. Система оценки качества освоения обучающимися образовательных программ в колледже предусматривает следующие виды контроля:

- входной (определение показателей качества ранее полученных знаний студентами);
- текущий (повышение мотивации студентов к регулярной учебной и самостоятельной работе при систематическом контроле);
- промежуточная аттестация;

– государственная итоговая аттестация.

Для проведения всех видов контроля знаний созданы соответствующие фонды оценочных средств.

Измерение уровня компетенции обучающихся во время обучения осуществляется при проведении следующих контрольных мероприятий: текущий контроль (в виде оценки результатов теоретических, практических, лабораторных, самостоятельных работ, творческих заданий, ситуационных задач, опроса, тестирования), промежуточная аттестация (виды: зачет, дифференцированный зачет, экзамен, комплексный экзамен, экзамен квалификационный, квалификационный экзамен); защита курсовых проектов (работ), итоги учебной и производственной практики, государственная итоговая аттестация.

Мониторинг и измерение условий, созданных в колледже для обеспечения качества образовательного процесса, осуществляется по следующим направлениям:

- 1) содержание образовательных программ и их реализация;
- 2) качественный состав педагогических работников;
- 3) информационно-методическое и материально-техническое обеспечение образовательного процесса;
- 4) используемые образовательные технологии.

Вопросы качества подготовки специалистов систематически обсуждаются на всех уровнях: на педагогических и методических советах, советах колледжа, на заседаниях цикловых методических комиссий и т.д.

Показатели деятельности Улан-Удэнского колледжа железнодорожного транспорта - филиала ФГБОУ ВО ИРГУПС

№ п/п	Показатели	Единица измерения	
1.	Образовательная деятельность		
1.1	Общая численность студентов (курсантов), обучающихся по образовательным программам подготовки квалифицированных рабочих, служащих, в том числе:	человек	0
1.1.1	По очной форме обучения	человек	0
1.1.2	По очно-заочной форме обучения	человек	0
1.1.3	По заочной форме обучения	человек	0
1.2	Общая численность студентов (курсантов), обучающихся по образовательным программам подготовки специалистов среднего звена, в том числе:	человек	1949
1.2.1	По очной форме обучения	человек	1504
1.2.2	По очно-заочной форме обучения	человек	0
1.2.3	По заочной форме обучения	человек	445
1.3	Количество реализуемых образовательных программ среднего профессионального образования	единиц	14
1.4	Численность студентов (курсантов), зачисленных на первый курс на очную форму обучения, за отчетный период	человек	518
1.5	Численность/удельный вес численности выпускников, прошедших государственную итоговую аттестацию и получивших оценки "хорошо" и "отлично", в общей численности выпускников	человек/%	348/82,9
1.6	Численность/удельный вес численности студентов (курсантов), ставших победителями и призерами олимпиад, конкурсов профессионального мастерства федерального и международного уровней, в общей численности студентов (курсантов)	человек/%	118/6
1.7	Численность/удельный вес численности студентов (курсантов), обучающихся по очной форме обучения, получающих государственную академическую стипендию, в общей численности студентов	человек/%	492/32,7
1.8	Численность/удельный вес численности педагогических работников в общей численности работников	человек/%	102/65,8
1.9	Численность/удельный вес численности педагогических работников, имеющих высшее образование, в общей численности педагогических работников	человек/%	101/99
1.10	Численность/удельный вес численности педагогических работников, которым по результатам аттестации присвоена квалификационная категория, в общей численности педагогических работников, в том числе:	человек/%	81/79,4

1.10.1	Высшая	человек/%	61/59,8
1.10.2	Первая	человек/%	20/19,6
1.11	Численность/удельный вес численности педагогических работников, прошедших повышение квалификации/профессиональную переподготовку за последние 3 года, в общей численности педагогических работников	человек/%	102/100
1.12	Численность/удельный вес численности педагогических работников, участвующих в международных проектах и ассоциациях, в общей численности педагогических работников	человек/%	3/2,9
1.13	Общая численность студентов (курсантов) образовательной организации, обучающихся в филиале образовательной организации (далее - филиал) <*>		0
2.	Финансово-экономическая деятельность		
2.1	Доходы образовательной организации по всем видам финансового обеспечения (деятельности)	тыс. руб.	174773,8
2.2	Доходы образовательной организации по всем видам финансового обеспечения (деятельности) в расчете на одного педагогического работника	тыс. руб.	2080,64
2.3	Доходы образовательной организации из средств от приносящей доход деятельности в расчете на одного педагогического работника	тыс. руб.	525,0
2.4	Отношение среднего заработка педагогического работника в образовательной организации (по всем видам финансового обеспечения (деятельности)) к соответствующей среднемесячной начисленной заработной плате наемных работников в организациях, у индивидуальных предпринимателей и физических лиц (среднемесячному доходу от трудовой деятельности) в субъекте Российской Федерации	%	107,1
3.	Инфраструктура		
3.1	Общая площадь помещений, в которых осуществляется образовательная деятельность, в расчете на одного студента (курсанта)	кв. м	10,5
3.2	Количество компьютеров со сроком эксплуатации не более 5 лет в расчете на одного студента (курсанта)	единиц	0,103
3.3	Численность/удельный вес численности студентов (курсантов), проживающих в общежитиях, в общей численности студентов (курсантов), нуждающихся в общежитиях	человек/%	440/91,3
4.	Обучение инвалидов и лиц с ограниченными возможностями здоровья	Единица измерения	
4.1	Численность/удельный вес численности студентов (курсантов) из числа инвалидов и лиц с ограниченными возможностями здоровья, числа инвалидов и лиц с ограниченными возможностями здоровья, в общей численности студентов (курсантов)	человек/%	3/0,15
4.2	Общее количество адаптированных образовательных программ	единиц	0

	среднего профессионального образования, в том числе		
	для инвалидов и лиц с ограниченными возможностями здоровья с нарушениями зрения	единиц	0
	для инвалидов и лиц с ограниченными возможностями здоровья с нарушениями слуха	единиц	0
	для инвалидов и лиц с ограниченными возможностями здоровья с нарушениями опорно-двигательного аппарата	единиц	0
	для инвалидов и лиц с ограниченными возможностями здоровья с другими нарушениями	единиц	0
	для инвалидов и лиц с ограниченными возможностями здоровья со сложными дефектами (два и более нарушений)	единиц	0
4.3	Общая численность инвалидов и лиц с ограниченными возможностями здоровья, обучающихся по программам подготовки квалифицированных рабочих, служащих, в том числе	человек	0
4.3.1	по очной форме обучения	человек	0
	инвалидов и лиц с ограниченными возможностями здоровья с нарушениями зрения	человек	0
	инвалидов и лиц с ограниченными возможностями здоровья с нарушениями слуха	человек	0
	инвалидов и лиц с ограниченными возможностями здоровья с нарушениями опорно-двигательного аппарата	человек	0
	инвалидов и лиц с ограниченными возможностями здоровья с другими нарушениями	человек	0
	инвалидов и лиц с ограниченными возможностями здоровья со сложными дефектами (два и более нарушений)	человек	0
4.3.2	по очно-заочной форме обучения	человек	0
	инвалидов и лиц с ограниченными возможностями здоровья с нарушениями зрения	человек	0
	инвалидов и лиц с ограниченными возможностями здоровья с нарушениями слуха	человек	0
	инвалидов и лиц с ограниченными возможностями здоровья с нарушениями опорно-двигательного аппарата	человек	0
	инвалидов и лиц с ограниченными возможностями здоровья с другими нарушениями	человек	0
	инвалидов и лиц с ограниченными возможностями здоровья со сложными дефектами (два и более нарушений)	человек	0
4.3.3	по заочной форме обучения	человек	0
	инвалидов и лиц с ограниченными возможностями здоровья с нарушениями зрения	человек	0

	инвалидов и лиц с ограниченными возможностями здоровья с нарушениями слуха	человек	0
	инвалидов и лиц с ограниченными возможностями здоровья с нарушениями опорно-двигательного аппарата	человек	0
	инвалидов и лиц с ограниченными возможностями здоровья с другими нарушениями	человек	0
	инвалидов и лиц с ограниченными возможностями здоровья со сложными дефектами (два и более нарушений)	человек	0
4.4	Общая численность инвалидов и лиц с ограниченными возможностями здоровья, обучающихся по адаптированным образовательным программам подготовки квалифицированных рабочих, служащих, в том числе	человек	0
4.4.1	по очной форме обучения	человек	0
	инвалидов и лиц с ограниченными возможностями здоровья с нарушениями зрения	человек	0
	инвалидов и лиц с ограниченными возможностями здоровья с нарушениями слуха	человек	0
	инвалидов и лиц с ограниченными возможностями здоровья с нарушениями опорно-двигательного аппарата	человек	0
	инвалидов и лиц с ограниченными возможностями здоровья с другими нарушениями	человек	0
	инвалидов и лиц с ограниченными возможностями здоровья со сложными дефектами (два и более нарушений)	человек	0
4.4.2	по очно-заочной форме обучения	человек	0
	инвалидов и лиц с ограниченными возможностями здоровья с нарушениями зрения	человек	0
	инвалидов и лиц с ограниченными возможностями здоровья с нарушениями слуха	человек	0
	инвалидов и лиц с ограниченными возможностями здоровья с нарушениями опорно-двигательного аппарата	человек	0
	инвалидов и лиц с ограниченными возможностями здоровья с другими нарушениями	человек	0
	инвалидов и лиц с ограниченными возможностями здоровья со сложными дефектами (два и более нарушений)	человек	0
4.4.3	по заочной форме обучения	человек	0
	инвалидов и лиц с ограниченными возможностями здоровья с нарушениями зрения	человек	0
	инвалидов и лиц с ограниченными возможностями здоровья с нарушениями слуха	человек	0
	инвалидов и лиц с ограниченными возможностями здоровья с	человек	0

	нарушениями опорно-двигательного аппарата		
	инвалидов и лиц с ограниченными возможностями здоровья с другими нарушениями	человек	0
	инвалидов и лиц с ограниченными возможностями здоровья со сложными дефектами (два и более нарушений)	человек	0
4.5	Общая численность инвалидов и лиц с ограниченными возможностями здоровья, обучающихся по программам подготовки специалистов среднего звена, в том числе	человек	3
4.5.1	по очной форме обучения	человек	3
	инвалидов и лиц с ограниченными возможностями здоровья с нарушениями зрения	человек	0
	инвалидов и лиц с ограниченными возможностями здоровья с нарушениями слуха	человек	0
	инвалидов и лиц с ограниченными возможностями здоровья с нарушениями опорно-двигательного аппарата	человек	0
	инвалидов и лиц с ограниченными возможностями здоровья с другими нарушениями	человек	3
	инвалидов и лиц с ограниченными возможностями здоровья со сложными дефектами (два и более нарушений)	человек	0
4.5.2	по очно-заочной форме обучения	человек	0
	инвалидов и лиц с ограниченными возможностями здоровья с нарушениями зрения	человек	0
	инвалидов и лиц с ограниченными возможностями здоровья с нарушениями слуха	человек	0
	инвалидов и лиц с ограниченными возможностями здоровья с нарушениями опорно-двигательного аппарата	человек	0
	инвалидов и лиц с ограниченными возможностями здоровья с другими нарушениями	человек	0
	инвалидов и лиц с ограниченными возможностями здоровья со сложными дефектами (два и более нарушений)	человек	0
4.5.3	по заочной форме обучения	человек	0
	инвалидов и лиц с ограниченными возможностями здоровья с нарушениями зрения	человек	0
	инвалидов и лиц с ограниченными возможностями здоровья с нарушениями слуха	человек	0
	инвалидов и лиц с ограниченными возможностями здоровья с нарушениями опорно-двигательного аппарата	человек	0
	инвалидов и лиц с ограниченными возможностями здоровья с другими нарушениями	человек	0

	инвалидов и лиц с ограниченными возможностями здоровья со сложными дефектами (два и более нарушений)	человек	0
4.6	Общая численность инвалидов и лиц с ограниченными возможностями здоровья, обучающихся по адаптированным образовательным программам подготовки специалистов среднего звена, в том числе	человек	0
4.6.1	по очной форме обучения	человек	0
	инвалидов и лиц с ограниченными возможностями здоровья с нарушениями зрения	человек	0
	инвалидов и лиц с ограниченными возможностями здоровья с нарушениями слуха	человек	0
	инвалидов и лиц с ограниченными возможностями здоровья с нарушениями опорно-двигательного аппарата	человек	0
	инвалидов и лиц с ограниченными возможностями здоровья с другими нарушениями	человек	0
	инвалидов и лиц с ограниченными возможностями здоровья со сложными дефектами (два и более нарушений)	человек	0
4.6.2	по очно-заочной форме обучения	человек	0
	инвалидов и лиц с ограниченными возможностями здоровья с нарушениями зрения	человек	0
	инвалидов и лиц с ограниченными возможностями здоровья с нарушениями слуха	человек	0
	инвалидов и лиц с ограниченными возможностями здоровья с нарушениями опорно-двигательного аппарата	человек	0
	инвалидов и лиц с ограниченными возможностями здоровья с другими нарушениями	человек	0
	инвалидов и лиц с ограниченными возможностями здоровья со сложными дефектами (два и более нарушений)	человек	0
4.6.3	по заочной форме обучения	человек	0
	инвалидов и лиц с ограниченными возможностями здоровья с нарушениями зрения	человек	0
	инвалидов и лиц с ограниченными возможностями здоровья с нарушениями слуха	человек	0
	инвалидов и лиц с ограниченными возможностями здоровья с нарушениями опорно-двигательного аппарата	человек	0
	инвалидов и лиц с ограниченными возможностями здоровья с другими нарушениями	человек	0
	инвалидов и лиц с ограниченными возможностями здоровья со сложными дефектами (два и более нарушений)	человек	0
4.7	Численность/удельный вес численности работников образовательной	человек/%	0

	организации, прошедших повышение квалификации по вопросам получения среднего профессионального образования инвалидами и лицами с ограниченными возможностями здоровья, в общей численности работников образовательной организации		
--	---	--	--

Анализ показателей деятельности

Показатель 1 Образовательная деятельность:

Общая численность обучающихся по образовательным программам подготовки специалистов среднего звена - 1949 человека, что на 54 чел больше, чем в предыдущем году за счет увеличения количества обучающихся принятых по договорам об оказании платных образовательных услуг.

Удельный вес численности выпускников, прошедших государственную итоговую аттестацию и получивших оценки "хорошо" и "отлично", в общей численности выпускников вырос по сравнению с предыдущим годом на 1,7%.

Показатель 2 Финансово-экономическая деятельность:

Доходы по всем видам финансового обеспечения (деятельности) в расчете на одного педагогического работника составили 2080,64 тыс. руб. Отношение среднего заработка педагогического работника в колледже (по всем видам финансового обеспечения) к средней заработной плате по региону составило 107,1 %. Основную часть внебюджетного дохода колледжа составляют доходы от реализации основных образовательных программ.

Показатель 3 Инфраструктура:

Инфраструктура, используемая для реализации программ СПО, в полной мере отвечает требованиям нормативных документов. Перечень кабинетов, лабораторий, мастерских и полигонов соответствует ФГОС СПО специальностей. Все объекты соответствуют требованиям СНиП, 78 СанПиН и имеют положительные санитарно-эпидемиологические заключения и заключения о соответствии объекта защиты обязательным требованиям пожарной безопасности.

Показатель 4 Обучение инвалидов и лиц с ограниченными возможностями здоровья:

В образовательной организации обучаются 3 студента из числа инвалидов, не требующих адаптированных образовательных программ.