

ФЕДЕРАЛЬНОЕ АГЕНТСТВО ЖЕЛЕЗНОДОРОЖНОГО ТРАНСПОРТА

Федеральное государственное бюджетное образовательное учреждение
высшего образования

«Иркутский государственный университет путей сообщения»

Красноярский институт железнодорожного транспорта

– филиал федерального государственного бюджетного образовательного учреждения
высшего образования «Иркутский государственный университет путей сообщения»

УТВЕРЖДАЮ

Директор

 Е.Е. Савченко

« 04 » 04 2026 г.



Отчёт

о самообследовании

Красноярского института железнодорожного транспорта –

филиала ФБГОУ ВО ИРГУПС

по образовательным программам среднего профессионального образования

СОДЕРЖАНИЕ

	Введение	3
I	Аналитическая часть	4
1	Оценка образовательной деятельности	4
2	Система управления организацией	8
3	Содержание и качество подготовки обучающихся	11
4	Организация учебного процесса	38
5	Востребованность выпускников	39
6	Качество кадрового обеспечения	41
7	Учебно-методическое обеспечение	45
8	Библиотечно-информационное обеспечение	46
9	Материально-техническая база	51
10	Обучение инвалидов и лиц с ограниченными возможностями здоровья	54
11	Функционирование внутренней системы оценки качества образования	55
II	Показатели деятельности образовательной организации, подлежащей самообследованию	60
	Приложение 1 Показатели деятельности профессиональной образовательной организации, подлежащей самообследованию	62
	Приложение 2 Результаты опросов для оценки качества образовательной деятельности (официальный сайт КрИЖТ ИрГУПС)	

Введение

Красноярский институт железнодорожного транспорта – филиал федерального государственного бюджетного образовательного учреждения высшего образования «Иркутский государственный университет путей сообщения» (далее – Институт) является обособленным структурным подразделением Федерального образовательного учреждения государственного высшего образования бюджетного «Иркутский государственный университет путей сообщения» (далее – Университет).

Сокращенное наименование Института: КрИЖТ ИрГУПС.

Официальный сайт Института: <https://www.irgups.ru/krizht>

Место нахождения Института: улица Новая Заря, 2И, город Красноярск, Красноярский край, Российская Федерация, 660028.

КрИЖТ ИрГУПС создан на основании приказа Федерального агентства железнодорожного транспорта от 27 декабря 2006 года № 240. Институт реализует цели и осуществляет функции Университета в объеме, предусмотренном Уставом Университета и Положением о КрИЖТ ИрГУПС. В соответствии с Постановлением Правительства Российской Федерации от 30 июля 2004 года № 397 «Об утверждении Положения о федеральном агентстве железнодорожного транспорта» функции и полномочия Учредителя Университета осуществляет Федеральное агентство железнодорожного транспорта (РОСЖЕЛДОР) (далее – Учредитель). Место нахождения Учредителя: Российская Федерация, 105064, г. Москва, улица Старая Басманная, дом 11/2, строение 1.

Собственником имущества, закрепленного за ФГБОУ ВО ИрГУПС на праве оперативного управления, является Учредитель. Имущество, закрепленное за Институтом, находится в оперативном управлении Университета.

Институт осуществляет образовательную деятельность на основании лицензии от 26 мая 2016 года № 2167 (серия 90Л01 № 0009205, регистрационный номер № Л035-00115-38/00097144), выданной Федеральной службой по надзору в сфере образования и науки, на основании которой реализуются программы среднего профессионального образования, программы высшего образования (программы бакалавриата, магистратуры, специалитета), программы дополнительного профессионального образования и программы дополнительного образования детей и взрослых.

Подтверждением соответствия качества образовательной деятельности требованиям федеральных государственных образовательных стандартов по основным профессиональным образовательным программам, реализуемым в Институте, является Свидетельство о государственной аккредитации от 15 ноября 2017 года № 2707 (серия 90А01 № 0002843), выданное Федеральной службой по надзору в сфере образования и науки. Институт тесно сотрудничает с предприятиями Красноярской железной дороги – филиалом ОАО «РЖД» и другими предприятиями отрасли.

Миссия КрИЖТ ИрГУПС состоит в научно–образовательной деятельности, направленной на удовлетворение потребностей и реализацию потенциала человека и общества для инновационного социально экономического развития Восточной Сибири.

Основные принципы деятельности КрИЖТ ИрГУПС:

- сохранение и приумножение традиций подготовки российских инженеров и специалистов среднего звена;
- непрерывность, открытость, доступность образования;

- высокое качество образования;
- единство учебно-воспитательного пространства;
- интеграция научной и образовательной деятельности;
- забота о всестороннем развитии личности и коллектива.

Стратегическая цель КрИЖТ ИрГУПС заключается в удовлетворении потребностей экономики в специалистах с высшим и средним профессиональным образованием, достижением качественно нового уровня подготовки высоко квалифицированных кадров для работы в сфере железнодорожного транспорта, способных действовать профессионально, систематически повышая уровень своих компетенций в интересах социально экономического развития Восточной Сибири.

Самообследование проводилось в соответствии с приказом Министерства образования и науки Российской Федерации от 14 июня 2013 года № 462 «Об утверждении порядка проведения самообследования образовательной организации», приказом Министерства образования и науки РФ от 10 декабря 2013 года № 1324 «Об утверждении показателей деятельности образовательной организации, подлежащей самообследованию» (с изменениями и дополнениями).

I Аналитическая часть

1. Оценка образовательной деятельности

Образовательная деятельность в Институте осуществляется на основании лицензии от 26 мая 2016 года № 2167 (серия 90Л01 № 0009205, регистрационный номер № Л035-00115-38/00097144), выданной Федеральной службой по надзору в сфере образования и науки. Лицензия бессрочная.

Институт имеет Свидетельство о государственной аккредитации от 15 ноября 2017 года № 2707, выданное Федеральной службой по надзору в сфере образования и науки, серия 90А01 № 0002843, с 1 марта 2022 года аккредитация бессрочная.

1.1 Информация о реализуемых образовательных программах

В Институте реализуется 25 основных профессиональных образовательных программ среднего профессионального образования (далее – СПО) – программа подготовки специалистов среднего звена в очной и заочной формах обучения на базе основного общего и среднего общего образования (таблица 1.1.1). Основные образовательные программы СПО, реализуемые в Институте, позволяют вести подготовку кадров востребованных специальностей железнодорожного транспорта в регионе.

С 1 сентября 2025 года на базе СПО реализуются 6 образовательных программ ФП «Профессионалитет». Образовательный процесс организован в соответствии с утвержденными ОПОП, учебными планами, календарными учебными графиками.

Среднее профессиональное образование представлено следующими основными образовательными программами:

Таблица 1.1.2 – Образовательные программы среднего профессионального образования

№ п/п	Код специальности	Наименование специальности	Срок получения СПО	Присваиваемые по специальностям квалификации	Уровень образования, на базе которого осуществляется подготовка	Форма обучения
1.	08.02.10	Строительство железных дорог, путь и путевое хозяйство	3 года 10 мес.	техник	основное общее	очная
2.	08.02.10	Строительство железных дорог, путь и путевое хозяйство	2 года 10 мес.	техник	среднее общее	очная
3.	23.02.08	Строительство железных дорог, путь и путевое хозяйство	2 года 10 мес.	техник	среднее общее	очная
4.	23.02.08	Строительство железных дорог, путь и путевое хозяйство (Профессионалитет)	2 года 6 мес.	техник	среднее общее	очная
5.	23.02.08	Строительство железных дорог, путь и путевое хозяйство	3 года 10 мес.	техник	основное общее	очная
6.	23.02.08	Строительство железных дорог, путь и путевое хозяйство (Профессионалитет)	3 года 6 мес.	техник	основное общее	очная
7.	13.02.07	Электроснабжение (по отраслям)	2 года 10 мес.	техник	среднее общее	очная
8.	13.02.07	Электроснабжение (Профессионалитет)	2 года 10 мес.	техник	среднее общее	очная
9.	13.02.07	Электроснабжение	1 год 10 мес.	техник	среднее общее	очная
10.	13.02.09	Монтаж и эксплуатация линий электропередачи	3 года 10 мес.	техник-электромонтажник	основное общее	очная
11.	23.02.01	Организация перевозок и управление на транспорте (по видам)	3 года 10 мес.	техник	основное общее	очная
12.	23.02.01	Организация перевозок и управление на транспорте (по видам)	2 года 10 мес.	техник	среднее общее	очная
13.	23.02.06	Техническая эксплуатация подвижного состава железных дорог (локомотивы)	3 года 10 мес.	техник	основное общее	очная
14.	23.02.06	Техническая эксплуатация подвижного	2 года 10 мес.	техник	среднее общее	очная

		состава железных дорог (локомотивы)				
15.	23.02.06	Техническая эксплуатация подвижного состава железных дорог (Профессионалитет)	2 года 6 мес.	техник	среднее общее	очная
16.	23.02.06	Техническая эксплуатация подвижного состава железных дорог (Профессионалитет)	3 года 6 мес.	техник	основное общее	очная
17.	23.02.06	Техническая эксплуатация подвижного состава железных дорог (вагоны)	3 года 10 мес.	техник	основное общее	очная
18.	23.02.06	Техническая эксплуатация подвижного состава железных дорог (вагоны)	2 года 10 мес.	техник	среднее общее	очная
19.	23.02.09	Автоматика и телемеханика на транспорте (железнодорожном транспорте) (Профессионалитет)	3 года 6 мес.	техник	основное общее	очная
20.	27.02.03	Автоматика и телемеханика на транспорте (железнодорожном транспорте)	3 года 10 мес.	техник	основное общее	очная
21.	38.02.01	Экономика и бухгалтерский учет (по отраслям)	1 год 10 мес.	бухгалтер	среднее общее	очная
22.	08.02.10	Строительство железных дорог, путь и путевое хозяйство	3 года 10 мес.	техник	среднее общее	заочная
23.	23.02.08	Строительство железных дорог, путь и путевое хозяйство	3 года 10 мес.	техник	среднее общее	заочная
24.	23.02.01	Организация перевозок и управление на транспорте (по видам)	3 года 10 мес.	техник	среднее общее	заочная
25.	23.02.06	Техническая эксплуатация подвижного состава железных дорог (локомотивы)	3 года 10 мес.	техник	среднее общее	заочная

1.2 Данные о численности обучающихся в 2025 году

Обучение в 2025 году по образовательным программам СПО осуществлялось в очной, и заочной формах. Образовательный процесс организован в соответствии с утвержденными ОПОП, учебными планами, календарными учебными графиками. Данные о численности обучающихся в 2025 году (на 31.12.2025) представлены в таблице 1.2.1.

Таблица 1.2.1 – Численность обучающихся по программам СПО в 2025 году

	Очная форма обучения			Заочная форма обучения			Всего по СПО		
	бюджет	внебюджет	всего	бюджет	внебюджет	всего	бюджет	внебюджет	всего
Общая численность СПО, в т.ч:	788	958	1746	3	214	217	791	1172	1963
на базе ООО (9 классов)	600	705	1305	0	12	12	600	717	1317
на базе СОО (11 классов)	188	253	441	3	202	205	191	455	646

Удельный вес обучающихся за счет бюджета составляет 40 % (791 чел.), из них по целевой подготовке обучаются 156 студентов, что составляет 7,9 % от общей численности контингента.

Контингент обучающихся по основным профессиональным образовательным программам СПО в 2025 году (1963 чел.) уменьшился на 0,6 % по сравнению с 2024 годом (1976 чел.) в связи с уменьшением общего числа обучающихся по заочной форме обучения (внебюджетной основе) на 21 % (2024 год- 274 чел., 2025 год - 217 чел.), связанное с ежегодным уменьшением приема на заочную форму обучения из-за не востребоваемости среди абитуриентов и новыми требованиями ФГОС специальности 23.02.06, где отсутствует заочная форма обучения.

При этом наблюдается значительный рост контингента очной формы обучения за счет средств федерального и краевого бюджетов на 11 % (2024 год- 712 чел., 2025 год - 788 чел.).

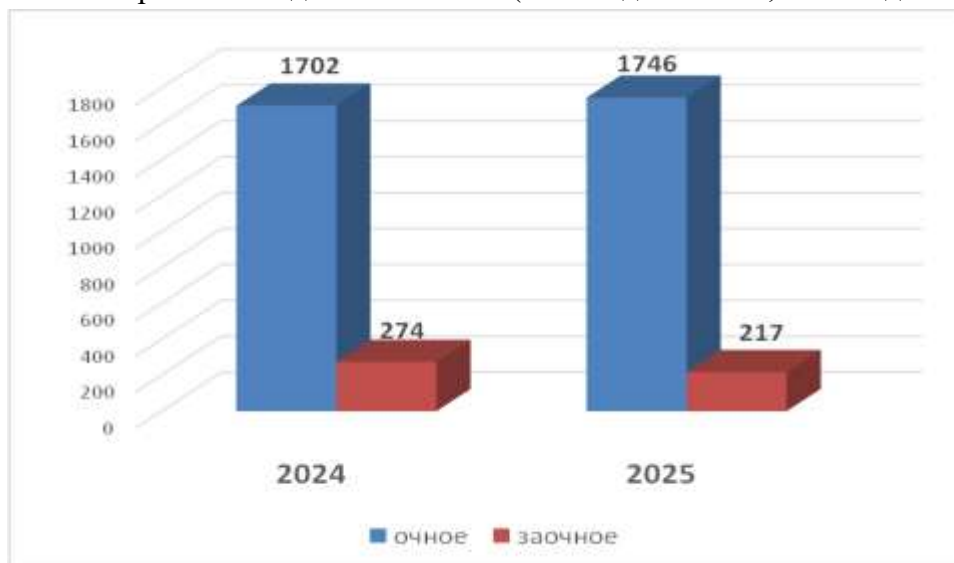


Диаграмма 1. – Динамика изменения контингента обучающихся по образовательным программам СПО очной и заочной форм обучения

Данные о численности выпускников СПО в 2025 году представлены в таблице 1.2.2.

Таблица 1.2.2 – Выпуск обучающихся по программам СПО в 2025 году

	Очная форма обучения			Заочная форма обучения			Всего по СПО		
	бюджет	внебюджет	всего	бюджет	внебюджет	всего	бюджет	внебюджет	всего
Выпуск СПО, в т.ч:	194	124	318	19	49	68	213	173	386
на базе ООО (9 классов)	115	52	167	0	5	5	115	57	172
на базе СОО (11 классов)	79	72	151	19	44	63	98	116	214

Выпуск в 2025 году по программам СПО составил 386 выпускника (318 чел. – по очной, 68 чел. – по заочной формам обучения).

Количество выпускников в 2025 году ниже на 27 человек (6 %), чем в 2024 году, в связи с отсутствием в 2025 году выпускников по специальности 13.02.09, которые продолжили обучение из-за изменения в правилах приема СПО основы обучения на данную специальность.

2. Система управления организацией

Система управления Институтом в части реализации программ СПО, приведённая в соответствие с современными требованиями к организации образовательной деятельности, позволяет эффективно решать весь комплекс задач подготовки высококвалифицированных кадров для предприятий и учреждений железнодорожного транспорта. Её функционирование обеспечивают учёный совет, директор, заместитель директора по молодежной политике, заместитель директора по СПО, заместитель директора по информатизации и научной работе, заместитель директора по учебной работе, заместитель директора по развитию и связям с производством, главный бухгалтер – начальник ФЭУ.

Оперативное управление техникумом осуществляется заместителем директора по СПО.

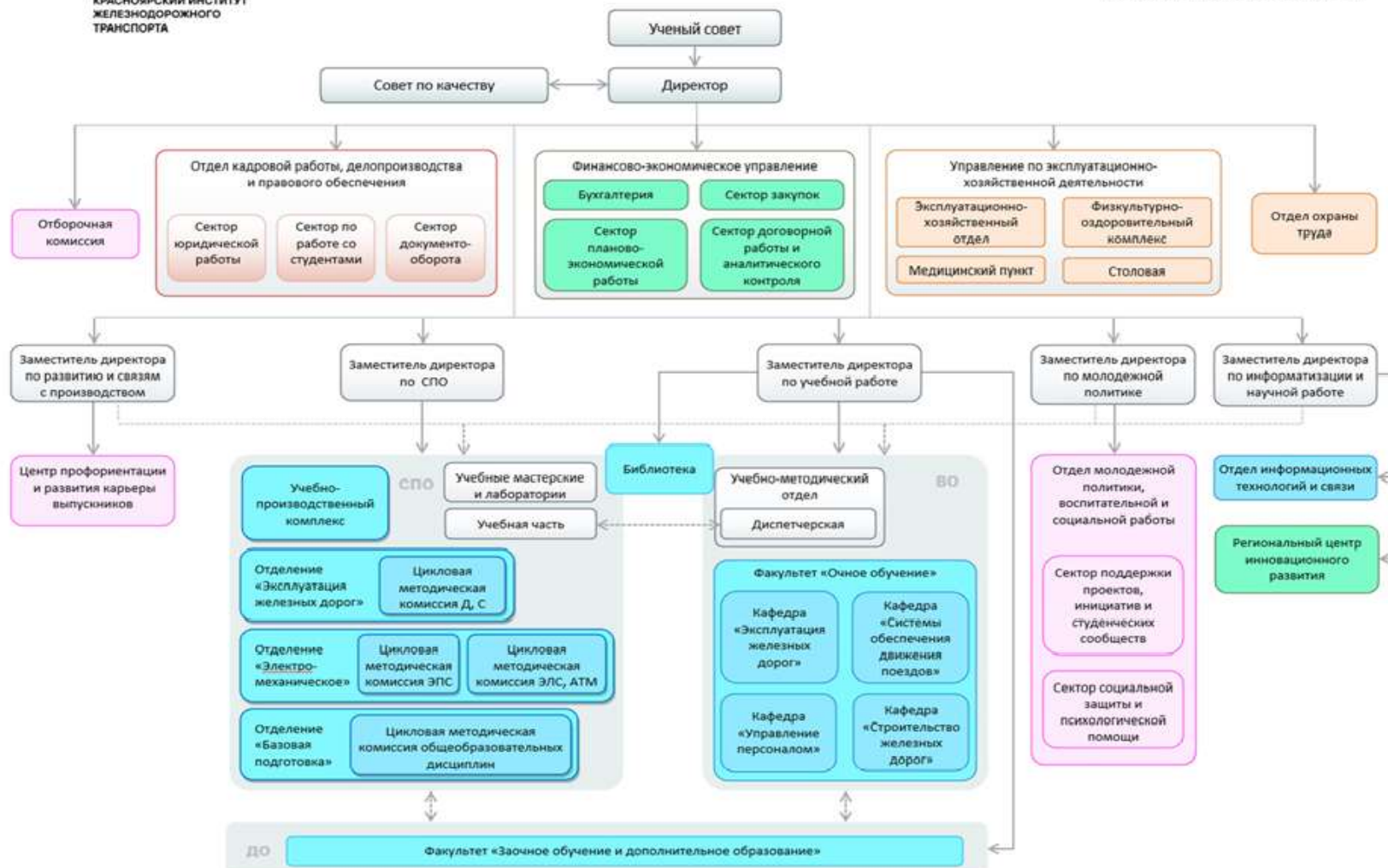
В структуру техникума входят:

1. Учебная часть;
2. Отделения очной формы обучения:
 - отделение «Электромеханическое» с цикловыми методическими комиссиями АТМ, ЭПС, ЭЛС;
 - отделение «Эксплуатация железных дорог» с цикловыми методическими комиссиями Д, С;
 - отделение «Базовая подготовка» с цикловой методической комиссией ООД;
3. Учебно-производственный комплекс;
4. Учебные мастерские и лаборатории.

Управление на отделениях осуществляется заведующими отделениями, цикловыми методическими комиссиями руководят председатели цикловых методических комиссий.

Студенты заочной формы обучения контролируются методистом под управлением заведующего учебной частью.

В целом организационная структура управления Института отвечает современным условиям деятельности образовательной организации, обеспечивает достижение стратегических целей Института, позволяет эффективно решать задачи подготовки высококвалифицированных кадров для ОАО «РЖД», ООО «ЛокоТех-Сервис» и других предприятий Восточного полигона.



3. Содержание и качество подготовки обучающихся

3.1. Спектр реализуемых программ подготовки специалистов среднего звена

Программа развития Института направлена на обеспечение интенсивного и опережающего развития в условиях конкурентной образовательной среды как многофункциональной и многопрофильной образовательной системы на основе новейших образовательных технологий, интеграции процессов обучения, воспитания и научной деятельности, что позволит обеспечить общедоступное, качественное и непрерывное профессиональное образование, создать гибкую систему подготовки высококвалифицированных кадров для транспортной отрасли на полигоне Красноярской железной дороги и для других отраслей региона. Образовательные программы СПО, реализуемые в Институте, входят в перечень ТОП-регион Красноярского края. Перечень профессий в рамках образовательных программ СПО утверждается индустриальными партнерами с учетом их кадровой потребности и востребованности в регионе.

Институт реализует программы подготовки специалистов среднего звена *по очной форме обучения* по Федеральным государственным образовательным стандартам среднего профессионального образования (ФГОС СПО):

- 08.02.10 Строительство железных дорог, путь и путевое хозяйство, утвержденным приказом Министерства образования и науки РФ от 13 августа 2014 года № 1002;
- 23.02.08 Строительство железных дорог, путь и путевое хозяйство, утвержденным приказом Министерства просвещения РФ от 29 февраля 2024 года № 135;
- 13.02.07 Электроснабжение (по отраслям), утвержденным приказом Министерства образования и науки РФ от 14 декабря 2017 года № 1216;
- 13.02.07 Электроснабжение, утвержденным приказом Министерства просвещения РФ от 16 апреля 2024 года № 255;
- 13.02.09 Монтаж и эксплуатация линий электропередачи, утвержденным приказом Министерства образования и науки РФ от 5 февраля 2018 года № 66;
- 23.02.01 Организация перевозок и управление на транспорте (по видам), утвержденным приказом Министерства образования и науки РФ от 22 апреля 2014 года № 376;
- 23.02.01 Организация перевозок и управление на транспорте (по видам), утвержденным приказом Министерства просвещения РФ от 20 марта 2024 года № 176;
- 23.02.06 Техническая эксплуатация подвижного состава железных дорог, утвержденным приказом Министерства просвещения РФ от 30 января 2024 года № 55;
- 23.02.06 Техническая эксплуатация подвижного состава железных дорог, утвержденным приказом Министерства образования и науки РФ от 22 апреля 2014 года № 388;
- 27.02.03 Автоматика и телемеханика на транспорте (железнодорожном транспорте) утвержденным приказом Министерства образования и науки РФ от 28 февраля 2018 года № 139;
- 23.02.09 Автоматика и телемеханика на транспорте (железнодорожном транспорте) утвержденным приказом Министерства просвещения РФ от 27 августа 2024 года № 608;
- 38.02.01 Экономика и бухгалтерский учет (по отраслям) утвержденным приказом Министерства образования и науки РФ от 5 января 2018 года № 69.

Институт реализует программы подготовки специалистов среднего звена *по заочной форме обучения* по Федеральным государственным образовательным стандартам среднего профессионального образования (ФГОС СПО):

- 08.02.10 Строительство железных дорог, путь и путевое хозяйство, утвержденным приказом Министерства образования и науки РФ от 13 августа 2014 года № 1002;
- 23.02.08 Строительство железных дорог, путь и путевое хозяйство, утвержденным приказом Министерства просвещения РФ от 29 февраля 2024 года № 135;
- 23.02.01 Организация перевозок и управление на транспорте (по видам), утвержденным приказом Министерства образования и науки РФ от 22 апреля 2014 года № 376;
- 23.02.01 Организация перевозок и управление на транспорте (по видам), утвержденным приказом Министерства просвещения РФ от 20 марта 2024 года № 176;
- 23.02.06 Техническая эксплуатация подвижного состава железных дорог, утвержденным приказом Министерства образования и науки РФ от 22 апреля 2014 года № 388.

3.2 Приемная кампания 2025

Организация работы приемной комиссии университетского комплекса осуществлялась в пределах единого информационного пространства. Отборочная комиссия Института по образовательным программам СПО входит в состав приемной комиссии Университетского комплекса.

В отборочную комиссию привлекаются наиболее ответственные и квалифицированные работники Института из числа преподавателей СПО и учебно-вспомогательного персонала. Возглавляет комиссию директор Института. Общее и оперативное руководство техническим персоналом возлагается на ответственного секретаря отборочной комиссии.

Правила приема лиц для обучения по образовательным программам СПО разрабатываются Университетом в соответствии с законодательством Российской Федерации, Уставом и другими локальными нормативными актами Университета и утверждаются Ученым советом Университета.

При приеме на образовательные программы СПО обеспечивается соблюдение прав граждан в области образования, установленных законодательством Российской Федерации, гласность и открытость работы отборочной комиссии. В период приема документов отборочная комиссия ежедневно размещала на официальном сайте и информационном стенде сведения о количестве поданных заявлений по каждой специальности с выделением форм получения образования (очная, заочная).

Прием на первый курс по основным профессиональным образовательным программам среднего профессионального образования осуществлялся в соответствии с Планом приема на 2025/2026 учебный год.

Контрольные цифры приема на 2025/2026 учебный год выполнены в полном объеме. В связи с продлением сроков приема обучающихся на обучение за счет средств физических и (или) юридических лиц и заочную форму обучения, зачисление в число студентов СПО проходило 01.12.2025.

Данные по приему в 2025 году (на 01.12.2025) представлены в таблице 3.2.1.

Таблица 3.2.1 – Сведения о приеме в 2025 году

Наименование специальности	Очная форма обучения			Заочная форма обучения		
	Федеральный бюджет	Краевой бюджет	внебюджет	Федеральный бюджет	Краевой бюджет	внебюджет
23.02.08 Строительство железных дорог, путь и путевое хозяйство	60	20	2	0	0	10
13.02.07 Электроснабжение	20	20	9	0	0	0
13.02.09 Монтаж и эксплуатация линий электропередачи	20	0	6	0	0	0
23.02.01 Организация перевозок и управление на транспорте (по видам)	10	20	124	0	0	32
23.02.06 Техническая эксплуатация подвижного состава железных дорог	60	20	171	0	0	0
23.02.09 Автоматика и телемеханика на транспорте (железнодорожном транспорте)	20	0	22	0	0	0
38.02.01 Экономика и бухгалтерский учет (по отраслям)	0	0	20	0	0	0
Итого	190	90	354	0	0	42

В 2025 году для обучения по программам среднего профессионального образования было принято 676 чел. (634 чел. – по очной, 42 чел. – по заочной формам обучения): 448 чел. – на базе 9 классов (все по очной форме обучения) и 186 чел. – на базе 11 классов, 42 чел. (по заочной формам обучения).

Из них,

– для обучения на бюджетной основе принято 280 чел. (190 чел. – по очной за счет федерального бюджета и 90 чел. – за счет местного бюджета, 0 чел. – по заочной формам обучения): 230 чел. – на базе 9 классов (все по очной форме обучения) и 50 чел. – на базе 11 классов (все по очной форме обучения);

– для обучения на внебюджетной основе принято 396 чел. (354 чел. – по очной, 42 чел. – по заочной формам обучения): 218 чел. – на базе 9 классов (все по очной форме обучения) и 178 чел. – на базе 11 классов (136 чел. – по очной, 42 чел. – по заочной формам обучения).

Число обучающихся, зачисленных за счет федерального и краевого бюджетов составило 280 чел. (41,4 % от общего числа зачисленных) и в сравнении с 2024 годом больше на 30 чел., в связи с увеличением количества бюджетных мест по итогам регионального конкурса КЦП.

Наиболее высокий конкурс при зачислении на бюджетную основу был по специальности 23.02.01 Организация перевозок и управление на транспорте (на базе основного общего образования).

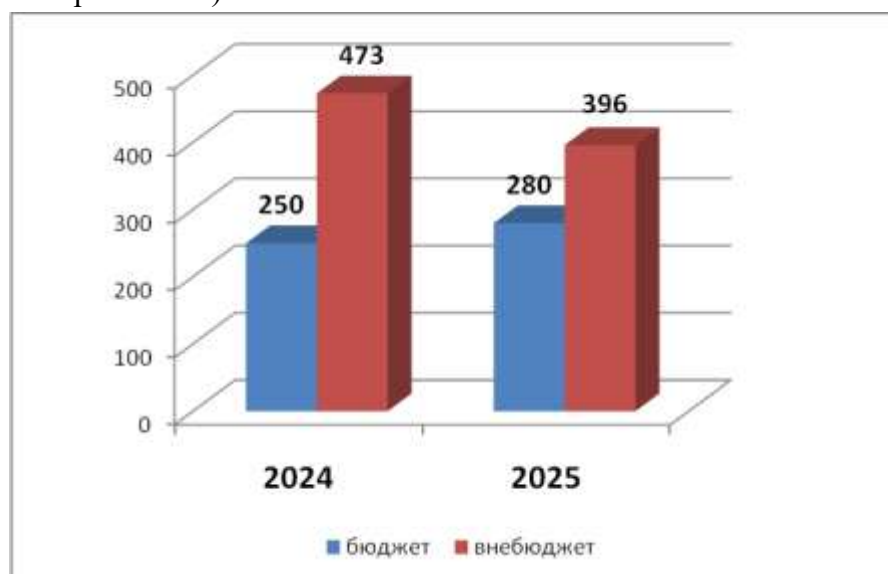


Диаграмма 2. – Динамика приема обучающихся на образовательные программы СПО

Прием абитуриентов осуществлялся на основании результатов освоения поступающими образовательной программы основного общего и среднего общего образования, указанного в представленном поступающим документе об образовании. Проходной балл представлен в таблице 3.2.2.

Результаты освоения поступающими образовательной программы основного общего или среднего общего образования учитывались в форме среднего балла всех предметов, указанных в представленном документе об образовании.

Таблица 3.2.2 – Сведения о проходном балле на специальностях СПО

Наименование специальности	Проходной балл (минимальный порог)			
	Основное общее (бюджет)	Основное общее (внебюджет)	Среднее общее (бюджет)	Среднее общее (внебюджет)
13.02.07 Электроснабжение	4,167	3,603	-	-
13.02.09 Монтаж и эксплуатация линий электропередачи	4,207	3,465	-	-
23.02.01 Организация перевозок и управление на транспорте (по видам)	4,471	4,00	4,640	4,094
23.02.06 Техническая эксплуатация подвижного состава железных дорог	4,253	3,801	4,385	3,668
23.02.08 Строительство железных дорог, путь и путевое хозяйство	4,127	3,470	4,303	-
23.02.09 Автоматика и телемеханика на транспорте (железнодорожном транспорте)	4,291	3,533	-	-
38.02.01 Экономика и	-	-	-	3,922

бухгалтерский учет (по отраслям)				
----------------------------------	--	--	--	--

Средний балл аттестата, принятых на обучение по очной форме за счет средств федерального бюджета, составил 4,123.

Значение среднего балла аттестата, принятых на обучение в Институт по очной форме обучения на образовательные программы СПО абитуриентов, выше значения по субъекту РФ – Красноярский край 3,94, что указывает на востребованность реализуемых специальностей (профессий), престижность учебного заведения и мотивацию выбора профессии.

3.3 Соответствие разработанных программ подготовки специалистов среднего звена требованиям федеральных государственных образовательных стандартов

Программы подготовки специалистов среднего звена разработаны в соответствии с требованиями федеральных государственных образовательных стандартов и с учетом удовлетворения потребностей рынка труда и работодателей. Программы подготовки специалистов среднего звена (далее – ППССЗ) ориентированы на расширение возможностей подготовки специалистов на основе современных образовательных технологий при обязательном заинтересованном участии работодателей и социальных партнеров колледжа. В них конкретизированы конечные результаты обучения в виде компетенций, умений и знаний, приобретаемого практического опыта.

Содержание образовательной программы определяет конкретные виды профессиональной деятельности, к которым готовится выпускник.

Структура ППССЗ содержит все учебные циклы в соответствии с требованиями ФГОС СПО.

В структуру ППССЗ входят все разделы в соответствии с требованиями ФГОС СПО:

- учебная практика;
- производственная практика (по профилю специальности);
- производственная практика (преддипломная);
- промежуточная аттестация;
- государственная итоговая аттестация.

Структура ППССЗ по циклам состоит из обязательной и вариативной частей. Обязательная часть ППССЗ по учебным циклам составляет около 70% от общего объема времени, отведенного на их освоение, Вариативная часть (около 30 процентов), направлена на углубление подготовки, определяемой содержанием обязательной части, получения дополнительных компетенций, умений и знаний, а также формирование исследовательской, социальной, экономической культуры и языковой грамотности специалиста.

В ППССЗ для всех специальностей имеются все дисциплины обязательной части социально-гуманитарного цикла в соответствии с требованиями новых ФГОС СПО: «Основы финансовой грамотности», «История России», «Иностранный язык в профессиональной деятельности», «Физическая культура», «Основы бережливого производства», «Безопасность жизнедеятельности». Объем часов на дисциплину «Безопасность жизнедеятельности» составляет не менее 68 часов, из них на освоение основ военной службы – 48 часов, что соответствует требованиям.

Внесены в обязательную часть общепрофессионального цикла образовательных программ дисциплины, указанные в п.2.8 соответствующих ФГОС СПО.

Программа подготовки специалистов среднего звена содержит все необходимые компоненты:

- учебный план;
- календарный учебный график;
- рабочие программы дисциплин;
- рабочие программы профессиональных модулей;
- рабочие программы практик (учебной и производственной);
- рабочую программу воспитания и календарный план воспитательной работы;
- программу государственной итоговой аттестации;
- оценочные материалы;
- учебно-методическая документация.

Для обеспечения эффективности самостоятельной работы обучающихся и совершенствования управления ею со стороны преподавателей по учебным дисциплинам и профессиональным модулям ППССЗ созданы методические указания и методические рекомендации по выполнению самостоятельной работы студентов.

К разработке, рецензированию и реализации программ активно привлечены представители профильных организаций и предприятий индустриальных партнеров. ППССЗ разработаны совместно с работодателями, имеют положительное заключение работодателя и утверждены в соответствии с требованиями.

Анализ ППССЗ для всех специальностей показал их полное соответствие нормативным требованиям ФГОС СПО.

3.4 Учебные планы и календарные графики учебного процесса

Действующие учебные планы разработаны в соответствии с федеральными государственными образовательными стандартами по каждой специальности и утверждены ректором Университета.

При разработке учебных планов учтены:

- равномерная, в течение всего периода обучения, недельная нагрузка студентов, всеми видами аудиторных занятий, включая занятия по физической культуре (отклонения по количеству часов, отведенных на изучение циклов дисциплин и отдельных дисциплин, не превышают нормативов, установленных стандартом);
- максимальный объем учебной нагрузки студента по очной форме обучения, включая все виды аудиторной и внеаудиторной работы, не превышает 54 часов в неделю;
- объем обязательных аудиторных занятий за весь период теоретического обучения составляет 36 часов в неделю;
- продолжительность практик студентов находится в рекомендуемых ФГОС и учебными планами пределах;
- общий объем каникулярного времени в учебном году составляет 7 - 10 недель, в том числе 2 недели в зимний период.

Наличие доступа к учебным планам, рабочим программам дисциплин (модулей), программам практик, электронным учебным изданиям и электронным образовательным ресурсам, указанным в рабочих программах дисциплин (модулей), программах практик по образовательной программе, на официальном сайте:

https://www.irgups.ru/krizht/sveden/education/about_educational_programs

Расписание учебных занятий соответствует учебным планам. Расписание учебных занятий, расписание промежуточной аттестации и расписание государственной итоговой аттестации утверждены директором КРИЖТ ИрГУПС. Периоды осуществления видов учебной деятельности и периоды каникул соответствуют утвержденным календарным учебным графикам.

Анализ учебных планов и календарных учебных графиков показал их полное соответствие нормативным требованиям ФГОС СПО.

3.5 Рабочие программы дисциплин и профессиональных модулей, рабочая программа воспитания

По всем учебным дисциплинам и профессиональным модулям разработаны рабочие программы в соответствии с ФГОС СПО и в соответствии с Положениями Института о разработке рабочих программ учебных дисциплин и профессиональных модулей. В них отражены все дидактические единицы, обеспечивающие формирование профессиональных и общих компетенций, знаний, умений и практического опыта в соответствии с требованиями ФГОС СПО. Рабочие программы учебных дисциплин, профессиональных модулей, практик рассмотрены на заседаниях цикловых методических комиссий, имеют внешнюю рецензию и размещены на сайте Института https://www.irgups.ru/krizht/sveden/education/about_educational_programs/

Рабочая программа воспитания и календарный план воспитательной работы является частями ППССЗ по специальностям. Программа воспитания представляет собой стратегию развития воспитательной работы в университетском комплексе ФГБОУ ВО ИрГУПС по программам СПО, является основным документом для планирования и принятия решений по воспитательной работе. Программа представляет собой модель системы воспитания обучающихся Института по программам СПО, описание форм и способов работы с обучающимися.

Основной задачей социально-культурной воспитывающей среды в Институте является создание возможностей и стимулов для развития личности обучающихся, формирования современных личностных результатов, формирование умения самостоятельно решать вопросы в позитивном ключе на основе гражданской активности и с помощью навыков самоуправления, стремления к саморазвитию.

В основе программы воспитания в соответствии с ФГОС СОО и ФГОС СПО находится личностное развитие обучающихся, формирование у обучающихся системных знаний о различных аспектах развития России, а также получение профессиональной подготовки и воспитание обучающихся в процессе обучения.

Планируемые личностные результаты в ходе реализации образовательных программ СПО привязаны к учебным дисциплинам, профессиональным модулям. ППССЗ по специальности предусматривает синхронизацию личностных результатов общеобразовательного цикла и личностных результатов реализации программы воспитания и профессиональной подготовки.

Программа разработана и принята с учетом мнения обучающихся и их родителей (законных представителей).

Рабочая программа воспитания является частью ППССЗ по специальностям. Программа воспитания представляет собой стратегию развития воспитательной работы в университетском комплексе ФГБОУ ВО ИрГУПС по программам СПО, является основным документом для планирования и принятия решений по воспитательной работе. Программа представляет собой модель системы воспитания обучающихся Института по программам СПО, описание форм и способов работы с обучающимися.

Основной задачей социально-культурной воспитывающей среды в Институте является создание возможностей и стимулов для развития личности обучающихся, формирования современных личностных результатов, формирование умения самостоятельно решать вопросы в позитивном ключе на основе гражданской активности и с помощью навыков самоуправления, стремления к саморазвитию.

В основе программы воспитания в соответствии с ФГОС СОО и ФГОС СПО находится личностное развитие обучающихся, формирование у обучающихся системных знаний о различных аспектах развития России, а также получение профессиональной подготовки и воспитание обучающихся в процессе обучения.

Планируемые личностные результаты в ходе реализации образовательных программ СПО привязаны к учебным дисциплинам, профессиональным модулям. ППССЗ по специальности предусматривает синхронизацию личностных результатов общеобразовательного цикла и личностных результатов реализации программы воспитания и профессиональной подготовки.

Рабочими программами воспитания по каждой образовательной программе СПО предусмотрены еженедельные внеурочные занятия «Разговоры о важном» (проект Министерства просвещения РФ), проводимые в Институте каждый понедельник (первая лента).

Вовлечение студентов во вне учебного времени в различные социокультурные проекты способствует:

- повышению профессиональных качеств и учебной активности студентов;
- формированию патриотической и гражданско-правовой позиции;
- раскрытию творческого и личностного потенциала студентов;
- формированию позиции «За здоровый образ жизни».

Реализация внеучебных мероприятий в 2025 году осуществлялась органами студенческого самоуправления (профком студентов, студенческий совет общежитий, совет старост, совет обучающихся, студенческий центр КриЖТ, отряд «Порядок», волонтерский центр «Мы рядом», спортивный клуб «Легионер», военно-патриотический клуб «Гордость и патриотизм», амбассадоры Пушкинской карты, амбассадоры ОАО «РЖД», штаб студенческих строительных отрядов КриЖТ), одиннадцатью клубами и отрядами, функционирующими в КриЖТ.

В 2025 году количество мероприятий патриотического и гражданско-правового содержания выросло на 42 мероприятия и составило 215 мероприятий. Тенденция роста достигнута за счет привлечения и заинтересованности обучающихся в работе экспозиционно-выставочного кабинета и патриотического клуба.

Количество мероприятий, направленных на повышение профессиональных качеств и учебной активности студентов - 198 мероприятий. Тенденция роста была достигнута за счет организации совместного сотрудничества с КрасЖД (экскурсии, встречи с представителями КрасЖД, круглые столы).

Работа органов студенческого самоуправления по количеству привлеченных студентов в 2025 году составило 401 студента, по количеству мероприятий 259. Положительная динамика имеет тенденцию роста, за счет активного вовлечения обучающихся в различные направления молодежных сфер деятельности.

Количество культурно-массовых мероприятий, фестивалей, смотров-конкурсов художественной самодеятельности имеет положительную динамику на 13 мероприятий и составило – 81 мероприятие за счет активного вовлечения обучающихся к участию в конкурсах.

Количество спортивных мероприятий 72, число студентов, принявших непосредственное участие в спортивных соревнованиях 1879, имеют тенденцию роста, связанные с проведенными мероприятиями в 2025 году, пропагандирующие здоровый образ жизни.

Количество мероприятий по профилактике наркотической, алкогольной и иных видов зависимостей в 2025 году – 123; количество мероприятий по профилактике правонарушений – 124; количество мероприятий, проведенных в общежитиях – 156. По всем показателям наблюдается тенденция роста за счет работы органов студенческого самоуправления техникума и общежития.

Анализ рабочих программ воспитания по каждой образовательной программе СПО показал их полное соответствие нормативным требованиям ФГОС СПО, ФГОС СОО, учитывает личностное развитие обучающихся.

3.6 Степень подготовленности выпускников к выполнению требований федеральных государственных образовательных стандартов

3.6.1 Уровень требований в ходе промежуточной аттестации студентов

Оценка качества освоения по основным профессиональным образовательным программам – ППССЗ осуществляется в рамках следующих мероприятий:

- проведение текущего контроля успеваемости обучающихся;
- проведение промежуточной аттестации обучающихся по дисциплинам и профессиональным модулям, в том числе в форме демонстрационного экзамена, с привлечением представителей работодателей;
- проведение промежуточной аттестации обучающихся по итогам выполнения курсовых проектов;
- проведение промежуточной аттестации обучающихся по итогам прохождения практики/практической подготовки с привлечением представителей работодателей;
- проведение государственной итоговой аттестации обучающихся, в том числе в форме демонстрационного экзамена, с привлечением представителей работодателей;
- проведение анализа портфолио учебных и внеучебных достижений обучающихся;
- проведение конкурсных и научных мероприятий среди обучающихся.

Промежуточная аттестация студентов проводится согласно учебному плану, календарному учебному графику и положению о промежуточной аттестации студентов. Формы и процедуры текущего и промежуточного контроля знаний по каждой учебной дисциплине, профессиональному модулю определены в учебных планах, рабочих программах учебных дисциплин и профессиональных модулей. Формами промежуточной аттестации являются зачет, дифференцированный зачет, экзамен, экзамен квалификационный, квалификационный экзамен.

Для аттестации обучающихся на соответствие их персональных достижений поэтапным требованиям соответствующей основной профессиональной образовательной программы созданы оценочные материалы (фонды оценочных средств), включающие типовые задания, контрольные работы, тесты и другие методы контроля, позволяющие оценить знания, умения и уровень приобретенных компетенций с высокой степенью объективности, обоснованности и сопоставимости. По каждой программе подготовки специалистов среднего звена разработаны фонды оценочных средств.

Текущий контроль успеваемости и промежуточная аттестация проводились по всем дисциплинам, изучаемым в семестрах учебного года. Сроки рубежной аттестации определены Положением «О формах, периодичности и порядке текущего контроля успеваемости и промежуточной аттестации обучающихся по программа среднего профессионального образования».

Квалификационный экзамен проводился с участием работодателя и проверил готовность обучающихся к выполнению определенного вида профессиональной деятельности и сформированности компетенций.

В 2025 году Федеральная служба по надзору в сфере образования и науки не проводила всероссийские проверочные работы (далее – ВПР) для обучающихся по образовательным программам СПО.

Во все программы специальностей включено выполнение курсового проектирования. Результаты защиты курсовых проектов обучающимися представлены в таблице 3.6.1.

Таблица 3.6.1 - Результаты защиты курсовых проектов (работ)

№ к/п п/п	Код и наименование специальности	Код и наименование дисциплины (МДК)	Кол-во ауд. часов	Результаты защиты	
				Ср. балл	Качество, %
1	08.02.10 Строительство железных дорог, путь и путевое хозяйство	МДК 02.01. Строительство и реконструкция железных дорог	30	4,2	75,6
2		МДК 02.02. Техническое обслуживание и ремонт железнодорожного пути	30	4,6	97,9
3		МДК 04.01 Экономика, организация и планирование в путевом хозяйстве	30	4	61,2
1	13.02.07 Электроснабжение (по отраслям)	МДК.02.01 Устройство и техническое обслуживание электрических подстанций	30	3	33,33
2		МДК 02.04 Устройство и техническое обслуживание контактной сети	30	4,5	100
3		Основы экономики	20	4,8	100
1	13.02.07 Электроснабжение	МДК.01.01 Производство работ по техническому обслуживанию и ремонту оборудования электрических подстанций и сетей	30	3,5	50,0
1	13.02.09 Монтаж и эксплуатация линий электропередачи	МДК 01.03 Организация электромонтажных работ по сооружению ЛЭП	20	4,21	78,57
2		МДК.01.01 Конструкция линий электропередачи	16	4	68,75

3		МДК.04.01 Управление персоналом производственного подразделения	20	4,5	100
1	23.02.01 Организация перевозок и управление на транспорте (по видам	МДК.01.01 Технология перевозочного процесса (по видам транспорта)	30	3,6	50,6
2		МДК.02.01 Организация движения (по видам транспорта)	30	3,5	61,5
3		МДК.03.01 Транспортно-экспедиционная деятельность (по видам транспорта)	20	3,7	53,2
1	23.02.06 Техническая эксплуатация подвижного состава железных дорог (локомотивы)	МДК.02.01 Организация работы и управление подразделением организации	30	4,12	72,42
2		МДК.03.01 Разработка технологических процессов, технической и технологической документации	30	4,24	77,35
1	23.02.06 Техническая эксплуатация подвижного состава железных дорог (вагоны)	МДК.02.01 Организация работы и управление подразделением организации	30	4,25	76,05
2		МДК.03.01 Разработка технологических процессов, технической и технологической документации (по видам подвижного состава)	30	4,10	59,0
1	27.02.03 Автоматика и телемеханика на транспорте (железнодорожном транспорте)	МДК.01.01 Теоретические основы построения и эксплуатации станционных систем автоматики	30	3,2	16,7
2		МДК.01.02 Теоретические основы построения и эксплуатации перегонных систем автоматики	30	3,07	34,48
1	38.02.01 Экономика и бухгалтерский учет (по отраслям)	ОП.01 Экономика организации	26	4,3	100
2		МДК. 01.01 Практические основы бухгалтерского учета имущества организации	38	4	75,0
		по СПО КриЖТ		4	70

В среднем качество защиты курсовых проектов в 2025 году выросло и составило 70%. В 2024 году оно было 47%. Положительной динамике роста способствовало пересмотр методического обеспечения курсового проектирования, изменения графиков выполнения проектов. Выросло качество защиты на специальностях 08.02.10 Строительство железных дорог, путь и путевое хозяйство, 13.02.09 Монтаж и эксплуатация линий электропередачи, 38.02.01 Экономика и бухгалтерский учет (по отраслям).

Наблюдается снижение качества защиты на специальностях 23.02.06 Техническая эксплуатация подвижного состава железных дорог (вагоны), 27.02.03 Автоматика и телемеханика на транспорте (железнодорожном транспорте), что потребовало актуализировать требования к взаимодействию с руководителями курсовых проектов по индивидуальной траектории обучения, продолжать применять систему наставничества в группах.

Результаты промежуточной аттестации в 2025 году по абсолютной и качественной успеваемости обучающихся по программам СПО в разрезе курсов приведены в таблице 3.6.2, в разрезе специальностей - в таблице 3.6.3.

Таблица 3.6.2 – Результаты промежуточной аттестации в 2025 году в разрезе курсов

Направления подготовки/специальность	Летняя сессия		Зимняя сессия	
	абс., %	кач., %	абс., %	кач., %
1 курс				
23.02.06 Техническая эксплуатация подвижного состава железных дорог (вагоны)	68,5	48,5	-	-
23.02.06 Техническая эксплуатация подвижного состава железных дорог (локомотивы)	70,6	33,3	67,9	28,2
27.02.03 Автоматика и телемеханика на транспорте (железнодорожном транспорте)	56,1	31,7	-	-
23.02.09 Автоматика и телемеханика на транспорте (железнодорожном транспорте)	-	-	70,2	40,4
13.02.07 Электроснабжение	57,1	25	81,2	37,5
23.02.08 Строительство железных дорог, путь и путевое хозяйство	75,6	34,9	63,3	37,9
23.02.01 Организация перевозок и управление на транспорте (по видам)	70,8	30	89,6	44,8
13.02.09 Монтаж и эксплуатация линий электропередачи	77,5	42,5	70,8	25
38.02.01 Экономика и бухгалтерский учет	83,3	66,6	76,5	64,7
Итого 1 курс	70,0	39,1	74,4	49,3
2 курс				
23.02.06 Техническая эксплуатация подвижного состава железных дорог (вагоны)	88,46	63,46	69,7	54,5
23.02.06 Техническая эксплуатация подвижного состава железных дорог (Локомотивы)	68,07	42,02	75,2	37,3
27.02.03 Автоматика и телемеханика на транспорте (железнодорожном транспорте)	72,41	44,83	56,8	37,8
13.02.07 Электроснабжение	35,71	21,43	44,4	22,2
23.02.08 Строительство железных дорог, путь и путевое хозяйство	77,8	49,2	62,6	31,7
23.02.01 Организация перевозок и управление на транспорте (по видам)	57,6	13,0	71,5	29,1
13.02.09 Монтаж и эксплуатация линий электропередачи	63,64	38,10	68,4	42,1
38.02.01 Экономика и бухгалтерский учет	100,0	42,8	81,8	36,4
Итого 2 курс	70,5	39,4	68,8	34,8
3 курс				
23.02.06 Техническая эксплуатация подвижного состава железных дорог (вагоны)	91,84	53,06	84,6	51,3
23.02.06 Техническая эксплуатация подвижного состава железных дорог (Локомотивы)	76,67	40,00	66,1	39,8
27.02.03 Автоматика и телемеханика на транспорте (железнодорожном транспорте)	42,86	0,00	58,6	27,6
13.02.07 Электроснабжение	100,00	9,52	57,1	14,3

23.02.08 Строительство железных дорог, путь и путевое хозяйство	0	0	0	0
08.02.10 Строительство железных дорог, путь и путевое хозяйство	69,6	51,8	83,6	39,3
23.02.01 Организация перевозок и управление на транспорте (по видам)	64,8	27,6	67	23,8
13.02.09 Монтаж и эксплуатация линий электропередачи	87,50	78,57	90,6	31,2
Итого 3 курс	76,2	37,2	71,8	35,3
4 курс				
23.02.06 Техническая эксплуатация подвижного состава железных дорог (вагоны)	100	55,56	83,3	53,3
23.02.06 Техническая эксплуатация подвижного состава железных дорог (Локомотивы)	100	45,00	56,6	33,9
27.02.03 Автоматика и телемеханика на транспорте (железнодорожном транспорте)	100	61,76	83,3	16,7
08.02.10 Строительство железных дорог, путь и путевое хозяйство	100	74,1	61,1	50
23.02.01 Организация перевозок и управление на транспорте (по видам)	100	35,9	55,2	24,0
13.02.09 Монтаж и эксплуатация линий электропередачи	-	-	93,7	37,5
Итого 4 курс	100	54,5	64,8	36,7
ИТОГО по всем курсам	79,2	42,5	70,7	36,3

Таблица 3.6.3 – Результаты промежуточной аттестации в 2025 году в разрезе специальностей

Направления подготовки/специальность	Летняя сессия		Зимняя сессия	
	абс., %	кач., %	абс., %	кач., %
23.02.06 Техническая эксплуатация подвижного состава железных дорог (вагоны)	87,2	55,1	79,2	53,0
23.02.06 Техническая эксплуатация подвижного состава железных дорог (локомотивы)	78,8	40,1	66,5	34,8
27.02.03 Автоматика и телемеханика на транспорте (железнодорожном транспорте)	67,8	34,6	66,2	27,4
23.02.09 Автоматика и телемеханика на транспорте (железнодорожном транспорте)	0,0	0,0	70,2	40,4
13.02.07 Электроснабжение	64,3	18,7	60,9	24,7
23.02.08 Строительство железных дорог, путь и путевое хозяйство	76,7	42,1	63,0	34,8
08.02.01 Строительство железных дорог, путь и путевое хозяйство	84,8	63,0	72,4	44,7
23.02.01 Организация перевозок и управление на транспорте (по видам)	73,3	26,6	70,8	30,4
13.02.09 Монтаж и эксплуатация линий электропередачи	76,2	53,1	80,9	34,0
38.02.01 Экономика и бухгалтерский учет	91,7	54,7	79,2	50,6

ИТОГО по всем специальностям	79,2	42,5	70,7	36,3
-------------------------------------	-------------	-------------	-------------	-------------

Итоги промежуточных аттестаций рассматривались на заседаниях педагогического совета и Ученого совета Института. Анализ результатов промежуточных аттестаций свидетельствует о том, что качество знаний обучающихся по образовательным программам СПО соответствует уровню требований ФГОС СПО.

Число студентов, получивших в 2025 году персональные стипендии (Правительства РФ, ОАО «РЖД» и т.д.) составило 34 человека.

3.6.2 Реализация практической подготовки

Практическая подготовка обучающихся по образовательным СПО организована и проводилась в 2025 году в соответствии со следующими нормативно-правовыми документами:

- Приказ Министерства науки и высшего образования Российской Федерации и Министерства просвещения Российской Федерации от 5 августа 2020 года № 885/390 «О практической подготовке»;

- Положение о практической подготовке обучающихся, осваивающих основные профессиональные образовательные программы среднего профессионального образования, утвержденное приказом Министерства науки и высшего образования Российской Федерации и Министерства просвещения Российской Федерации от 5 августа 2020 года № 885/390;

- Положение о практической подготовке обучающихся, осваивающих образовательные программы среднего профессионального образования ФГБОУ ВО ИрГУПС, принятое решением Ученого совета ИрГУПС от 26 марта 2021 года протокол №9, утвержденное приказом ректора от 30 марта 2021 года № 38.

Практическая подготовка обучающихся при реализации учебных дисциплин, междисциплинарных курсов, учебной практики проводилась в мастерских, лабораториях, на учебном полигоне Института и на Базовой кафедре на территории КрасЭВРЗ. Практическая подготовка обучающихся при реализации производственной практики проводилась в организациях (предприятиях), осуществляющих деятельность по профилю соответствующей образовательной программы.

Рабочие программы производственной практики по специальностям согласованы с работодателем и утверждены руководителем образовательной организации. Производственная практика по специальностям в течение учебного года осуществляется непрерывно – путем выделения в календарном учебном графике периода учебного времени для проведения практики.

Взаимодействие с работодателями в рамках реализации практической подготовки осуществляется по следующим направлениям:

- заключение договоров о сотрудничестве, которое предусматривает использование организаций (предприятий) работодателей, как учебной базы для практической подготовки обучающихся;

- привлечение сотрудников предприятий в качестве руководителей производственных практик и наставников Базовой кафедры на АО «КрЭВРЗ»;

– проведение «Круглых столов», в ходе которых преподаватели знакомятся с требованиями представителей профессионального сообщества, осуществляется постоянный обмен опытом;

– привлечение работодателей к проведению государственной итоговой аттестации выпускников.

– стажировка преподавателей на рабочих местах в организациях и предприятиях, что позволяет преподавателям повысить профессиональную компетентность.

Для проведения производственной и преддипломной практики были заключены договоры с Красноярской дирекцией инфраструктуры, Красноярской дирекцией управления движением, Красноярской дирекцией тяги, Красноярской дирекцией моторвагонного подвижного состава, Красноярской дирекцией по ремонту пути, филиалом «Красноярский» ООО «ЛокоТех-Сервис», Красноярской дирекцией по энергообеспечению – филиалом «Трансэнерго», Восточно-Сибирской дирекцией инфраструктуры, Восточно-Сибирской дирекцией управления движением, Восточно-Сибирской дирекцией тяги, Территориально-складским комплексом ст. Красноярск, АО «СУЭК – Красноярск» Бородинское ПТУ, АО «КрЭВРЗ», Красноярским филиалом АО «Атомспецтранс», ООО «РПТ групп», АО ФПК, ООО «ИнвестСтрой», ООО «ВЧ-Групп», ООО «ИНЦЭР», ПЛПК Приангарский, АО «Красноярсккрайуголь», ПАО «Россети» - МЭС Сибири.

В рамках ФГОС СПО обучающиеся прошли теоретическую и практическую подготовку в учебных мастерских, лабораториях института, на базовых предприятиях для получения рабочих профессий, соответствующих профилю специальности.

По специальности 23.02.06 Техническая эксплуатация подвижного состава железных дорог 144 обучающихся до начала практики освоили рабочую профессию 18540 Слесарь по ремонту подвижного состава, сдали квалификационный экзамен на 3 разряд, 85 обучающихся получили свидетельство помощника машиниста электровоза, 23 получили свидетельство помощника машиниста тепловоза, 6 получили свидетельство слесарь по осмотру и ремонту локомотивов на пунктах технического обслуживания 3 разряда, 163 обучающихся получили 2 и 3 группу допуска по работе в электроустановках, а также 53 обучающихся сдали квалификационный экзамен на осмотрщика вагонов и осмотрщика - ремонтника вагонов.

Получили рабочую профессию 17334 Проводник пассажирского вагона 75 обучающихся разных специальностей.

По специальности 08.02.10 Строительство железных дорог, путь и путевое хозяйство 23 обучающихся до начала практики сдали квалификационные экзамены и получили рабочую профессию 14666 Монтер пути 2 разряда и 3 разряда, 39 обучающихся – профессию 18401 Сигналист 3 разряда, 4 обучающихся – профессию 15572 Оператор дефектоскопной тележки.

По специальности 27.02.03 Автоматика и телемеханика на транспорте (железнодорожном транспорте) 34 обучающихся получили рабочую профессию 19890 Электромонтер по обслуживанию и ремонту устройств сигнализации, централизации и блокировки 5 разряда, а также 10 обучающихся получили 2 группу допуска по работе в электроустановках

По специальности 23.02.01 Организация перевозок и управления на транспорте (по видам) 43 обучающихся получили рабочие профессии 14246 Приемосдатчик груза и

багажа и 10 обучающихся – 18726 Составитель поездов, 5 обучающихся – профессию 11800 Дежурный стрелочного поста.

По специальности 13.02.07 Электроснабжение (по отраслям) 19 обучающихся получили рабочую профессию 19825 Электромонтер контактной сети 2, 3 разрядов, 16 обучающихся получили рабочую профессию 19888 Электромонтер тяговой подстанции 3 разряда, а также 34 обучающихся получили 2 группу допуска по работе в электроустановках.

По специальности 13.02.09 Монтаж и эксплуатация линий электропередачи 16 обучающихся получили рабочую профессию 19855 Электромонтер по ремонту воздушных линий электропередачи 3 разряда, а также 16 обучающихся получили 2 группу допуска по работе в электроустановках.

По специальности 38.02.01 Экономика и бухгалтерский учёт (по отраслям) 12 обучающихся получили рабочую профессию 23369 Кассир.

Обучающиеся, имеющие целевые направления, проходили медицинский осмотр в НУЗ РДМО за счет средств предприятий, остальные самостоятельно в медицинских учреждениях по месту прикрепления.

Для прохождения производственной практики обучающиеся были распределены по базовым предприятиям, в соответствии с заключенными договорами и приказами директора института.

Перед отъездом на предприятия руководители практики проводили организационные собрания с обучающимися, на которых знакомили их с рабочими программами практики, выдавали индивидуальные задания по специальности, дневники, проводили инструктажи по охране труда.

В соответствии с утвержденным графиком руководители практики осуществляли контроль за работой обучающихся, выезжали на линейные предприятия с целью проверки сроков прибытия, трудоустройства, наличия приказов о закреплении их за руководителями структурных подразделений, условий работы, обеспечивающих выполнение рабочей программы практики.

Общее количество обучающихся, прошедших производственную практику и сдавших зачет 653 человека, из них 80 обучающихся имеют целевое направление, на оплачиваемых местах работали 229 обучающихся, что составляет 35%.

Общее количество обучающихся, прошедших преддипломную практику и сдавших зачет 318 человек, из них 48 обучающихся имели целевое направление, всего на оплачиваемых местах – 42%.

По окончании практики все обучающиеся предоставили заполненные дневники, письменные отчеты, положительные аттестационные листы об уровне освоения профессиональных и общих компетенций, подписанные руководителями практики от организаций.

Для изучения мнения, требований и степени удовлетворенности качеством подготовки выпускников филиала проводится анализ отзывов работодателей. Механизм изучения мнения и степени удовлетворенности потребителей кадров предполагает сбор информации путем анкетирования обучающихся, проходивших производственную практику на базе этих предприятий и учреждений, проведения итоговых конференций по результатам производственных практик. Результаты полученных отзывов, предложений

от работодателей обсуждаются на заседаниях цикловых комиссий, на заседаниях круглых столов с участием представителей работодателя ОАО «РЖД», руководителей производственной практики и обучающихся. Состоялся конструктивный разговор, позволивший выявить преимущества и недостатки организации и проведения производственной практики, совместно составлен план мероприятий, направленный на устранения замечаний и повышение качества подготовки специалистов.

Анализ отзывов руководителей практики от железнодорожных предприятий, представленные ими характеристики обучающимся после прохождения практики, аттестационные листы по практике, показал, что уровень подготовки выпускников соответствует требованиям профессиональных стандартов.

Итоги прохождения производственной практики в 2025 году приведены в таблице 3.6.4.

Таблица 3.6.4 – Организация практики по профилю специальности обучающихся очной формы обучения

№ п/п	Код и наименование специальности	Число обучающихся		Объекты практики, подразделения, предприятия	Число обучающихся, распределенных								Всего на оплачиваемых местах	Всего на рабочих местах	Количество обучающихся, получивших квалификационный разряд
		Всего	Всего целевиков		Филиалы, подразделения ОАО «РЖД»				Прочие						
					Всего	Целевики	Оплачиваемые рабочие места	Рабочие места без оплаты	Всего	Целевики	Оплачиваемые рабочие места	Рабочие места без оплаты			
1	2	3	4	5	6	7	8	9	10	11	12	13	14	15	16
Производственная по профилю специальности															
1	23.20.06 Техническая эксплуатация подвижного состава железных дорог (локомотивы) 2-3 курс	90	9	Эксплуатационные депо Красноярской дирекции тяги	79	9	9	70					19	90	90
				Эксплуатационные депо Восточно-Сибирской дирекции тяги	5	0	4	1							
				ООО «РПТ групп»					5	0	5	0			
				АО «СУЭК-Красноярск», «Бородинское ПТУ»					1	0	1	0			
2	23.20.06 Техническая эксплуатация подвижного состава железных дорог (локомотивы) 3-4 курс	76	15	Эксплуатационные депо Красноярской дирекции тяги	66	15	26	40					34	76	0
				КрасДМВ	1	0	1	0							
				«ЛокоТехСервис»					2	0	0	2			
				КрасЭВРЗ					6	0	6	0			
				АО «СУЭК-Красноярск», «Бородинское ПТУ»					1	0	1	0			
Всего по специальности		166	24		151	24	40	111	15	0	13	2	53	166	90

3	23.20.06 Техническая эксплуатация подвижного состава железных дорог (вагоны) 2-3 курс	50	0	Структурные подразделения Красноярской дирекции инфраструктуры	25	0	5	20					30	50	50
				АО ФПК					23	0	23	0			
				АО «КрЭВРЗ»					1	0	1	0			
				АО «СУЭК-Красноярск», «Бородинское ПТУ»					1	0	1	0			
4	23.20.06 Техническая эксплуатация подвижного состава железных дорог (вагоны) 3-4 курс	46	0	Структурные подразделения Красноярской дирекции инфраструктуры	40	0	0	40					6	46	0
				АО ФПК					5	0	5	0			
				АО «КрЭВРЗ»					1	0	1	0			
Всего по специальности		96	0		65	0	5	60	31	0	31	0	36	96	50
5	08.02.10 Строительство железных дорог, путь и путевое хозяйство 2,3 курс	53	13	Структурные подразделения Красноярской и Восточно-Сибирской дирекции инфраструктуры	42	9	24	18					35	53	51
				Структурные подразделения Красноярской дирекции по ремонту пути	9	4	9	0							
				ООО «ИнвестСтрой»					1	0	1	0			
				ООО «ВЧ-Групп»					1	0	1	0			
6	08.02.10 Строительство железных дорог, путь и путевое хозяйство 3,4 курс	48	17	Структурные подразделения Красноярской и Восточно-Сибирской дирекции инфраструктуры	37	15	31	6					42	48	0
				Структурные подразделения Красноярской дирекции по ремонту пути	11	2	11	0							

Всего по специальности		101	30		99	30	75	24	2	0	2	0	77	101	51
7	27.02.03 Автоматика и телемеханика на транспорте (железнодорожном транспорте) 3 курс	6	0	Структурные подразделения Красноярской и Восточно-Сибирской дирекции инфраструктуры	6	0	4	2					4	6	0
8	27.02.03 Автоматика и телемеханика на транспорте (железнодорожном транспорте) 3,4 курс	34	8	Структурные подразделения Красноярской и Восточно-Сибирской дирекции инфраструктуры	34	8	6	28					6	34	34
Всего по специальности		40	8		40	8	10	30					10	40	34
9	13.02.07 Электроснабжение (по отраслям) 2 курс	14	0	Структурные подразделения Красноярской дирекции по энергообеспечению	14	0	0	14					0	14	0
10	13.02.07 Электроснабжение (по отраслям) 3 курс	21	0	Структурные подразделения Красноярской дирекции по энергообеспечению	18	0	3	15					3	21	19
				ООО «ИНЦЭР»					2	0	0	2			
				ПЛПК Приангарский					1	0	0	1			
Всего по специальности		35	0		32	0	3	29	3	0	0	3	3	35	19
11	23.02.01 Организация перевозок и управление на транспорте (по видам) 2,3 курс	106	10	Структурные подразделения Красноярской и Восточно-Сибирской ж.д.	103	10	13	90					15	106	53
				Территориально-складской комплекс ст. Красноярск					1	0	0	1			

				АО «СУЭК-Красноярск», «Бородинское ПТУ»					1	0	1	0			
				АО «Красноярсккрайуголь» филиал «Переясловский разрез»					1	0	1	0			
12	23.02.01 Организация перевозок и управление на транспорте (по видам) 3,4 курс	79	8	Структурные подразделения Красноярской и Восточно- Сибирской ж.д.	79	8	29	50					29	79	0
Всего по специальности		185	18		183	18	42	141	2	0	2	0	44	185	53
13	13.02.09 Монтаж и эксплуатация линий электропередачи 2 курс	16	0	ПАО «Россети Сибирь»					14	0	6	8	6	16	16
				Структурные подразделения Красноярской дирекции по энергообеспечению	2	0	0	2							
Всего по специальности		16	0		2	0	0	2	14	0	6	8	6	16	16
14	38.02.01 Экономика и бухгалтерский учет (по отраслям)	14	0	ООО «Байкал»					1	0	0	1	0	14	12
				«Центр корпоративного учета и отчетности «Желдоручет»»	1	0	0	1							
				Красноярский территориальный ЦФТО ОАО «РЖД»	1	0	0	1							
				ООО «Сервис»					1	0	0	1			
				ООО «Арт Строй»					1	0	0	1			
				ООО «Ачинский РЖКС»					1	0	0	1			
				Красноярский филиал АО «Атомспецтранс»					1	0	0	1			

				ООО «Курагинское ХПП»					1	0	0	1				
				АО «ОМК Стальной путь»					1	0	0	1				
				ООО «Профессионал»					1	0	0	1				
				ООО ТС «Командор»					1	0	0	1				
				ООО «Энергокомплект»					1	0	0	1				
				ООО «Командор-Холдинг»					1	0	0	1				
				ООО «Сибирская Торговая Компания»					1	0	0	1				
Всего по специальности		14	0		2	0	0	2	12	0	0	12	0	14	12	
Производственная преддипломная																
Итого по СПО (производственная практика)		653	80		574	80	175	399	79	0	54	25	229	653	325	
Производственная преддипломная																
1	23.20.06 Техническая эксплуатация подвижного состава железных дорог (локомотивы) 3-4 курс	76	15	Эксплуатационные депо Красноярской Дирекции тяги	66	15	26	40					28	76	0	
				КрасДМВ	1	0	1	0								
				Сервисные локомотивные депо ООО «ЛокоТех»					2	0	0	2				
				«КрЭВРЗ»					6	0	1	5				
				АО «СУЭК-Красноярск», «Бородинское ПТУ»					1	0	1	0				
Всего по специальности		76	15		67	15	27	40	9	0	2	7	28	76	0	
2	23.20.06 Техническая эксплуатация подвижного состава железных дорог (вагоны) 3-4 курс	46	0	Структурные подразделения Красноярской дирекции инфраструктуры	40	0	0	40					6	46	0	
				АО ФПК					5	0	5	0				
				АО «КрЭВРЗ»					1	0	0	1				

Всего по специальности		46	0		40	0	0	40	6	0	5	1	6	46	0
3	08.02.10 Строительство железных дорог, путь и путевое хозяйство 3,4 курс	48	17	Структурные подразделения Красноярской и Восточно-Сибирской дирекции инфраструктуры	37	15	31	6					42	48	0
				Структурные подразделения Красноярской дирекции по ремонту пути	11	2	11	0							
Всего по специальности		48	17		48	17	42	6	0				42	48	0
4	27.02.03 Автоматика и телемеханика на транспорте (железнодорожном транспорте) 3-4 курс	34	8	Структурные подразделения Красноярской и Восточно-Сибирской дирекции инфраструктуры	34	8	6	28					6	34	0
Всего по специальности		34	8		34	8	6	28	0				28	34	0
5	13.02.07 Электроснабжение (по отраслям) 3 курс	21	0	Структурные подразделения Красноярской и Восточно-Сибирской дирекции инфраструктуры	18	0	3	15					3	21	0
				ООО «ИНЦЭР»					2	0	0	2			
				ПЛПК Приангарский					1	0	0	1			
Всего по специальности		21	0		18	0	3	15	3	0	0	3	0	21	0
6	23.02.01 Организация перевозок и управление на транспорте (по видам) 3,4 курс	79	8	Структурные подразделения Красноярской и Восточно-Сибирской ж.д.	79	8	29	50					29	79	0

Всего по специальности		79	8		79	8	29	50	0				29	79	0
7	38.02.01 Экономика и бухгалтерский учет (по отраслям)	14	0	ООО «Байкал»					1	0	0	1	0	14	14
				«Центр корпоративного учета и отчетности «Желдоручет»»	1	0	0	1							
				Красноярский территориальный ЦФТО ОАО «РЖД»	1	0	0	1							
				ООО «Сервис»					4	0	0	4			
				ООО «Арт Строй»					1	0	0	1			
				ООО «Ачинский РЖКС»					1	0	0	1			
				Красноярский филиал АО «Атомспецтранс»					1	0	0	1			
				ООО «Курагинское ХПП»					1	0	0	1			
				АО «ОМК Стальной путь»					1	0	0	1			
				ООО «Профессионал»					1	0	0	1			
				ООО ТС «Командор»					1	0	0	1			
				ООО «Энергокомплект»					1	0	0	1			
				ООО «Командор-Холдинг»					1	0	0	1			
ООО «Сибирская Торговая Компания»					1	0	0	1							
Всего по специальности		14	0		2	0	0	2	12	0	0	12	0	14	14
Итого по СПО (преддипломная практика)															
Итого по СПО (преддипломная практика)		318	48		288	48	107	181	30	0	7	23	133	318	0

3.6.3 Результаты Государственной итоговой аттестации

Проведение Государственной итоговой аттестации (далее – ГИА) в 2025 году регламентировано Приказом Министерства просвещения Российской Федерации от 08 ноября 2021 года № 800 «Об утверждении Порядка проведения государственной итоговой аттестации по образовательным программам среднего профессионального образования», приказом Министерства просвещения Российской Федерации от 24 августа 2022 года № 762 «Об утверждении порядка организации и осуществления образовательной деятельности по образовательным программам среднего профессионального образования», требованиями ФГОС СПО, Положением об организации и проведении государственной (итоговой) аттестации выпускников по образовательным программам среднего профессионального образования, в том числе с применением дистанционных образовательных технологий, утвержденным приказом ректора ИрГУПС от 01 сентября 2022 года № 101.

Программы ГИА всех ППСЗ соответствуют требованиям ФГОС СПО к оценке качества подготовки выпускников.

Темы дипломных проектов определяются ЦМК по согласованию с работодателями. В 2025 году грант ОАО «РЖД» был присужден 4 обучающимся по специальности: 23.02.06 Техническая эксплуатация подвижного состава железных дорог (локомотивы), 08.02.10 Строительство железных дорог, путь и путевое хозяйство, 23.02.01 Организация перевозок и управление на транспорте (по видам) и все заявленные дипломные проекты успешно защищены на «отлично».

Помимо ВКР со стандартной учебной тематикой в 2025 году по согласованию с дирекциями и службами КрасЖД разрабатывались реальные проекты, связанные с внедрением на полигоне КрасЖД новой техники и технологий, а также с целью усовершенствования материально-технической базы Института. Доля выпускников, выполнивших реальные дипломные проекты по официальным заказам предприятий, и с целью усовершенствования материально-технической базы Института, в 2025 году составило 42 чел. (10,9 %).

В ходе защиты дипломных проектов обучающихся членами комиссии со стороны работодателя отмечено достаточно свободное, грамотное изложение материала. Обучающиеся давали достаточно убедительные ответы на вопросы членов комиссии, позволяющие судить о готовности к профессиональной деятельности, показаны теоретические знания, умение применять их в практической деятельности, делать соответствующие выводы.

Рецензирование дипломных проектов специалистами из числа работников предприятий работодателя составило 100 %.

Результаты ГИА: качество защиты дипломных проектов в 2025 году составило 79,0%, что выше значения по РФ равное 78,79%.

Обучающие, выполнившие дипломные проекты по грантам ОАО «РЖД» – 4 чел. (1,3%). В 2024 году было 2 гранта ОАО «РЖД».

Дипломы с отличием получили 21,2 % выпускников.

Результаты защиты дипломных проектов в 2025 году представлены в таблице 3.6.5.

Таблица 3.6.5 – Результаты защиты дипломных проектов в 2025 году

№ п/п	Код и наименование специальности	План выпуска, всего (чел.)	В т.ч.		Фактически защитили (чел.)		Получены оценки								Получен диплом с отличием (чел.)		Качество защиты%
							Очники				Заочники						
			Оценки				Оценки				Очное	Заочное					
			5	4	3	2	5	4	3	2							
<i>1</i>	<i>2</i>	<i>3</i>	<i>4</i>	<i>5</i>	<i>6</i>	<i>7</i>	<i>8</i>	<i>9</i>	<i>10</i>	<i>11</i>	<i>12</i>	<i>13</i>	<i>14</i>	<i>15</i>	<i>16</i>	<i>17</i>	<i>18</i>
1	27.02.03 Автоматика и телемеханика на транспорте (железнодорожном транспорте)	34	34	0	34	0	22	3	9	0	0	0	0	0	11	0	73,5
2	13.02.07 Электроснабжение (по отраслям)	34	21	13	21	13	6	2	13	0	6	7	0	0	2	1	61,8
3	23.02.06 Техническая эксплуатация железных дорог (вагоны)	46	46	0	46	0	27	17	2	0	0	0	0	0	13	0	95,7
4	23.02.01 Организация перевозок и управление на транспорте (по видам)	97	79	18	79	18	18	32	29	0	4	6	8	0	13	3	61,9
5	08.02.10 Строительство железных дорог, путь и путевое хозяйство	60	48	12	48	12	27	17	4	0	7	4	1	0	9	2	91,7
6	23.02.06 «Техническая эксплуатация подвижного состава железных дорог» (локомотивы)	101	76	25	76	25	36	29	11	0	16	8	1	0	20	4	88,1
7	38.02.01 Экономика и бухгалтерский учёт (по отраслям)	14	14	0	14	0	4	7	3	0	0	0	0	0	4	0	78,6
	Итого:	386	318	68	318	68	140	107	71	0	33	25	10	0	72	10	79,0

В 2025 году по специальностям 13.02.07 Электроснабжение (по отраслям), 27.02.03 Автоматика и телемеханика на транспорте (железнодорожном транспорте), 38.02.01 Экономика и бухгалтерский учет (по отраслям) ГИА осуществлялась в форме защиты дипломных проектов и демонстрационного экзамена.

Демонстрационный экзамен (далее – ДЭ) проводился в соответствии с требованиями ФГОС СПО, рекомендациями ИРПО, пунктом 30 Порядка проведения государственной итоговой аттестации по образовательным программам СПО, утвержденного приказом Минпросвещения России от 8 ноября 2021 года № 800.

В рамках подготовки актуализировано Положение о проведении ДЭ; выполнено материально-техническое оснащение площадки проведения ДЭ в соответствии с требованиями инфраструктурных листов и аккредитована площадка Центр проведения ДЭ (далее – ЦПДЭ); утверждена группа экспертов из числа работодателей и преподавателей других образовательных организаций (пройдено обучение, получен статус эксперта). Данные внесены в цифровую платформу проведения ДЭ.

В марте 2025 года ИРПО проведена проверка укомплектованности площадок ДЭ и паспорта документации, в результате которой установлено полное соответствия ЦПДЭ условиям комплектов оценочной документации.

Демонстрационный экзамен в 2025 году сдавали 82 обучающихся. На «отлично» сдали 40 студентов, на оценку «хорошо» сдали 24 студентов, на оценку «удовлетворительно» сдали 18 студентов.

Результаты ДЭ представлены в таблице 3.6.6 и на диаграмме 2.

Таблица 3.6.6 – Результаты демонстрационного экзамена в 2025 году

Всего выпускников	«отлично»	«хорошо»	«удовлетворительно»	% качества	Цифровой паспорт компетенций
82	40	24	18	78	82

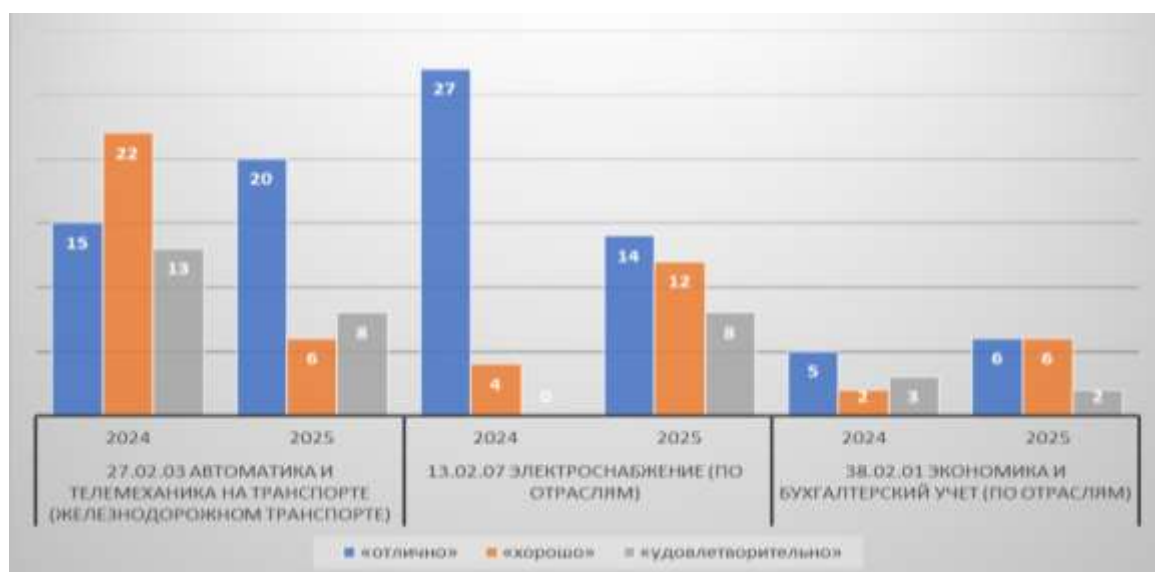


Диаграмма 2 – Показатели успеваемости обучающихся по демонстрационному экзамену в 2024 и 2025 годах по специальностям 13.02.07 Электроснабжение (по отраслям), 27.02.03 Автоматика и телемеханика на транспорте (железнодорожном транспорте), 38.02.01 Экономика и бухгалтерский учет (по отраслям)

Таблица 3.6.7 – Медианный результат аттестации обучающихся в форме ДЭ по образовательным программам СПО АП₄ в 2025 году в сравнении с 2024 годом

Наименование специальности	Медианное значение результата ДЭ КТЖТ по профессии, специальности среднего профессионального образования (ГИА)		Медианное значение результата ДЭ КТЖТ, специальности среднего профессионального образования (ГИА) (медиана по набранному баллу в пересчете на 100 балльную шкалу, баллы)	
	за 2024 год	за 2025 год	за 2024 год	за 2025 год
13.02.07 Электроснабжение (по отраслям)	67	50	83,75	62,5
38.02.01 Экономика и бухгалтерский учет (по отраслям)	36	34	72	68
27.02.03 Автоматика и телемеханика на транспорте (железнодорожном транспорте)	36,5	64	45,6	80

4. Организация учебного процесса

Учебный процесс организован в соответствии с разработанными учебными планами по специальностям и календарными учебными графиками. Аудиторные занятия студентов регламентируются расписанием учебных занятий, которое составляется диспетчерской учебно-методического отдела на каждый семестр. Ссылка на официальный сайт <http://table.krsk.irkups.ru/Spo>

Педагогическая нагрузка преподавателей определяется исходя из объема часов обязательной учебной нагрузки обучающихся на текущий учебный год и утверждается директором Института.

Педагогическая нагрузка преподавателей не превышает 1440 часов в год.

В среднем учебная нагрузка, приходящаяся на одного преподавателя, составляет от 720 до 1440 часов. Учебная нагрузка закрепляется за преподавателем в соответствии приказом директора «О тарификации на учебный год по программам СПО»

Работу по планированию и организации учебного процесса осуществляет заместитель директора по СПО.

Учебные занятия проводятся в виде лекций, теоретических, практических и лабораторных занятий, курсового проектирования. В течение года проводятся индивидуальные и групповые консультации.

Учебные дисциплины и профессиональные модули профессионального цикла реализуются с использованием анализа конкретных профессиональных ситуаций, кейс-технологии, ролевых игр, компьютерных и фантомных симуляций. Это позволяет в процесс обучения развивать клиническое мышление, профессиональные речь и действия. Использование интерактивных форм обучения позволяет авторитарное взаимодействие между студентом и преподавателем перевести в партнерское, что благоприятно сказывается на качестве обучения.

При таком построении образовательного процесса обучающийся активно работает над приобретением знаний и умений, освоением видов профессиональной деятельности, при этом понимая необходимость такой работы.

Сочетание индивидуальной формы работы студентов с работой в малых группах является хорошим условием для реализации указанных технологий.

Наиболее интересный опыт преподавателей по использованию деятельностных и интерактивных технологий демонстрируется при проведении открытых занятий. В 2025 году проведено 35 открытых уроков для обмена опытом.

С целью повышения эффективности учебных занятий организовано взаимопосещение занятий преподавателями с последующим анализом содержания и методики проведения занятий. Систематически, согласно плану, проводятся открытые занятия по специальностям.

Учет контингента обучающихся, предоставление академических отпусков, перевод на следующий курс, в другие группы и другие учебные заведения, отчисление студентов, не выполнивших требования учебных программ по итогам семестра, заполнение документации на выпускников, оформление приказов осуществляется на основании действующих локальных нормативных актов.

На основании произведённого анализа комиссия по самообследованию пришла к выводу о том, что в Институте:

- созданы все необходимые условия для организации образовательной деятельности по реализуемым образовательным программам СПО;

- организация учебного процесса в 2025 году обеспечивает установленные ФГОС СПО требования к условиям реализации ППССЗ и регламентированный приказом Минпросвещения РФ от 24.08.2022 № 762 «Об утверждении Порядка организации и осуществления образовательной деятельности по образовательным программам среднего профессионального образования».

5. Востребованность выпускников

Выпускники в основной массе трудоустраиваются на предприятия и структурные подразделения филиала ОАО «РЖД» – Красноярская железная дорога. Помимо предприятий ОАО «РЖД» нашими выпускниками заинтересованы такие предприятия: АО «В-Сибпромтранс»; АО «СУЭК-Красноярск»; ПТУ Бородинское; АО «КрЭВРЗ»; АО «ЛокоТех-Сервис»; АО ОВЭ; ПАО Красноярскэнергобыт; Филиал ПАО «Россети-Сибирь» «Красноярскэнерго»; АО «Востоксибпромтранс».

Трудоустройство выпускников по всем специальностям СПО, реализуемым в Институте, составило 79,2%. Распределение выпускников очной формы обучения по железнодорожным специальностям составило 85,2% и представлено в таблице 5.1.

Таблица 5.1 - Распределение выпускников очной формы обучения в 2025 году

№ п/п	Код и наименование специальности	Выпуск		Направлено на предприятия ОАО «РЖД»			Направлено в другие предприятия		
		Всего	в том числе	Количество (цел.) из них целевик	наименование предприятия	Количество (цел.) из них целевик	наименование предприятия		

			на бюджетной основе	из них целевиков						
1	2	3	4	5	6	7	8	9	10	11
1	23.02.01 Организация перевозок и управление на транспорте (по видам)	79	39	8	59	8	ДУД	15	0	АО «Востоксибпромтранс», СУЭК
2	08.02.10 Строительство железных дорог, путь и путевое хозяйство	48	41	17	30	17	ДИ – 19 ДРП - 21	6	0	АО «Востоксибпромтранс», СУЭК
3	27.02.03 Автоматика и телемеханика на транспорте (железнодорожном транспорте)	34	27	8	20	8	ШЧ-12 Красноярск ШЧ-11 Кошурниково ШЧ-7 Абакан ШЧ-10 Ачинск ШЧ-1 Тайшет (Вост-Сиб) ШЧ-1 Боготол ШЧ-4 Иланская ШЧ-6 Саянская ПЧ-2 Козулька ПЧ-ИССО Красноярск	7	0	АО «В-Сибпромтранс» АО «СУЭК-Красноярск» ПТУ Бородинское АО ОВЭ
4	23.02.06 Техническая эксплуатация подвижного состава железных дорог (Локомотивы)	76	48	15	54	15	ТЧЭ-5 Ачинск-1 ТЧЭ-2 Красноярск-Главный ТЧЭ-3 Иланская ТЧЭ-7 Абакан ТЧЭ-1 Боготол КрасДМВ	18	0	АО «СУЭК-Красноярск» ПТУ Бородинское АО «В-Сибпромтранс»
5	23.02.06 Техническая эксплуатация подвижного состава железных дорог (Вагоны)	46	39	0	20	0	ВЧДЭ-7 Красноярск-Восточный ВЧДЭ-8 Абакан АО ФПК	14	0	АО «КрЭВРЗ» АО «В-Сибпромтранс»

6	13.02.06 Электроснабжение (по отраслям)	21	0	0	5	0	ЭЧ-5 Иланская ЭЧ-2 Ачинск ЭЧ-7 Саянская ЭЧ-6 Абакан	11	0	ПАО «Россети-Сибирь» - «Красноярскэнерго»
	ИТОГО:	304	194	48	188	48		71	0	

Доля выпускников, трудоустроившихся в течение календарного года, следующего за годом выпуска, в общей численности выпускников по образовательной программе СПО (АП₂) более 51 %, имеет положительное значение.

Таблица 5.1 - Значение показателя АП₂

Наименование показателя	23.02.06 (лок)	23.02.06 (ваг)	23.02.01	13.02.07	27.02.03	38.02.01	08.02.10
АП ₂	74,26%	100%	77,32%	70,59%	94,12%	100%	68,33%

По отзывам руководителей организаций, уровень подготовки выпускников соответствует необходимым требованиям профессиональных стандартов, выпускники имеют достаточный уровень квалификации.

6. Качество кадрового обеспечения

6.1 Квалификация педагогических работников

Кадровое обеспечение образовательного процесса соответствует нормативным требованиям.

По среднему профессиональному образованию насчитывается 94 педагогических работников. Из них 59 (62,8%) чел. высшую и 18 (19,1%) первую квалификационную категорию. Все 94 (100 %) чел. имеют высшее образование.

Прошли повышение квалификации или имеют профессиональную переподготовку 94 человек, 100%. 4 человек – 4,3% прошли профессиональную переподготовку. Стажировку прошли 77 человека, 81,9%. Повышение квалификации прошли 90 человек, 95,7 %. Что значительно выше значения по субъекту РФ – Красноярский край 49,11% и значения по РФ – 55,69%.

Штатные педагогические работники общепрофессионального и профессионального циклов имеют второе высшее образование (педагогическое) 4 человека, 4,2 %, или прошли переподготовку по дополнительной профессиональной программе по педагогике в объеме не менее 250 часов 90 человека, 95,7%.

Средний возраст педагогического коллектива – 42 года.

Отмечается положительная динамика в количестве штатных педагогических работников, имеющих статус экспертов чемпионатов профессионального мастерства и экспертов демонстрационного экзамена. В 2025 году оно составило 29 человек.

Под руководством преподавателей студенческие команды активно принимают участие в чемпионатах профмастерства «Профессионалы». В 2025 году 11 человек стали победителями из числа участников мероприятий всероссийского уровня.

Количество штатных педагогических работников общепрофессиональных дисциплин и профессиональных модулей, имеющих опыт работы по профилю преподаваемых дисциплин 57 человек 100 %, из них:

- имеющих опыт работы по профилю преподаваемых дисциплин не менее 3-х лет 40 человек 70,2 %,

- количество педагогических работников профессиональных модулей, всего 39 человек; в том числе имеющих опыт по профилю преподаваемых дисциплин и профессиональных модулей не менее 3-х лет 34 человек 87,5 %.

Количество педагогических работников из числа утвержденных членов УМК ФУМО СПО, принимавших участие в работе учебно-методических комиссий по специальностям СПО – 5 человек.

На основании анализа кадрового потенциала Института по программам СПО комиссия по самообследованию пришла к следующим выводам:

- кадровое обеспечение ППССЗ соответствует требованиям ФГОС СПО;

- количество педагогических работников, отвечающих за освоение обучающимся профессионального учебного цикла и имеющих опыт деятельности в организациях соответствующей профессиональной сферы удовлетворяет требования ФГОС СПО;

- в Институте созданы все необходимые условия для совершенствования педагогического мастерства преподавательского состава СПО, расширения и углубления профессиональных знаний, профессионального роста через прохождение процедуры аттестации на квалификационную категорию, приобретения новых общих и профессиональных компетенций в процессе непрерывного самообразования через прохождение курсов повышения квалификации, стажировки, совершенствования имеющейся или освоение новой квалификации через прохождение профессиональной переподготовки, через прохождение процедуры аттестации на квалификационную категорию;

- результаты научно-методической, научно-исследовательской работ, в т.ч. совместной с обучающимися, подтверждают высокий потенциал развития кадрового обеспечения образовательного процесса.

Доля педагогических работников, обеспечивающих освоение обучающимися профессиональных модулей образовательной программы среднего профессионального образования, имеющих опыт деятельности не менее одного года в организациях, направление деятельности которых соответствует области профессиональной деятельности, в общей численности педагогических работников, участвующих в реализации профессиональных модулей образовательных программ среднего профессионального образования (АП₅) больше 25%, имеет положительное значение и представлены в таблице 6.1.1.

Доля педагогических работников, имеющих первую или высшую квалификационные категории, ученое звание и (или) ученую степень и (или) лиц, приравненных к ним, в общей численности педагогических работников, участвующих в реализации образовательных программ СПО (АП₆) больше 25%, имеет положительное значение и представлены в таблице 6.1.1.

Таблица 6.1.1 – Значения показателей АП₅ и АП₆

№ п/п	Наименование показателя	Значение показателя 23.02.06(лок)	Значение показателя 23.02.06(ваг)	Значение показателя 23.02.01	Значение показателя 13.02.07	Значение показателя 13.02.09	Значение показателя 27.02.03	Значение показателя 38.02.01	Значение показателя 08.02.10
1	Доля педагогических работников, обеспечивающих освоение обучающимися профессиональных модулей образовательной программы среднего профессионального образования, имеющих опыт деятельности не менее одного года в организациях, направление деятельности которых соответствует области профессиональной деятельности, в общей численности педагогических работников, участвующих в реализации профессиональных модулей соответствующей образовательной программы среднего профессионального образования АП ₅ = a/b*100	100	100	54,58	80,0	63,48	56,77	100	51,27
1.1	<i>количество ставок, занимаемых педагогическими работниками, обеспечивающими освоение обучающимися профессиональных модулей ОП СПО, имеющими опыт деятельности не менее 1 года в организациях, направление деятельности которых соответствует области профессиональной деятельности, участвующими в реализации профессиональных модулей ОП СПО (a)</i>	4,49	2,73	1,98	2,0	0,73	0,67	1,66	1,21
1.2	<i>общее количество ставок, занимаемых педагогическими работниками, реализующими профессиональные модули образовательной программы среднего профессионального образования (b).</i>	4,49	2,73	3,61	2,5	1,15	1,18	1,66	2,36
2	Доля педагогических работников, имеющих первую или высшую квалификационные категории, ученое звание и (или) ученую степень и (или) лиц, приравненных к ним, в общей численности педагогических работников, участвующих в реализации соответствующей образовательной программы среднего профессионального образования АП ₆ = a/b*100	69,2	83,3	84,6	72,7	81,8	83,3	88,8	92,3
2.1	<i>количество педагогических работников (ставок), имеющих первую или высшую квалификационные</i>	9	10	11	8	9	10	8	12

	<i>категории по должности «Преподаватель», ученое звание и (или) ученую степень (в том числе богословские ученые степени и звания) и лиц, приравненных к ним, участвующих в реализации учебного плана образовательной программы среднего профессионального образования (а)</i>								
2.2	<i>общее количество педагогических работников (ставок), занимаемых педагогическими работниками, участвующих в реализации основной образовательной программы (б).</i>	13	12	13	11	11	12	9	13

7. Учебно-методическое обеспечение

Программы подготовки специалистов среднего звена обеспечены учебно-методической документацией по всем дисциплинам, междисциплинарным курсам и профессиональным модулям.

Реализация программ подготовки специалистов среднего звена обеспечивается доступом каждого обучающегося к библиотечному фонду техникума и к электронной библиотечной системе Университета. Во время самостоятельной аудиторной и внеаудиторной работы обучающиеся имеют доступ к сети Интернет и возможность оперативного обмена информацией.

Библиотечный фонд укомплектован основной учебно-методической литературой, указанной в программах учебных дисциплин и профессиональных модулей в качестве.

В рабочих программах учебных дисциплин и профессиональных модулей основная и дополнительная учебная литература своевременно корректируется в соответствии с имеющимся фондом и требованиями ФГОС.

В 2025 году преподаватели активно участвовали в разработке новых рабочих программ, соответствующих обновленным стандартам ФГОС для специальностей 23.02.08 «Строительство железных дорог, путь и путевое хозяйство» и 13.02.07 «Электроснабжение», 23.02.01 «Организация перевозок и управление на транспорте (по видам)», 23.02.06 «Техническая эксплуатация подвижного состава железных дорог», 23.02.09 «Автоматика и телемеханика на транспорте (железнодорожном транспорте)».

Весь массив учебно-методического обеспечения представлен через сайт библиотеки <http://irbis.krsk.irkups.ru> В режиме on-line функционирует поиск по конкретной учебной дисциплине.

Ведется активная работа по созданию и совершенствованию комплексного методического обеспечения преподаваемых дисциплин.

В 2025 году преподаватели работали над формированием банка учебно-методической документации, среди них: рабочие программы, учебные и методические пособия, методические указания по проведению практического обучения и самостоятельной работы студентов, методические разработки учебных занятий и внеаудиторных мероприятий, фонды оценочных средств.

Преподаватели провели работу по созданию 134 работ для учебно-методического обеспечения, соответствующие требованиям образовательных стандартов, из них через УМЦ ЖДТ и его филиалы издано – 13 шт., внутри Института – 121 шт. Работа направлена на повышение качества подготовки обучающихся и обеспечение их актуальными знаниями и навыками, необходимыми для успешной профессиональной деятельности.

Преподаватели провели экспертизу учебников и учебных пособий, методических пособий, примерных основных образовательных программ, изданных в ФГБУ ДПО «УМЦ ЖДТ», в количестве 23 экспертиз, что в 2 раза больше, чем в 2024 году. Преподаватели разработали 6 электронно-образовательных ресурсов, размещенных в электронной библиотеке «УМЦ ЖДТ». Это свидетельствует о наличии компетентности у преподавателей СПО Института в части профессиональных компетенций железнодорожной отрасли.

Преподаватели Института в 2025 году привлекались в качестве главного эксперта, эксперта чемпионата на чемпионатные мероприятия или демонстрационные экзамены, в том числе являющиеся членами Координационно-методического совета Росжелддра:

главных экспертов в количестве 12 человек 12,8 %, эксперта чемпионата - 20 человек 21,3 %; эксперта демонстрационных экзаменов являющегося членом Координационно-методического совета - 3 человека 3,2 %; эксперта отраслевого уровня - 2 человека 2,13 %.

Количество работников из числа утвержденных членов УМК Координационно-методического совета Росжелдора, принимавших участие в работе УМК по специальности СПО в течение 2025 года 5 человек 5,32 %. Педагогические работники, не утвержденные члены УМК, принимавшие участие в работе УМК, выполнившие поручения председателей Координационно-методического совета Росжелдора, УМС, УМК, всего 11 человек 11,7 %. Педагогические работники из числа утвержденных членов РСПО, принимавших участие в заседаниях в течение отчетного года 3 человека.

Плановые показатели по количеству опубликованных статей выполнены. Общее количество опубликованных статей составляет 274 статей по вопросам педагогики, профобразования, развития железнодорожного транспорта и др. Распределение статей по категориям: международные сборники – 70; всероссийские – 117; региональные – 32; техникум – 55.

Участвовали с докладами в работе научно-практических конференций (семинаров) по проблемам педагогики СПО с 35 выступлениями. Приняли участие в работе научно-практических конференциях, семинарах, круглых столах и т.п. по проблемам профессионального образования – 274 участника.

Высокий уровень профессионального мастерства педагогических работников подтверждается активным и успешным участием в конкурсах профессионального мастерства. Общее количество достижений - 38, в том числе: всероссийские конкурсы – 22, региональные – 10, техникум - 6. Такие результаты свидетельствуют о высокой квалификации педагогов, их стремлении к профессиональному развитию и способности достойно представлять образовательное учреждение на различных уровнях.

На основании анализа учебно-методического обеспечения комиссия пришла к следующим выводам:

- учебно-методическое обеспечение разработано в соответствии с ФГОС СПО и соответствует предъявляемым требованиям по реализуемым специальностям;
- все виды учебной деятельности обучающихся сопровождаются разработанными преподавателями учебно-методическим комплексом;
- педагогический коллектив планомерно работает по внедрению в учебный процесс современных педагогических технологий;
- рабочие программы актуализируются ежегодно, в части изменений, связанных с законодательством, выходом новых источников информации, требований работодателя;
- в рабочих программах учебных дисциплин и профессиональных модулей основная и дополнительная учебная литература своевременно корректируется в соответствии с имеющимся фондом и требованиями ФГОС;
- в соответствии с требованиями федерального законодательства перечень учебно-методических комплексов специальностей размещен на официальном сайте ИргУПС <http://irbis.krsk.irgups.ru> и регулярно обновляется.

8. Библиотечно-информационное обеспечение

Реализуемые основные образовательные программы полностью обеспечены учебно-методическими и библиотечно-информационными ресурсами. Нормативный

показатель книгообеспеченности выдерживается по всем основным образовательным программам.

Программно-информационное обеспечение образовательного процесса, внедрение современных методик обучения и информационных технологий в Институте обеспечивается:

- аудиовизуальными техническими средствами;
- использованием системного и инструментального программного обеспечения; - наличием необходимого прикладного программного обеспечения; - реализацией средств компьютерных коммуникаций;
- использованием информационных технологий;
- существующим парком вычислительной техники и др.

Наличие электронной информационно-образовательной среды (АП₁) подтверждается следующим:

1. Доступ к информационно-телекоммуникационной сети "Интернет" (далее - сеть "Интернет")

[https://www.irgups.ru/sites/default/files/krizht/docs/Elect%20inf%20obr%20sreda/%D0%9A%D0%BE%D0%BD%D1%82%D1%80%D0%B0%D0%BA%D1%82%20%D0%98%D0%BD%D1%82%D0%B5%D1%80%D0%BD%D0%B5%D1%82%202023\(%D0%B5%D0%B8%D1%81\)%20-%202.pdf](https://www.irgups.ru/sites/default/files/krizht/docs/Elect%20inf%20obr%20sreda/%D0%9A%D0%BE%D0%BD%D1%82%D1%80%D0%B0%D0%BA%D1%82%20%D0%98%D0%BD%D1%82%D0%B5%D1%80%D0%BD%D0%B5%D1%82%202023(%D0%B5%D0%B8%D1%81)%20-%202.pdf)

2. Локальный нормативный акт об электронной информационной образовательной среде

<https://www.irgups.ru/sites/default/files/oo/About%20the%20organization/%D0%9D%D0%B5%D0%B7%D0%B0%D0%B2%D0%B8%D1%81%D0%B8%D0%BC%D0%B0%D1%8F%20%D0%BE%D1%86%D0%B5%D0%BD%D0%BA%D0%B0%20%D0%BA%D0%B0%D1%87%D0%B5%D1%81%D1%82%D0%B2%D0%B0%20%D0%BE%D0%B1%D1%80%D0%B0%D0%B7%D0%BE%D0%B2%D0%B0%D0%BD%D0%B8%D1%8F/%D0%9F%D0%BE%D0%BB%D0%BE%D0%B6%D0%B5%D0%BD%D0%B8%D0%B5%20%D0%BE%D0%B1%20%D1%8D%D0%BB%D0%B5%D0%BA%D1%82%D1%80%D0%BE%D0%BD%D0%BD%D0%BE%D0%B9%20%D0%B8%D0%BD%D1%84%D0%BE%D1%80%D0%BC%D0%B0%D1%86%D0%B8%D0%BE%D0%BD%D0%BD%D0%BE-%D0%BE%D0%B1%D1%80%D0%B0%D0%B7%D0%BE%D0%B2%D0%B0%D1%82%D0%B5%D0%BB%D1%8C%D0%BD%D0%BE%D0%B9%20%D1%81%D1%80%D0%B5%D0%B4%D0%B5.pdf>

3. Доступ к электронному расписанию (под электронным расписанием понимается сервис, с помощью которого каждый обучающийся может узнать свое актуальное расписание занятий и сессии) <https://table.krsk.irgups.ru/Spo>

4. Наличие доступа к учебным планам, календарным учебным графикам, рабочим программам дисциплин (модулей), программам практик, программам воспитания, https://www.irgups.ru/krizht/sveden/education/about_educational_programs

5. Наличие доступа к цифровой (электронной) библиотеке: <http://irbis.krsk.irgups.ru/>

6. Наличие доступа к электронным образовательным ресурсам и (или) профессиональным базам данных (подборкам информационных ресурсов по тематикам в соответствии с содержанием реализуемой образовательной программы) (СДО): <https://sdo-ktgt.krsk.irgups.ru/>

7. Наличие доступа к электронной системе учета обучающихся, учета и хранения их образовательных результатов (Система Деканат): <http://eis.irgups.ru/dekanat/exit.php>

8. Наличие возможности взаимодействия педагогических работников с обучающимися (личные кабинеты обучающихся и преподавателей) в электронной информационно-образовательной среде: <https://www.irgups.ru/lichnyy-kabinet/>

Библиотечный фонд укомплектован актуальными печатными и электронными изданиями основной и дополнительной учебной литературы. Фонд дополнительной литературы, помимо учебной, включает официальные, справочно-библиографические издания, специализированные периодические издания и тематические подборки по актуальным тематикам. Каждый обучающийся по образовательным программам СПО обеспечен не менее чем одним учебным печатным или электронным изданием по каждой дисциплине профессионального учебного цикла и одним учебно-методическим электронным изданием по каждому междисциплинарному курсу.

Доступ к учебно-методическим материалам осуществляется через электронную библиотеку КрИЖТ ИрГУПС (ЭБ КрИЖТ ИрГУПС) <http://irbis.krsk.irgups.ru/>. В режиме онлайн возможно формировать отчетность по книгообеспеченности, позволяющую контролировать выполнение нормативных показателей, установленных стандартами ФГОС.

В 2025 году поддерживалась подписка на комплекты основных профильных печатных периодических изданий, таких, как «Железнодорожный транспорт», «Автоматика, связь, информатика», «Путь и путевое хозяйство», «Локомотив», «Экономика железных дорог», «Среднее профессиональное образование» и др. (15 наименований). Каждому обучающемуся в читальном зале предоставляется свободный доступ к данным изданиям. Читальный зал располагает 20-ю компьютеризированными рабочими местами с возможностью доступа в электронную информационно-образовательную среду Института и подключения к сети Интернет. А также 86 ноутбуками. Информация представлена в таблицах 8.1-8.4.

Таблица 8.1 - Основные показатели работы библиотеки по направлению среднего профессионального образования

Объем библиотечного фонда (печатные и электронные издания)	Поступления (включая электронные издания)	Кол-во читателей	Кол-во посещений (включая веб-сайт библиотек и)	Книговыдача (включая электронные издания)	Кол-во справок	Выставки, мероприятия (включая онлайн)	Кол-во баз собственной генерации/ записей в электронном каталоге
194063	7252	2226	200117	16954	809	43	8/38268

Таблица 8.2 - Динамика использования электронно-образовательных ресурсов для книгообеспеченности обучающихся

Период	01.01.2024	01.01.2025	01.01.2026
ЭБС ЮРАЙТ	824 (+99/2023)	839 (+15/2024)	906 (+67/2025)
ЭБС Знаниум	436 (+50/2023)	16 (-420/2024)	18 (+2/2025)
БД АСПИЖТ	181 (+47/2023)	189 (+8/2024)	167 (-22/2025)

ЭБ УМЦ ЖДТ	576 (+52/2023)	617 (+41/2024)	660 (+43/2025)
Коллекция ФПУ. ЭБС Лань	46 (0)	46 (0)	38 (-8/2025)

Таблица 8.3. - Библиотечный фонд на 01.01.2025

	Всего	В том числе						
		Научная	Учебная	Учебно-метод	Худо-жеств	Периодические издания		Ж.д. транспорта
						Газеты	Журналы	
Печатные издания	69508	4977	49460	10860	13136	755	1658	15373
ЭБС ЮРАЙТ	11162	-	-	-	-	-	-	9
Коллекция ФПУ ЭБС Лань	245	-	-	-	-	-	-	-
ЭБС Знаниум	16	-	-	-	-	-	-	6
ЭБ УМЦ ЖДТ	2390	-	-	-	-	-	-	754

Таблица 8.4 - Библиотечный фонд на 01.01.2026

	Всего	В том числе						
		Научная	Учебная	Учебно-метод	Худо-жеств	Периодические издания		Ж.д. транспорта
						Газеты	Журналы	
Печатные издания	70137	5094	49884	10760	13226	781	1761	15373
ЭБС ЮРАЙТ	11499	-	-	-	-	-	-	10
Коллекция ФПУ.ЭБС Лань	179	-	-	-	-	-	-	-
ЭБС Знаниум	18	-	-	-	-	-	-	6
ЭБ УМЦ ЖДТ	2494	-	-	-	-	-	-	828

Наличие в читальном зале подключенных к Интернет компьютеров и сети Wi-Fi обеспечивает доступ обучающихся к сети Интернет во время самостоятельной работы.

В отчетном периоде обеспечена работа студентов с электронно-библиотечными системами на основании договоров с правообладателями, перечисленными в таблице 8.5.

Таблица 8.5 - Электронно-библиотечные системы

Наименование	Договор
ЭБС «ZNANIUM» Условия доступа: возможность работать с сайтом http://znanium.ru из любой точки, имеющей	Договор №660 эбс/223/142-25 от 18.08.2025г. действителен до 31.08.2026 г.

доступ к сети Интернет	
Образовательная платформа ЮРАЙТ Условия доступа: возможность работать с сайтом https://urait.ru/ излюбой точки, имеющей доступ к сети Интернет	Договор №44/03-25 от 16.05.2025г. действителен с 01.06.2025г. по 31.05.2026г.
ЭБС «Издательство ЛАНЬ» Условия доступа: возможность работать с сайтом https://e.lanbook.com/ из любой точки, имеющей доступ к сети Интернет	Договор ИрГУПС№17 от 12.02.2026г. действителен с 20.02.2026г. по 19.02.2027г.
Электронная библиотека «УМЦ ЖДТ»: электронно-библиотечная система: сайт / ФГБУ ДПО «Учебно-методический центр по образованию на железнодорожном транспорте». – Москва, 2013–2026. – URL: http://umczdt.ru/books/ . – Режим доступа: по подписке. – Текст: электронный.	Договор №223/16-26 от 11.02.2026г. действителен с 12.02.2026г. по 11.02.2027г.
Гарант: справочно-правовая система: база данных/ООО «ИПО «ГАРАНТ». – Условия доступа: из локальной сети вуза	Договор№9 от 24.07.2013г. без ограничения срока действия
Автоматизированная система правовой информации на железнодорожном транспорте (БД АСПИЖТ) : сайт Консультант Плюс/АО НИИАС.– Режим доступа: из локальной сети вуза. – Текст : электронный	Договор № 165-26-00002/223/235-25 от 26.11.2025г. действителен с 01.01.2026г. по 31.12.2026г.
СДО СПО КрИЖТ: электронный образовательный ресурс СПО КрИЖТ/Красноярский институт железнодорожного транспорта. – Красноярск. – URL: https://sdo-ktzht.krsk.irkups.ru/ .–Текст: электронный	Положение об электронных образовательных ресурсах № П.310102.04.7-2025, утв. Приказом ректоратот09.04.2025г. №24
Библиотека КрИЖТ ИрГУПС:[сайт]/Красноярский институт железнодорожного транспорта филиал ИрГУПС. – Красноярск. – URL: http://irbis.krsk.irkups.ru/ . – Режим доступа: после авторизации. – Текст : электронный	Положение «Об электронной библиотеке» № П.531150.02.7.057-2017, утвержденного приказом директора от 07.07.2017г. №ОУ-161

Через локальную сеть вуза имеется доступ к ресурсам ОАО «РЖД», в частности, к web-сайту Центра научно-технической информации и библиотек (КрЦНТИБ Красноярской железной дороги). Востребован ресурс информационного агентства «РЖД Партнер» <https://www.rzd-partner.ru/publications/rzd-partner/> (договор КрИЖТ с ООО «Редакция журнала «РЖД-Партнер» от 10.02.2025 № 4/25-ОМ/223/24-25).

В целях эффективного использования предоставленных информационно-образовательных ресурсов специалистами библиотеки проводится традиционное обучение пользователей. В 2025 году проведено 40 занятий, из них – 28 занятий для 534 студентов первого курса.

Помимо обеспечения учебной и научной деятельности библиотека формирует социокультурное пространство для всестороннего развития и социализации личности студента, способствует формированию у обучающихся российской гражданской идентичности. 2025 год ознаменовался празднованием 80-летия Победы. Исходя из этого, проводилась информационно-массовая работа библиотеки. Мероприятия в интерактивной форме знакомили студентов с решающей ролью железных дорог в достижении Победы, были проведены такие занятия, как «Чтения Победы», «Факты Победы», «Сохраняем

память. Гордимся профессией. Строим будущее». Продолжились мероприятия, посвященные развитию языковой культуры, в 2025 году прошли под названием День словарей и справочников.

Выставочные экспозиции (в холле перед библиотекой), помимо 80-летия Победы, отражали такие памятные события, как: Год защитника Отечества, Год железнодорожной славы, 130-летие прибытия первого поезда в Красноярск, основание ЭВРЗ, 120-летие «Красноярской республики», 50-летие открытия трассы Абакан-Тайшет, 165-летие со дня рождения А.П. Чехова и др.

Нововведением в 2025 году явилось проведение библиотекой мероприятий по Пушкинской карте (во взаимодействии с КГАУК ГУНБ КК). Были организованы квизы «Моя страна - Моя Россия!», интеллектуальные игры «Семь чудес над Енисеем».

Освещение всех мероприятий, информирование о памятных датах и юбилеях осуществлялось через инфоповоды в социальной сети и мессенджерах вуза. За 2025 год опубликовано 25 инфоповодов. К праздничным и знаковым датам библиотекой были организованы 5 фотозон.

На основании анализа библиотечно-информационного обеспечения комиссия пришла к следующим выводам:

– требования ФГОС СПО к условиям реализации образовательных программ в части их библиотечно-информационного обеспечения выполняются;

– созданная в Институте система информационного обеспечения образовательного процесса СПО позволяет решать актуальные задачи подготовки специалистов, охватывает все стороны учебно-воспитательного процесса, направлена на совершенствование деятельности Института и соответствует требованиям реализации образовательных программ и иным нормативным актам.

9. Материально-техническая база

Материально-техническое обеспечение позволяет эффективно проводить все виды занятий по каждой дисциплине или профессиональному модулю реализуемых программ среднего профессионального образования. Кроме того, она успешно используется для проведения научно-исследовательских работ, чемпионатов, конкурсов профессионального мастерства.

Общая площадь учебных зданий 22848,0 м², в том числе площадь учебных кабинетов и лабораторий 16600,0 м². На одного обучающегося очной формы обучения приходится 9,4 м² учебных кабинетов и лабораторий.

Социально-бытовые условия, имеющиеся в Институте, обеспечивают потребности эффективной организации учебного процесса.

Питание студентов и работников Института организовано в столовой на 88 посадочных мест общей площадью 443,15 кв.м. Кроме того, действуют 2 буфета в корпусах Института на 80 посадочных мест, общей площадью 77,7 кв.м. Сторонние учреждения для организации общественного питания не привлекаются.

Медицинское обслуживание осуществляется в медицинском пункте Института, имеющем лицензию на ведение медицинской деятельности. Согласно лицензии, работники медицинского пункта имеют право на оказание доврачебной медицинской помощи, сестринское дело, сестринское дело в педиатрии, медицинские осмотры

(предрейсовые, послерейсовые) водителей. В штате медицинского пункта две единицы: заведующий медицинским пунктом, медицинская сестра.

Заключен бессрочный договор и ежегодно пролонгируемый договор на оказание медицинских услуг, осмотр врача перед профилактическими прививками, на проведение медицинских осмотров студентов. Также заключен договор с ООО «Красноярская лаборатория микробиологических исследований» на осуществление контроля за соблюдением санитарно-противоэпидемических правил.

Студенты обслуживаются в муниципальных учреждениях здравоохранения: студенты, не достигшие 18-летнего возраста – в КГБУЗ «Красноярская межрайонная детская больница № 4», студенты 18 лет и старше – в КГБУЗ «Красноярская городская поликлиника № 4».

Для занятий физической культурой и спортом имеются находящиеся в оперативном управлении Института спортивный зал, открытый стадион широкого профиля с элементами полосы препятствий, тренажерные залы, лыжная база.

Институт располагает двумя общежитиями общей площадью 6 248 кв.м. (в том числе жилой в 3 702 кв.м). В 2025 году обеспеченность студентов местами в общежитии по программам среднего профессионального образования составила 100 %.

Площадь жилых комнат, приходящаяся на одного обучающегося, проживающего в общежитии, – 6 м.

Институт располагает компьютерным парком в 858 ед., из которых 618 используются в учебных целях, 150 из них доступны для обучающихся в свободное от основных занятий время. Компьютеры, используемые в учебных целях, имеют доступ к сети Интернет.

В рамках договора о сотрудничестве между КриЖТ ИрГУПС и ОАО «РЖД» № 4397938 от 21.05.2021 о сетевой форме реализации образовательных программ, от ОАО «РЖД» были поставлены в институт учебно-лабораторные комплексы: А-420 «Поездной участковый диспетчер/дежурный по железнодорожной станции», А-417 «Оператор сортировочной горки», Т-34 «Тренажерный комплекс тягового подвижного состава», А-409 «Кабинет автоматики и телемеханики».

В рамках ФП «Профессионалитет» оборудовано 15 аудиторий: А-404 Зона под вид работ «Построение и эксплуатация перегонных систем железнодорожной автоматики», А-406 Зона под вид работ «Построение и эксплуатация перегонных систем железнодорожной автоматики», А-408 Зона под вид работ «Построение и эксплуатация перегонных систем железнодорожной автоматики», А-409 Кабинет учебный по специальности «Автоматика и телемеханика на железных дорогах» (лаборатория ОАО «РЖД»), Л-101 Зона под вид работ «Освоение навыков электросварочных работ, Л-104 Зона под вид работ «Освоение навыков электромонтажных работ», Л-105 Зона под вид работ: Управление локомотивом, Л-107 Зона под вид работ: Обслуживание автотормозного оборудования, Л-112 Зона под вид работ: Выполнение работ по техническому обслуживанию и устранению неисправностей вагонов, А-308 Зона под вид работ Выполнение работ по электроснабжению (лаборатория ОАО «РЖД»), А-314 Зона под вид работ Выполнение работ по техническому обслуживанию сетей электроснабжения, А-320 Зона под вид работ Выполнение работ по техническому обслуживанию контактной сети, А-304 Зона по виду работ «Контроль состояния железнодорожного пути», А-312 Лаборатория электротехники, электротехники и

электрических измерений, А-301 Зона под вид работ «Выполнение работ по техническому обслуживанию и ремонту железнодорожного пути», А-303 Зона по виду работ «Выполнение работ по изысканиям, проектированию и организации строительства железных дорог», А-315 Зона по виду работ «Устройство и диагностирование железнодорожного пути и искусственных сооружений».

В состав КриЖТ ИрГУПС входит учебно-тренировочное сооружение (полигон), расположенное по адресу ул. Новая Заря, 2, общей площадью 4 495,2 м². Учебно-тренировочное сооружение является сооружением учебного назначения и служит для учебных нужд. Полигон состоит из 65-ти обособленных и взаимосвязанных наземных и подземных контуров.

В его состав входят:

- железнодорожные пути, протяженностью 575 м;
- сеть электроснабжения, протяженностью 425 м;
- силовой трансформатор тяговой подстанции на опорах;
- пост электрической централизации, общей площадью 54,5 м²;
- опоры железобетонные – 26 шт., стальные – 4 шт.

В настоящее время учебный полигон оборудован всеми основными объектами и средствами, необходимыми для отработки технологии взаимодействия участников перевозочного процесса (всего 77 наименований), начиная от тягового и нетягового подвижного состава и контактной сети, заканчивая сигнальными указателями и знаками, а также специализированными оборудованными лабораториями (пост электрической централизации, лабораторная установка «электровоз»). На железнодорожных путях установлены: электровоз, пассажирский и грузовые вагоны (полувагон, платформа, крытый вагон, хоппер-дозатор), машина ВПРС–500 для ремонта пути, мотовоз контактной сети. Участок железной дороги имеет управляемый переезд, управляемые стрелочные переводы, светофорную сигнализацию. Оборудование, установленное на полигоне – действующее и используется для практической подготовки студентов и специалистов железнодорожного транспорта.

В рамках раздела 4. Развитие инфраструктуры отраслевых вузов «Программы взаимодействия ОАО «РЖД» с университетскими комплексами железнодорожного транспорта до 2025 года», утвержденной генеральным директором – председателем правления ОАО «РЖД» О.В. Белозёровым № 58 от 22.01.2020, в настоящее время на полигоне КриЖТ ИрГУПС совместно с Красноярской железной дорогой проведены работы по созданию шести учебных площадок в формате требований распоряжения ОАО «РЖД» от 23 июля 2020 № 1571/р «Об утверждении требований оснащения учебных площадок полигонов учебных центров профессиональных квалификаций»:

- «Звеньевой путь»;
- «Бесстыковой путь»;
- «Контактная сеть и воздушные линии электропередачи»;
- «Вагоны и вагонное хозяйство» и «Участок железнодорожной станции»;
- «Машинист тягового подвижного состава»;
- «Подъемные сооружения».

Использование полигона в учебном процессе позволяет обеспечить полное погружение обучающихся в технологию производства работ, на практике закрепляя

полученные теоретические знания, моделируя выявление дефектов и их устранение, реализуя тем самым практико-ориентированный подход в обучении.

В Институте действуют 6 аккредитованных центров по проведению демонстрационного экзамена в рамках промежуточной и итоговой аттестации обучающихся для независимой оценки качества, в 2025 году на площадке 3 центров проводился ДЭ.

Открыто и функционируют 5 региональных площадки для проведения чемпионатов профессионального мастерства основной и юниорской линейки).

На основании анализа наличия состояния и динамики развития материально-технической базы комиссия пришла к следующим выводам:

– материально-техническая база в полной мере соответствует требованиям ФГОС СПО к условиям реализации программ СПО;

– активизация работы по привлечению средств краевого бюджета, внебюджетных средств за счет коммерческого обучения по основным образовательным программам СПО, обучения по целевому договору, оказания дополнительных образовательных услуг способствует укреплению материально-технической базы;

– в Институте для реализации программ СПО соблюдены санитарно-гигиенические нормы, требования техники безопасности и охраны труда на рабочих местах сотрудников и обучающихся, созданы комфортные социально-бытовые условия для проживания обучающихся и работников в общежитиях.

10. Обучение инвалидов и лиц с ограниченными возможностями здоровья

Институт организовал доступную среду обучения для инвалидов и лиц с ограниченными возможностями здоровья (далее – ЛОВЗ) для получения среднего профессионального образования. Для подготовки к организации обучения ЛОВЗ и инвалидов в 2025 году актуализирован план мероприятий по повышению доступности для инвалидов объектов и услуг в сфере образования, также разработаны паспорта доступности объектов и предоставляемых на них услугах в сфере образования для инвалидов и ЛОВЗ.

Обеспечены условия приема инвалидов и ЛОВЗ в соответствии с их образовательными потребностями. Отборочная комиссия расположена на первом этаже учебного корпуса, вход в здание оборудован наружным пандусом, установлена кнопка вызова персонала, в учебном корпусе оборудован санузел для инвалидов. Аудитории необходимые для проведения консультаций, подачи документов и занятий находятся на первом этаже. Имеется для слабослышащих абитуриентов и обучающихся индивидуальная индукционная петля.

Аудиторный фонд обеспечен комплектами мультимедийного оборудования, обеспечивающего демонстрацию информационных материалов на большие экраны и аудиосистемами, обеспечивающими усиление звука. Автоматизированные рабочие места имеют специальные возможности операционной системы Microsoft Windows, такие как экранная клавиатура, с помощью которой можно вводить текст (изменение размера и масштаба, изменение цвета шрифта), экранная лупа, экранный диктор. Для обучающихся с нарушениями опорно-двигательного аппарата имеются сменное кресло-коляска, лестничный гусеничный подъемник и эргономичный стол.

Для инвалидов и лиц с ограниченными возможностями здоровья открыт доступ к электронно-библиотечным системам (режим Синтезатор, возможность масштабирования текстов электронных книг): ЭБС «ЮРАЙТ» <https://urait.ru/>; «Издательство Лань» <https://e.lanbook.com/>; ЭБС «Университетская библиотека» <https://biblioclub.ru/>; ЭБС «УМЦ ЖДТ» <https://umczdt.ru/books/>; ЭБС «BOOK» <https://book.ru/>.

Официальный сайт Института адаптирован для лиц с нарушением зрения (слабовидящих). В 2025 году прошли обучение на курсах повышения квалификации по дополнительной профессиональной программе со сроком действия три года: «Комплексное сопровождение обучения лиц с инвалидностью и ОВЗ в инклюзивной образовательной среде» 94 педагогических работников СПО.

В общежитии оборудована комната для проживания инвалидов и ЛОВЗ, санитарный блок (санузел, душ), выделено 2 парковочных места.

11. Функционирование внутренней системы оценки качества

Система внутренней оценки качества образования в Институте направлена на обеспечение управления оперативной, объективной и достоверной информацией о состоянии и развитии образовательной системы и основных процессов, а также сопутствующих и обеспечивающих процессов, о соответствии промежуточных и конечных результатов целевым установкам и нормативным требованиям.

Внутренняя оценка качества образования Института по образовательным программам СПО осуществляется в соответствии со следующими документами:

- Федеральным законом Российской Федерации от 29 декабря 2012 года № 273-ФЗ «Об образовании в Российской Федерации»;
- Приказом Минпросвещения России от 24.08.2022 № 762 «Об утверждении Порядка организации и осуществления образовательной деятельности по образовательным программам среднего профессионального образования»;
- Постановлением Правительства Российской Федерации от 20 октября 2021 года № 1802 «Об утверждении Правил размещения на официальном сайте образовательной организации в информационно-телекоммуникационной сети "Интернет" и обновления информации об образовательной организации, а также о признании утратившими силу некоторых актов и отдельных положений некоторых актов Правительства Российской Федерации»;
- Приказом Рособнадзора, Минпросвещения и Минобрнауки России от 24 апреля 2023 года № 660/306/448 «Об осуществлении аккредитационного мониторинга системы образования»;
- Постановлением Правительства Российской Федерации от 26 декабря 2017 года № 1642 «Об утверждении государственной программы Российской Федерации «Развитие образования» (с изменениями и дополнениями);
- Приказом Министерства образования и науки Российской Федерации от 14 июня 2013 года № 462 (ред. от 14 декабря 2017 года) «Об утверждении порядка проведения самообследования образовательной организации»;
- Приказом Министерства образования и науки Российской Федерации от 10 декабря 2013 г. № 1324 (ред. от 23.09.2025) «Об утверждении показателей деятельности образовательной организации, подлежащей самообследованию»;

– Приказом Минпросвещения России от 08.11.2021 № 800 «Об утверждении Порядка проведения государственной итоговой аттестации по образовательным программам среднего профессионального образования».

С целью выявления возможных несоответствий и контроля качества образовательных услуг в Институте проводится внутренний аудит. Осуществляется проверка цикловых методических комиссий, структурных подразделений СПО, а также проверки администрации Института. Результаты проверки в рамках оценки качества образовательной деятельности, обсуждаются на рабочих совещаниях заместителя директора по СПО, директора КрИЖТ, а также на заседаниях методического и Учёного Советов.

В Институте разрабатывается и реализуется независимая система оценки качества подготовки обучающихся, основанная на принципах: комплексности (сочетание различных методов и форм оценки, взаимно дополняющих друг друга); реалистичности требований качества; объективности, достоверности, полноты и системности; открытости и прозрачности процедур оценивания; получении обратной связи и др.

Внутренняя оценка качества подготовки проводится для реализации следующих целей:

- определения соответствия предоставляемого уровня обучения потребностям работодателей, в интересах которых осуществляется образовательная деятельность;
- обеспечения открытости и доступности информации об образовательной деятельности Института;
- обеспечения заинтересованных групп пользователей достоверной информацией, охватывающей различные аспекты образовательной деятельности Института, для обоснованного принятия управленческих решений и разработки программ и мер повышения качества образования;
- повышения конкурентоспособности реализуемых образовательных программ на рынке труда.

К внутренним оценочным процедурам и инструментам относятся:

- регулярные самообследования образовательных программ, включающие в себя оценку качества по специальным критериям;
- ежегодное самообследование Института в целом (результаты отчетов по итогам самообследования используются в числе прочего материала в мониторингах деятельности СПО);
- процедуры независимой оценки полученных обучающимися образовательных результатов.

По образовательным программам среднего профессионального образования выстроена внутренняя система оценки качества образования. Работа этой системы регламентируется Положением «О внутренней системе оценки качества образовательных программ среднего профессионального образования – программ подготовки специалистов среднего звена базовой подготовки».

Организационная структура оценки качества включает в себя три уровня: преподавателя, отделения и образовательное учреждение.

Контроль качества освоения включает в себя:

- текущий контроль успеваемости;
- рубежную аттестацию;

- промежуточную аттестацию;
- итоговую государственную аттестацию.

Текущий контроль успеваемости проводится в формах, предусмотренных рабочей программой учебной дисциплины или профессионального модуля: контрольная работа, самостоятельная работа, реферат, эссе, кейсы, деловые игры, тестирование и т.п. Базу контрольных учебных заданий по текущему контролю составляет фонд тестовых заданий, индивидуальные задания, варианты контрольных заданий, контрольные вопросы, перечень тем курсовых работ (курсовых проектов), тематика рефератов, докладов, эссе, перечень значимых кейсов, перечень деловых игр и т.п. Текущий контроль успеваемости проводится по всем дисциплинам (модулям), изучаемым в семестре.

Рубежная аттестация проводится по итогам каждого календарного месяца в семестре. По всем дисциплинам, изучаемым в семестре, преподаватель проставляет результаты в учебный журнал группы, исходя из пятибалльной шкалы оценивания. Результаты рубежной аттестации студентов используются заведующими отделениями в целях:

- доведения до студентов и иных заинтересованных лиц (законных представителей) информации о степени освоения студентами программ учебных дисциплин;
- выявления возможных причин недостатков и результативности принятых ранее учреждающих и корректирующих действий;
- принятия к студентам мер дисциплинарного и воспитательного характера;
- поощрения успевающих студентов, вынесения благодарностей, представления на премирование, направления благодарственных писем родителям.

Интерпретация результатов оценки качества производится путем сравнения зафиксированных результатов с запланированным уровнем сформированности компетенций.

Промежуточная аттестация студентов среднего профессионального образования проводится в соответствии с Положением о формах, периодичности и порядке текущего контроля успеваемости и промежуточной аттестации по программам среднего профессионального образования, утвержденным приказом ректора от 29.12.2018 № 132.

Государственная итоговая аттестация проводилась в соответствии с федеральными государственными образовательными стандартами среднего профессионального образования, в соответствии с Положением «О государственной итоговой аттестации выпускников по образовательным программам СПО» от 01.09.2022, в форме защиты дипломного проекта для обучающихся, освоивших образовательные программы по специальностям: 08.02.10 Строительство железных дорог, путь и путевое хозяйство, 23.02.01 Организация перевозок и управление на транспорте (по видам), 23.02.06 Техническая эксплуатация подвижного состава железных дорог.

По специальностям: 13.02.07 Электроснабжение (по отраслям), 13.02.09 Монтаж и наладка линий электропередачи, 27.02.03 Автоматика и телемеханика на транспорте (железнодорожном транспорте), 38.02.01 Экономика и бухгалтерский учет (по отраслям) государственная итоговая аттестация проводилась в форме демонстрационного экзамена и защиты дипломного проекта.

К проведению ежегодной внутренней оценки качества образовательной деятельности и подготовки обучающихся привлечены работодатели.

Привлечение работодателей осуществляется посредством:

- их участия в проектировании и реализации образовательной программы;
- руководства выпускными квалификационными работами (ВКР);
- участия в разработке рабочих программ дисциплин;
- участие в рецензировании ОПОП;
- согласования рабочих программ практик, тематик выпускных квалификационных работ;
- участие в проведении государственной итоговой аттестации, в качестве председателей и членов государственных экзаменационных комиссий, экспертов на демонстрационном экзамене;
- проведения «мастер–классов», экскурсий, конкурсов и иных мероприятий для обучающихся СПО Института.

В результате проведенного анализа качества подготовки обучающихся на основных этапах обучения (качество подготовки принятых на обучение абитуриентов, результаты промежуточной аттестации обучающихся очной формы обучения, оценки сформированности компетенций (этапа сформированности компетенций) по результатам защиты курсовых проектов, прохождения производственной практики, содержания ДП и результатов ГИА):

- комиссией отмечается достаточно высокое качество подготовки принятых на обучение абитуриентов;
- анализируя содержание, оформление и результаты защиты курсовых проектов, комиссия пришла к выводу, что на всех специальностях тематика и содержание курсовых проектов (работ) соответствуют требованиям рабочих программ, их оформление соответствует требованиям, изложенным в Положении «Требования к оформлению текстовой и графической документации. Нормоконтроль», а процедура выполнения и защиты требованиям Положения «Об организации выполнения и защиты курсовой работы (проекта)»;
- анализ дневников и отчетов обучающихся, отчетов преподавателей, осуществляющих контроль прохождения практики, журналов учета часов проверки практики, наличия программ и методических рекомендаций показал, что по всем реализуемым программам практика обеспечена необходимой документацией, обучающиеся, проходившие практику в 2025 году, получили положительные отзывы от руководителей практик, успешно защитили отчёты по практике и сдали квалификационные экзамены по соответствующим профессиональным модулям;
- по итогам производственной практики в конце 2025 г. на всех отделениях проведены конференции (круглые столы) с участием руководителей базовых предприятий и обучающимися младших курсов. На конференциях подведены итоги практик, заслушаны отчеты обучающихся по практике, отзывы руководителей базовых предприятий и преподавателей, осуществляющих контроль прохождения практики, рассмотрены предложения по дальнейшему повышению эффективности практики;
- процедура и программа ГИА в полной мере соответствуют требованиям нормативных документов;
- тематика ДП актуальна для работодателя, соответствует содержанию одного или нескольких профессиональных модулей и последним тенденциям развития железнодорожного транспорта;

– содержание ДП соответствует исходным данным, заданиям на проектирование, а оформление соответствует Положению «Требования к оформлению текстовой и графической документации. Нормоконтроль»;

– председателями ГЭК – ведущими специалистами отраслевых предприятий даны положительные заключения о результатах защиты ДП и отмечено хорошее качество подготовки специалистов по всем реализуемым образовательным программам: защита проектов показала освоение выпускниками общих и профессиональных компетенций, их умение применить полученные в процессе обучения знания и практические навыки для решения конкретных производственных задач; отмечено достаточно высокое качество дипломных проектов, выполненных с привязкой к местным условиям на основе типовых технологических процессов.

Результаты анализа отчетов председателей государственных экзаменационных комиссий свидетельствуют о том, что уровень знаний и умений выпускников соответствует требованиям действующих ФГОС и что выпускники готовы к профессиональной деятельности в железнодорожной отрасли.

Признанием качества и уровня подготовки выпускников, освоивших образовательную программу, отвечающую требованиям федеральных государственных образовательных стандартов, профессиональных стандартов и другим нормативным правовым актам Российской Федерации, является профессионально–общественная аккредитация.

Шесть основных профессиональных образовательных программ СПО имеют свидетельства о профессионально–общественной аккредитации, выданные аккредитующей организацией. Общероссийское отраслевое объединение работодателей железнодорожного транспорта (Объединение «Желдортранс»):

1. 08.02.10 «Строительство железных дорог, путь и путевое хозяйство» (регистрационный номер свидетельства: 012–0143/2022, срок действия свидетельства: 30.06.2027);

2. 13.02.07 «Электроснабжение (по отраслям)» (регистрационный номер свидетельства: 012–0145/2022, срок действия свидетельства: 30.06.2027);

3. 23.02.01 «Организация перевозок и управление на транспорте (по видам)» (регистрационный номер свидетельства: 012–0061/2021, срок действия свидетельства: 31.05.2026);

4. 23.02.06 «Техническая эксплуатация подвижного состава железных дорог (локомотивы)» (регистрационный номер свидетельства: 012–0062/2021, срок действия свидетельства: 31.05.2026);

5. 23.02.06 «Техническая эксплуатация подвижного состава железных дорог (вагоны)» (регистрационный номер свидетельства: 012–0146/2022, срок действия свидетельства: 30.06.2027);

6. 27.02.03 «Автоматика и телемеханика на транспорте (железнодорожном транспорте)» (регистрационный номер свидетельства: 012–0144/2022, срок действия свидетельства: 30.06.2027).

Значение показателя Наличие внутренней системы оценки качества образования (АП₇) установлено «имеется», так как:

– к проведению регулярной внутренней оценки качества образовательной программы и подготовки обучающихся привлечены работодатели и (или) их объединения,

иные юридические и (или) физические лица, включая педагогических работников образовательной организации;

– в рамках внутренней системы оценки качества образовательной деятельности обучающимся предоставляется возможность оценивания условий, содержания, организации и качества образовательного процесса в целом и отдельных дисциплин (модулей) и практик.

Информация размещена на официальном сайте КрИЖТ ИрГУПС <https://www.irgups.ru/krizht/branch/noko-krizht/vsoko-ktzht> (отчет о самообследовании, результаты внешней оценки качества образовательной деятельности и подготовки обучающихся, результаты внутренней оценки в части совершенствования образовательных программ).

На основании анализа наличия и функционирования внутренней системы оценки качества комиссия пришла к следующим выводам:

– основными элементами внутренней оценки качества являются оценка образовательной среды и учебных материалов, оценка качества учебной деятельности обучающихся и ее результатов, получение обратной связи от обучающихся, преподавателей, родителей и работодателей, оценка качества кадрового состава;

– сформированная в Институте внутренняя система качества обеспечивает формирование единого понимания критериев качества образования и подходов к его измерению.

II Показатели деятельности образовательной организации, подлежащей самообследованию

Обеспечение соответствия качества подготовки специалистов современным требованиям государственной политики в сфере среднего профессионального образования ежегодно контролируется Учредителем университета – Федеральным агентством железнодорожного транспорта посредством рейтинговой оценки деятельности структурных подразделений среднего профессионального образования. Рейтинговая оценка осуществляется по всем направлениям образовательной деятельности: кадровое обеспечение, качество подготовки специалистов, учебно-методическая работа, воспитательные, спортивные и культурно-массовые мероприятия, международное сотрудничество.

В 2025 году по результатам рейтинговой оценки Институт занял 5-е место среди образовательных организаций среднего профессионального образования, подведомственных РОСЖЕЛДОР.

Показатели деятельности приведены в соответствии с приказом Минобрнауки России от 10.12.2013 №1324 (в ред. от 15.02.2017, с изм. от 23.09.2025) № 1324 «Об утверждении показателей деятельности образовательной организации, подлежащей самообследованию» и представлены в Приложении № 1.

Анализ показателя 1 «Образовательная деятельность» показывает, что происходит рост количества обучающихся студентов очной формы обучения, в связи с тем, что прием студентов на обучение больше, чем по отношению к предыдущим годам, в связи с востребованностью реализуемых ОПОП в регионе. Выпуск специалистов показывает достойный уровень защиты дипломных проектов (качество защит составило 79,0%).

Качество образовательного процесса подтверждается высоким процентом студентов, получающих государственные академические и персональные стипендии. В большей степени это объясняется высоким процентом педагогических работников, имеющих первую и высшую квалификационные категории (81,9 %), вовлечение студентов в научно-исследовательскую работу и участие в профессиональных конкурсах и чемпионатах, организация обучения на базовой кафедре предприятия, вовлечение в процесс реализации ОПОП действующих работников железнодорожной отрасли, прошедших КПК по педагогике на площадке ИРПО в рамках ФП «Профессионалитет».

Анализ показателя 2 «Финансово-экономическая» деятельность показывает, что доходы организации находятся на достаточном уровне и составили в 2025 году 366735,08 тыс.руб., что выше чем в 2024 году 220869,83 тыс.руб, что позволило обеспечивать организацию учебного процесса, а также достойный уровень оплаты труда преподавателей (отношение заработной платы преподавателей к средней заработной плате в регионе составило 101,5%).

Анализ показателя 3 «Инфраструктура» показывает на достаточную площадь помещений в расчете на одного студента. Обеспеченность потребности в общежитии удовлетворена на 100 %.

Анализ показателя 4 «Обучение инвалидов и лиц с ограниченными возможностями здоровья» показывает, что в образовательной организации обучаются 6 студентов из числа инвалидов и лиц с ограниченными возможностями здоровья. У данных студентов нет рекомендаций по организации особых условия проведения занятий, в связи с этим нет адаптированных образовательных программ.

В Приложении 2, представленном на официальном сайте [Информация о результатах опросов в рамках внутренней системы оценки качества образования КТЖТ | ИрГУПС](#) приведены результаты опросов:

- работодателей и (или) их объединений, иных юридических и (или) физических лиц об удовлетворенности качеством образования по образовательным программам среднего профессионального образования;
- педагогических работников профессиональной организации об удовлетворенности условиями и организацией образовательной деятельности в рамках реализации образовательной программы среднего профессионального образования;
- обучающихся профессиональной организации об удовлетворенности условиями, содержанием, организацией и качеством образовательного процесса в целом и отдельных дисциплин (модулей) и практик в рамках реализации образовательной программы среднего профессионального образования.

Дата заполнения «14» апреля 2026 г.

Заместитель директора по СПО

Е.В. Смиян

Приложение № 1
Утверждены приказом министерства
образования и науки РФ
от 10 декабря 2013 года № 1324

**ПОКАЗАТЕЛИ
ДЕЯТЕЛЬНОСТИ ПРОФЕССИОНАЛЬНОЙ ОБРАЗОВАТЕЛЬНОЙ
ОРГАНИЗАЦИИ, ПОДЛЕЖАЩЕЙ САМООБСЛЕДОВАНИЮ**

№ п/п	Показатели	Единица измерения	Значение показателя
1	Образовательная деятельность		
1.1	Общая численность студентов (курсантов), обучающихся по образовательным программам подготовки квалифицированных рабочих, служащих, в том числе:	человек	0
1.1.1	по очной форме обучения	человек	0
1.1.2	по очно-заочной форме обучения	человек	0
1.1.3	по заочной форме обучения	человек	0
1.2	Общая численность студентов (курсантов), обучающихся по образовательным программам подготовки специалистов среднего звена, в том числе:	человек	1963
1.2.1	по очной форме обучения	человек	1746
1.2.2	по очно-заочной форме обучения	человек	0
1.2.3	по заочной форме обучения	человек	217
1.3	Количество реализуемых образовательных программ среднего профессионального образования	единиц	25
1.4	Численность студентов (курсантов), зачисленных на первый курс на очную форму обучения, за отчетный период	человек	676
1.5	Численность/удельный вес численности выпускников, прошедших государственную итоговую аттестацию и получивших оценки "хорошо" и "отлично", в общей численности выпускников	человек/%	305/79
1.6	Численность/удельный вес численности студентов (курсантов), ставших победителями и призерами олимпиад, конкурсов профессионального мастерства федерального и международного уровней, в общей численности студентов (курсантов)	человек/%	33/1,89
1.7	Численность/удельный вес численности студентов (курсантов), обучающихся по очной форме обучения, получающих государственную академическую стипендию, в общей численности студентов	человек/%	438/25,1
1.8	Численность/удельный вес численности педагогических работников в общей численности работников	человек/%	94/64,8
1.9	Численность/удельный вес численности педагогических работников, имеющих высшее образование, в общей численности педагогических работников	человек/%	94/100
1.10	Численность/удельный вес численности педагогических работников, которым по результатам аттестации присвоена квалификационная категория, в общей численности педагогических работников, в том числе:	человек/%	77/81,9
1.10.1	Высшая	человек/%	59/62,8
1.10.2	Первая	человек/%	18/19,1
1.11	Численность/удельный вес численности педагогических работников, прошедших повышение квалификации/профессиональную переподготовку за последние 3 года, в общей численности педагогических работников	человек/%	94/95,9
1.12	Численность/удельный вес численности педагогических работников, участвующих в международных проектах и ассоциациях, в общей численности педагогических работников	человек/%	0/0
1.13	Общая численность студентов (курсантов) образовательной организации, обучающихся в филиале образовательной организации	человек	0
2	Финансово-экономическая деятельность		
2.1	Доходы образовательной организации по всем видам финансового обеспечения (деятельности)	тыс. руб.	366735,08
2.2	Доходы образовательной организации по всем видам финансового обеспечения (деятельности) в расчете на одного педагогического работника	тыс. руб.	4889,80

2.3	Доходы образовательной организации из средств от приносящей доход деятельности в расчете на одного педагогического работника	тыс. руб.	2202,88
2.4	Отношение среднего заработка педагогического работника в образовательной организации (по всем видам финансового обеспечения (деятельности)) к соответствующей среднемесячной начисленной заработной плате наемных работников в организациях, у индивидуальных предпринимателей и физических лиц (среднемесячному доходу от трудовой деятельности) в субъекте Российской Федерации	%	101,5
3	Инфраструктура		
3.1	Общая площадь помещений, в которых осуществляется образовательная деятельность, в расчете на одного студента (курсанта)	кв. м	9,4
3.2	Количество компьютеров со сроком эксплуатации не более 5 лет в расчете на одного студента (курсанта)	единиц	0,121
3.3	Численность/удельный вес численности студентов (курсантов), проживающих в общежитиях, в общей численности студентов (курсантов), нуждающихся в общежитиях	человек/%	455/100
4	Обучение инвалидов и лиц с ограниченными возможностями здоровья		
4.1	Численность/удельный вес численности студентов (курсантов) из числа инвалидов и лиц с ограниченными возможностями здоровья, числа инвалидов и лиц с ограниченными возможностями здоровья, в общей численности студентов (курсантов)	человек/% единиц	6/0,34
4.2	Общее количество адаптированных образовательных программ среднего профессионального образования, в том числе	единиц	0
	для инвалидов и лиц с ограниченными возможностями здоровья с нарушениями зрения	единиц	0
	для инвалидов и лиц с ограниченными возможностями здоровья с нарушениями слуха	единиц	0
	для инвалидов и лиц с ограниченными возможностями здоровья с нарушениями опорно-двигательного аппарата	единиц	0
	для инвалидов и лиц с ограниченными возможностями здоровья с другими нарушениями	единиц	0
	для инвалидов и лиц с ограниченными возможностями здоровья со сложными дефектами (два и более нарушений)	единиц	0
4.3	Общая численность инвалидов и лиц с ограниченными возможностями здоровья, обучающихся по программам подготовки квалифицированных рабочих, служащих, в том числе	человек	0
4.3.1	по очной форме обучения	человек	0
	инвалидов и лиц с ограниченными возможностями здоровья с нарушениями зрения	человек	0
	инвалидов и лиц с ограниченными возможностями здоровья с нарушениями слуха	человек	0
	инвалидов и лиц с ограниченными возможностями здоровья с нарушениями опорно-двигательного аппарата	человек	0
	инвалидов и лиц с ограниченными возможностями здоровья с другими нарушениями	человек	0
	инвалидов и лиц с ограниченными возможностями здоровья со сложными дефектами (два и более нарушений)	человек	0
4.3.2	по очно-заочной форме обучения	человек	0
	инвалидов и лиц с ограниченными возможностями здоровья с нарушениями зрения	человек	0
	инвалидов и лиц с ограниченными возможностями здоровья с нарушениями слуха	человек	0
	инвалидов и лиц с ограниченными возможностями здоровья с нарушениями опорно-двигательного аппарата	человек	0
	инвалидов и лиц с ограниченными возможностями здоровья с другими нарушениями	человек	0
	инвалидов и лиц с ограниченными возможностями здоровья со сложными дефектами (два и более нарушений)	человек	0
4.3.3	по заочной форме обучения	человек	0

4.7	Численность/удельный вес численности работников образовательной организации, прошедших повышение квалификации по вопросам получения среднего профессионального образования инвалидами и лицами с ограниченными возможностями здоровья, в общей численности работников образовательной организации	человек/%	94/100%
-----	---	-----------	---------