

ФЕДЕРАЛЬНОЕ АГЕНТСТВО ЖЕЛЕЗНОДОРОЖНОГО ТРАНСПОРТА
Федерального государственного бюджетного образовательного
учреждения высшего образования
«Иркутский государственный университет путей сообщения»
Медицинский колледж железнодорожного транспорта

РАССМОТРЕНО
на заседании Педагогического Совета
от «26» марта 2026 года
Протокол № 4

УТВЕРЖДАЮ
Директор МК ЖТ ФГБОУ ВО ИРГУПС
А. В. Рогалева
«16» апреля 2026 года

ОТЧЁТ
О САМОБСЛЕДОВАНИИ
МЕДИЦИНСКОГО КОЛЛЕДЖА
ЖЕЛЕЗНОДОРОЖНОГО ТРАНСПОРТА
за 2025 год

Иркутск 2026

СОДЕРЖАНИЕ

Введение	3
I Аналитическая часть	
1. Система управления организации	4
2. Оценка образовательной деятельности	6
3. Организация учебного процесса	7
4. Содержание и качество подготовки обучающихся	8
5. Востребованность выпускников	19
6. Качество кадрового обеспечения	21
7. Учебно-методическое обеспечение	24
8. Библиотечно-информационное обеспечение	24
9. Материально-техническое обеспечение	26
10. Функционирование внутренней системы оценки качества образования	27
II Анализ показателей деятельности организации	29
III Результаты анкетирования обучающихся, педагогических работников, работодателей и (или) их объединений	36

ВВЕДЕНИЕ

Медицинский колледж железнодорожного транспорта является обособленным структурным подразделением Федерального государственного бюджетного образовательного учреждения высшего образования «Иркутский государственный университет путей сообщения» в соответствии с распоряжением МПС России от 09.04.2004 года № 43р.

Самообследование Медицинского колледжа железнодорожного транспорта Федерального государственного бюджетного образовательного учреждения высшего образования «Иркутский государственный университет путей сообщения» проводилось в соответствии с приказом Министерства образования и науки Российской Федерации от 14 июня 2013 г. № 462 (ред. от 14.12.2017) «Об утверждении порядка проведения самообследования образовательной организацией». Сроки, форма проведения самообследования, состав лиц, привлекаемых для его проведения - определены приказом и.о. директора колледжа от 27 марта 2026 г. № 37-п.

Отчет состоит из трех частей:

I Аналитическая часть;

II Анализ показателей деятельности, подлежащих самообследованию.

III Результаты анкетирования обучающихся, педагогических работников, работодателей и (или) их объединений

I Аналитическая часть включает в себя следующие разделы:

1. Система управления организации
2. Оценка образовательной деятельности
3. Организации учебного процесса
4. Содержание и качество подготовки обучающихся
5. Востребованность выпускников
6. Качество кадрового обеспечения
7. Учебно-методическое обеспечение
8. Библиотечно-информационное обеспечение
9. Материально-техническое обеспечение
10. Функционирование внутренней системы оценки качества образования системы оценки качества образования.

1 СИСТЕМА УПРАВЛЕНИЯ ОРГАНИЗАЦИЕЙ

Медицинский колледж железнодорожного транспорта является структурным подразделением Федерального государственного бюджетного образовательного учреждения высшего образования «Иркутский государственный университет путей сообщения», не является юридическим лицом.

Колледж действует в соответствии с законодательством Российской Федерации в области образования, Уставом Федерального государственного бюджетного образовательного учреждения высшего образования «Иркутский государственный университет путей сообщения», локальными нормативными актами.

Полное наименование – Медицинский колледж железнодорожного транспорта Федерального государственного бюджетного образовательного учреждения высшего образования «Иркутский государственный университет путей сообщения».

Сокращенное наименование: МК ЖТ ФГБОУ ВО ИРГУПС.

Юридический адрес: 664074, г. Иркутск, ул. Чернышевского, д.15.

Территориально колледж находится в обособленном административно-учебном корпусе по адресу: 664040, г. Иркутск, Ярославского, д.228, тел. 8(3952)44-95-66, факс 8(3952) 44-95 66.

Организационная структура Медицинского колледжа включает следующие элементы:

– отделения: специальностей 34.02.01 Сестринское дело, 31.02.06 Стоматология профилактическая; специальностей 31.02.01 Лечебное дело, 31.02.05 Стоматология ортопедическая; дополнительного образования; методического обеспечения учебного процесса и системы менеджмента качества;

– руководитель практической подготовки;

– учебный отдел;

– сектор информатизации и инновационных технологий;

– цикловые методические комиссии;

– библиотека;

– здравпункт;

– кабинет по культурно-досуговой работе;

– отборочная комиссия;

– административно - хозяйственная часть, включающая в себя: охрану, общежитие, хозяйственную часть.

Управление работой Колледжа, организацию учебно-воспитательного процесса и хозяйственную деятельность осуществляют:

– совет колледжа;

– педагогический совет;

– методический совет;

– директор;

–заместитель директора по учебно-производственной работе;

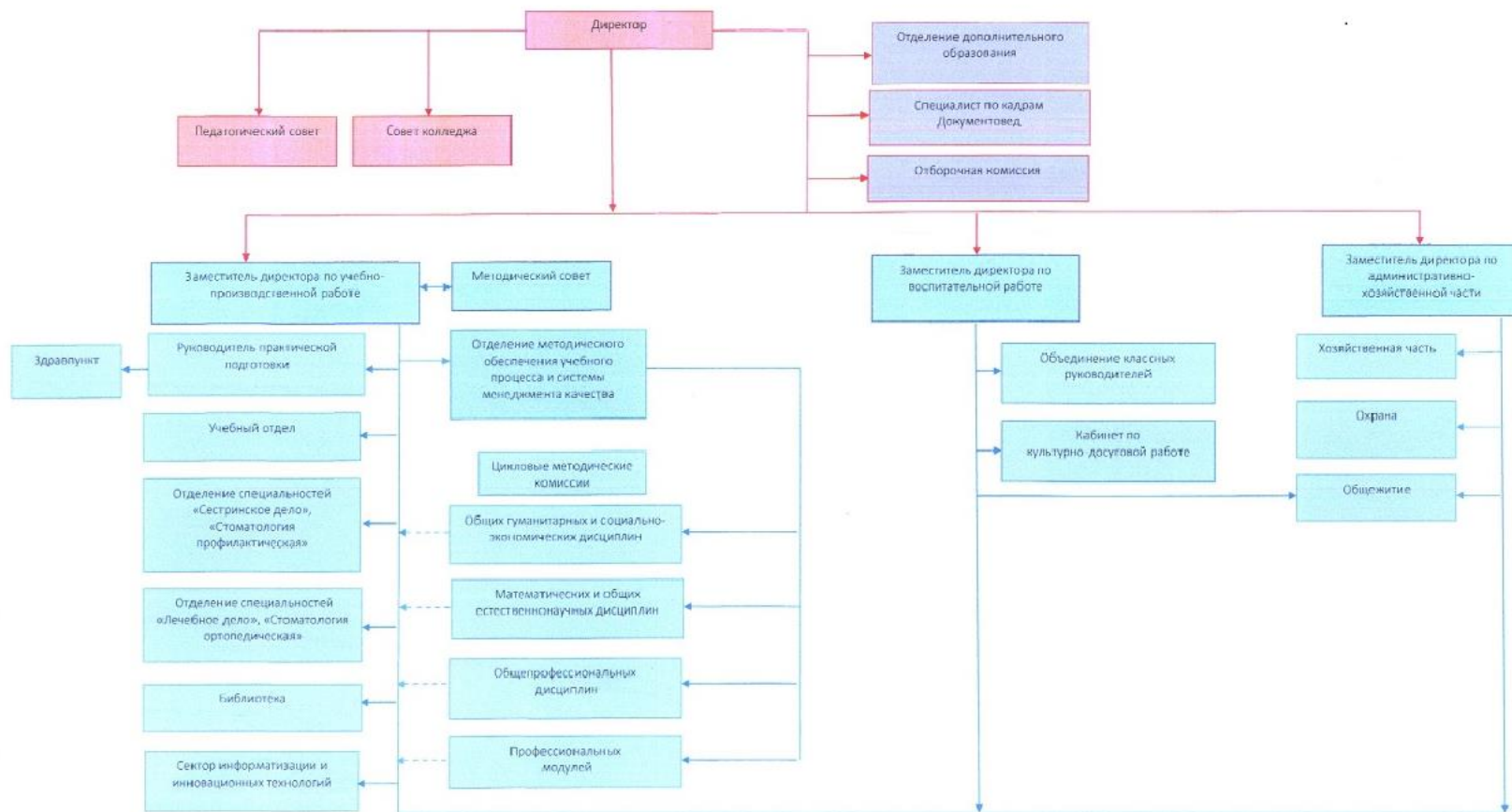
– заместитель директора по воспитательной работе;

– заместитель директора по административно-хозяйственной части.

В целом организационная структура Колледжа позволяет эффективно решать задачи подготовки высококвалифицированных кадров для медицинских организаций ОАО «РЖД», г. Иркутска и Иркутской области, а также обеспечивать достижение стратегических целей Университета.

Организационная структура Медицинского колледжа железнодорожного транспорта ФГБОУ ВО ИрГУПС (схема 1)

Организационная структура
Медицинского колледжа железнодорожного транспорта
Федерального государственного бюджетного образовательного учреждения
высшего образования
«Иркутский государственный университет путей сообщения»



2 ОЦЕНКА ОБРАЗОВАТЕЛЬНОЙ ДЕЯТЕЛЬНОСТИ

Колледж осуществляет образовательную деятельность в соответствии с лицензией № 2167 от 26.05.2016 серия 90Л01 № 0009205, выданной Федеральной службой по надзору в сфере образования и науки, бессрочно.

В настоящее время в Колледже осуществляется обучение по образовательным программам 31.02.01 Лечебное дело, 31.02.05 Стоматология ортопедическая, 31.02.06 Стоматология профилактическая, 34.02.01 Сестринское дело.

Реализуемые Колледжем образовательные программы аккредитованы, что подтверждается Приложениями к Свидетельству о государственной аккредитации, выданному 15.11.2017 Федеральной службой по надзору в сфере образования и науки Иркутскому государственному университету путей сообщения (серия 90А01 № 0002843, регистрационный номер 2707). В 2023 году все основные образовательные программы МК ЖТ ИрГУПС успешно прошли аккредитационный мониторинг системы образования Российской Федерации.

Срок обучения студентов в Колледже по программам среднего профессионального образования

С 1 сентября 2023 года вступили в силу Федеральные государственные образовательные стандарты среднего профессионального образования 2022 года, в соответствии с которыми изменился срок обучения по реализуемым в Колледже образовательным программам. Поэтому в Колледже осуществляется образовательная деятельность по ФГОС СПО 2014 года и 2022 года. Сведения по сроку обучения представлены в таблице.

Таблица 1

№ п/п	Код	Наименование образовательной программы	Форма обучения	Срок обучения
1.	31.02.01	Лечебное дело (на базе среднего общего образования)	очная	3 года 10 мес. / 2 года 10 мес.
2.	31.02.05	Стоматология ортопедическая (на базе среднего общего образования)	очная	1 год 10 мес.
3.	31.02.06	Стоматология профилактическая (на базе основного общего образования)	очная	2 года 10 мес.
4.	34.02.01	Сестринское дело (на базе основного общего образования)	очная	3 года 10 мес. / 2 года 10 мес.
5.	34.02.01	Сестринское дело (на базе среднего общего образования)	очная	1 год 10 мес.

План приёма студентов и выполнение в 2025 году

Таблица 2

Наименование специальности	План		Факт	
	бюджет	внебюджет	бюджет	внебюджет
31.02.01 Лечебное дело	25	25	25	20
31.02.05 Стоматология ортопедическая	-	30	-	30
31.02.06 Стоматология профилактическая	-	25	-	25
34.02.01 Сестринское дело	50	75	50	74
Всего:	75	155	75	149

План приёма студентов за счет средств федерального бюджета в 2025 году выполнен.

Согласно формам статистической отчетности отмечается динамика численности контингента студентов, представленная в таблице 3

Таблица 3

Динамика численности контингента обучающихся

№ п/п	Наименование образовательной программы	Контингент на 01.01.2025 г., чел.	Контингент на 31.12.2025 г., чел.	Изменение контингента, %
1	31.02.01 Лечебное дело	181	166	- 8,3 %
2	31.02.05 Стоматология ортопедическая	99	61	- 38,4 %
3	31.02.06 Стоматология профилактическая	27	52	+ 92,6 %
4	34.02.01 Сестринское дело	390	359	- 7,9 %
	Всего:	697	638	- 8,5 %

Уменьшение контингента произошло за счёт перехода на ФГОС 2022 и увеличенного выпуска обучающихся. Увеличение контингента по специальности 31.02.06 Стоматология профилактическая произошло потому, что приём на эту специальность ведётся через год.

3 ОРГАНИЗАЦИЯ УЧЕБНОГО ПРОЦЕССА

Организация учебного процесса в соответствии с учебным планом

Учебный процесс в Колледже организован в соответствии с разработанными учебными планами специальностей и календарным учебным графиком на текущий учебный год. Аудиторные занятия студентов регламентируются расписанием учебных занятий, которое составляется учебной частью на каждый семестр в программе авторасписания.

Педагогическая нагрузка преподавателей определяется исходя из объема часов обязательной учебной нагрузки, обучающихся на текущий учебный год и утверждается директором Колледжа.

Педагогическая нагрузка преподавателей не превышает 1440 часов в год.

В среднем учебная нагрузка, приходящаяся на одного преподавателя, составляет от 360 до 1200 часов. Учебная нагрузка закрепляется за преподавателем решением тарификационной комиссии.

Работу по планированию и организации учебного процесса в Колледже осуществляет заместитель директора по учебно-производственной работе.

Учебные занятия в Колледже проводятся в виде теоретических, практических и лабораторных занятий, курсового проектирования. В течение года проводятся индивидуальные и групповые консультации.

С целью повышения эффективности учебных занятий в Колледже организовано взаимопосещение занятий преподавателями с последующим анализом содержания и методики проведения занятий. Систематически, согласно плану, проводятся открытые занятия. Результаты взаимопосещений и открытых занятий фиксируются в листах взаимопосещений.

Учет контингента обучающихся, предоставление академических отпусков, перевод на следующий курс, в другие группы и другие учебные заведения, отчисление студентов, не выполнивших требования учебных программ по итогам семестра, заполнение документации на выпускников, оформление приказов осуществляется на основании действующих локальных нормативных актов.

4 СОДЕРЖАНИЕ И КАЧЕСТВО ПОДГОТОВКИ ОБУЧАЮЩИХСЯ

4.1 Спектр реализуемых программ подготовки специалистов среднего звена

Колледж реализует программы подготовки специалистов среднего звена по очной форме обучения по Федеральным государственным образовательным стандартам среднего профессионального образования (ФГОС СПО) 2022 и 2014 годов:

- 31.02.01 Лечебное дело (углубленная подготовка), рег. № 32673 от 11.06.2014 г., утвержденный приказом Минобрнауки РФ № 514 от 12.05.2014г.;
- 31.02.01 Лечебное дело, утвержденный приказом Минпросвещения России № 526 от 04.07.2022г., рег. № 69542 от 05.08.2022 г.;
- 31.02.05 Стоматология ортопедическая, утвержденный приказом Минпросвещения России № 531 от 06.07.2022г., рег. № 69454 от 29.07.2022 г.;
- 31.02.06 Стоматология профилактическая, утвержденный приказом Минпросвещения России № 530 от 06.07.2022г., рег. № 69442 от 29.07.2022;
- 34.02.01 Сестринское дело (базовая подготовка), рег. № 32766 от 18.06.2014 г., утвержденный приказом Минобрнауки РФ № 502 от 12.05.2014г.;
- 34.02.01 Сестринское дело, утвержденный приказом Минпросвещения России №527 от 04.07.2022г., рег. № 69452 от 29.07.2022 г.

Программы подготовки специалистов среднего звена по специальностям 31.02.01 Лечебное дело, 31.02.05 Стоматология ортопедическая, 31.02.06 Стоматология профилактическая, 34.02.01 Сестринское дело разработаны в соответствии с требованиями федеральных государственных образовательных стандартов среднего профессионального образования (ФГОС СПО) с учетом потребностей рынка труда и запросов работодателей. Программы подготовки специалистов среднего звена (ППССЗ) ориентированы на расширение возможностей подготовки специалистов на основе современных образовательных технологий при обязательном заинтересованном участии работодателей и социальных партнеров колледжа. В них конкретизированы конечные результаты обучения в виде компетенций, умений и знаний, приобретаемого практического опыта.

Содержание образовательной программы определяет конкретные виды профессиональной деятельности, к которым готовится выпускник.

Структура ППССЗ по циклам состоит из обязательной и вариативной частей. Обязательная часть ППССЗ по учебным циклам составляет около 70% от общего объема времени, отведенного на их освоение, вариативная часть (около 30 процентов), направлена на углубление подготовки, определяемой содержанием обязательной части, получения дополнительных компетенций, умений и знаний, а также формирование исследовательской, социальной, экономической культуры и языковой грамотности специалиста.

В ППССЗ для всех специальностей имеются все дисциплины обязательной части. ППССЗ разработана совместно с работодателями, имеет положительное заключение работодателя и утверждена в соответствии с требованиями ФГОС СПО.

Программа подготовки специалистов среднего звена содержит все необходимые компоненты:

- учебный план;
- календарный учебный график;
- рабочие программы дисциплин;
- рабочие программы профессиональных модулей;
- программы практик (учебной и производственной);
- программу государственной итоговой аттестации;
- рабочую программу воспитания;
- календарный план воспитательной работы;
- оценочные материалы;
- учебно-методическую документацию.

Для обеспечения эффективности самостоятельной работы обучающихся и совершенствования управления ею со стороны преподавателей по всем учебным дисциплинам и профессиональным модулям ППСЗ созданы методические указания и методические рекомендации по выполнению самостоятельной работы студентов.

4.2 Учебные планы

Действующие в Колледже учебные планы разработаны в соответствии с федеральными государственными образовательными стандартами по каждой специальности и утверждены ректором Университета.

При разработке учебных планов учтены:

- равномерная, в течение всего периода обучения, недельная нагрузка студентов, всеми видами аудиторных занятий, включая занятия по физической культуре (отклонения по количеству часов, отведенных на изучение циклов дисциплин и отдельных дисциплин, не превышают нормативов, установленных стандартом);

- максимальный объем учебной нагрузки студента по очной форме обучения, включая все виды аудиторной и внеаудиторной работы, не превышает 54 часов в неделю;

- объем обязательных аудиторных занятий за весь период теоретического обучения составляет 36 часов в неделю;

- продолжительность практик студентов находится в рекомендуемых ФГОС СПО и учебными планами пределах;

- общий объем каникулярного времени в учебном году составляет 7 – 10 недель, в том числе 2 недели в зимний период.

Учебные планы предусматривают изучение циклов дисциплин, установленных соответствующими ФГОС: общий гуманитарный и социально-экономический (ОГСЭ.00), математический и общий естественнонаучный (ЕН.00) и профессиональный (П.00), включающий общепрофессиональные дисциплины (ОП.00) и профессиональные модули (ПМ.00).

Таблица 4

31.02.01 Лечебное дело (углубленная подготовка)

	Наименование показателя	ФГОС СПО 2014	Учебный план
	Всего часов обучения по циклам ППСЗ	6426 час.	6426 час.
УП.00 ПП.00	Учебная практика. Производственная практика (по профилю специальности)	29 нед.	29 нед.
ПДП.00	Производственная практика (преддипломная)	4 нед.	4 нед.
ПА.00	Промежуточная аттестация	7 нед.	7 нед.
ГИА.00	Государственная итоговая аттестация	6 нед.	6 нед.
ГИА.01	Подготовка выпускной квалификационной работы	4 нед.	4 нед.
ГИА.02	Защита выпускной квалификационной работы	2 нед.	2 нед.
	Максимальный объем учебной нагрузки обучающегося в неделю	54 час.	54 час.
	Объем обязательных аудиторных занятий и практики	36 час.	36 час.
	Всего часов обучения по циклам ППСЗ на базе среднего общего образования	4464 час.	4464 час.

Таблица 5

31.02.01 Лечебное дело

Структура образовательной программы	ФГОС СПО 2022	Учебный план
Дисциплины (модули)	Не менее 2052 час.	2952 час.
Практики	Не менее 1008 час.	1152 час.
Государственная итоговая аттестация	108 час.	108 час.
Общий объем образовательной программы		
на базе среднего общего образования	4464 час.	4464 час.

Таблица 6

31.02.05 Стоматология ортопедическая (базовая подготовка)

	Наименование показателя	ФГОС СПО 2014	Учебный план
	Всего часов обучения по циклам ППСЗ	5292 час.	5292 час.
УП.00 ПП.00	Учебная практика. Производственная практика (по профилю специальности)	7 нед.	7 нед.
ПДП.00	Производственная практика (преддипломная)	8 нед.	8 нед.
ПА.00	Промежуточная аттестация	5 нед.	5 нед.
ГИА.00	Государственная итоговая аттестация	6 нед.	6 нед.
ГИА.01	Подготовка выпускной квалификационной работы	4 нед.	4 нед.
ГИА.02	Защита выпускной квалификационной работы	2 нед.	2 нед.
	Максимальный объем учебной нагрузки обучающегося в неделю	54 час.	54 час.
	Объем обязательных аудиторных занятий и практики	36 час.	36 час.
	Всего часов обучения по циклам ППСЗ на базе среднего общего образования	2952 час.	2952 час.

Таблица 7

31.02.05 Стоматология ортопедическая

Структура образовательной программы	ФГОС СПО 2022	Учебный план
Дисциплины (модули)	Не менее 1476 час.	2170 час.
Практики	Не менее 540 час.	558 час.
Государственная итоговая аттестация	108 час.	108 час.
Общий объем образовательной программы		
на базе среднего общего образования	2952 час.	2952 час.

Таблица 8

31.02.06 Стоматология профилактическая

Структура образовательной программы	ФГОС СПО 2022	Учебный план
Дисциплины (модули)	Не менее 1476 час.	3614 час.
Практики	Не менее 540 час.	540 час.
Государственная итоговая аттестация	108 час.	108 час.
Общий объем образовательной программы		
на базе основного общего образования	4428 час.	4428 час.

**34.02.01 - Сестринское дело на
базе основного общего/среднего общего образования
(3 года 10 месяцев/ 2 года 10 месяцев)
(базовая подготовка)**

	Наименование показателя	ФГОС СПО 2014	Учебный план
	Всего часов обучения по циклам ПССЗ	6804 час.	6804 час.
УП.00 ПП.00	Учебная практика. Производственная практика (по профилю специальности)	23 нед.	23 нед.
ПДП.00	Производственная практика (преддипломная)	4 нед.	4 нед.
ПА.00	Промежуточная аттестация	7 нед.	7 нед.
ГИА.00	Государственная итоговая аттестация	6 нед.	6 нед.
ГИА.01	Подготовка выпускной квалификационной работы	4 нед.	4 нед.
ГИА.02	Защита выпускной квалификационной работы	2 нед.	2 нед.
	Максимальный объем учебной нагрузки обучающегося в неделю	54 час.	54 час.
	Объем обязательных аудиторных занятий и практики	36 час.	36 час.
	Всего часов обучения по циклам ПССЗ	4428 час.	4428 час.

Таблица 10

**34.02.01 - Сестринское дело
базе основного общего/среднего общего образования
(2 года 10 месяцев/ 1 год 10 месяцев)**

Структура образовательной программы	ФГОС СПО 2022	Учебный план
Дисциплины (модули)	Не менее 1476 час.	1908 час. / 3052 час.
Практики	Не менее 540 час.	936 час.
Государственная итоговая аттестация	108 час.	108 час.
Общий объем образовательной программы		
на базе среднего общего образования	2952 час.	2952 час.
на базе основного общего образования	4428 час.	4428 час.

Анализ учебных планов показал их соответствие нормативным требованиям.

4.3 Степень усвоения студентами программного материала

Промежуточная аттестация студентов проводится согласно учебному плану, календарному учебному графику и положению о промежуточной аттестации студентов. Формами промежуточной аттестации являются зачет, дифференцированный зачет, экзамен, экзамен квалификационный.

Экзамен квалификационный проводится с участием работодателя и проверяет готовность обучающихся к выполнению определенного вида профессиональной деятельности и сформированности компетенций.

Степень усвоения обучающимися программного материала удовлетворительна, данные по каждой специальности представлены в таблицах 11 – 17.

Таблица 11

Специальность 31.02.01 Лечебное дело
(углубленная подготовка)

	Наименование цикла	Успеваемость, %	Качество знаний, %	Средний балл
ОГСЭ.00	Общий гуманитарный и социально-экономический учебный цикл	100	93,3	4,6
ЕН.00	Математический и общий естественнонаучный учебный цикл	100	89	4,4
П.00	Профессиональный учебный цикл	100	95,5	4,7
ОП.00	Общепрофессиональные дисциплины	100	95	4,6
ПМ.00	Профессиональные модули	100	96	4,7

Таблица 12

Специальность 31.02.01 Лечебное дело
(ФГОС 2022)

	Наименование цикла	Успеваемость, %	Качество знаний, %	Средний балл
СГ.00	Социально-гуманитарный цикл	100	95	4,6
ОП.00	Общепрофессиональные дисциплины	100	90	4,5
ПМ.00	Профессиональные модули	100	92	4,5

Таблица 13

Специальность 31.02.05 Стоматология ортопедическая
(базовая подготовка)

	Наименование цикла	Успеваемость, %	Качество знаний, %	Средний балл
ОГСЭ.00	Общий гуманитарный и социально-экономический учебный цикл	100	88	4,2
ЕН.00	Математический и общий естественнонаучный учебный цикл	-	-	-
П.00	Профессиональный учебный цикл	100	84,5	4,3
ОП.00	Общепрофессиональные дисциплины	100	88	4,3
ПМ.00	Профессиональные модули	100	81	4,3

Цикл ЕН не осуществлялся в 6 семестре согласно ФГОС 2014.

Таблица 14

Специальность 31.02.05 Стоматология ортопедическая
(ФГОС 2022)

	Наименование цикла	Успеваемость, %	Качество знаний, %	Средний балл
СГ.00	Социально-гуманитарный цикл	100	81	4,2
ОП.00	Общепрофессиональные дисциплины	100	80	4,3
ПМ.00	Профессиональные модули	100	95	4,4

Таблица 15

Специальность 31.02.06 Стоматология профилактическая
(ФГОС 2022)

	Наименование цикла	Успеваемость, %	Качество знаний, %	Средний балл
СГ.00	Социально-гуманитарный цикл	100	80,1	4,4
ОП.00	Общепрофессиональные дисциплины	100	68,5	4,0
ПМ.00	Профессиональные модули	100	85,0	4,1

Таблица 16

Специальность 34.02.01 Сестринское дело
(базовая подготовка)

	Наименование цикла	Успеваемость, %	Качество знаний, %	Средний балл
ОГСЭ.00	Общий гуманитарный и социально-экономический учебный цикл	100,0	84,3	4,3
ЕН.00	Математический и общий естественнонаучный учебный цикл	-	-	-
П.00	Профессиональный учебный цикл	100,0	86,8	4,4
ОП.00	Общепрофессиональные дисциплины	100,0	86,2	4,3
ПМ.00	Профессиональные модули	100,0	87,5	4,5

Цикл ЕН не осуществлялся в 6 и 7 семестрах согласно ФГОС 2014.

Таблица 17

Специальность 34.02.01 Сестринское дело
(ФГОС 2022)

	Наименование цикла	Успеваемость, %	Качество знаний, %	Средний балл
СГ.00	Социально-гуманитарный цикл	100,0	73,8	4,4
ОП.00	Общепрофессиональные дисциплины	100,0	64,3	4,2
ПМ.00	Профессиональные модули	100,0	77,4	4,3

Увеличение показателя успеваемости наблюдается у студентов специальности 34.02.01 Сестринское дело, что объясняется уровнем подготовленности студентов и высоким средним баллом при поступлении.

4.4. Исследовательская работа студентов

Научно-исследовательская работа студентов колледжа направлена на решение следующих задач:

- повышение уровня профессиональной подготовки студентов, расширение их теоретического кругозора и эрудиции, развитие способностей к исследовательской и творческой деятельности;
- создание организационных, методических и материально-технических условий для развития научной деятельности и творчества обучающихся, совершенствования форм привлечения студентов к исследовательской деятельности;
- обеспечение интеграции учебных занятий и исследовательской работы студентов;

- популяризацию среди студенческой молодежи исследовательских и творческих достижений студентов и преподавателей колледжа;
- приобретение студентами опыта публичных выступлений на конференциях, семинарах, дискуссиях и опыта участия в олимпиадах и конкурсах.

Работа творческих объединений, обучающихся была направлена на развитие у студентов навыков поиска и отбора необходимой информации с последующим участием в конкурсах, конференциях, викторинах и олимпиадах.

Результаты исследовательской работы студентов представляются на учебно-практических конференциях и обобщаются в печатных статьях.

Таблица 18

Участие студентов в исследовательской работе

Наименования показателей	Значения показателей
Количество реальных дипломных проектов (работ)	20
Участие в чемпионате профессионального мастерства «Профессионалы»	2
Число студентов, принимавших участие в чемпионате профессионального мастерства «Профессионалы»	2
Количество компетенций, заявленных на участие в чемпионате профессионального мастерства «Профессионалы»	1
Количество проведенных студенческих мероприятий (в т.ч. по железнодорожной тематике) в формате конкурсов, олимпиад, кейс-чемпионатов, конференций, круглых столов и т.п.	23
международных	0
всероссийских, отраслевых	6
региональных	5
техникума / колледжа (структурного подразделения СПО)	12
Число студентов, принимавших участие в студенческих мероприятиях в формате конкурсов, олимпиад, кейс-чемпионатов, круглых столов и т.п.	530
международных	15
всероссийских, отраслевых	158
региональных	164
техникума / колледжа (структурного подразделения СПО)	193
Число студентов, принимавших участие в конференциях, в т.ч.	142
международных	6
всероссийских, отраслевых	11
региональных	12
университетского комплекса ИрГУПС	0
техникума / колледжа (структурного подразделения СПО)	113

Все плановые показатели по участию студентов в исследовательской и творческой работе выполнены.

Результаты участия студентов в учебно-практических конференциях, олимпиадах и конкурсах профессионального мастерства подтверждают качество подготовки специалистов в соответствии с требованиями ФГОС СПО.

4.5 Организация практики

Учебные практики и производственные практики (в т. ч. по профилю специальности) при освоении студентами профессиональных компетенций в рамках профессиональных модулей реализуются в соответствии с календарным учебным графиком. Производственная практика проводится в организациях, направление деятельности которых соответствует профилю подготовки обучающихся по реализуемым специальностям.

Таблица 19

N п/п	Код и наименование специальности	Число обучающихся		объекты практики	Число обучающихся распределенных								всего на оплачиваемых рабочих местах	всего на рабочих местах	количество обучаю- щихся, получивших квалификационный диплом
		всего	всего целевиков		филиалы/подразделения ОАО "РЖД"				прочие организации						
					всего	целе- виков	оплачи- ваемые рабочие места	рабочие места без оплаты	всего	целе- виков	оплачив аемые рабочие места	рабочие места без оплаты			
1	2	3	4	5	6	7	8	9	10	11	12	13	14	15	16
1	31.02.01 Лечебное дело	177	-	Медицинские организации	94	-	-	-	83	-	-	-	-	177	-
2	31.02.05 Стоматология ортопедическая	134	-	Зуботехнические лаборатории	14	-	-	-	120	-	-	-	-	134	-

3	31.02.06 Стоматология профилактическая	27	-	Стоматологически е поликлиники	-	-	-	-	27	-	-	-	-	27	-
4	34.02.01 Сестринское дело	428	-	Медицинские организации	169	-	-	-	259	-	-	-	-	428	-
Итого		766	-		277	-	-	-	489	-	-	-	-	766	-

4.6 Результаты итоговой аттестации выпускников

Государственная итоговая аттестация в 2025 году проводилась по всем специальностям в соответствии с требованиями ФГОС СПО в виде защиты выпускной квалификационной работы по ФГОС 2014 и в форме государственного экзамена по ФГОС 2022.

Результаты итоговых аттестаций выпускников представлены в таблицах.

Таблица 20

Специальность 31.02.01 Лечебное дело
(углубленная подготовка):

№	Показатели	Всего	
		Кол-во	%
1.	Окончили образовательное учреждение	43	100
2.	Допущены к ВКР	43	100
3.	Защитили ВКР	43	100
4.	Защитили ВКР с оценкой:		
	5 (отлично)	20	46,5
	4 (хорошо)	21	48,8
	3 (удовлетворительно)	2	4,7
	2 (неудовлетворительно)	-	-
5.	средний балл	4,4	

Таблица 21

Специальность 31.02.05 Стоматология ортопедическая
(базовая подготовка):

№	Показатели	Всего	
		Кол-во	%
1.	Окончили образовательное учреждение	31	100
2.	Допущены к ВКР	31	100
3.	Защитили ВКР	31	100
4.	Защитили ВКР с оценкой:		
	5 (отлично)	20	64,5
	4 (хорошо)	10	32,3
	3 (удовлетворительно)	1	3,2
	2 (неудовлетворительно)	-	-
5.	средний балл	4,6	

Таблица 22

Специальность 31.02.05 Стоматология ортопедическая
(ФГОС 2022):

№	Показатели	Всего	
		Кол-во	%
1.	Окончили образовательное учреждение	35	100
2.	Допущены к ГЭ	35	100
3.	Сдавали ГЭ	35	100

4.	Сдали ГЭ с оценкой:		
	5 (отлично)	17	48,6
	4 (хорошо)	13	37,1
	3 (удовлетворительно)	5	14,3
	2 (неудовлетворительно)	-	-
5.	средний балл	4,3	

Таблица 23

Специальность 34.02.01 Сестринское дело
(базовая подготовка):

№	Показатели	Всего	
		Кол-во	%
1.	Окончили образовательное учреждение	121	100
2.	Допущены к ВКР	121	100
3.	Защищали ВКР	121	100
4.	Защитили ВКР с оценкой:		
	5 (отлично)	47	38,9
	4 (хорошо)	51	42,1
	3 (удовлетворительно)	23	19,0
	2 (неудовлетворительно)	-	-
5.	средний балл		

Таблица 24

Специальность 34.02.01 Сестринское дело
(ФГОС 2022):

№	Показатели	Всего	
		Кол-во	%
1.	Окончили образовательное учреждение	22	100
2.	Допущены к ГЭ	22	100
3.	Сдавали ГЭ	22	100
4.	Сдали ГЭ с оценкой:		
	5 (отлично)	6	27,3
	4 (хорошо)	11	50,0
	3 (удовлетворительно)	5	22,7
	2 (неудовлетворительно)	-	-
5.	средний балл	4,0	

4.7 Анализ отчетов председателей государственных экзаменационных комиссий

Государственная итоговая аттестация выпускников Медицинского колледжа железнодорожного транспорта в 2025 году проводилась в соответствии с Федеральным законом

от 29.12.2012 г. № 273-ФЗ «Об образовании в Российской Федерации», приказом Министерства Просвещения Российской Федерации от 08.11.2021 г. № 800 «Об утверждении Порядка проведения государственной итоговой аттестации по образовательным программам среднего профессионального образования», приказом Министерства Просвещения Российской Федерации от 24.08.2022 № 762 «Об утверждении Порядка организации и осуществления образовательной деятельности по образовательным программам СПО», положением об организации и проведении государственной итоговой аттестации выпускников по образовательным программам среднего профессионального образования, в том числе с применением дистанционных образовательных технологий, утвержденным приказом ИрГУПС от 01.09.2022 г. № 101, с изменениями от 08.06.2023 г. № 122 и в соответствии с программами государственной итоговой аттестации по специальностям 31.02.01 Лечебное дело, 31.02.05 Стоматология ортопедическая, 34.02.01 Сестринское дело.

Государственную итоговую аттестацию осуществляла государственная экзаменационная комиссия (ГЭК), которая работала в соответствии с вышеуказанными документами.

К ГИА были допущены 252 выпускников, из них 195 защитили выпускные квалификационные работы, а 57 выпускников сдали государственный экзамен.

Всем обучающимся, допущенным к Государственной итоговой аттестации присвоили квалификацию.

Результаты ВКР: на «отлично» — 87 человек, что составляет 44,6 %; на «хорошо» — 82 человека, что составляет 42,1 %; на «удовлетворительно» — 26 человек, что составляет 13,3 %. Качество защиты ВКР составляет 86,7 %, средний балл защиты ВКР — 4,3.

Результаты государственного экзамена: на «отлично» — 23 человека, что составляет 40,4 %; на «хорошо» — 24 человека, что составляет 42,1 %; на «удовлетворительно» — 10 человек, что составляет 17,5 %. Качество сдачи гос. экзамена составляет 82,5 %, средний балл гос. экзамена — 4,2.

Получили дипломы с отличием 52 человека, что составило 20,6 %.

Члены ГЭК удовлетворены подготовкой выпускников к ГИА, уровнем сформированности общих и профессиональных компетенций.

Тематика дипломных работ имела практико-ориентированный характер и соответствовала содержанию одного или нескольких профессиональных модулей. Темы 20 дипломных работ выполнены по заявкам работодателей, что составило 10,3 %.

Особым мнением ГЭК отмечены 6 выпускных квалификационных работ, которые рекомендованы для распространения и применения результатов в практической деятельности. Шесть ВКР имеют акт внедрения в медицинские организации.

Однако не все дипломные работы в полной мере отвечали требованиям нормоконтроля. Были выявлены нарушения в правильности графического изображения статистического материала и логичности излагаемого материала.

При сдаче государственного экзамена некоторым обучающимся специальности 34.02.01 Сестринское дело даны рекомендации строго соблюдать инфекционную безопасность при выполнении манипуляций, а обучающимся специальности 31.02.05 Стоматология ортопедическая даны рекомендации при ответе использовать медицинскую терминологию, которая употребляется в литературных источниках, утвержденных образовательной программой.

По результатам ГИА по специальностям были составлены отчеты председателей ГЭК, подписанные председателем и секретарем ГЭК, и статистические отчеты, подписанные и. о. директором медицинского колледжа и заверенные печатью.

Результаты анализа отчетов председателей государственных экзаменационных комиссий свидетельствуют о том, что уровень знаний и умений выпускников соответствует требованиям действующих ФГОС.

Анализ отчетов председателей государственных экзаменационных комиссий показывает, что выпускники готовы к профессиональной деятельности в медицинских организациях.

4.8 Воспитательная работа

Неотъемлемым элементом образовательной деятельности (реализации образовательных программ СПО) является воспитательная работа. Воспитательная работа в МК ЖТТ ФГБОУ ВО ИрГУПС направлена на решение следующих задач:

- формирование у студентов чувства патриотизма, любви и уважения к национальным традициям и духовному наследию России;
- воспитание у студентов гражданской позиции, способности к труду и жизни в современных условиях, развитие ответственности, самостоятельности, творческой активности;
- приобщение студентов к традициям и ценностям профессионального сообщества, обучение основным принципам профессиональной карьеры, формирования личностных качеств, необходимых для эффективной профессиональной деятельности, привития навыков управления коллективом;
- духовно-нравственное и культурное воспитание студентов и сотрудников, направленное на сохранение и преумножение нравственных, культурных и научных ценностей человеческого сообщества;
- развитие студенческого самоуправления, движения ССО, привлечение студентов к решению актуальных вопросов деятельности Университета, осуществление организационной и материальной поддержки организациям студенческого самоуправления;
- популяризация физической культуры и спорта, совершенствование спортивного мастерства студентов-спортсменов, создание условий для занятия физической культурой и спортом в Университете, пропаганда здорового образа жизни, профилактика социально-негативных явлений и заболеваний в студенческой среде;
- активное привлечение студентов в творческие коллективы художественной самодеятельности.

Количественные показатели результатов воспитательной работы представлены в таблице 25.

Таблица 25

Показатели воспитательной работы

№	Наименования показателей	Значение показателей
6.1.0	Количество мероприятий патриотического и гражданско-правового содержания (государственные праздники, смотры-конкурсы, встречи с ветеранами ВОВ и труда, ветеранами СВО, экологические акции, участие в избирательных кампаниях, патриотические и гражданско-правовые конкурсы и т.п.)	30
6.2.0	Количество мероприятий, направленных на повышение профессиональных качеств и учебной активности студентов (встречи студентов с учеными, руководителями, ведущими специалистами и ветеранами труда отрасли, участие в круглых столах и презентациях учебных изданий, монографий и др. мероприятиях)	20
6.3.0	Количество органов студенческого самоуправления (ОССУ)	6
6.3.1	Количество студентов, участвовавших в работе ОССУ	190
6.3.2	Количество студенческих мероприятий, организованных и проведенных ОССУ (школа лидера, тренинги, собрания, конкурсы, конференции, спортивные мероприятия; участие в акциях, выезды актива, и т.д.)	18
6.4.0	Количество студенческих строительных отрядов (ССО)	1
6.4.1	Число участников движения ССО	15

№	Наименования показателей	Значение показателей
6.5.0	Количество студенческих клубов, творческих коллективов, союзов, ассоциаций, движений, команд КВН, пресс-центров, редколлегий	4
6.5.1	число студентов, участвовавших в работе клубов, творческих коллективов, союзов, ассоциаций, движений и т.д.	130
6.6.0	Количество волонтерских объединений	1
6.6.1	количество студентов, принявших участие в волонтерском движении	60
6.7.0	Количество культурно-массовых мероприятий, фестивалей, смотров-конкурсов художественной самодеятельности, в т.ч.	24
6.7.1	международных	2
6.7.2	всероссийских	2
6.7.3	региональных и муниципальных	10
6.7.4	внутривузовских (техникум/ колледж)	10
6.8.0	Спортивные секции, клубы	18
6.8.1	общее число студентов, занимающихся в спортивных секциях, клубах	390
6.8.2	число студентов, занимающихся в спортивных секциях, клубах в техникуме/колледже	50
6.9.0	Количество спортивных мероприятий, в т.ч.	20
6.9.1	международных	0
6.9.2	всероссийских	2
6.9.3	региональных и муниципальных	6
6.9.4	внутривузовских (техникум/ колледж)	12
6.10.0	Число студентов, принявших непосредственное участие в спортивных соревнованиях, в т.ч.	595
6.10.1	международных	0
6.10.2	всероссийских	58
6.10.3	региональных и муниципальных	50
6.10.4	внутривузовских (техникум/ колледж)	487
6.11.0	Количество мероприятий по профилактике наркотической, алкогольной и иных видов зависимостей	20
6.12.0	Количество мероприятий по профилактике ВИЧ-инфекции	10
6.13.0	Количество мероприятий по профилактике правонарушений	10
6.14.0	Количество мероприятий, проведенных в общежитиях, в т.ч.	36
6.14.1	профилактических	10
6.14.2	культурно-массовых	10
6.14.3	спортивных	16

5. ВОСТРЕБОВАННОСТЬ ВЫПУСКНИКОВ

5.1 Анализ выпуска специалистов

В 2025 году выпуск молодых специалистов составил 252 человек, в том числе на бюджетной основе 94 человек (37,3 %) и внебюджетной основе 158 человек (62,7 %).

В таблице 26 представлена структура выпуска специалистов в разрезе специальностей.

Структура выпуска специалистов по специальностям

Наименование специальности	Выпуск 2025 г., чел.	Структура выпуска, %	
		бюдж.	внебюдж.
31.02.01 Лечебное дело	43	25	18
31.02.05 Стоматология ортопедическая	66	-	66
34.02.01 Сестринское дело	143	69	74
Всего:	252	94	158

5.2 Востребованность выпускников, их профессиональное продвижение

Высокая востребованность специалистов со средним медицинским образованием на рынке труда подтверждается большим количеством заявок, поступающих от медицинских организаций.

В 2025 году поступило 588 заявки.

Из них:

- специальность 31.02.01 Лечебное дело – 133 заявки;
- специальность 31.02.05 Стоматология ортопедическая – 2 заявки;
- специальность 34.02.01 Сестринское дело - 453 заявки.

Результаты распределения выпускников

№ п/п	Специальность	Кол-во выпускн иков	Количество распределенных выпускников, чел			Распредел ение, %
			всего	в том числе:		
				ведомственные медицинские организации	медицинские организации г. Иркутска и области	
1	31.02.01 Лечебное дело	43	43	4	39	100
2	31.02.05 Стоматология ортопедическая	66	66	-	66	100
3	34.02.01 Сестринское дело	143	143	12	131	100
	Итого	252	252	16	236	100

Комментарий по выпуску и трудоустройству выпускников.

Основными стратегическими партнерами колледжа являются:

ЧУЗ «КБ «РЖД-Медицина» г. Иркутск»

ОГАУЗ «МЕДСАНЧАСТЬ ИАПО»,

ОГАУЗ «Иркутская городская клиническая больница № 8»,

ОГАУЗ «Городская Ивано-Матренинская детская клиническая больница»,

ГБУЗ «Областной онкологический диспансер»

ОГБУЗ «Иркутская станция скорой медицинской помощи

Трудоустройство выпускников по специальности 31.02.01 Лечебное дело составило 6%, так как 6 человек продолжают обучение, 3 находятся в декретном отпуске, 1 проходит

строчную службу в рядах Российской армии и 4 выпускника планируют трудоустроиться, по специальности 34.02.01 Сестринское дело – 79,7 %: 14 человек продолжают учебу в другой образовательной организации, 8 находятся в отпуске по уходу за ребенком до 3 лет и 7 выпускников планируют трудоустроиться по специальности; по специальности 31.02.05 Стоматология ортопедическая – 71, 2 % – 3 выпускника служат в Российской армии, 7 человек продолжает обучение, 2 находятся в отпуске по уходу за ребенком до 3 лет и 7 выпускников планируют трудоустроиться по специальности. В учреждения железной дороги трудоустроены 7 выпускников, что можно объяснить высокой укомплектованностью ЧУЗ «КБ «РЖД-Медицина» г. Иркутск» медицинскими кадрами.

5.3 Отзывы потребителей специалистов

По отзывам руководителей медицинских организаций, уровень подготовки выпускников по специальностям 31.02.01 Лечебное дело, 31.02.05 Стоматология ортопедическая, 31.02.06 Стоматология профилактическая, 34.02.01 Сестринское дело соответствует требованиям профессиональных стандартов.

Рекламаций на подготовку выпускников по специальностям 31.02.01 Лечебное дело, 31.02.05 Стоматология ортопедическая, 31.02.06 Стоматология профилактическая, 34.02.01 Сестринское дело не поступало.

Выпускники колледжа в региональном центре службы занятости на учете не состоят.

6 КАЧЕСТВО КАДРОВОГО ОБЕСПЕЧЕНИЯ

6.1 Квалификация педагогических работников

Программы подготовки специалистов в Колледже реализуют 33 штатных преподавателей. Из них: 2 кандидата наук (6,0 %),

21 преподаватель имеет высшую квалификационную категорию (63,6 %), 8 - первую квалификационную категорию (24,4 %).

Таблица 28

Сведения об аттестации педагогических работников в 2025 году

Наименование показателей	Кол-во чел.
Число педагогических работников, прошедших аттестацию	9
в том числе:	
на высшую квалификационную категорию	4
на первую квалификационную категорию	5

Дополнительное профессиональное образование педагогических работников осуществлялось через освоение программ профессиональной переподготовки и повышения квалификации, в том числе в форме стажировки в соответствии с результатам анализа соответствия уровня квалификации педагогических работников федеральных государственных образовательных стандартов и планом повышения квалификации.

Сведения о дополнительном профессиональном образовании педагогических работников

Наименования показателей	Значения показателей
Количество ПС, прошедших повышение квалификации, в т.ч.	15
стажировка без отрыва от основной работы	8
Количество ПС, прошедших профессиональную переподготовку от 250 часов и выше	2

План по дополнительному профессиональному образованию выполнен. Уровень квалификации педагогических работников соответствует нормативным требованиям.

6.2 Состояние и динамика кадрового обеспечения образовательного процесса

Состояние кадрового обеспечения образовательного процесса

Наименование показателя	Кол-во, чел.
Численность на 01.01.2025 г.	34
Прибыло	2
Убыло	2
Численность на 31.12.2025 г.	34
Число преподавателей профессионального цикла, имеющих опыт практической деятельности	11
Средний возраст, лет	45

Достаточный кадровый состав штатных педагогических работников обеспечивает реализацию программ подготовки специалистов среднего звена по основным учебным дисциплинам и профессиональным модулям.

Высокая квалификация и мобильность преподавателей колледжа позволили выстроить систему и вести данную работу в следующих направлениях:

- цифровая трансформация образовательного пространства;
- внедрение активных и интерактивных форм проведения занятий, в том числе с использованием дистанционных технологий;
- оценка уровня профессионального мастерства педагогических работников;
- работа творческих лабораторий преподавателей;
- наставничество над начинающими преподавателями;
- обобщение и внедрение в образовательный процесс передового педагогического опыта.

Результаты работы представлены педагогическими работниками колледжа на международных, всероссийских, региональных конференциях, семинарах, круглых столах и конкурсах профессионального мастерства. Опыт работы преподавателей колледжа обобщен в опубликованных статьях

Высокий уровень профессионального мастерства педагогических работников подтверждается результатами участия в конкурсах и олимпиадах профессионального мастерства.

Участие педагогических работников в научно-практических конференциях, конкурсах профессионального мастерства в 2025 году

Наименования показателей	Значения показателей
Участие с докладами в работе научно-практических конференций (семинаров) по проблемам педагогики СПО (количество докладов), в т.ч.	35
международных	3
всероссийских, отраслевых	3
региональных	0
техникума / колледжа (структурного подразделения СПО)	29
Количество опубликованных статей в сборниках трудов конференций и других изданиях, в т.ч.	30
международных	3
всероссийских, отраслевых	18
региональных	9
Организация научно-практических конференций, семинаров, круглых столов по проблемам профессионального образования	6
всероссийских, отраслевых	2
региональных	2
техникума / колледжа (структурного подразделения СПО)	2
Участие в конкурсах профессионального мастерства, в т.ч.	33
всероссийских, отраслевых	18
региональных	12
техникума / колледжа (структурного подразделения СПО)	3

Плановые показатели по количеству опубликованных статей выполнены. Тематика статей подтверждает разностороннюю направленность интересов в профессиональной деятельности преподавателей.

7. УЧЕБНО-МЕТОДИЧЕСКОЕ ОБЕСПЕЧЕНИЕ

В 2025 году преподаватели колледжа продолжили работу над методическим обеспечением программ подготовки специалистов среднего звена по реализуемым специальностям. По всем дисциплинам и профессиональным модулям образовательных программ разработаны методические указания для проведения практических и лабораторных занятий, самостоятельной внеаудиторной работы студентов, выполнены методические пособия и методические разработки занятий и внеаудиторных мероприятий.

По всем реализуемым программам созданы фонды оценочных средств для оценки качества освоения дисциплин и профессиональных модулей.

В течение года систематически проводилась консультационная работа по созданию методических работ.

Методическое обеспечение по реализуемым основным образовательным программам сформировано в полном объеме в соответствии с требованиями ФГОС СПО.

Методическое обеспечение дисциплин и междисциплинарных курсов сформировано по всем образовательным программам.

В 2025 году сдано к изданию в типографии УМЦ ЖДТ 1 методическая разработка, типографию ИрГУПС – 7 работ.

Одним из направлений цифровой трансформации образовательного пространства является формирование учебно-методического обеспечения основных образовательных программ в системе дистанционного обучения Moodle.

8 БИБЛИОТЕЧНО-ИНФОРМАЦИОННОЕ ОБЕСПЕЧЕНИЕ

Колледж располагает современными источниками учебной информации, которые представлены постоянно обновляющимся и пополняющимся фондом учебно-методической литературы библиотеки.

Таблица 32

Состояние книжного фонда библиотеки в 2025 году

№ п/п	Наименование	Ед. измерения	Количество
1	Числится на начало года	экз.	20338
2	Поступило	экз.	192
3	Выбыло	экз.	398
4	Числится на конец года	экз.	20132

8.1 Достаточность и современность источников учебной информации

Программы подготовки специалистов среднего звена обеспечены учебно-методической документацией по всем дисциплинам, междисциплинарным курсам и профессиональным модулям.

Реализация программ подготовки специалистов среднего звена обеспечивается доступом каждого обучающегося к библиотечному фонду Колледжа и к электронной библиотечной системе Университета.

Библиотечный фонд укомплектован основной учебно-методической литературой, указанной в программах дисциплин и профессиональных модулей.

В рабочих программах дисциплин и профессиональных модулей основная и дополнительная учебная литература своевременно корректируется в соответствии с имеющимся фондом и требованиями ФГОС.

Таблица 33

Наименования показателей	Значения показателей на 2025 г.
Количество зарегистрированных читателей библиотеки всего, в т.ч.	795
студентов	715
Количество экземпляров библиотечного фонда, изданных за последние 5 лет, в т.ч.	9752
основной литературы (учебники)	6440
дополнительной литературы (учебники)	1362
учебно-методической литературы	1950
Количество полнотекстовых материалов в доступных базах данных, электронных библиотеках, электронно-библиотечных системах	1560

Каждый обучающийся обеспечен одним учебным печатным или электронным изданием по каждой дисциплине профессионального цикла и одним учебно-методическим печатным или электронным изданием по каждому междисциплинарному курсу.

Коэффициент книгообеспеченности по специальностям

№ п/п	Код и наименование специальности	Коэффициент книгообеспеченности на бумажных носителях	Коэффициент книгообеспеченности на бумажных носителях и электронных носителях
1	31.02.01 Лечебное дело	1,0	1,0
2	31.02.05 Стоматология ортопедическая	1,0	1,0
3	31.02.06 Стоматология профилактическая	1,0	1,0
4	34.02.01 Сестринское дело	1,0	1,0
	Итого	1,0	1,0

Каждый обучающийся обеспечен доступом к современным профессиональным базам данных и библиотечным фондам по всем учебным дисциплинам и профессиональным модулям ППССЗ.

Библиотечный фонд содержит все издания учебной, учебно-методической и иной литературы, определенной рабочими программами дисциплин и профессиональных модулей.

Библиотечный фонд, помимо учебной литературы, включает официальные, справочно-библиографические и периодические издания в соответствии с установленными нормами. Библиотечный фонд имеет нормативные и законодательные акты, периодические издания: Лечебное дело, Медицинский совет, Главная медицинская сестра, Сестринское дело, Стоматология, Профилактическая медицина, энциклопедические словари, отраслевые словари по профилю образовательных программ.

Во время самостоятельной работы обучающиеся имеют доступ в компьютерные классы и читальный зал с компьютерами, подключенными к сети «Интернет».

8.2 Оценка программно-информационного обеспечения учебного процесса

Имеющееся в Колледже программно-информационное обеспечение учебно-воспитательного процесса позволяет успешно решать весь спектр задач, определенных требованиями ФГОС.

Постоянно работают 114 компьютеров, 20 ноутбуков, размещенных в специализированных классах, аудиториях, практикумах, библиотеке, на рабочих местах сотрудников и преподавателей. Во время занятий активно используется 11 мультимедиа-проекторов и 5 телевизоров, один кабинет оснащен интерактивной доской, в библиотеке и на занятиях активно используются 10 планшетов, имеется мобильный компьютерный класс, который состоит из тележки с точкой доступа Wi-Fi и 15 ноутбуков.

Подключены электронные ресурсы электронной библиотеки сети университета.

Для повышения эффективности учебного процесса и обеспечения возможности применения новых телекоммуникационных технологий компьютеры объединены в единую корпоративную сеть. Имеется доступ к глобальной сети Интернет, а также к сети Университета.

Функционирует информационный раздел сайта колледжа как структурного подразделения ИрГУПС.

В учебном процессе активно используется следующее прикладное программное обеспечение:

Медицинские программы Medad, Эрмедис, Регитстратура.

В учебно-воспитательном процессе используются электронные образовательные ресурсы обучающего и контролирующего типа: Сестринское дело в хирургии, Сестринское дело в педиатрии, Младшая медицинская сестра, Осуществление специализированного сестринского ухода, Терапия, Зуботехнические лаборатории, Протезирование зубов на имплантатах, Практический курс Windows 2010, Практический курс Word 2011, Практический курс Excel 2011, Практический курс Access 2011, Уроки по физике, Репетитор по физике, Репетитор по математике, Репетитор по биологии, Репетитор по химии, Английский для начинающих (EnglishForBeginners), Английский на каждый день (EverydayEnglishinCommunication). Разработаны электронные образовательные ресурсы в системе дистанционного обучения Moodle.

На 75 % занятий активно используются мультимедийные презентации.

Программно-информационное обеспечение учебного процесса систематически дополняется и обеспечивает реализацию образовательного процесса в соответствии с требованиями ФГОС.

9 МАТЕРИАЛЬНО-ТЕХНИЧЕСКОЕ ОБЕСПЕЧЕНИЕ

Материально-техническая база колледжа в полной мере соответствует предъявляемым к ней требованиям и действующим санитарно-техническим нормам.

Учебный процесс организован в 33 аудиториях, 22 практикумах (лаборатории и практикумы), спортивном зале.

Для обеспечения учебного процесса и проведения внеаудиторных мероприятий колледж располагает актовым залом, библиотекой, читальным залом на 31 место с выходом в сеть Интернет, буфетом на 40 посадочных мест, спортивным залом, стрелковым тиром, здравпунктом, открытым стадионом широкого профиля с элементами полосы препятствий.

Здание колледжа оснащено современной системой охранно-пожарной сигнализацией, наружным и внутренним видеонаблюдением.

Учебно-лабораторная база колледжа позволяет эффективно проводить все виды занятий по учебным дисциплинам и профессиональным модулям.

Все учебные кабинеты для проведения теоретических занятий оснащены современным мультимедийным оборудованием, позволяющим использовать мультимедиа-контент.

Для проведения учебного процесса в кабинетах и практикумах имеются фантомы, муляжи, стенды, таблицы.

В 2025 году были приобретены в кабинеты доклинической практики были приобретены для учебного процесса учебно-лабораторное оборудование, медикаменты, дезинфицирующие средства, медицинское оборудование и спортивный инвентарь на сумму 1 534 000 рублей.

Социально-бытовые условия, имеющиеся в медицинском колледже, обеспечивают потребности эффективной организации учебного процесса.

Колледж располагает благоустроенным общежитием, общей площадью 1012,3 м². Общежитие медицинского колледжа находится в одном здании с учебным корпусом, размещается на трех этажах здания и состоит из 12 секций.

Каждая секция состоит из четырех комнат общей площадью 60 м². В каждой секции имеется кухня, оборудованная холодильником и электропечью, санитарно-гигиеническая комната. Для стирки белья имеется 12 подсобных помещений, оборудованных стиральными машинами-автомат. Всего в общежитии проживает 110 студентов, также в общежитии имеется 10 мест, предназначенных для участников Межрегиональных Олимпиад и Чемпионатов, используемые в течение года, в период проведения данных мероприятий.

Условия предоставления и проживания в общежитии установлены Положением об Общежитии МК ЖТ ИрГУПС. Плата за проживание в студенческом общежитии установлена в

соответствии с приказом от 18.08.2025 № 536-1 «Об оплате за проживание в общежитии медицинского колледжа ИрГУПС». Деятельность администрации в общежитиях организована во взаимодействии со студенческим советом общежития. Вся досуговая деятельность в общежитии организовывается воспитателем и Советом общежития. Для студентов, проживающих в общежитии, определены дни для занятий в спортивном и актовом зале.

Администрацией колледжа планомерно ведется работа по улучшению социально-бытовых условий для студентов:

- совершенствуется материально-техническая база общежития;
- ведется работа по обеспечению безопасности студентов, проживающих в общежитии: поддерживается строгий пропускной режим, общежитие оснащено видеокамерами, имеется автоматическая система пожарной безопасности.

Питание студентов и работников колледжа организовано в буфете, на 40 посадочных мест общей площадью 89 м² с централизованным завозом высококалорийного питания из столовой ИрГУПС по доступным ценам.

Медицинское обслуживание осуществляется в медицинском пункте, расположенном на первом этаже учебного корпуса и имеющем лицензию на ведение медицинской деятельности от 30.11 2012 г. ФС-38-01-001670.

Согласно лицензии работники медицинского пункта имеют право на оказание доврачебной медицинской помощи: по сестринскому делу, физиотерапии; амбулаторно-поликлинической помощи: по стоматологии терапевтической. В штате медицинского пункта врач-стоматолог, две медицинских сестры.

В медицинском пункте имеются: кабинет приема, процедурный кабинет, смотровая, физиокабинет. Физиокабинет оснащен аппаратами: Луч-3, УВЧ, ДДТ, КУФ электрофорез «Поток», лампа «Соллюкс», ультразвуковой ингалятор.

Для организации культурных мероприятий, отдыха и досуга колледж располагает актовым залом площадью 89,9 м² на 72 посадочных места. Актовый зал оснащен современной системой воспроизводящей аппаратуры и мультимедийным оборудованием, позволяющим проводить мероприятия на более высоком уровне.

10 Функционирование внутренней системы оценки качества образования

Оценка качества образования в Колледже осуществляется в соответствии с Положением о внутренней системе оценки качества образования, утвержденным директором Колледжа, планом проведения внутренней оценки качества образования, планом аудита.

Внутренняя система оценки качества образования – взаимосвязь и взаимодействие элементов образовательной среды колледжа, позволяющих оценить степень соответствия образовательных услуг требованиям Федеральных государственных образовательных стандартов, запросов потребителей и работодателей.

Внутренний контроль включает в себя: текущий контроль структурными подразделениями соответствия объектов и процессов образовательной среды нормативным требованиям, мониторинг и внутренний аудит.

Внутренняя оценка качества образования осуществляется в следующих направлениях:

- качество образовательных результатов;
- качество организации образовательного процесса;
- качество условий реализации образовательных программ.

Внутренняя оценка качества образования осуществляется посредством проведения:

- контроля за исполнением законодательства Российской Федерации в области образования, нормативных документов Министерства образования и науки РФ, Рособразования и Рособрнадзора, приказов ректора Университета и директора Колледжа, решений совещательных органов колледжа.

- анализа и оценки эффективности результатов деятельности педагогического коллектива колледжа.

- контроля выполнения требований федеральных государственных образовательных стандартов среднего профессионального образования.

- контроля качества преподавания дисциплин, профессиональных модулей, учебной и производственной практики, соблюдением педагогическими работниками научно-обоснованных требований к содержанию, формам и методам учебно-воспитательной работы.

- изучения результатов педагогической деятельности, выявления положительных и отрицательных тенденций в организации образовательного процесса и разработки на этой основе предложений по совершенствованию образовательного процесса.

- поэтапного мониторинга процесса усвоения знаний обучающимися, уровнем их развития, владением методами самостоятельного приобретения знаний.

- контроля выполнения плана работы колледжа, принимаемых управленческих решений.

Качество подготовки специалистов и работы педагогического коллектива подтверждается результатами государственной итоговой аттестации выпускников, положительными отзывами работодателей и III местом в рейтинговой оценке деятельности медицинских образовательных организаций среднего профессионального образования РОСЖЕЛДОРА.

II АНАЛИЗ ПОКАЗАТЕЛЕЙ ДЕЯТЕЛЬНОСТИ ОРГАНИЗАЦИИ

Таблица 35

№ п/п	Показатели	Единица измерения
1.	Образовательная деятельность	
1.1	Общая численность студентов (курсантов), обучающихся по образовательным программам подготовки квалифицированных рабочих, служащих, в том числе:	0 человек
1.1.1	По очной форме обучения	0 человек
1.1.2	По очно-заочной форме обучения	0 человек
1.1.3	По заочной форме обучения	0 человек
1.2	Общая численность студентов (курсантов), обучающихся по образовательным программам подготовки специалистов среднего звена, в том числе:	657 человек
1.2.1	По очной форме обучения	657 человек
1.2.2	По очно-заочной форме обучения	0 человек
1.2.3	По заочной форме обучения	0 человек
1.3	Количество реализуемых образовательных программ среднего профессионального образования	4 единицы
1.4	Численность студентов (курсантов), зачисленных на первый курс на очную форму обучения, за отчетный период	224 человека
1.6	Численность/удельный вес численности выпускников, прошедших государственную итоговую аттестацию и получивших оценки "хорошо" и "отлично", в общей численности выпускников	216 человек/ 85,7 %
1.7	Численность/удельный вес численности студентов (курсантов), ставших победителями и призерами олимпиад, конкурсов профессионального мастерства федерального и международного уровней, в общей численности студентов (курсантов)	27 человек/ 4%
1.8	Численность/удельный вес численности студентов (курсантов), обучающихся по очной форме обучения, получающих государственную академическую стипендию, в общей численности студентов	194 человека/ 77,6 %
1.9	Численность/удельный вес численности педагогических работников в общей численности работников	34 человек/ 64%
1.10	Численность/удельный вес численности педагогических работников, имеющих высшее образование, в общей численности педагогических работников	33/ 97%

1.11	Численность/удельный вес численности педагогических работников, которым по результатам аттестации присвоена квалификационная категория, в общей численности педагогических работников, в том числе:	7/20,6%
1.11.1	Высшая	3/ 8,8%
1.11.2	Первая	4/ 11,76 %
1.12	Численность/удельный вес численности педагогических работников, прошедших повышение квалификации/профессиональную переподготовку за последние 3 года, в общей численности педагогических работников	33/ 100%
1.13	Численность/удельный вес численности педагогических работников, участвующих в международных проектах и ассоциациях, в общей численности педагогических работников	0 человек/ 0%
1.14	Общая численность студентов (курсантов) образовательной организации, обучающихся в филиале образовательной организации (далее - филиал) <*>	0
2.	Финансово-экономическая деятельность	
2.1	Доходы образовательной организации по всем видам финансового обеспечения (деятельности)	100 803,9 тыс. руб.
2.2	Доходы образовательной организации по всем видам финансового обеспечения (деятельности) в расчете на одного педагогического работника	3 326,86 тыс. руб.
2.3	Доходы образовательной организации из средств от приносящей доход деятельности в расчете на одного педагогического работника	1 613,22 тыс. руб.
2.4	Отношение среднего заработка педагогического работника в образовательной организации (по всем видам финансового обеспечения (деятельности)) к соответствующей среднемесячной начисленной заработной плате наемных работников в организациях, у индивидуальных предпринимателей и физических лиц (среднемесячному доходу от трудовой деятельности) в субъекте Российской Федерации	115,6%
3.	Инфраструктура	
3.1	Общая площадь помещений, в которых осуществляется образовательная деятельность, в расчете на одного студента (курсанта)	10 кв. м
3.2	Количество компьютеров со сроком эксплуатации не более 5 лет в расчете на одного студента (курсанта)	0,1 единицы
3.3	Численность/удельный вес численности студентов (курсантов), проживающих в общежитиях, в общей численности студентов (курсантов), нуждающихся в общежитиях	110 человек/ 100%
4.	Обучение инвалидов и лиц с ограниченными возможностями здоровья	

4.1	Численность/удельный вес численности студентов (курсантов) из числа инвалидов и лиц с ограниченными возможностями здоровья, числа инвалидов и лиц с ограниченными возможностями здоровья, в общей численности студентов (курсантов)	4 человека/ 0,6 %
4.2	Общее количество адаптированных образовательных программ среднего профессионального образования, в том числе	0 единиц
	для инвалидов и лиц с ограниченными возможностями здоровья с нарушениями зрения	0 единиц
	для инвалидов и лиц с ограниченными возможностями здоровья с нарушениями слуха	0 единиц
	для инвалидов и лиц с ограниченными возможностями здоровья с нарушениями опорно-двигательного аппарата	0 единиц
	для инвалидов и лиц с ограниченными возможностями здоровья с другими нарушениями	0 единиц
	для инвалидов и лиц с ограниченными возможностями здоровья со сложными дефектами (два и более нарушений)	0 единиц
4.3	Общая численность инвалидов и лиц с ограниченными возможностями здоровья, обучающихся по программам подготовки квалифицированных рабочих, служащих, в том числе	0 человек
4.3.1	по очной форме обучения	0 человек
	инвалидов и лиц с ограниченными возможностями здоровья с нарушениями зрения	0 человек
	инвалидов и лиц с ограниченными возможностями здоровья с нарушениями слуха	0 человек
	инвалидов и лиц с ограниченными возможностями здоровья с нарушениями опорно-двигательного аппарата	0 человек
	инвалидов и лиц с ограниченными возможностями здоровья с другими нарушениями	0 человек
	инвалидов и лиц с ограниченными возможностями здоровья со сложными дефектами (два и более нарушений)	0 человек
4.3.2	по очно-заочной форме обучения	0 человек
	инвалидов и лиц с ограниченными возможностями здоровья с нарушениями зрения	0 человек
	инвалидов и лиц с ограниченными возможностями здоровья с нарушениями слуха	0 человек
	инвалидов и лиц с ограниченными возможностями здоровья с нарушениями опорно-двигательного аппарата	0 человек

	инвалидов и лиц с ограниченными возможностями здоровья с другими нарушениями	0 человек
	инвалидов и лиц с ограниченными возможностями здоровья со сложными дефектами (два и более нарушений)	0 человек
4.3.3	по заочной форме обучения	0 человек
	инвалидов и лиц с ограниченными возможностями здоровья с нарушениями зрения	0 человек
	инвалидов и лиц с ограниченными возможностями здоровья с нарушениями слуха	0 человек
	инвалидов и лиц с ограниченными возможностями здоровья с нарушениями опорно-двигательного аппарата	0 человек
	инвалидов и лиц с ограниченными возможностями здоровья с другими нарушениями	0 человек
	инвалидов и лиц с ограниченными возможностями здоровья со сложными дефектами (два и более нарушений)	0 человек
4.4	Общая численность инвалидов и лиц с ограниченными возможностями здоровья, обучающихся по адаптированным образовательным программам подготовки квалифицированных рабочих, служащих, в том числе	0 человек
4.4.1	по очной форме обучения	0 человек
	инвалидов и лиц с ограниченными возможностями здоровья с нарушениями зрения	0 человек
	инвалидов и лиц с ограниченными возможностями здоровья с нарушениями слуха	0 человек
	инвалидов и лиц с ограниченными возможностями здоровья с нарушениями опорно-двигательного аппарата	0 человек
	инвалидов и лиц с ограниченными возможностями здоровья с другими нарушениями	0 человек
	инвалидов и лиц с ограниченными возможностями здоровья со сложными дефектами (два и более нарушений)	0 человек
4.4.2	по очно-заочной форме обучения	0 человек
	инвалидов и лиц с ограниченными возможностями здоровья с нарушениями зрения	0 человек
	инвалидов и лиц с ограниченными возможностями здоровья с нарушениями слуха	0 человек
	инвалидов и лиц с ограниченными возможностями здоровья с нарушениями опорно-двигательного аппарата	0 человек

	инвалидов и лиц с ограниченными возможностями здоровья с другими нарушениями	0 человек
	инвалидов и лиц с ограниченными возможностями здоровья со сложными дефектами (два и более нарушений)	0 человек
4.4.3	по заочной форме обучения	0 человек
	инвалидов и лиц с ограниченными возможностями здоровья с нарушениями зрения	0 человек
	инвалидов и лиц с ограниченными возможностями здоровья с нарушениями слуха	0 человек
	инвалидов и лиц с ограниченными возможностями здоровья с нарушениями опорно-двигательного аппарата	0 человек
	инвалидов и лиц с ограниченными возможностями здоровья с другими нарушениями	0 человек
	инвалидов и лиц с ограниченными возможностями здоровья со сложными дефектами (два и более нарушений)	0 человек
4.5	Общая численность инвалидов и лиц с ограниченными возможностями здоровья, обучающихся по программам подготовки специалистов среднего звена, в том числе	4 человека
4.5.1	по очной форме обучения	4 человека
	инвалидов и лиц с ограниченными возможностями здоровья с нарушениями зрения	0 человек
	инвалидов и лиц с ограниченными возможностями здоровья с нарушениями слуха	0 человек
	инвалидов и лиц с ограниченными возможностями здоровья с нарушениями опорно-двигательного аппарата	0 человек
	инвалидов и лиц с ограниченными возможностями здоровья с другими нарушениями	4 человека
	инвалидов и лиц с ограниченными возможностями здоровья со сложными дефектами (два и более нарушений)	0 человек
4.5.2	по очно-заочной форме обучения	0 человек
	инвалидов и лиц с ограниченными возможностями здоровья с нарушениями зрения	0 человек
	инвалидов и лиц с ограниченными возможностями здоровья с нарушениями слуха	0 человек
	инвалидов и лиц с ограниченными возможностями здоровья с нарушениями опорно-двигательного аппарата	0 человек

	инвалидов и лиц с ограниченными возможностями здоровья с другими нарушениями	0 человек
	инвалидов и лиц с ограниченными возможностями здоровья со сложными дефектами (два и более нарушений)	0 человек
4.5.3	по заочной форме обучения	0 человек
	инвалидов и лиц с ограниченными возможностями здоровья с нарушениями зрения	0 человек
	инвалидов и лиц с ограниченными возможностями здоровья с нарушениями слуха	0 человек
	инвалидов и лиц с ограниченными возможностями здоровья с нарушениями опорно-двигательного аппарата	0 человек
	инвалидов и лиц с ограниченными возможностями здоровья с другими нарушениями	0 человек
	инвалидов и лиц с ограниченными возможностями здоровья со сложными дефектами (два и более нарушений)	0 человек
4.6	Общая численность инвалидов и лиц с ограниченными возможностями здоровья, обучающихся по адаптированным образовательным программам подготовки специалистов среднего звена, в том числе	0 человек
4.6.1	по очной форме обучения	0 человек
	инвалидов и лиц с ограниченными возможностями здоровья с нарушениями зрения	0 человек
	инвалидов и лиц с ограниченными возможностями здоровья с нарушениями слуха	0 человек
	инвалидов и лиц с ограниченными возможностями здоровья с нарушениями опорно-двигательного аппарата	0 человек
	инвалидов и лиц с ограниченными возможностями здоровья с другими нарушениями	0 человек
	инвалидов и лиц с ограниченными возможностями здоровья со сложными дефектами (два и более нарушений)	0 человек
4.6.2	по очно-заочной форме обучения	0 человек
	инвалидов и лиц с ограниченными возможностями здоровья с нарушениями зрения	0 человек
	инвалидов и лиц с ограниченными возможностями здоровья с нарушениями слуха	0 человек
	инвалидов и лиц с ограниченными возможностями здоровья с нарушениями опорно-двигательного аппарата	0 человек

	инвалидов и лиц с ограниченными возможностями здоровья с другими нарушениями	0 человек
	инвалидов и лиц с ограниченными возможностями здоровья со сложными дефектами (два и более нарушений)	0 человек
4.6.3	по заочной форме обучения	0 человек
	инвалидов и лиц с ограниченными возможностями здоровья с нарушениями зрения	0 человек
	инвалидов и лиц с ограниченными возможностями здоровья с нарушениями слуха	0 человек
	инвалидов и лиц с ограниченными возможностями здоровья с нарушениями опорно-двигательного аппарата	0 человек
	инвалидов и лиц с ограниченными возможностями здоровья с другими нарушениями	0 человек
	инвалидов и лиц с ограниченными возможностями здоровья со сложными дефектами (два и более нарушений)	0 человек
4.7	Численность/удельный вес численности работников образовательной организации, прошедших повышение квалификации по вопросам получения среднего профессионального образования инвалидами и лицами с ограниченными возможностями здоровья, в общей численности работников образовательной организации	0 человек

III Результаты анкетирования обучающихся, педагогических работников, работодателей и (или) их объединений.

Результаты анкетирования обучающихся:

31.02.01 Лечебное дело Ссылка

<https://www.irgups.ru/sites/default/files/mkzht/abitur/Отчет%20студенты%20ЛД.pdf>

31.02.05 Стоматология ортопедическая Ссылка

<https://www.irgups.ru/sites/default/files/mkzht/abitur/Отчет%20студенты%20СО.pdf>

31.02.06 Стоматология профилактическая Ссылка

<https://www.irgups.ru/sites/default/files/mkzht/abitur/Отчет%20студенты%20СП.pdf>

34.02.01 Сестринское дело Ссылка

<https://www.irgups.ru/sites/default/files/mkzht/abitur/Отчет%20студенты%20СД.pdf>

Результаты анкетирования педагогических работников:

31.02.01 Лечебное дело Ссылка

https://www.irgups.ru/sites/default/files/mkzht/abitur/Отчет_преподаватели%20ЛД.pdf

31.02.05 Стоматология ортопедическая Ссылка

https://www.irgups.ru/sites/default/files/mkzht/abitur/Отчет_преподаватели%20СО.pdf

31.02.06 Стоматология профилактическая Ссылка

https://www.irgups.ru/sites/default/files/mkzht/abitur/Отчет_преподаватели%20СП.pdf

34.02.01 Сестринское дело Ссылка

https://www.irgups.ru/sites/default/files/mkzht/abitur/Отчет_преподаватели%20СД.pdf

Результаты анкетирования работодателей и (или) их объединений:

31.02.01 Лечебное дело Ссылка

https://www.irgups.ru/sites/default/files/mkzht/abitur/Отчет_работодатели%20и%20родители%20ЛД.pdf

31.02.05 Стоматология ортопедическая Ссылка

https://www.irgups.ru/sites/default/files/mkzht/abitur/Отчет_работодатели%20и%20родители%20СО.pdf

31.02.06 Стоматология профилактическая Ссылка

https://www.irgups.ru/sites/default/files/mkzht/abitur/Отчет_работодатели%20и%20родители%20СП.pdf

34.02.01 Сестринское дело Ссылка

https://www.irgups.ru/sites/default/files/mkzht/abitur/Отчет_работодатели%20и%20родители%20СД.pdf