

**Временные рекомендации для образовательных организаций,
предусматривающие алгоритм действий для руководства образовательных
организаций при приеме иностранных граждан из стран, неблагополучных
по новой коронавирусной инфекции.**

Информация о новой коронавирусной инфекции (2019-пCoV)

Что такое коронавирус?

Коронавирусы — это семейство вирусов, которые преимущественно поражают животных, но в некоторых случаях могут передаваться человеку. Обычно заболевания, вызванные коронавирусами, протекают в лёгкой форме, не вызывая тяжёлой симптоматики. Однако, бывают и тяжёлые формы, такие как ближневосточный респираторный синдром (Mers) и тяжёлый острый респираторный синдром (Sars). Новые вирусы появляются из-за возможного обмена участками генома (РНК) различных видов коронавирусов. Тяжелые осложнения вызывает у некоторых пациентов (в первую очередь, у пожилых и ослабленных, у больных с сердечно-сосудистыми и онкологическими заболеваниями) и новый коронавирус из Уханя (названный 2019 пCov).

Коронавирусы относятся к РНК-вирусам с нуклеокапсидом, состоящими из липидов и гликопротеинов. Последние образуют форму шипов, благодаря которым вирус и носит такое название. Коронавирусы распространены среди людей, других млекопитающих и птиц и вызывают заболевания респираторного тракта, желудочно-кишечного тракта, у животных также могут поражать печень и нервную систему. Большинство коронавирусов вызывают только легкие инфекции верхних дыхательных путей.

Заболевание у человека вызывают шесть видов коронавирусов, 2019-пCov — седьмой. Четыре из них постоянно циркулируют среди людей и обычно провоцируют ОРВИ. Два других штамма — коронавирус, ассоциированный с тяжелым острым респираторным синдромом (SARS-CoV или ТОРС-коронавирус) и коронавирус, связанный с ближневосточным респираторным синдромом (MERS-CoV), — имеют зоонозное (от животных) происхождение и различные по тяжести исходы.

2019-нКоV является бета-коронавирусом, отличным от бета-коронавирусов, ассоциированных с тяжелым острым респираторным синдромом человека (ТОРС) и ближневосточным респираторным синдромом (MERS). Он имеет близкое сходство с коронавирусами летучих мышей, и вполне вероятно, что летучие мыши являются основным источником, но неизвестно, передается ли 2019- пCov непосредственно от летучих мышей или через какой-либо другой механизм (например, через промежуточного хозяина – это могут быть кролики, собаки...).

Каковы симптомы заболевания, вызванного новым коронавирусом?

Симптомы во многом сходны со многими респираторными заболеваниями, часто имитируют обычную простуду, могут походить на грипп. Могут возникать: чувство усталости, затруднённое дыхание, высокая температура, кашель и/или боль в горле.

Подозревать заражение коронавирусом стоит у людей с перечисленными симптомами, которые в течение последних двух недель посещали г. Ухань или

тесно контактировали с человеком, у которого подтверждена или предполагается инфекция 2019-пCov.

Подавляющее большинство ОРВИ вызывается такими патогенами, как риновирус, парагрипп, грипп, респираторно-синцициальный вирус, энтеровирус.

Основная опасность, которая кроется за этими инфекциями, — это их осложнения, которым в большей степени подвержены дети, пожилые лица, люди с временным иммунодефицитом на фоне сахарного диабета, беременности, приема иммуносупрессивных препаратов, а также люди с сопутствующими сердечно-сосудистыми и легочными заболеваниями.

Клинические особенности. Болезнь характеризуется главным образом лихорадкой, кашлем, одышкой и двусторонними инфильтратами в легких. Предполагается, что инкубационный период 2019 пCov находится в пределах 4 -14 дней после заражения. Хотя многие из зарегистрированных инфекций не являются тяжелыми, примерно у 20 процентов пациентов были критические состояния (включая дыхательную недостаточность, септический шок или др., требующие интенсивной терапии). Большинство смертельных случаев произошло у пациентов с сопутствующими заболеваниями. Общее число смертельных случаев составило 2-3% от всех заболевших.

Как передаётся коронавирусу?

Как и другие респираторные вирусы, коронавирус распространяется воздушно-капельным путем, когда инфицированный человек кашляет или чихает. Кроме того, он может распространяться, когда кто-то касается любой загрязнённой поверхности, например дверной ручки. Люди заражаются, когда они касаются загрязнёнными руками рта, носа или глаз.

Скорее всего, вирус попал к человеку от какого-то животного. Первые случаи заболевания новым коронавирусом связаны с рынком морепродуктов в городе Ухань, где можно было купить также животных. Первые заболевшие были покупателями или продавцами этого рынка.

Специфическая профилактика коронавирусной инфекции

В настоящее время средства специфической профилактики коронавирусной инфекции находятся в стадии разработки.

Неспецифическая профилактика коронавирусной инфекции

Неспецифическая профилактика представляет собой мероприятия, направленные на предотвращения распространения инфекции и проводится в отношении источника инфекции (больной человек), механизма передачи возбудителя инфекции, а также потенциально восприимчивого контингента (защита лиц, находящихся и/или находившихся в контакте с больным).

Как защитить себя от заражения коронавирусом?

1. Необходимо соблюдать расстояние и этикет:
 - прикрывайте рот и нос при кашле и чихании;
 - избегайте тесного контакта людьми с симптомами ОРВИ. Вирусы передаются от больного человека к здоровому воздушно - капельным путем (при чихании, кашле), поэтому необходимо соблюдать расстояние не менее 1 метра от больных;
 - носите медицинскую маску;
 - старайтесь избегать поездок и посещений многолюдных мест, чтобы уменьшить риск заболевания.
 2. Необходимо поддерживать чистоту рук и поверхностей;
-

- регулярно мыть руки, особенно перед едой и при посещении общественных мест;
- стараться не касаться рта, носа или глаз немытыми руками (обычно такие прикосновения неосознанно свершаются нами в среднем 15 раз в час);
- быть особенно осторожным, при нахождении в аэропортах и других системах общественного транспорта. Максимально сократить прикосновения к находящимся в таких местах поверхностям и предметам, и не касаться лица;
- не есть еду (орешки, чипсы, печенье и другие снеки) из общих упаковок или посуды, если другие люди погружали в них свои пальцы;
- избегать приветственных рукопожатий и поцелуев в щеку, пока эпидемиологическая ситуация не стабилизируется;
- на работе регулярно очищать поверхности и устройства (клавиатура компьютера, панели оргтехники общего использования, экран смартфона, пульта, дверные ручки и поручни).

3. Вести ЗОЖ:

- относиться внимательно к тщательному приготовлению мяса, яиц;
- соблюдать здоровый режим, включая полноценный сон, потребление пищевых продуктов богатых белками, витаминами и минеральными веществами, физическую активность.

Российским гражданам, выезжающим в КНР, необходимо соблюдать меры предосторожности:

- при планировании зарубежных поездок уточнять эпидемическую ситуацию;
- не посещать рынки, где продаются животные, морепродукты;
- употреблять только термически обработанную пищу, бутилированную воду;
- не посещать зоопарки, культурно-массовые мероприятия с привлечением животных;
- использовать средства защиты органов дыхания (маски);
- мыть руки после посещения мест массового скопления людей и перед приемом пищи;
- при первых признаках заболевания, обращаться за медицинской помощью в лечебные организации, не допускать самолечения;
- при обращении за медицинской помощью на территории Российской Федерации информировать медицинский персонал о времени и месте пребывания в КНР.

Алгоритм действий для руководства образовательных организаций высшего образования при осуществлении дополнительных профилактических мероприятий по недопущению завоза и распространения новой коронавирусной инфекции, вызванной 2019-nCoV

1. Рекомендовать всем обучающимся и сотрудникам воздержаться от поездок в Китайскую Народную Республику (далее – КНР) в связи с распространением новой коронавирусной инфекции, вызванной 2019-nCoV.
2. Не рекомендовать студентам из КНР поездки домой до нормализации ситуации с новой коронавирусной инфекцией.
3. Рекомендовать отменить служебные командировки сотрудников и стажировки студентов в КНР.

4. Обеспечить информирование студентов о рисках возможного инфицирования при посещении КНР и о немедленном обращении за медицинской помощью в случае наличия симптомов острого респираторного заболевания при возвращении.

5. Создать запас необходимых расходных материалов: средств индивидуальной защиты органов дыхания (медицинские маски, респираторы), дезинфицирующих средств с вирулицидным действием, кожных антисептиков.

6. Установить медицинское наблюдение за учащимися и преподавателями, прибывающими из Китайской Народной Республики, в течение максимального инкубационного периода до 14 дней с ежедневной двукратной термометрией.

7. При появлении первых признаков острых респираторных вирусных инфекций (далее - ОРВИ) у учащихся и преподавателей, прибывших из Китайской Народной Республики, незамедлительно вызывать бригаду скорой медицинской помощи для их дальнейшей госпитализации в инфекционные стационары.

8. При обращении за медицинской помощью в медицинские пункты образовательных организаций больных с признаками ОРВИ обеспечить их изоляцию до приезда бригад скорой медицинской помощи.

9. За лицами, находившимися в контакте с больными ОРВИ, установить медицинское наблюдение в течение максимального инкубационного периода до 14 дней, всем контактным рекомендуется использовать средства индивидуальной защиты (маски).

10. Активизировать информационно-разъяснительную работу, разработать памятки по профилактике ОРВИ и новой коронавирусной инфекции (2019-nCoV) для учащихся и преподавателей образовательных организаций.

11. Совместно с органами исполнительной власти субъектов Российской Федерации в сфере охраны здоровья провести обучение медицинских работников образовательных организаций, а также обеспечить медицинские пункты образовательных организаций средствами индивидуальной защиты и бесконтактными инфракрасными термометрами для измерения температуры тела.

Рекомендуется в период осложнения эпидемической ситуации в местах обучения и проживания студентов проводить ежедневную уборку с применением дезинфицирующих средств:

- дверные ручки, вращающиеся крестовины при входе, перила лестничных пролетов, кулеры, банковские терминалы (при наличии), лифтовое оборудование (кнопки лифта) – каждые 2 часа;

- пол в помещениях - 2 раза в день утром и вечером;

- общественные санитарные узлы и душевые (пол, санитарно-техническое оборудование, в том числе вентили кранов, спуск бачков унитаза), расположенные на этажах – 2 раза в день.

Уборочный инвентарь после проведения уборки подлежит обязательной дезинфекции.

Необходимо предусмотреть обеззараживание воздуха в помещениях с использованием ультрафиолетовых бактерицидных облучателей закрытого типа (рециркуляторов), которые возможно применять круглосуточно в присутствии людей (холлы, помещения массового скопления людей). Устанавливать по периметру помещения.

Количество необходимых облучателей рассчитывается в соответствии с инструкцией их применения.

Необходимо проводить регулярное проветривание помещений. Для обеззараживания воздуха в комнатах использовать передвижные бактерицидные облучатели закрытого/открытого типа – устанавливать в центре комнаты, продолжительность работы для достижения бактерицидного эффекта, рассчитывается в соответствии с инструкцией по их применению.

Обслуживающему персоналу рекомендуется частое мытье рук с использованием кожных антисептиков.

Для обработки рук необходимо предусмотреть в доступных местах в холлах дозаторы с кожными антисептиками.

На период осложнения эпидемиологической ситуации необходимо обеспечить масками обслуживающий персонал.

Рекомендуется провести дезинфекцию системы вентиляции и кондиционирования воздуха.


Все виды работ с дезинфицирующими средствами следует выполнять во влагонепроницаемых перчатках одноразовых или многократного применения.

В случае госпитализации больного проводится заключительная дезинфекция силами специалистов учреждений дезинфекционного профиля.

ЧТО НУЖНО ЗНАТЬ О КОРОНАВИРУСЕ?

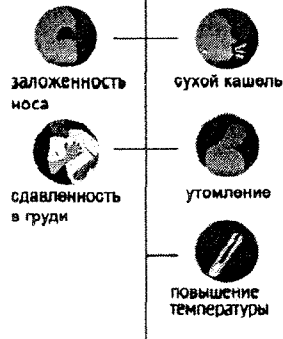
Коронавирус – возбудитель ОРВИ, при котором отмечается ярко выраженная интоксикация организма и проблемы с дыхательной и пищеварительной системами. Инкубационный период Коронавируса 2019 – nCOV от 1 до 14 дней.

СПОСОБЫ ПЕРЕДАЧИ



Вirus передается воздушно-капельным путем – от заболевшего человека частицы патогенных микроорганизмов переносятся при чихании или кашле. При этом шансы заразиться от заболевшего оцениваются в 50%. Врачи говорят о достаточно ограниченной передаче вируса от человека к человеку.

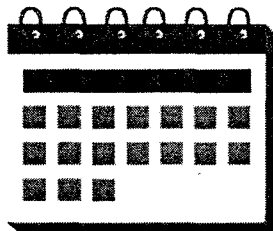
СИМПТОМЫ:



ПРИЗНАКИ ИНТОКСИКАЦИИ:



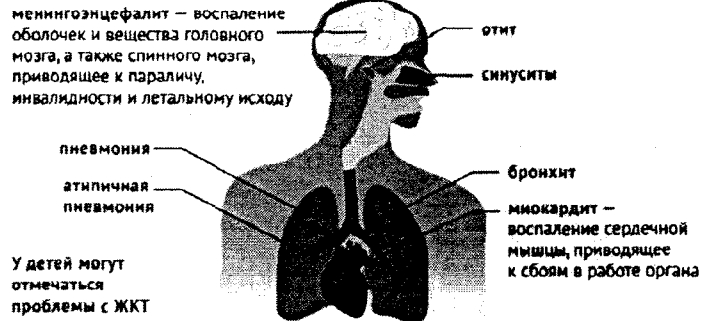
ДЛИТЕЛЬНОСТЬ ТЕЧЕНИЯ БОЛЕЗНИ



Острой вирусной инфекцией, вызванной коронавирусом, болеют около 5-7 дней.

ОСЛОЖНЕНИЯ

Если игнорировать тревожные симптомы, появляются следующие осложнения:



ПРОФИЛАКТИЧЕСКИЕ МЕРЫ

Прививок от коронавируса на данный момент не существует. Предупредить заражение можно простыми мерами:



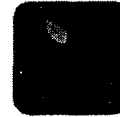
соблюдение личной гигиены – частое мытье рук и отказ от приема пищи на улице



отказ от посещения массовых мероприятий, особенно в местностях, где зафиксированы вспышки заболевания



правильное использование масок для лица



укрепление иммунитета

При первых признаках заболевания обращайтесь за медицинской помощью и не занимайтесь самолечением!