



Положение о выпускающей кафедре «Электроснабжение»

ФЕДЕРАЛЬНОЕ АГЕНТСТВО ЖЕЛЕЗНОДОРОЖНОГО ТРАНСПОРТА
Федеральное государственное бюджетное образовательное учреждение
высшего образования

«Иркутский государственный университет путей сообщения»
(ФГБОУ ВО ИрГУПС)

Забайкальский институт железнодорожного транспорта
- филиал федерального государственного бюджетного образовательного учреждения
высшего образования «Иркутский государственный университет путей сообщения»
(ЗабИЖТ ИрГУПС)

ПРИНЯТО
решением Ученого Совета
от «21» 12 2018 г.
протокол № 4

УТВЕРЖДЕНО
приказом Директора
от «29» 12 2018 г.
№ 698

Положение
о выпускающей кафедре
«Электроснабжение»



Положение о выпускающей кафедре «Электроснабжение»

Предисловие

Настоящее Положение о выпускающей кафедре «Электроснабжение» (далее - Положение) подготовлено в соответствии с законом Российской Федерации «Об образовании в Российской Федерации» в последней редакции, стандартами национальной системы стандартизации РФ, Уставом Федерального государственного бюджетного образовательного учреждения высшего образования «Иркутский государственный университет путей сообщения» (далее - Университет) в последней редакции, документированной процедурой «Управление документацией», Положением «Организационно-управленческие структуры университета», Инструкцией по делопроизводству и другими нормативно-правовыми документами Университета.

Положение вводится в действие с момента утверждения.

Хранение документа проводится в соответствии с требованиями по делопроизводству.

Сведения о Положении

1 РАЗРАБОТАНО И ВНЕСЕНО Забайкальским институтом железнодорожного транспорта (далее Институтом) – филиал федерального государственного бюджетного образовательного учреждения высшего образования «Иркутский государственный университет путей сообщения» (далее Университет).

2 УТВЕРЖДЕНО И ВВЕДЕНО В ДЕЙСТВИЕ приказом Директора Института от «29» 12 2018 г.

3 ПРИНЯТО Ученым советом Института (протокол № 4 от 29.12. 2018 г.)

4 ВЗАМЕН Положения о кафедре ЭлС, утв. приказом директора от 05.05. 2016 г. № 239.

5 ИЗДАНИЕ 12. 20 18 г.
(месяц)

Общее количество страниц – 57.

Настоящее Положение не может быть полностью или частично воспроизведено, тиражировано и распространено в качестве официального издания без разрешения ЗаБИЖТ ИрГУПС



Положение о выпускающей кафедре «Электроснабжение»

Содержание

1	Область применения	4
2	Термины и определения	4
3	Общие положения.....	5
4	Основные задачи кафедры.....	6
5	Структура функций кафедры.....	7
6	Контроль за деятельностью.....	14
7	Управление кафедрой.....	14
8	Права и обязанности сотрудников кафедры	15
9	Документация планирования и отчетности	17
10	Порядок реорганизации и ликвидации.....	17
11	Ответственность.....	18
12	Оценка качества деятельности кафедры.....	18
13	Порядок внесения изменений в Положение	18
	Лист регистрации изменений	21
	Приложение А Структура функций кафедры.....	22
	Приложение Б Должностные инструкции.....	23



Положение о выпускающей кафедре «Электроснабжение»

1 Область применения

Настоящее Положение является нормативным документом для работы кафедры, распределением должностных обязанностей и прав каждого работника, конкретизацией механизма взаимодействия с другими подразделениями Института.

2 Термины и определения

2.1 В настоящем Положении применены следующие термины с соответствующими определениями:

положение – документ, определяющий порядок образования, структуру, функции, компетенцию, обязанности и организацию работы подразделения/органа или порядок реализации вида деятельности Института;

кафедра – основное учебно-научное структурное подразделение факультета, осуществляющее учебную, методическую и научно-исследовательскую работу по одной или нескольким родственным дисциплинам, воспитательную работу среди студентов, подготовку научно-педагогических кадров, переподготовку и повышение квалификации специалистов;

выпускающая кафедра - разрабатывает вузовскую основную образовательную программу по направлению (специальности), реализуемую в Институте в соответствии с требованиями ФГОС ВО, создает учебно-методический комплекс документов по направлению(ям), ведет преподавание специальных и профильных дисциплин и является ответственной за выпуск специалистов направления подготовки «Системы обеспечения движения поездов»;

обеспечивающая кафедра - отвечающая за преподавание дисциплин, общих для разных направлений (специальностей), реализуемых на одном или разных факультетах и входящих в укрупненные группы направлений (техники и технологии, гуманитарные, экономики и управления и другие), согласовывает учебные планы и выполняет учебные поручения выпускающих кафедр.

В положении используются следующие сокращения:

НИР – научно-исследовательская работа;

НИРС – научно-исследовательская работа студентов;

УМК – учебно-методический комплекс;

ППС – профессорско-преподавательский состав;

ООП - основная образовательная программа;

НМР - научно-методическая работа;

ССО - студенческий строительный отряд;

НПР – научно – педагогические работники

НТС – Наземно – транспортные системы



3 Общие положения

3.1 Кафедра «Электроснабжение» является структурным подразделением Забайкальского института железнодорожного транспорта входящим в состав факультета «НТС», именуемого в дальнейшем «Факультет».

3.2 Кафедра имеет статус *выпускающей*, полностью отвечающей за подготовку студентов по специальностям, которые обучаются по программам специалитета и осуществляющей их выпуск.

3.3 Выпускающая кафедра формирует и разрабатывает учебный план на основании федерального государственного образовательного стандарта высшего образования и примерного учебного плана направления, разрабатывает состав дисциплин специальности и согласовывает содержание программ дисциплин и практик по направлениям, определяет тематику дипломных проектов, руководит подготовкой дипломных работ выпускников, принимает участие в работе государственных экзаменационных комиссий.

3.4 Кафедра осуществляет подготовку по дисциплинам математического и научно-инженерного, а также профессионального циклов студентов Института, обучающихся по программам специалитета и бакалавриата на других направлениях.

3.5 Кафедра создается и ликвидируется приказом директора в соответствии с решением ученого совета Института.

3.6 Кафедру возглавляет заведующий кафедрой.

3.7 В своей деятельности кафедра руководствуется:

- Конституцией Российской Федерации;
- Законом Российской Федерации «Об образовании в Российской Федерации»;
- иными нормативными правовыми актами, регулирующими деятельность Института, в т.ч. актами Федерального агентства железнодорожного транспорта и Министерства образования и науки РФ, локальными актами Института;
- Уставом Института;
- настоящим Положением.

3.8 Сотрудники кафедры обеспечиваются помещениями, оборудованными средствами компьютерной техники и оргтехники, компьютерными программами, приборами, материалами и инструментами, необходимыми для осуществления ими своих должностных обязанностей, телефонами, шкафами для хранения документов, учебным оборудованием.

3.9 Контроль за деятельностью кафедры осуществляют декан факультета, директор Института и зам. директора по учебной и воспитательной работе.

3.10 Кафедра не вправе осуществлять другие виды деятельности, не предусмотренные настоящим Положением, в том числе хозяйственную деятельность.

3.11 Кафедра не является юридическим лицом, но в рамках Института имеет в своем распоряжении лаборатории, кабинеты, имущество, а также располагает согласно утверждённому в Институте штатному расписанию составом научно – педагогических работников и учебно – вспомогательного персонала.



Положение о выпускающей кафедре «Электроснабжение»

4 Основные задачи кафедры

4.1 Основными задачами кафедры «Электроснабжение» являются:

- подготовка высококвалифицированных дипломированных выпускников (специалистов) с глубокими теоретическими и необходимыми практическими знаниями, умениями и навыками в соответствии с требованиями федерального государственного образовательного стандарта высшего образования (далее ФГОС ВО) по направлению и специальностям подготовки;
- создание необходимого кадрового, учебно-методического и материально-технического обеспечения учебного процесса в соответствии с требованиями ФГОС ВО;
- разработка и внедрение новых технологий обучения и воспитания;
- проведение воспитательной работы среди студентов и работников кафедры;
- организация и проведение научных исследований, выполнение опытно-конструкторских, научно-производственных работ по профилю кафедры;
- удовлетворение потребностей предприятий и организаций в повышении квалификации их персонала.

4.2 Кафедра определяет объем и состав знаний, умений и владений, получаемых обучаемым студентом при изучении обеспечивающих дисциплин учебного плана, так как является менеджером основной образовательной программы подготовки дипломированного специалиста.

В своей работе кафедра осуществляет прямое взаимодействие с соответствующими обеспечивающими кафедрами по координации их деятельности при планировании и организации учебного процесса по преподаваемым дисциплинам и дает им рекомендации по конкретным вопросам применения ФГОС ВО.

4.3 Исходя из вышеуказанных требований, кафедра ставит перед обеспечивающими кафедрами следующие задачи в отношении комплексного подхода к управлению качеством подготовки дипломированных специалистов:

- четкая ориентация в преподавании каждой учебной дисциплины, в том числе по выбору студента, на конечные цели подготовки выпускников, т.е. на формирование у них компетенций, отвечающих специализации подготовки по соответствующей специальности;
- развитие и совершенствование межкафедральных связей и реализация мероприятий по междисциплинарной интеграции процесса обучения по направлениям/специальностям.



5 Структура функций кафедры

5.1 Для выполнения поставленных задач кафедры структура функционального управления (СФУ) включает основные области ее деятельности, которые реализуются в Институте, для обеспечения достижения стратегических целей.

5.2 В общем виде СФУ кафедры частично отражает типовую структуру комплексного плана развития института на трехлетний период, план работы кафедры, индивидуальный план работ преподавателя. Основные виды работ, выполняемые кафедрой, представлены взаимосвязанными блоками:

- кадровый потенциал, повышение квалификации и организационная работа;
- учебная работа;
- учебно-методическая работа;
- научно-методическая работа;
- научно-исследовательская деятельность, НИРС;
- воспитательная и внеучебная работа;
- профориентационная работа и довузовская подготовка;
- информационно-методическое обеспечение учебного процесса и научной работы;
- дополнительное профессиональное образование;
- экономическая деятельность;
- развитие материально-технической базы.

СФУ кафедры, выполненная в виде функциональной схемы, представлена в приложении А.

5.2.1 К основным задачам кафедры при реализации блока «Кадровый потенциал, повышение квалификации и организационная работа» относятся:

- выполнение аккредитационных показателей в части соответствия ФГОС ВО доли преподавателей, имеющих ученую степень и/или ученое звание, обеспечивающих образовательный процесс по основным образовательным программам, реализуемых на кафедре;
- совершенствование подготовки научно-педагогических кадров высшей квалификации для Института через послевузовское образование;
- омоложение кадрового состава научно-педагогических работников с учетом преемственности поколений на кафедрах и в научных подразделениях Института;
- совершенствование педагогического мастерства профессорско-преподавательского состава, расширение и углубление научно-профессиональных знаний работников Института, использование передового опыта отечественных и зарубежных образовательных и научных учреждений в деятельности Института за счет профессиональной переподготовки, повышения квалификации и стажировок.

5.2.2 Мероприятия раздела «Учебная работа» направлены на решение следующих задач:

- активизация работы кафедры по обеспечению приема студентов на очную и заочную формы обучения по направлениям подготовки высшего образования, реализуемых кафедрой;



Положение о выпускающей кафедре «Электроснабжение»

– выполнение требований ФГОС ВО по содержанию и качеству подготовки обучающихся, включая структуру, сроки и трудоемкость освоения основных образовательных программ, условия реализации и результаты освоения основных образовательных программ.

Учебная работа на кафедре проводится на основе утвержденных учебных планов и графиков учебного процесса, учебно-методических комплексов дисциплин и основных образовательных программ с формулировкой конечных результатов обучения в связи с осваиваемыми знаниями, умениями и приобретаемыми компетенциями в целом по основной образовательной программе.

В учебном процессе кафедра использует следующие виды учебных занятий: лекции, семинары, практические занятия (в том числе практические занятия в компьютерном классе), лабораторные работы.

Управление учебной работой студентов вне расписания достигается путем организации самостоятельной работы с использованием семестрового графика самостоятельной работы студентов и проведения консультаций.

В качестве контрольных мероприятий предусмотрены:

- а) текущий контроль успеваемости: домашние задания, защита лабораторных работ, контрольные работы, рефераты, коллоквиум, тестирование и пр.;
- б) промежуточная аттестация: зачеты и экзамены;
- в) итоговая аттестация: защита выпускных квалификационных работ.

Мониторинг процесса освоения ООП студентами проводится деканатом факультета с помощью оценок преподавателей в течение всего периода обучения.

Кафедра оформляет информационный стенд, на котором размещаются:

- расписание занятий, проводимых преподавателями кафедры;
- расписание консультаций преподавателей кафедры;
- расписание дополнительных занятий в лабораториях;
- часы работы компьютерного класса кафедры;
- иная информация, необходимая для организации работы кафедры.

В период подготовки к зачетно-экзаменационной сессии на информационном стенде размещаются также следующие документы:

- график отработки и сдачи невыполненных лабораторных работ;
- расписание консультаций;
- расписание зачетов и экзаменов по дисциплинам кафедры.

В течение семестра заведующим кафедры проводится контроль за ходом учебного процесса:

- контроль выполнения расписания занятий;
- контроль выполнения индивидуальных планов преподавателей;
- контроль выполнения графика самостоятельной работы студентов и посещаемости занятий по расписанию.

5.2.3 Мероприятия раздела «Учебно-методическая работа» направлены на решение следующих задач:

- выполнение аккредитационных показателей по обеспечению содержания и условий освоения основных образовательных программ;



Положение о выпускающей кафедре «Электроснабжение»

– обеспечение всех видов занятий по дисциплинам учебного плана учебно-методической литературой;

– активизация деятельности преподавателей Института по разработке и изданию учебников, сборников заданий, курсов лекций, авторских курсов и других учебных пособий;

– разработку новых и модернизацию существующих лабораторных работ в увязке с освоением знаний, умений и компетенций в целом по основной образовательной программе в соответствии с федеральными государственными образовательными стандартами;

– создание методического, в том числе мультимедийного, обеспечения активных и интерактивных форм проведения учебных занятий.

Учебно-методическая работа преподавателей планируется в соответствующем разделе индивидуального плана работы преподавателей на учебный год.

Для выполнения поставленных задач на кафедре проводятся научно-методические конференции, семинары и совещания. Результаты работы фиксируются в соответствующих отчетах в виде предложений, носящих рекомендательный характер.

На кафедре планируются и проводятся открытые занятия, к проведению которых привлекаются НПР кафедры, а также сторонние специалисты.

На кафедре организуются взаимные посещения занятий преподавателями, в том числе с участием преподавателей других кафедр.

Разработка УМК по дисциплинам, закрепленным за кафедрой, и их структурных элементов (учебных планов, рабочих программ, учебников, учебных и методических пособий и др.) для обеспечения занятий всех видов, форм и технологий обучения является неотъемлемой частью деятельности кафедры.

Для реализации вышеперечисленных работ на кафедре действует методический семинар.

Методический семинар коллектива работников кафедры является постоянно действующим штатным рабочим органом кафедры, призванным способствовать совершенствованию учебно-научной, методической и других видов деятельности кафедры.

Руководит методическим семинаром коллектива кафедры ответственный за методическую работу.

Работа методического семинара осуществляется в соответствии с планом методической деятельности кафедры, заданиями заведующего кафедрой, решениями заседания Методического совета Института.

Рекомендации методического семинара кафедры после обсуждения и одобрения на заседании кафедры и утверждения заведующим кафедрой становятся обязательными для исполнения кафедры.

5.2.4 Научно-методическая работа

Мероприятия раздела «Научно-методическая работа» направлены на решение следующих задач:

– повышение уровня научно-исследовательских работ по проблемам повышения качества инженерного образования;



Положение о выпускающей кафедре «Электроснабжение»

– активизация деятельности НПР кафедры в совершенствовании методики и содержания преподавания, поиска новых методов, форм и средств организации учебного процесса;

– внедрение в учебный процесс современных образовательных технологий и результатов научных исследований;

– организация и участие НПР кафедры в научно-методических и научно-практических конференциях, семинарах, круглых столах для апробаций и популяризации собственных научно-педагогических разработок и использования передового опыта отечественных и зарубежных высших учебных заведений в образовательной деятельности Института;

– выполнение аккредитационных показателей деятельности Института в части участия преподавателей в научно-методической работе и наличия научно-методических школ в Институте.

Таблица 1 — Мероприятия по организации научно-методической работы на кафедре

Вид научно-методической работы	Функции данного вида научно-методической работы	Состав участников	Основные формы работы	Характер и виды педагогической продукции участников
Индивидуальная методическая работа преподавателя	Обеспечение роста педагогической культуры: - изучение актуальных вопросов педагогики; - выполнения требований ФГОС ВО по преподаваемым дисциплинам; - обмен опытом	Все преподаватели кафедры	разработка методических материалов; - изучение опыта работы других преподавателей; Изучение методической и педагогической литературы. Взаимные посещения, анализ и оценка занятий	Доклады, публикации на научно-методических конференциях
Работа кафедры	- установление межкафедральных связей в рамках ООП; - выработка общих подходов к контролю знаний и аттестации студентов	Преподаватели кафедры под руководством отв. за НМР, зам. зав. кафедрой, зав. кафедрой	Совещания представителей кафедр, входящих в состав ООП	



Положение о выпускающей кафедре «Электроснабжение»

5.2.5 Научно-исследовательская работа кафедры

Мероприятия раздела «Научно-исследовательская работа» направлены на решение следующих задач:

- проведение фундаментальных и прикладных научных исследований, опытно-конструкторских и проектно-аналитических работ с целью создания перспективных технологий, новых образцов техники и технологий, в том числе для железнодорожной отрасли;

- участие НПП в конкурсах научно-технических программ, международных и всероссийских грантов и проектов;

- увеличение объема научно-исследовательских, опытно-конструкторских и проектно-аналитических работ, выполняемых на хоздоговорной основе;

- создание и развитие инфраструктуры для внедрения научно-технических разработок в производство, в том числе путем создания малых инновационных предприятий; изготовление, тиражирование, реализация и техническое обслуживание наукоемкой и другой научно-технической продукции и технологий, являющихся результатом научной деятельности Института;

- активизация творческой деятельности научно-педагогических сотрудников по созданию объектов интеллектуальной собственности;

- распространение новейших достижений научной деятельности НПП кафедры путем издания монографий, выпуска научных периодических изданий, проведения научных конференций, семинаров и выставок;

- выполнение аккредитационных показателей Института в части количества публикаций в ведущих российских и зарубежных журналах;

- активное участие научно-педагогических сотрудников в работе международных, всероссийских, региональных конкурсов, конференций, семинаров, круглых столов, выставок.

Научная работа кафедры планируется и организуется на основании перспективного и годового планов, согласованных с планами научной работы факультета и Института.

Для организации и проведения научной работы на кафедре могут создаваться временные творческие (авторские) коллективы, возглавляемые руководителями кафедры, профессорами, доцентами, ведущими научными сотрудниками. Сотрудники кафедры по согласованию с заведующим кафедрой могут входить в творческие (авторские) коллективы других подразделений Института, если работа носит комплексный характер. В состав творческих (авторских) коллективов могут включаться наиболее подготовленные студенты института.

По результатам научных исследований разрабатываются и представляются итоговые, промежуточные (частные) отчеты или рабочие материалы по отдельным этапам работы. Научные выводы и предложения, результаты работ и рабочие материалы рассматриваются на заседаниях авторских коллективов, научных семинарах и утверждаются на заседаниях кафедры.

Организация и текущий контроль выполнения плана научно-исследовательской работы на кафедре осуществляется заведующим кафедрой либо ответственным за научную работу.



Положение о выпускающей кафедре «Электроснабжение»

5.2.6 Научно-исследовательская работа студентов

Мероприятия раздела «Научно-исследовательская работа студентов» направлены на решение следующих задач:

– повышение уровня профессиональной подготовки студентов, расширение их теоретического кругозора и научной эрудиции, развитие у студентов способностей к конструкторско-технологической и рационализаторско-изобретательской деятельности;

– создание организационных, методических и материально-технических условий для развития научного творчества молодежи, совершенствования форм привлечения студентов к научным исследованиям;

– активное привлечение студентов к проведению фундаментальных и прикладных научных исследований, выполнению опытно-конструкторских и проектно-изыскательских работ на кафедрах и в подразделениях Института;

– обеспечение интеграции учебных занятий и научно-исследовательской работы студентов;

– популяризацию среди студенческой молодежи научных достижений НИР кафедры и института;

– приобретение студентами опыта публичных выступлений на конференциях, семинарах, дискуссиях и опыта участия в олимпиадах и конкурсах.

Непосредственное руководство научной работой студентов осуществляют преподаватели кафедры.

Студенты выполняют работы в соответствии с перечнем тем, рекомендуемых им с учетом содержания разделов дисциплин, тематикой дипломного проектирования и планом НИР кафедры. При постановке задач обучающимся для проведения исследований определяется цель и задачи исследований, какие результаты должны быть достигнуты и как они оформляются. Как правило, задание рассчитывается на семестр или учебный год.

Работа или этап работы считается законченным, если обучающийся сделал сообщение на секции или оформил письменный отчет (реферат, статью) по теме, получил положительный отзыв руководителя работы (акт реализации в подразделении заказчика) или его работа включена в план НИР кафедры. Результаты исследований регулярно обсуждаются на заседаниях кафедры.

5.2.7 Воспитательная и внеучебная работа

Мероприятия раздела «Воспитательная и внеучебная работа» направлены на решение следующих задач:

– формирование у студентов уважения к национальным традициям и духовному наследию России;

– воспитание у студентов способности к труду и жизни в современных условиях, развитие ответственности, самостоятельности, творческой активности;

– приобщение студентов к традициям профессионального сообщества, привития навыков управления коллективом;

– духовно-нравственное и культурное воспитание студентов.

– развитие студенческого самоуправления, движения ССО, привлечение студентов к решению актуальных вопросов деятельности Института.



Положение о выпускающей кафедре «Электроснабжение»

- популяризация физической культуры, пропаганда здорового образа жизни.
- привлечение студентов в творческие коллективы художественной самодеятельности.

5.2.8 Мероприятия раздела «Профориентационная работа и довузовская подготовка» направлены на решение следующих задач:

- организации профильных классов и профориентационных пунктов в городах и на линейных станциях железной дороги в Забайкалье;
- изучение и прогнозирование перспектив формирования студенческого контингента студентов, оказание помощи приемной комиссии в качественном отборе абитуриентов;
- широкое использование таких форм профориентационной работы, как дни открытых дверей, презентации факультетов и специальностей в школах, ярмарки профессий, проведение предметных олимпиад, научно-технических конкурсов и конференций школьников;
- организация и осуществление взаимодействия с образовательными учреждениями среднего общего и профессионального образования, установление и укрепление постоянных контактов с коллективами школ, техникумов, колледжей;
- поиск и реализация новых форм проведения рекламной компании по привлечению абитуриентов для поступления в Институт; использование средств массовой информации, печатных изданий для популяризации среди населения специальностей Института, сущности будущих профессий, перспектив трудоустройства, возможности творческой самореализации и карьерного роста;
- развитие системы довузовской подготовки школьников как дополнительной возможности успешной сдачи ЕГЭ и адаптации к будущей учебе в Институте; постоянное обновление методических и информационных материалов для подготовительных курсов.

5.3 Штатное расписание кафедры определяется в установленном порядке и утверждается приказом ректора университета. В рамках выделенного штатного расписания подбор кандидатур, их представление, при необходимости, на конкурсный отбор и избрание, использование установленного фонда заработной платы, представление работников на увольнение осуществляет заведующий кафедрой.

5.4 Порядок прохождения конкурсного отбора осуществляется в соответствии с трудовым законодательством Российской Федерации.

5.5 Преподаватели и другие работники кафедры назначаются и освобождаются от должности приказом директора Института в соответствии с трудовым законодательством Российской Федерации.



Положение о выпускающей кафедре «Электроснабжение»

6 Контроль за деятельностью

6.1 Общий контроль за деятельностью кафедры осуществляется зам. директором по учебной и воспитательной работе.

6.2 Контроль выполнения основных задач, функций и обязанностей кафедры осуществляется непосредственно деканом факультета «НТС», в структуру которого входит кафедра.

7 Управление кафедрой

7.1 Руководство кафедрой

7.1.1 Непосредственное руководство деятельностью кафедры осуществляет заведующий кафедрой, который избирается сроком до 5 лет согласно порядку, указанному в Уставе Института и на основании Положения Института «О порядке замещения должностей заведующего кафедрой и декана факультета».

7.1.2 С избранным заведующим кафедрой заключается трудовой договор.

7.1.3 Для управления кафедрой заведующий кафедрой наделяется необходимыми полномочиями и ресурсами, определяемыми федеральными и вузовскими нормативно-правовыми актами. В пределах своих полномочий заведующий кафедрой издает распоряжения по кафедре, обязательные для исполнения сотрудниками, студентами кафедры.

7.1.4 Заведующий кафедрой освобождается от своей должности приказом директора Института на основании личного заявления или по истечении срока избрания и действия заключенного трудового договора, либо за нарушение условий договора или трудового законодательства.

7.1.5 Заведующий кафедрой участвует в работе всех подразделений, где обсуждаются и решаются вопросы деятельности кафедры. Он несет личную ответственность за всю деятельность кафедры.

7.1.6 Все указания, касающиеся деятельности кафедры или ее отдельных работников, исходящие от руководства Института, определяются через заведующего кафедрой.

7.2 Заседание коллектива кафедры

7.2.1 Решения кафедры принимаются коллегиально на заседаниях кафедры.

7.2.2 На заседаниях кафедры обсуждаются вопросы учебной, методической, научно-исследовательской и внеучебной работы, иные вопросы деятельности кафедры в соответствии с законодательством РФ и локальными правовыми актами Института

7.2.3 В заседаниях кафедры принимают участие с правом голоса штатные преподаватели кафедры, а также преподаватели кафедры, работающие на условиях внутреннего совместительства.

7.2.4 Преподаватели, работающие на кафедре на условиях внешнего совместительства, участвуют в заседаниях кафедры с правом совещательного голоса.

7.2.5 Голосование на заседаниях кафедры проводится в открытой форме, если иное не предусмотрено настоящим Положением и локальными правовыми актами



Положение о выпускающей кафедре «Электроснабжение»

Института. Тайное голосование проводится по требованию хотя бы одного из присутствующих на заседании членов кафедры, имеющего право голоса.

7.2.6 Заседание кафедры считается правомочным, если в нем участвует не менее 2/3 преподавательского состава кафедры, имеющего право голоса.

7.2.7 Решение кафедры считается принятым, если за него проголосовало более 50 % присутствующих на заседании преподавателей кафедры, имеющих право голоса.

7.2.8 Заседание кафедры оформляется протоколом, который подписывается заведующим кафедрой и техником кафедры. Заседание коллектива кафедры является совещательным рабочим органом при заведующем кафедрой. Тематика и график заседаний составляются до начала каждого учебного года и включаются в план работы кафедры.

8 Права и обязанности сотрудников кафедры

8.1 Обязанности, права, полномочия заведующего кафедрой, а также должностей в соответствии со штатным расписанием определены должностными инструкциями (Приложение Б).

8.2 К компетенции кафедры относятся следующие виды деятельности.

8.2.1 Внесение предложений:

- по выборам заведующего кафедрой согласно правилам, определяемым Уставом и другими локальными правовыми актами Института и Университета;
- по выбору направлений, специальностей подготовки и переподготовки специалистов, в том числе высшей квалификации;
- по выбору направлений и тем научных исследований, видов и направлений услуг и работ, оказываемых кафедрой по профилю своей деятельности;
- по использованию финансовых средств, полученных от оказываемых платных услуг.

8.2.2 Подготовка учебников, учебных и методических пособий, в том числе с грифами УМО и Министерства образования и науки РФ, монографий и научных публикаций; инициирование, подготовка и обсуждение проектов локальных правовых актов университета, затрагивающих интересы коллектива кафедры.

8.2.3 Подготовка проекта списка рецензентов (оппонентов), кандидатов в аспирантуру.

8.2.4 Создание лабораторных практикумов, выбор и реализация технологий подготовки специалистов и организация непрерывного контроля за их подготовкой в части, относящейся к кафедре.

8.2.5 Распределение поручений и учебной нагрузки с учетом квалификации преподавателей, требований государственных стандартов и решений ученого совета факультета и соответствующей выпускающей кафедры.

8.2.6 Подготовка представлений работников кафедры к государственным наградам и званиям.

8.2.7 Подготовка предложений Ученому совету Института по установлению, изменению или возврату статуса кафедры и разрешений на ведение определенных видов ее деятельности.



Положение о выпускающей кафедре «Электроснабжение»

8.2.8 Организация и руководство научно-исследовательской работой студентов, подготовка пакетов заказов на НИР, ОКР и гранты; разработка программы развития кафедры.

8.2.9 Участие в подготовке и изменении учебных планов по специальностям и направлениям в соответствии с государственными общеобразовательными стандартами.

8.2.10 Участие в организации непрерывного мониторинга качества подготовки специалистов.

8.2.11 Проведение по всем формам обучения лекций, лабораторных, практических, семинарских и других видов учебных занятий, предусмотренных учебными планами; а также самостоятельной работой студентов по изучению дисциплин кафедры; проведение зачетов и экзаменов.

8.2.12 Проведение мероприятий по организации воспитательной работы среди студентов.

8.2.13 Разработка индивидуальных планов учебной, научной, методической и другой работы преподавателей кафедры; изучение, обобщение и распространение опыта работы лучших преподавателей.

8.2.14 Подготовка научно-педагогических кадров, рассмотрение диссертаций, представляемых к защите сотрудниками кафедры, а также рассмотрение или по собственной инициативе диссертаций, представляемых сотрудниками других подразделений Института и сторонних организаций.

8.2.15 Оказание помощи начинающим преподавателям в овладении педагогическим мастерством.

8.2.16 Обеспечение внутренней и внешней аттестаций кафедры согласно решениям ученого совета Института.

8.2.17 Организация участия преподавателей, сотрудников, студентов кафедры в конкурсах, конференциях, семинарах, симпозиумах, тендерах и т.п.

8.2.18 Организация и ведение делопроизводства в соответствии с действующими нормативными актами.

8.2.19 Обеспечение сохранности закрепленных за кафедрой помещений, а также оборудования, литературы и других материальных ценностей.

8.2.20 Выполнение других функций в рамках научно-образовательной деятельности, делегированных кафедре деканом НТС, заместителя директора по учебной и воспитательной работе или директором Института.

8.2.21 Работа в области довузовской подготовки по разработке и выполнению мероприятий по организации набора студентов на следующий год, а также по подготовке абитуриентов к вступительным экзаменам.

8.2.22 Участие совместно с деканатом факультета и методической комиссией в разработке рабочих учебных планов.



Положение о выпускающей кафедре «Электроснабжение»

9 Документация планирования и отчетности

9.1 Делопроизводство на кафедре

Согласно принятым в Институте правилам кафедры ведет делопроизводство. кафедра имеет свою учебную, методическую или иную документацию, отражающую содержание, организацию и методику проведения учебного, научного и др. видов деятельности коллектива в целом и каждого работника в частности; перечень обязательной и дополнительной документации кафедры регламентируются номенклатурой дел, согласованной с общим отделом Института.

9.2 Стратегическое и оперативное планирование

9.2.1 Работа кафедры осуществляется в соответствии с перспективными (на три года) и текущими (на учебный и календарный год) планами, охватывающими всю ее деятельность – учебную, методическую, научную, воспитательную, производственную, хозяйственную и пр., учет имущества другие направления работы.

9.2.2 В соответствии с перспективным и текущим планами кафедры каждый сотрудник составляет ежегодный индивидуальный план по всем направлениям работы, определенным планом кафедры.

9.3 Документация отчетности

Заслушивание и обсуждение отчетов кафедры о ходе выполнения этих планов, в том числе за полугодие и за год, по другим вопросам деятельности кафедры производится на заседаниях кафедры, заседаниях Ученого совета Института, по направлениям деятельности Института, при необходимости, на заседаниях Ученого совета Института в соответствии с планами их работы.

10 Порядок реорганизации и ликвидации

10.1 Реорганизация и ликвидация кафедры производится в соответствии с приказом ректора Университета на основании решения учёного совета Института.

10.2 Создание, реорганизация и ликвидация подразделений в структуре кафедры производятся в соответствии с приказом директором Института по представлению заведующего кафедрой.

10.3 Создание, реорганизация и ликвидация структурных подразделений кафедры считаются завершенными в момент утверждения изменений и дополнений к настоящему Положению.

11 Ответственность

11.1 Заведующий кафедрой несет всю полноту ответственности за качество и своевременность выполнения задач и функций, возложенных на кафедру настоящим Положением и другими локальными правовыми актами Института.

11.2 В случае неоднократного нарушения обязанностей и невыполнения своих обязательств заведующий кафедрой может быть отстранен от должности приказом директором Института до решения вопроса о соответствии его занимаемой должности Ученым советом Института.



Положение о выпускающей кафедре «Электроснабжение»

11.3 В случае неаттестации кафедры комиссией Института заведующий кафедрой освобождается от занимаемой должности приказом директором Института.

11.4 Степень ответственности других работников кафедры устанавливается их должностными инструкциями и другими локальными правовыми актами Института.

12 Оценка качества деятельности кафедры

Оценка качества деятельности кафедры осуществляется на основе данных:

- анализа выполнения плана работы кафедры;
- выполнения обязанностей сотрудников кафедры в соответствии с должностными инструкциями;
- результатов самообследования, внутренних и внешних аудитов системы менеджмента качества;
- прохождения комплексной оценки деятельности Института и его филиалов (лицензирование и государственная аккредитация).

13 Порядок внесения изменений в Положение

14.1 Изменения в текст Положения о кафедре вносятся в следующих случаях:

- при изменении статуса Кафедры;
- при изменении организационно-управленческой структуры кафедры или Института;
- при замене, добавлении или исключении отдельных функций в деятельности кафедры;
- при введении федеральных государственных образовательных стандартов высшего профессионального образования нового поколения;
- при внесении изменений в нормативную и распорядительную документацию высших органов управления (Федерального агентства железнодорожного транспорта и др.), а также на основании решений органов управления Института;
- в других случаях.

14.2 Порядок внесения изменений в Положение определен требованиями документированной процедуры «Управление документацией» (№ ДП.250000.01.4.090-2012). Отметка о внесении изменений в текст Положения о кафедре проставляется в Лист регистрации изменений.

14.3 Отмена Положения о кафедре осуществляется приказом, в котором приводится соответствующее обоснование (ликвидация или реорганизация кафедры, внедрение нового типового положения о кафедре взамен действующего и др.).

СОГЛАСОВАНО

Заместитель директора по УиВР

Заместитель директора по ФХД

Н.В. Раевский

А.А. Ерёмenco



Положение о выпускающей кафедре «Электроснабжение»

Декан НТС

А.В. Ларченко

Начальник ОК

О.В. Фролова

И.о. начальника ОПО

М.В. Анохина

РАЗРАБОТАНО

Заведующий кафедрой
«Электроснабжение»

С.А. Филиппов



Положение о выпускающей кафедре «Электроснабжение»

Приложение А

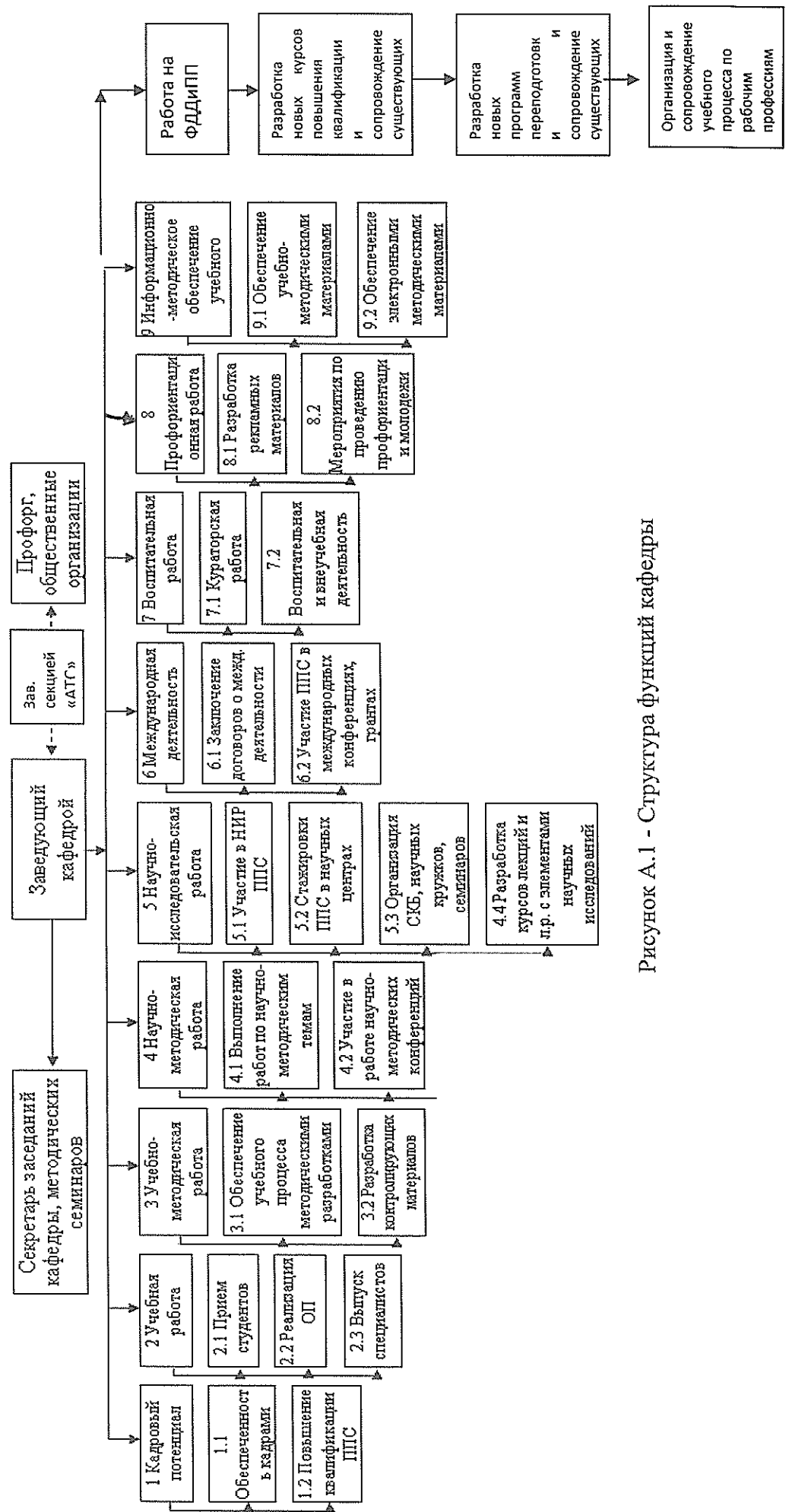


Рисунок А.1 - Структура функций кафедры