



ФЕДЕРАЛЬНОЕ АГЕНТСТВО ЖЕЛЕЗНОДОРОЖНОГО ТРАНСПОРТА
Федеральное государственное бюджетное образовательное учреждение
высшего образования

«Иркутский государственный университет путей сообщения»
(ФГБОУ ВО ИрГУПС)

Забайкальский институт железнодорожного транспорта
- филиал федерального государственного бюджетного образовательного учреждения
высшего образования «Иркутский государственный университет путей сообщения»
(ЗабИЖТ ИрГУПС)

ПРИНЯТО

решением Ученого Совета

ЗабИЖТ ИрГУПС

от «21» 09 2018 г.

протокол № 1

УТВЕРЖДЕНО

приказом директора

ЗабИЖТ ИрГУПС

от «25» 09 2018 г.

№ 439

ПОЛОЖЕНИЕ

о кафедре «Техносферная безопасность»

Чита 2018

Предисловие

Настоящее Положение является нормативным документом для работы кафедры «Техносферная безопасность» с учетом особенностей деятельности, распределением должностных обязанностей и прав каждого работника, конкретизацией механизма взаимодействия с другими подразделениями ЗаБИЖТ ИрГУПС.

Сведения о Положении

1 РАЗРАБОТАНО И ВНЕСЕНО Забайкальским институтом железнодорожного транспорта (далее - Институтом) – филиалом федерального государственного бюджетного образовательного учреждения высшего образования «Иркутский государственный университет путей сообщения» (далее Университет).

2 УТВЕРЖДЕНО И ВВЕДЕНО В ДЕЙСТВИЕ приказом директора Института № 439 от «25» 09 2018 г.

3 ПРИНЯТО Ученым советом Института (протокол № 1 от «21» 09 2018 г.)

4 ИЗДАНИЕ сентябрь 2018 г.

(месяц)

Общее количество страниц – 45.

Настоящее Положение не может быть полностью или частично воспроизведено, тиражировано и распространено в качестве официального издания без разрешения ЗаБИЖТ ИрГУПС.



Содержание

1	Общие положения.	4
2	Основные задачи кафедры ТБ.....	4
3	Структура функций кафедры ТБ.....	5
4	Контроль за деятельностью кафедры ТБ...	6
5	Управление подразделением	6
6	Права и обязанности сотрудников подразделения.	7
7	Документация планирования и отчетности	7
8	Порядок реорганизации и ликвидации подразделения	8
9	Ответственность.	8
10	Оценка качества деятельности подразделения.	8
11	Порядок внесения изменений в Положение	8
	Лист регистрации изменений	10
	Приложение А Структура функций кафедры ТБ.....	11
	Приложение Б Должностные инструкции сотрудников подразделения. .	12



1 Общие положения

1.1 Кафедра «Техносферная безопасность» (далее по тексту - кафедра ТБ) является структурным подразделением Института.

1.2 В своей деятельности кафедра ТБ руководствуется:

- Конституцией Российской Федерации;
- Федеральным законом «Об образовании в РФ»;
- Указами Президента Российской Федерации;
- Постановлениями Правительства Российской Федерации;
- Уставом Университета, Положением об Институте;
- приказами ректора Университета, директора Института;
- Правилами внутреннего трудового распорядка;
- иными нормативными правовыми актами, регулирующими деятельность Университета, Института, в т. ч. актами Федерального агентства железнодорожного транспорта;
- настоящим Положением.

1.3 Кафедра ТБ подчиняется непосредственно декану факультета «Наземные транспортные системы» (НТС).

1.4 Кафедру ТБ возглавляет заведующий кафедрой, который избирается Ученым советом путем тайного голосования, из числа специалистов, имеющих ученую степень и (или) звание, сроком до 5 лет.

Назначение на должность заведующего кафедрой производится приказом директора Института после заключения с ним трудового договора в соответствии с действующим трудовым законодательством РФ.

1.5 Структура кафедры ТБ и его штатное расписание утверждаются ректором Университета.

1.6 Сотрудники кафедры ТБ обеспечиваются помещениями, оборудованными средствами компьютерной техники и оргтехники, компьютерными программами, необходимыми для осуществления ими своих должностных обязанностей, мебелью для работы и хранения документов.

1.7 Кафедра ТБ осуществляет взаимодействие с подразделениями Университета, Института и филиалами Университета в рамках деятельности подразделения.

2 Основные задачи кафедры ТБ

2.1 Основными задачами кафедры ТБ являются:

- проведение на высоком научном и методическом уровне всех видов учебных занятий, предусмотренных учебными планами;
- разработка, утверждение в установленном порядке и реализация учебных программ по дисциплинам кафедры ТБ и учебных планов по направлениям



подготовки и специальностям, рецензирование учебных планов и программ других кафедр Института;

– участие в реализации мероприятий по приему в Институт абитуриентов, организация и проведение олимпиад и конкурсов;

– проведение фундаментальных, поисковых и прикладных научных исследований и иных научно-технических, опытно-конструкторских работ, в том числе по проблемам высшей школы;

– подготовка научно-педагогических кадров высшей квалификации, переподготовка и повышение квалификации специалистов;

– изучение процесса адаптации выпускников к производственным условиям, выявление и реализация специфических требований к их знаниям и умениям, обеспечиваемым соответствующей кафедрой Института;

– информирование студентов о положении в сфере занятости, содействие им в заключении трудовых договоров (контрактов) с предприятиями, учреждениями и организациями;

– пропаганда и распространение научных и гуманитарных знаний среди населения, повышение его общественного и культурного уровня.

3 Структура функций кафедры ТБ

3.1 Для выполнения поставленных задач кафедры ТБ, структура функционального управления (СФУ) включает основные области ее деятельности, которые реализуются в Университете, Институте для обеспечения достижения стратегических целей Университета, Института.

3.2 В общем виде СФУ частично отражает типовую структуру (элемент типовой структуры) Института. Основные виды работ, выполняемые кафедрой ТБ, представлены взаимосвязанными блоками:

- планирование работы;
- организация учебного процесса;
- осуществление контроля;
- укрепление материально-технической базы.

СФУ кафедры ТБ, выполненная в виде функциональной схемы, представлена в приложении А.

Кафедра ТБ при выполнении возложенных задач:

- организует и осуществляет подготовку специалистов с высшим образованием по направлению (специальности) в соответствии с лицензией, выданной Университету, Институту. Содержание образовательного процесса по направлению (специальности) определяется на основе соответствующего Федерального государственного образовательного стандарта;

- создает необходимые условия студентам для освоения образовательных программ высшего образования путем целенаправленной организации учебного процесса, внедрения и адаптации новых технологий обучения,



совершенствования материально-технической базы, выбора форм, методов и средств обучения;

- осуществляет фундаментальные и прикладные научные исследования, которые являются основой подготовки специалистов;

- организует свою научную деятельность, в соответствии с утвержденными в установленном порядке научными и научно-техническими программами, а также инициативные поисковые исследования в соответствии с тематическими планами, утвержденными Учёным советом Института;

- ведет все виды учебных занятий, предусмотренные учебным планом в соответствии с поручениями, выданными деканатами и учебным отделом Института;

- реализует образовательные программы дополнительного профессионального образования в соответствии с лицензией на осуществление образовательной деятельности.

3.3 Штатное расписание кафедры ТБ определяется в установленном порядке и утверждается приказом ректора Университета. В рамках выделенного штатного расписания подбор кандидатур, использование установленного фонда заработной платы, представление работников на прием и увольнение осуществляет заведующий кафедрой ТБ.

3.4 Распределение обязанностей между работниками производится заведующим кафедрой ТБ.

3.5 Сотрудники кафедры ТБ назначаются и освобождаются от должности приказом директора Института.

4 Контроль за деятельностью кафедры ТБ

4.1 Общий контроль за деятельностью кафедры ТБ осуществляется деканом факультета «Наземные транспортные системы» (НТС).

4.2 Контроль выполнения основных задач, функций и обязанностей кафедрой ТБ осуществляется непосредственно директором Института и заместителем директора по учебной и воспитательной работе.

5 Управление подразделением

5.1 Руководство кафедрой ТБ осуществляет руководитель – заведующий кафедрой, назначаемый приказом директора Института на основе выборов.

Заведующий кафедрой ТБ заключает трудовой договор с руководством Института.

Заведующий кафедрой ТБ освобождается от своей должности приказом директора Института на основании личного заявления, по истечению срока действия заключенного контракта, либо за нарушение условий контракта или трудового законодательства РФ и в других случаях предусмотренных законами РФ.



5.2 Заведующий кафедрой ТБ участвует в работе подразделений, где обсуждаются и решаются вопросы деятельности кафедры ТБ. Он несет персональную ответственность за всю деятельность кафедры ТБ. Сроки и формы отчета заведующего кафедрой ТБ о работе возглавляемого им подразделения устанавливаются директором Института.

5.3 Все указания, касающиеся деятельности кафедры ТБ или ее отдельных работников, исходящие от руководства Института, распределяются сотрудникам подразделения заведующим кафедрой ТБ.

5.4 Заведующий кафедрой ТБ вправе делегировать часть своих полномочий сотрудникам структурного подразделения.

6 Права и обязанности сотрудников кафедры ТБ

6.1 Обязанности, права, полномочия заведующего кафедрой ТБ, а также должностей в соответствии со штатным расписанием, определены должностными инструкциями, представленными в приложении Б.

7 Документация планирования и отчетности

7.1 Делопроизводство кафедры ТБ. Согласно принятым в Университете, Институте правилам кафедра ТБ ведет делопроизводство. Кафедра ТБ имеет свою документацию (учебную, методическую, финансовую и т. д), отражающую содержание, организацию и методику выполнения видов деятельности коллектива в целом и каждого работника в частности; перечень обязательной и дополнительной документации кафедры ТБ регламентируются номенклатурой дел, согласованной с отделом правового обеспечения Института.

7.2 Стратегическое и оперативное планирование

7.2.1 Работа кафедры ТБ осуществляется в соответствии с перспективными (на три года) и текущими (на учебный и календарный год) планами, охватывающими все виды деятельности – учебная, методическая, научная, воспитательная, производственная, хозяйственная и др.

7.2.2 В соответствии с перспективным и текущим планами кафедры ТБ, каждый сотрудник составляет ежегодный индивидуальный план по всем направлениям работы, определенным планом кафедры ТБ.

Кафедра ТБ ведет следующую обязательную документацию:

- планы всех видов работы;
- индивидуальные планы преподавателей;
- действующую учебно-методическую документацию и другую документацию по дисциплинам кафедры ТБ;
- протоколы заседаний кафедры ТБ;
- паспорта на все учебные и учебно-научные лаборатории.

Заслушивание и обсуждение отчетов кафедры ТБ о ходе выполнения этих планов, в том числе за полугодие и за год, по другим вопросам деятельности



кафедры ТБ производится у заместителей директора по направлениям деятельности Института, при необходимости, на заседаниях директората и Ученого совета Института в соответствии с планами их работы.

8 Порядок реорганизации и ликвидации

8.1 Реорганизация и ликвидация кафедры ТБ производится приказом ректора Университета.

9 Ответственность

9.1 Заведующий кафедрой ТБ несет всю полноту ответственности за качество и своевременность выполнения задач и функций, возложенных на кафедру ТБ настоящим Положением и другими локальными правовыми актами Университета, Института.

9.2 В случае неоднократного нарушения обязанностей и невыполнения своих обязательств заведующий кафедрой ТБ может быть отстранен от должности приказом директора Института до решения вопроса о соответствии его занимаемой должности.

9.3 В случае не аттестации кафедры ТБ комиссией Института, заведующий кафедрой ТБ освобождается от занимаемой должности приказом ректора Университета по представлению директора Института.

9.4 Степень ответственности других работников кафедры ТБ устанавливается их должностными инструкциями и другими локальными правовыми актами Университета, Института.

10 Оценка качества деятельности кафедры ТБ

Оценка качества деятельности кафедры ТБ осуществляется на основе данных:

- анализа выполнения плана работы кафедры ТБ;
- выполнения обязанностей сотрудников кафедры ТБ в соответствии с должностными инструкциями;
- результатов внутреннего аудита деятельности подразделения;
- результатов самообследования, внутренних и внешних аудитов системы менеджмента качества;
- прохождения комплексной оценки деятельности Университета и его филиалов (лицензирование и государственная аккредитация).

11 Порядок внесения изменений в Положение

11.1 Изменения в текст Положения о кафедре ТБ вносятся в следующих случаях:

- при изменении статуса кафедры ТБ;



- при изменении организационно-управленческой структуры кафедры ТБ, Университета или Института;
- при замене, добавлении или исключении отдельных функций в деятельности кафедры ТБ;
- при внесении изменений в нормативную и распорядительную документацию высших органов управления (Федерального агентства железнодорожного транспорта и др.), а также на основании решений органов управления Институтком;
- в др. случаях.

11.2 Порядок внесения изменений в Положение определен требованиями документированной процедуры «Управление документацией» (№ ДП.250000.01.4.090-2012). Отметка о внесении изменений в текст Положения о кафедре ТБ проставляется в Лист регистрации изменений.

11.3 Отмена Положения о кафедре ТБ осуществляется приказом, в котором приводится соответствующее обоснование (ликвидация или реорганизация кафедры, внедрение нового типового положения взамен действующего и др.).

СОГЛАСОВАНО

Заместитель директора по УиВР


Н.В. Раевский

Декан НТС


А.В. Ларченко

Начальник ОК


О.В. Фролова

И.о. начальника ОПО


М.В. Анохина

РАЗРАБОТАНО

И.о.заведующего кафедрой ТБ


Л.В. Виноградова

Приложение А

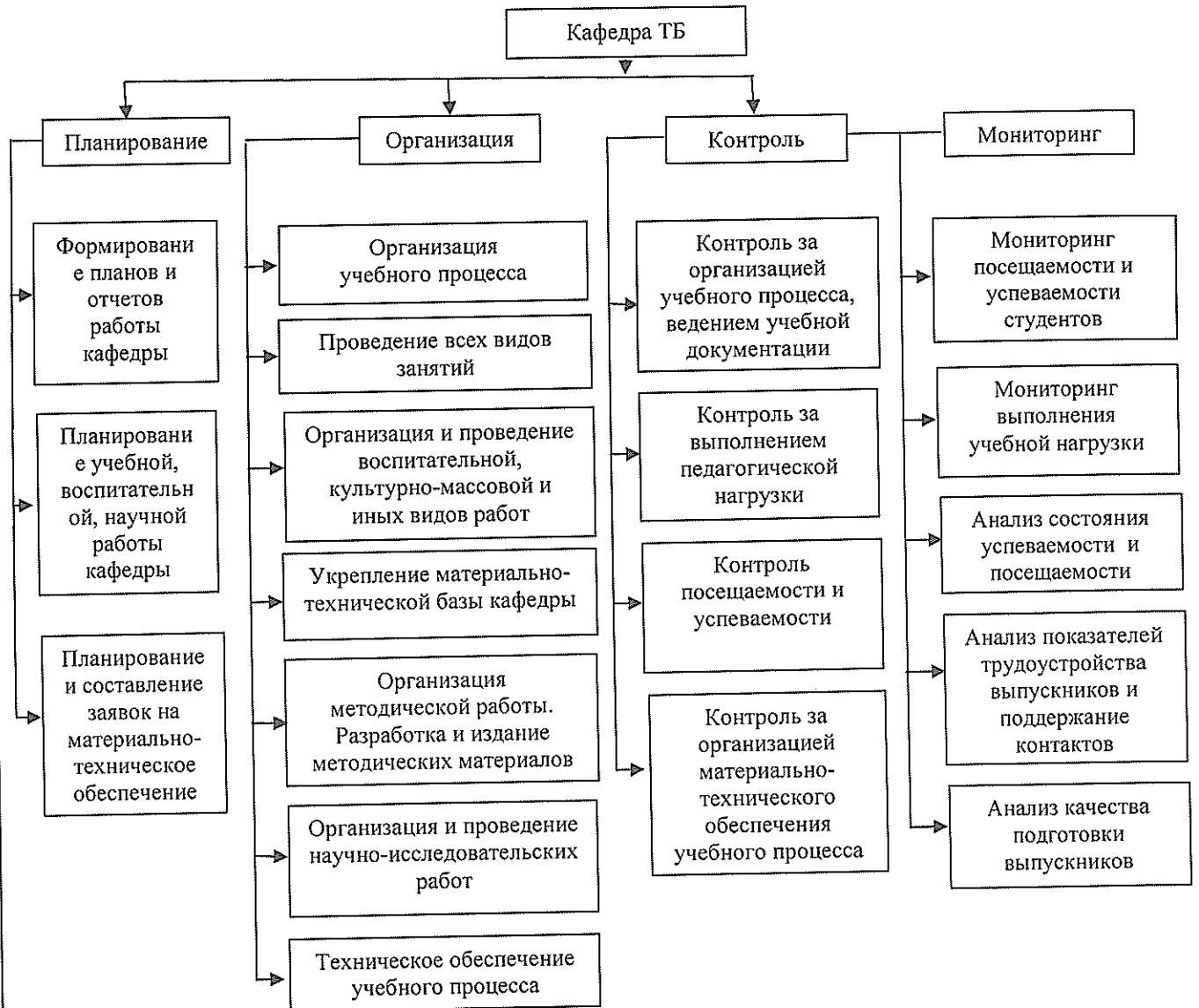


Рисунок 1 - Структура функций кафедры ТБ